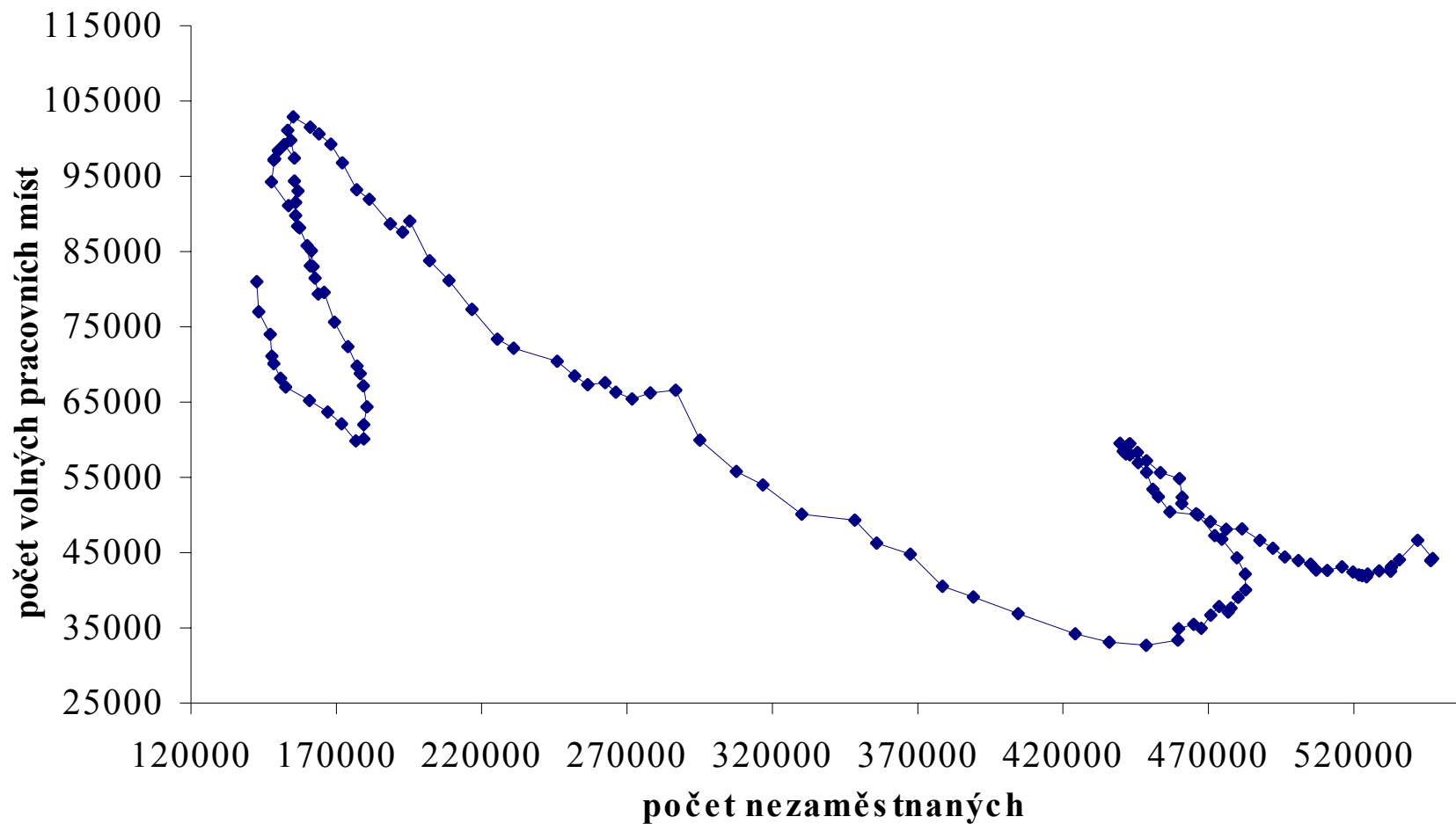


Rozklad cyklických a strukturálních šoků pomocí Beveridgeovy křivky

Kamil Galuščák, ČNB

Smilovice, 17.5.2004

B-křivka (leden 1993 - duben 2004)

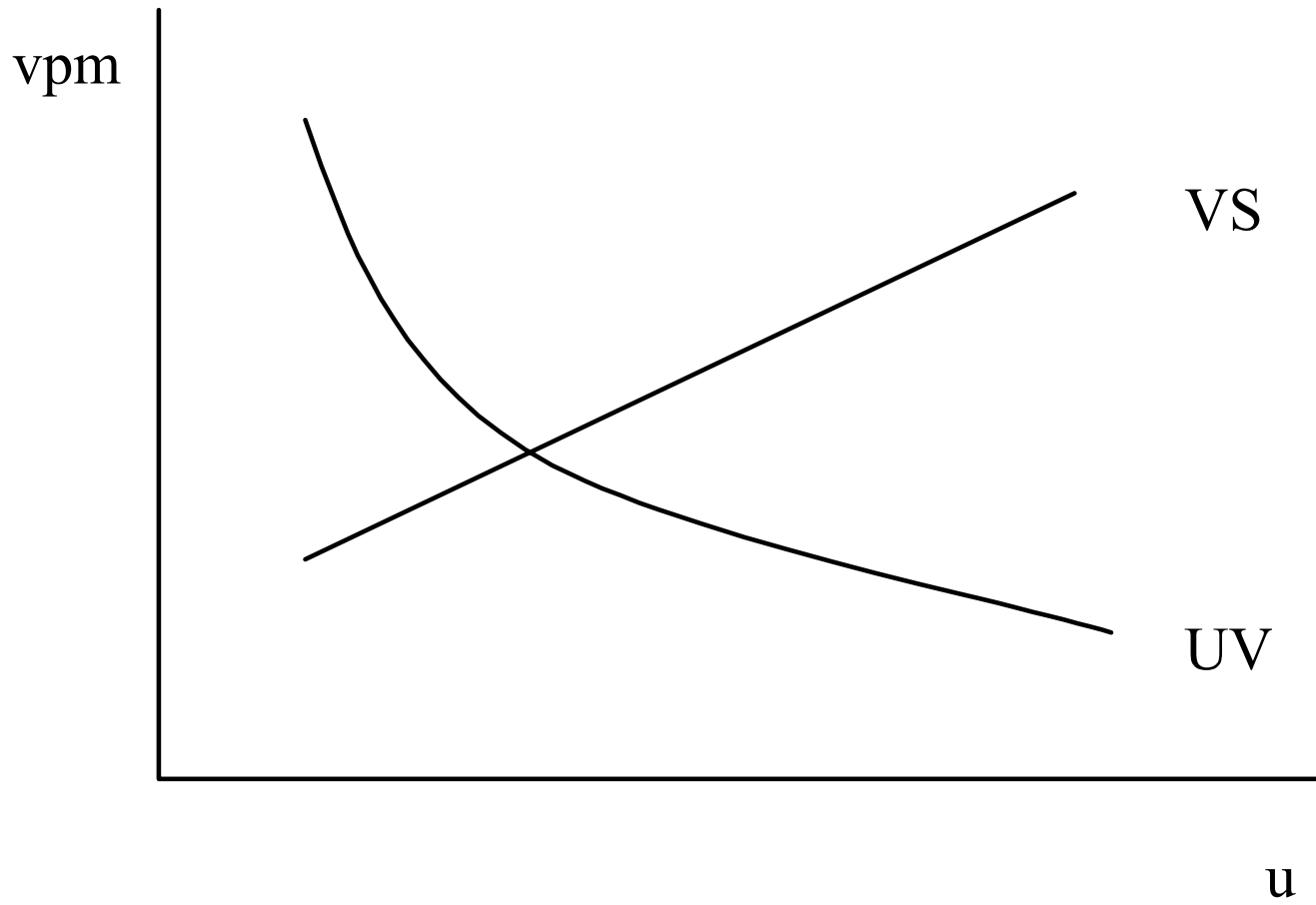


Poznámka: sezónně očištěné údaje MPSV v tisících

Osnova

- Analytický rámec
- Vliv šoků na B-křivku
 - Změny agregátní aktivity
 - Strukturální šoky
 - Hystereze
- Česká B-křivka
- Jackman et al. (Economic Policy, 1990),
Berman (Journal of Labor Economics, 1997)

Analytický rámec



UV křivka

- rovnováha na trhu práce

$$u = \frac{S}{S + O(u, v)}$$

- stochastic job matching

$$O = p(\theta)(1 - G(\alpha_r))$$

$$\alpha_r = z + \gamma_0 \theta$$

$$\theta = v / u$$

s ... exogenní přítoky

o ... odtoky

r ... úroková míra

α_r ... rezervační
mezní produkt

z ... příjem v
nezaměstnanosti

γ_0 ... náklady hledání
zaměstnanců

$$\frac{\partial u}{\partial v} = -\frac{s}{(s+o)^2} \frac{\partial o}{\partial v} < 0$$

... záporný sklon, pohyb podél UV křivky

$$\frac{\partial u}{\partial s} = \frac{s \left(1 - \frac{\partial o}{\partial s} \right) + o}{(s+o)^2} > 0$$

... vyšší $s \Rightarrow$ posun UV od počátku

$$\frac{\partial u}{\partial o} < 0 \quad \dots \text{nižší } o \text{ (frikce)} \Rightarrow \text{posun UV od počátku}$$

Co vede k posunu UV křivky od počátku?

- vyšší s
$$o = p(\theta)(1 - G(\alpha_r))$$
- větší frikce (mismatch)
 - nižší p
 - vyšší z, γ_0, θ
$$\alpha_r = z + \gamma_0 \theta$$
$$\theta = v / u$$
- => nižší intenzita hledání zaměstnání, větší geografické nebo kvalifikační rozdíly mezi u a v , vyšší příjem v nezaměstnanosti, vyšší náklady na hledání zaměstnanců (vyšší r), větší vybíravost nezaměstnaných

VS křivka

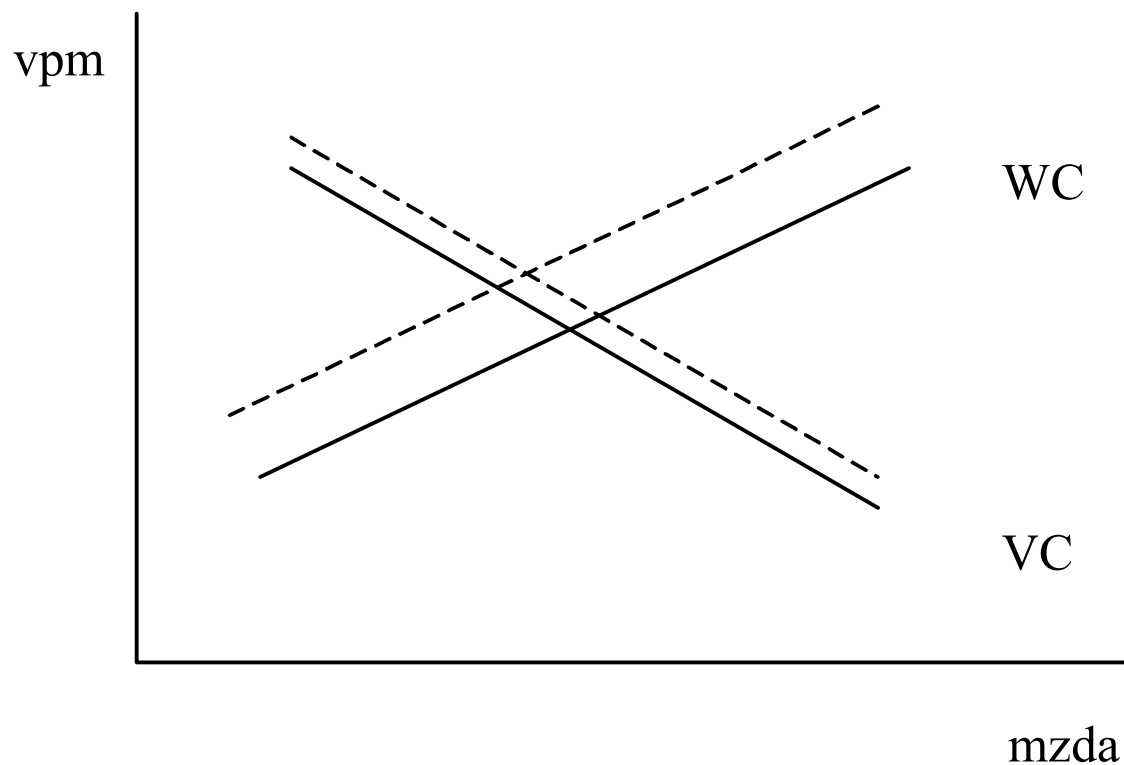
- optimální chování firem a zaměstnanců při stanovování mezd a zaměstnanosti
- firma hledá zaměstnance, když mezní produkt:

$$\alpha > w + \gamma_0 \quad w \dots \text{(reálná) mzda}$$

- vyšší $u \Rightarrow$ nižší w (předpoklad) \Rightarrow kladný rozdíl v nerovnosti, tj. firmy generují vpm
- kladný sklon VS křivky

Komponenty VS křivky

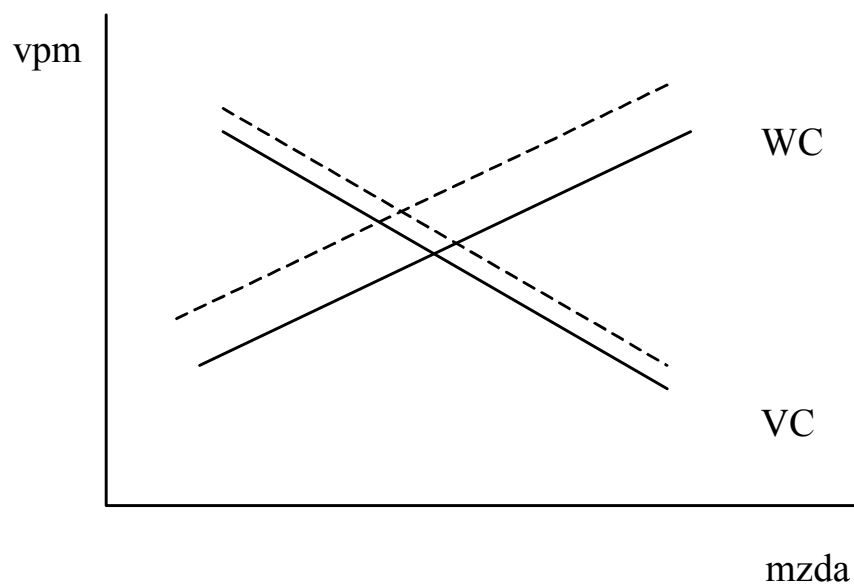
- vztah mezi w a v (mzda a vpm): křivky WC a VC



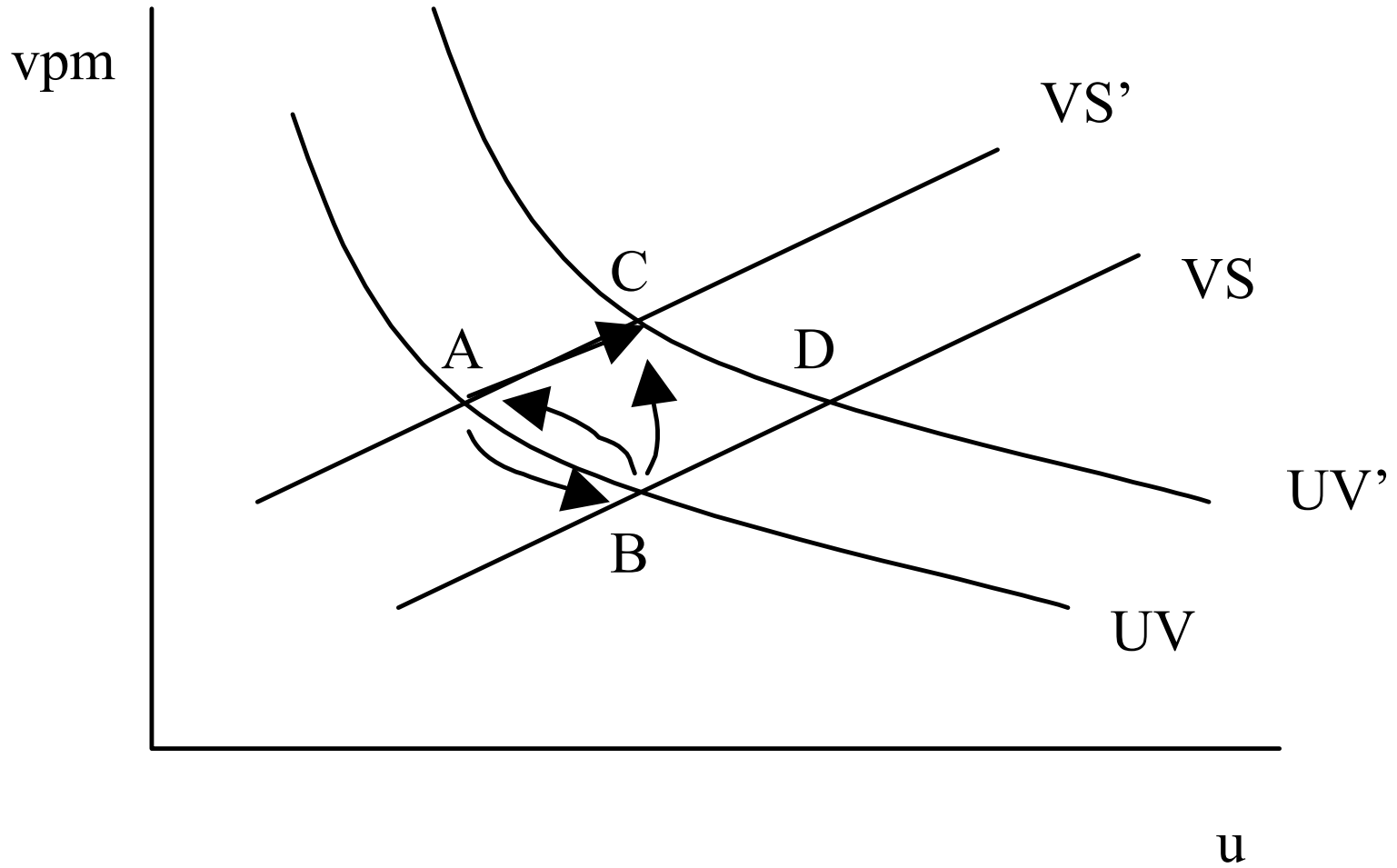
- při dané zaměstnanosti: nižší w znamená více $vpm \Rightarrow VC$ křivka, záporný sklon
 - vyšší $u \Rightarrow$ vyšší α (vyšší výnosy z produkce), tj. vyšší zisk z dalších vpm (při dané mzdě) \Rightarrow více $vpm \Rightarrow VC$ křivka se posunuje nahoru
 - vyšší počet kvalifikovaných nezaměstnaných $\Rightarrow VC$ křivka se posunuje nahoru
 - vyšší náklady na přijímání pracovníků nebo vyšší mimomzdové náklady (při dané mzdě) $\Rightarrow VC$ křivka se posunuje dolů

- mzda je výsledkem vyjednávání mezi podniky a zaměstnanci
- více vpm \Rightarrow zaměstnanci v silnější pozici při vyjednávání, tj. vyšší mzda \Rightarrow WC křivka, kladný sklon
 - vyšší u \Rightarrow při daném vpm nižší mzda (zaměstnanci ve slabší pozici) \Rightarrow WC křivka se posunuje doleva
 - vyšší mzdové tlaky \Rightarrow WC křivka se posunuje doprava
 - větší síla odborů, vyšší příjem v nezaměstnanosti, vyšší daně (nižší kupní síla při daných nákladech práce)

- celkový efekt vyšší $u \Rightarrow$ WC doleva (přímý efekt ztráty vyjednávací síly zaměstnanců), VC doprava (vyšší alfa, tj. více vpm) \Rightarrow celkem více vpm



Šoky a B-křivka



Změny agregátní aktivity

- dočasný nebo trvalý posun VS křivky

1. Šoky v agregátní poptávce (fiskální a monetární politika): změna v poptávce po práci při dané w

- nižší poptávka, VC dolů (vyšší r , tj. vyšší γ_0), VS dolů
- jestliže se zvýší nedobrovolné přítoky do nezaměstnanosti (vyšší γ_0), potom UV doprava (protisměrně působí snížení dobrovolných přítoků)
- nižší vybíravost (nižší α_R), posun UV doleva
- \Rightarrow hlavní změna je posun VS křivky vpravo

2. Změna mzdových tlaků

- větší síla odborů nebo vyšší zdanění (nižší kupní síla), WC se posune doprava, VS doprava

3. Změna příjmu v nezaměstnanosti

- vyšší z: nižší náklady v nezaměstnanosti (pro nezaměstnané), tj. vyšší vyjednávací síla zaměstnanců, WC doprava, VS doprava; vliv na UV: vyšší příjmy v nezaměstnanosti snižují intenzitu hledání zaměstnání, UV doprava

Šoky 1, 2, 3 vyvolávají dočasný nebo trvalý posun A-B (dolní smyčka)

Strukturální šoky

- nižší poptávka v určitém odvětví => uvolňování pracovníků s podobnou kvalifikací => nižší efektivita hledání zaměstnání => UV doprava
- UV doprava: vyšší geografický nebo kvalifikační nesoulad mezi u a v, nižší intenzita hledání zaměstnání, větší vybíravost nezaměstnaných nebo firem
- Strukturální šoky vyvolávají dočasný nebo trvalý posun A-C

Hystereze

- pokles poptávky doprovázen nebo následován adverzními změnami v úspěšnosti hledání zaměstnání, efektivitě hledání zaměstnání a jinými strukturálními efekty, které přetrvávají déle než počáteční poptávkový šok; UV se posouvá vpravo

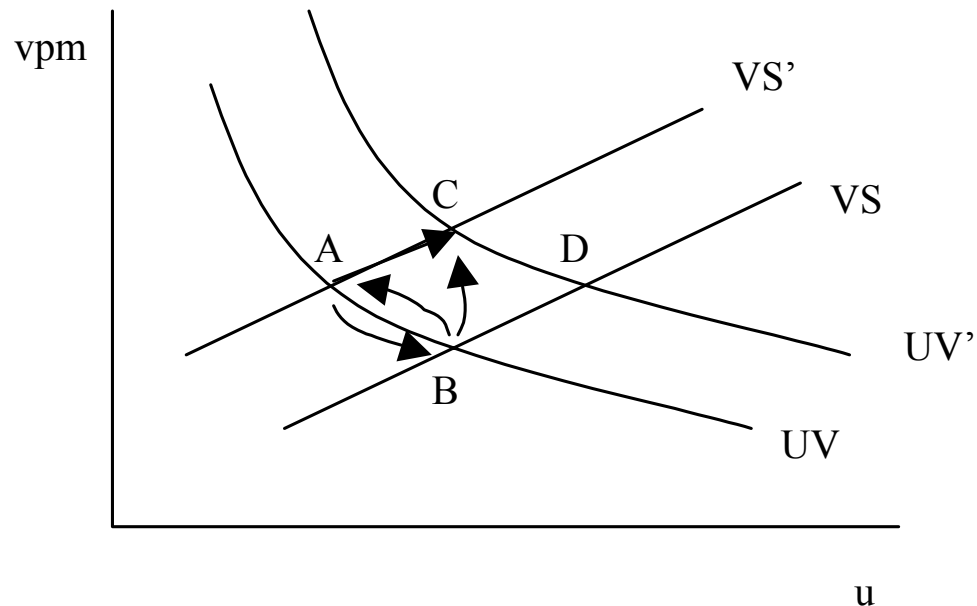
Mechanismy hystereze

- Dlouhodobá nezaměstnanost: velké změny u vedou ke změnám v trvání nezaměstnanosti; dlouhodobě nezaměstnaní ztrácejí kvalifikaci, snižuje se intenzita hledání zaměstnání
- V době vysoké poptávky firmy zanedbávají racionalizaci výroby a náklady => nutnost reorganizace v období nízké poptávky

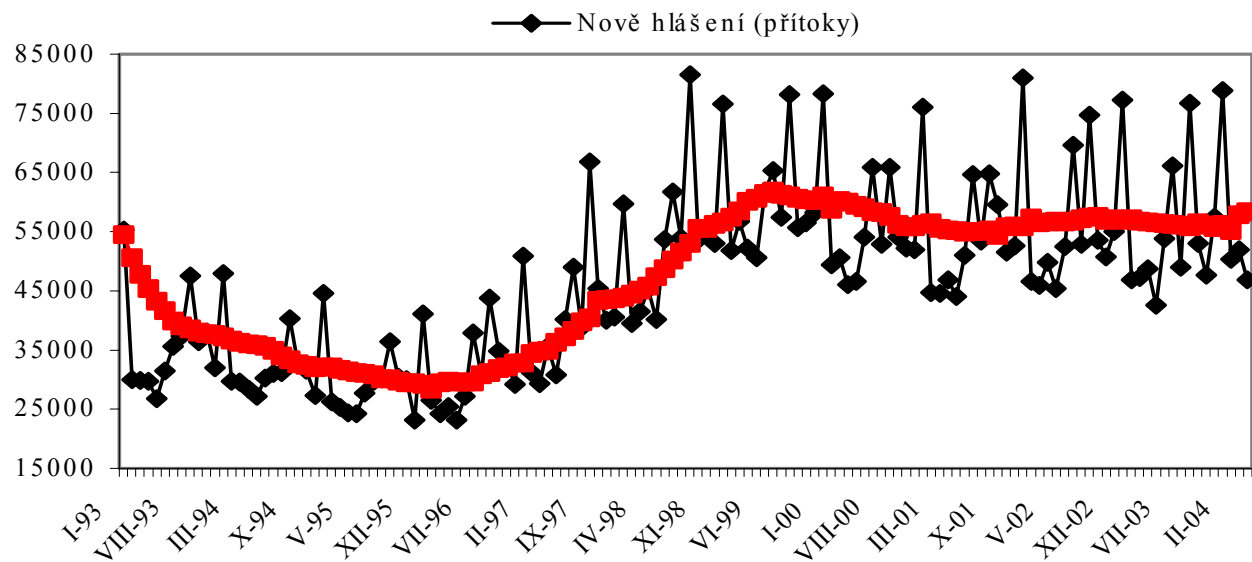
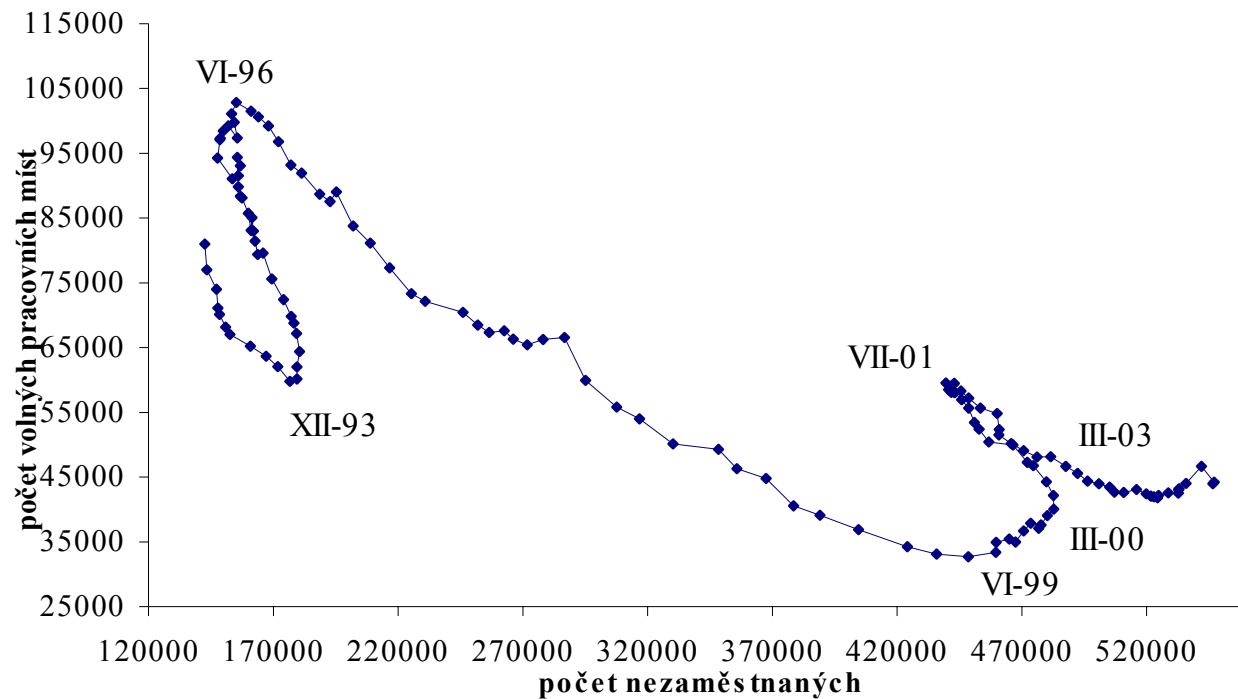
Hystereze způsobuje posun B-D (trvale nižší poptávka) nebo B -C (dočasně nižší poptávka)

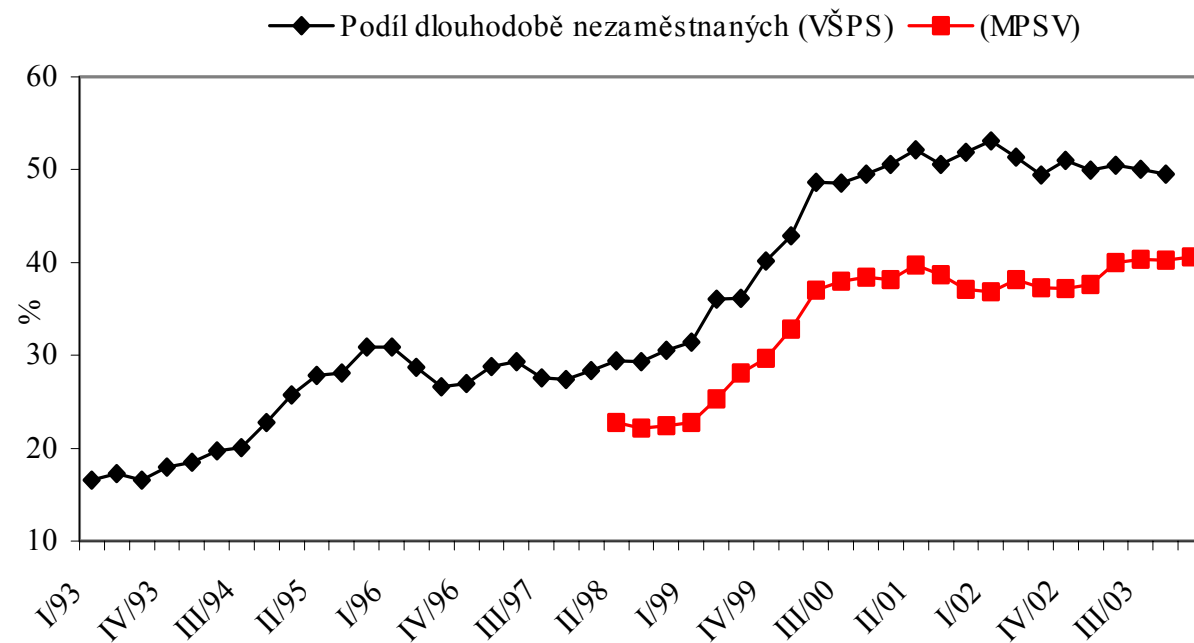
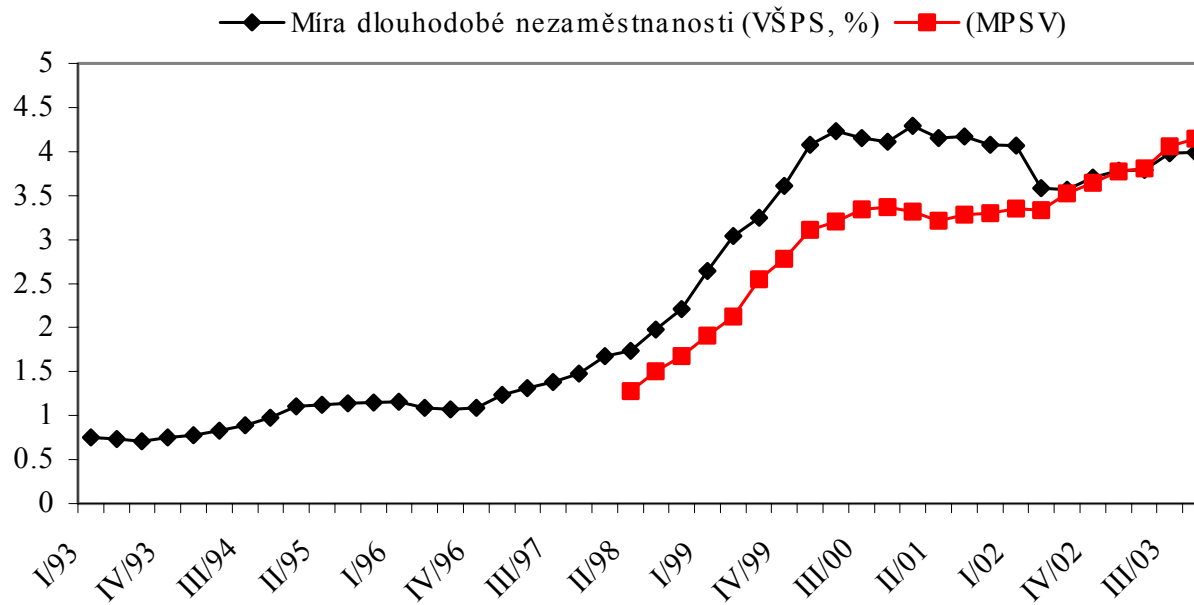
Shrnutí šoků

- Dočasná změna agregátní poptávky: A-B-A (trvale nižší poptávka: A-B)
- Exogenní strukturální šoky: A-C
- Změny agregátní aktivity spojené s hysterezí: A-B-C nebo A-B-D

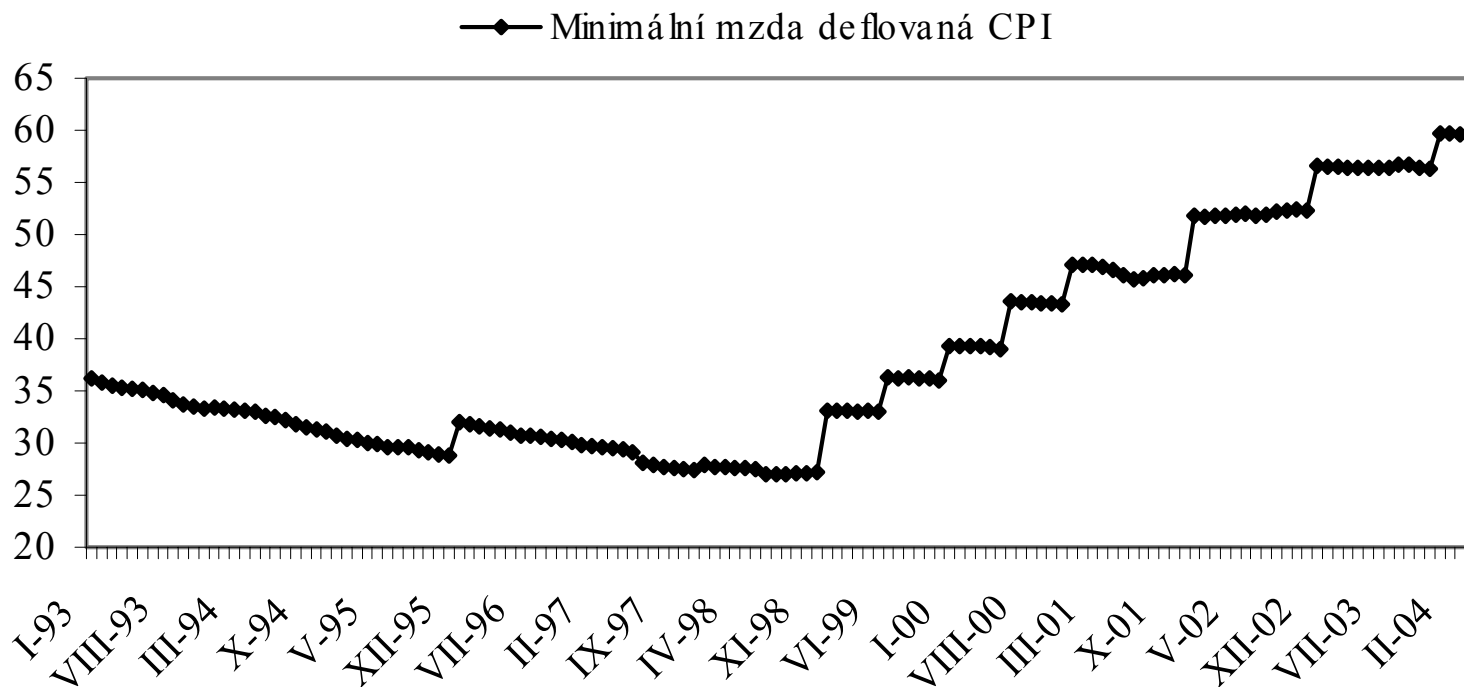


Česká B-křivka





- Programy APZ => posun UV k počátku, případně snížení sklonu B-křivky
- Dopad zvýšení minimální mzdy

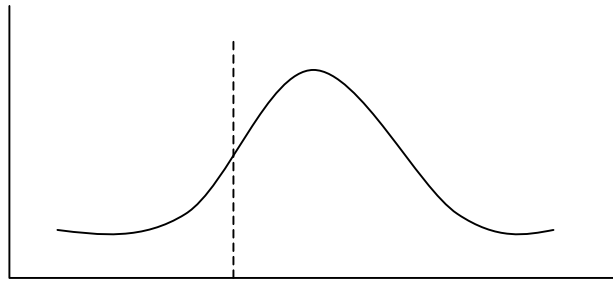


Minimální mzda v roce 2003

	V místní měně	V eurech	% mediánu mzdy	Platnost od
ČR	6200	197.4	50	1.1.2003
Maďarsko	50000	203.6	50	1.1.2003
Polsko	800	183.1	40	1.1.2003
Slovensko	5570	135.4	43	1.10.2002
Slovinsko	103643	447.3	47	1.12.2002
Belgie		1163	51	1.2.2002
Francie		1100 až 115	47 až 49	1.7.2002
Nizozemí		1249	51	1.1.2003
Portugalsko		356.6	55	1.1.2003
Španělsko		451.2	26	1.1.2003
UK	728	1097	45	1.10.2002

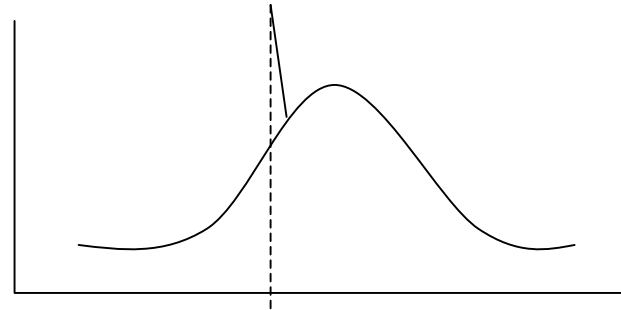
Zdroj: Federace evropských zaměstnavatelů

svět bez minimální mzdy... ... s minimální mzdou



α_R

$$1 - G(\alpha_r) < 1$$



$w_R > \alpha_R$

$$1 - G(\alpha_r) = 1$$

\Rightarrow UV křivka se posune doleva

(\Rightarrow větší intenzita hledání zaměstnání, vyšší p ,
posun UV doleva)

Další efekty plynoucí z vyšší w_R :

- vyšší mzda: $\alpha > w + \gamma_0$
 - méně vpm, tj. VC se posune dolů,
tj. VS dolů
- výše popsáný efekt zvyšuje kvalifikační nesoulad, UV se posune doprava

