

STÁTNÍ ROZPOČET 2025 V KOSTCE

KAPESNÍ PŘÍRUČKA MINISTERSTVA FINANCÍ ČR

STÁTNÍ ROZPOČET 2025 V KOSTCE

KAPESNÍ PŘÍRUČKA MINISTERSTVA FINANCÍ ČR

ÚVODEM



Vážení spoluobčané,

přinést přehledné a srozumitelné informace o plánovaném letošním hospodaření státu, to je hlavní cíl příručky Státní rozpočet v kostce, kterou právě držíte v ruce.

Státním rozpočtem pro rok 2025 pokračuje současná vláda jak ve svém konsolidačním úsilí, tak v plnění programových priorit z programového prohlášení. Kvůli povodním ze září 2024 k vládním závazkům přibyla ještě jedna priorita, a totiž obnova postižených území v postižených krajích. V roce 2024 bylo krajům a ostatním rozpočtovým kapitolám v souvislosti

s povodněmi uvolněno přes 15 mld. Kč. S mimořádnými povodňovými výdaji počítá i rozpočet roku 2025, a to ve výši 10 mld. Kč. Ty by však neměly vstupovat do strukturálního schodku a jeho snižování by tak i v roce 2025 mělo pokračovat zákonným tempem 0,5 % HDP ročně.

Rozpočet roku 2025 počítá se schodkem ve výši 241 mld. Kč, což je o 41 mld. Kč méně než plánovaný schodek novelizovaného rozpočtu na rok 2024. Ten nakonec skončil se schodkem 271,4 mld. Kč, tj. proti plánu byl lepší o 10,6 mld. Kč. Potřetí v řadě tak naše vláda nejen dodržela naplánovaný schodek, ale dokonce jej oproti schválenému návrhu dokázala ještě snížit. Meziroční zlepšení salda odráží nárůst výběru daní a pojistného na straně příjmů a umírněný nárůst na straně výdajů. Vláda tak svým nástupcům, ať už budou z jakékoliv části politického spektra, připravila pevný základ k pokračujícímu snižování rozpočtových schodků a celkovému růstu ekonomiky.

Současně se nám podařilo udržet rekordní investice do silnic, dálnic, železnice či vzdělávání, ale také v neposlední řadě do obrany, ke které se v textu ještě vrátím. Náš přístup a výsledky rozpočtů za poslední tři roky tak jasně dokazují, že rozpočtovou disciplínu lze spojit se strategickými investicemi. Kapitálové výdaje jsou pro rok 2025 plánované v rekordní výši 250,2 mld. Kč, tj. 10,8% celkových výdajů rozpočtu, přičemž rekordní výše bude směřovat z národních zdrojů na úrovni 154,0 mld. Kč, což představuje meziroční nárůst o 36,1 mld. Kč. V roce 2024 činily celkové investiční výdaje 212,4 mld. Kč, tj. 9,5% celkových výdajů státu.

Z celkových výdajů pro rok 2025 ve výši 2327,1 mld. Kč tvoří standardně největší objem mandatorní a quasi-mandatorní výdaje očištěné o evropské prostředky ve výši 1796,9 mld. Kč (meziroční nárůst o 62,7 mld. Kč). Z toho sociální transfery a dotace představují 935,7 mld. Kč, tj. 68% mandatorních výdajů (nárůst o 25,5 mld. Kč), přičemž z toho na důchody připadá 717,2 mld. Kč (tj. meziroční nárůst o 11,0 mld. Kč).

Další významnou položkou jsou zákonem určené výdaje na obranu na úrovni 2 % HDP (v roce 2025 se jedná o sumu 160,8 mld. Kč), které jsou rozprostřeny do více rozpočtových kapitol – kromě Ministerstva obrany jsou výdaje na obranu také např. v kapitolách SSHR, NÚKIB, NBÚ a MZV. Platí, že do budoucna budeme muset na naši obranu vynakládat pravděpodobně více finančních prostředků, než tomu bylo doposud jak na úrovni České republiky, tak i na evropské úrovni. Vláda se shodla na postupném navyšování výdajů na obranu o 0,2 procenta HDP ročně tak, abychom v roce 2030 dosáhli u obranných výdajů státu na 3 procenta HDP.

Veřejné finance České republiky byly dle posledních dat Eurostatu v předminulém roce 8. nejméně zadlužené v Evropské unii (rok 2024 bude publikován až v druhé polovině dubna 2025, tedy až po uzávěrce této příručky). Dluh sektoru vládních institucí podle aktuálního odhadu v roce 2024 meziročně poklesl o 1 procentního bodu na 43,4 % HDP. Pro rok 2025 se očekává saldo sektoru vládních institucí na úrovni -2,3 % HDP, tj. meziroční zlepšení o 0,5 procentního bodu a úroveň dluhu 44,3 % HDP.

Česká republika stále patří mezi země s nejmenším zadlužením v Evropě. Navzdory ekonomické, bezpečnostní a energetické situaci ponechala České republice většina významných ratingových agentur s mezinárodní působností i v roce 2024 stabilní celkové ratingové hodnocení, které je nejvyšší ze všech zemí střední a východní Evropy a několik let se již pohybuje také nad průměrným ratingovým hodnocením členských zemí eurozóny.

Zbyněk Stanjura

ministr financí České republiky

OBSAH

I. STÁTNÍ ROZPOČET V PRAXI.....	10
Státní rozpočet v roce 2025 v číslech	12
Příjmová strana státního rozpočtu	18
Mezinárodní srovnání příjmové oblasti ČR se zeměmi OECD a EU	22
Výdajová strana státního rozpočtu	24
Zadlužení veřejných financí vs. státní dluh.	38
Finanční vztahy ČR k rozpočtu EU	43
Finanční vztahy státního rozpočtu k rozpočtům krajů a obcí v roce 2025	46
Státní rozpočet a státní fondy v roce 2025	52
Státní rozpočet a systém veřejného zdravotního pojištění v roce 2025	53
Makroekonomická východiska pro rok 2025.	55
II. STÁTNÍ ROZPOČET V TEORII.....	58
Rozpočtový cyklus a jeho fáze	61

I. STÁTNÍ ROZPOČET V PRAXI

Státní rozpočet představuje plán finančního hospodaření státu na daný rozpočtový rok, kterým se zajišťuje plnění ekonomických, sociálních a politických funkcí státu.

— Prostřednictvím státního rozpočtu vláda realizuje hospodářskou politiku a uskutečňuje své programové priority.

— Státní rozpočet je centralizovaným peněžním fondem a představuje bilanci příjmů a výdajů státu na daný rozpočtový rok. Rozpočtový rok je shodný s rokem kalendářním.

— Příjmová strana rozpočtu obsahuje informace o tom, z jakých zdrojů vláda plánuje tyto aktivity státu financovat, tj. z daní, poplatků či jiných příjmů.

— Výdajová strana rozpočtu informuje o tom, kolik stát vydává na financování jednotlivých aktivit státu jako například na školství, zdravotní péči, důchody, obranu aj.

— Jednotlivé příjmy a výdaje státního rozpočtu se dále člení podle jednotlivých kapitol vyjadřujících okruh působnosti a odpovědnosti jednotlivých ústředních orgánů státní správy (např. ministerstva).

— Státní rozpočet má podobu zákona (např.: Zákon č. 434/2024 Sb. o státním rozpočtu České republiky na rok 2025). Zákon o státním rozpočtu navrhuje vláda a schvaluje Poslanecká sněmovna Parlamentu České republiky.

— Způsob financování kapitol státního rozpočtu vymezuje zákon č. 218/2000 Sb., o rozpočtových pravidlech a o změně některých souvisejících zákonů (rozpočtová pravidla), ve znění pozdějších předpisů.

— Státní rozpočet může být vytvořen ve třech variantách—vyrovnaný, přebytkový či schodkový. Jednotlivé varianty odrážejí hospodářskou politiku státu, ta reaguje na aktuální ekonomickou situaci a na předpokládaný vývoj ekonomiky.

— Státní rozpočet plní několik funkcí—alokační, redistribuční a stabilizační.

STÁTNÍ ROZPOČET 2025 V ČÍSLECH

ÚHRNNÁ BILANCE PŘÍJMŮ A VÝDAJŮ STÁTNÍHO ROZPOČTU 2025

UKAZATEL	v Kč
Příjmy státního rozpočtu celkem	2 086 082 985 466
Výdaje státního rozpočtu celkem	2 327 082 985 466
z toho: finanční vztahy k rozpočtům: – krajů	2 235 159 400
– obcí v úhrnech po jednotlivých krajích	10 206 527 000
– finanční vztah k rozpočtu hlavního města Prahy	1 299 282 700
Saldo	-241 000 000 000
– změna stavu státního dluhu	248 391 990 186
– změna stavu na účtech státních finančních aktiv	-7 391 990 186

Poznámka k tabulkám a grafům v této publikaci: označení „SR“ k danému roku znamená schválený rozpočet na daný rok = plán (př.: 2025 SR), rok označen jako „OČ“ nebo „OČ SK“ znamená očekávaná skutečnost roku (př.: 2024 oč / oč sk), rok označen jako SK značí již skutečnosti jednotlivých let (př.: 2022 SK). Veškerá data byla aktualizována k 11.3.2025.

SROVNÁNÍ CELKOVÝCH PŘÍJMŮ, VÝDAJŮ A SALDA SCHVÁLENÉHO ROZPOČTU NA ROK 2025 SE SCHVÁLENÝM ROZPOČTEM NA ROK 2024

- **Příjmy** státního rozpočtu jsou v roce 2025 plánovány ve výši 2086,1 mld. Kč, což je v porovnání se schváleným rozpočtem na rok 2024 o 146 mld. Kč více.
- **Výdaje** státního rozpočtu jsou v roce 2025 plánovány ve výši 2327,1 mld. Kč, což je v porovnání se schváleným rozpočtem na rok 2024 o 105 mld. Kč více.
- **Saldo** státního rozpočtu je pro rok 2025 rozpočtováno jako schodek ve výši 241,0 mld. Kč, což představuje v porovnání se schváleným rozpočtem na rok 2024 zlepšení salda o 41,0 mld. Kč.

STROVNÁNÍ ZÁKLADNÍCH UKAZATELŮ STÁTNÍHO ROZPOČTU 2019—2025 V MLD. KČ

UKAZATEL	2019 SK	2020 SK	2021 SK	2022 SK	2023 SK	2024 SK	2025 SR	ROZDÍL 2025 SR -2024 SK
Příjmy státního rozpočtu	1 523,2	1 475,5	1 487,2	1 624,4	1 914,1	1 965,4	2 086,1	120,7
Výdaje státního rozpočtu	1 551,7	1 842,9	1 906,9	1 984,8	2 202,6	2 236,8	2 327,1	90,3
Saldo státního rozpočtu	-28,5	-367,4	-419,7	-360,4	-288,5	-271,4	-241,0	30,4

Pokud příjmy státního rozpočtu nedostačují na pokrytí výdajů, pak vzniká schodek státního rozpočtu, přičemž k jeho krytí jsou nejčastěji využívány dluhové instrumenty. Podle zákona o rozpočtových pravidlech je státní dluh tvořen vybranými státními finančními pasivy (§36 zákona č. 218/2000 Sb.), zejména vydanými státními dluhopisy a státem přijatými zápůjčkami a úvěry.

Vývoj hospodaření státního rozpočtu byl hlavním faktorem celkové potřeby financování v posledních letech a odvozené čisté výpůjční potřeby státu, která měla přímý vliv na nárůst celkové korunové hodnoty státního dluhu v posledních letech. V roce 2020 se pandemie onemocnění COVID-19 výrazně promítla do výše státního dluhu, když bylo potřeba pokrýt dodatečné výdaje a výpadek příjmů státního rozpočtu. Ke konci roku 2020 tak celková korunová hodnota státního dluhu dosáhla výše 2 049,7 mld. Kč, respektive 35,2 % HDP. V roce 2021 výše státního dluhu dosáhla úrovně 2 465,7 mld. Kč, respektive 39,1 % HDP, související s pokračující pandemií onemocnění COVID-19 a nutností pokrýt dodatečné výdaje. V roce 2022 dosáhl státní dluh úrovně 2 894,8 mld. Kč, respektive 41,1 % HDP. V roce 2023 se celková korunová hodnota státního dluhu navýšila na 3 110,9 mld. Kč, tj. úroveň 40,8 % HDP. V roce 2024 se výše státního dluhu dostala na úroveň 3 365,2 mld. Kč, respektive 42,0 % HDP. Pro rok 2025 je očekávána celková korunová hodnota státního dluhu na úrovni 3 613,6 mld. Kč, tj. 42,9 % HDP.

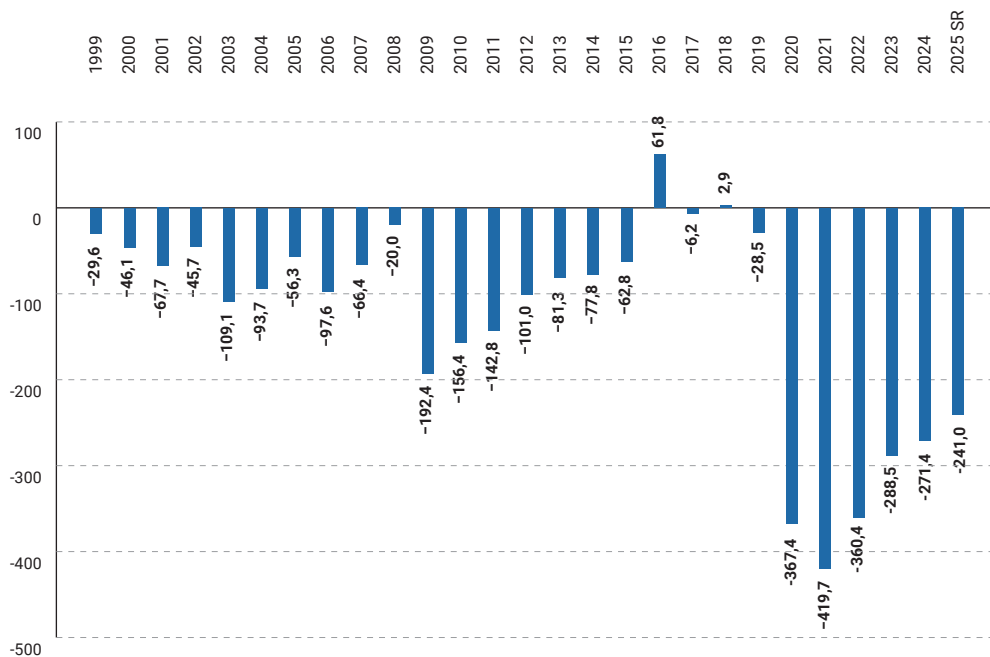
Výdaje na obsluhu státního dluhu v rámci rozpočtové kapitoly 396 – Státní dluh jsou pro rok 2025 schváleny ve výši 100,0 mld. Kč. Pro rok 2025 činí plánovaná výše celkové

potřeby financování státu 563,5 mld. Kč, tj. přibližně 6,7 % HDP. Realizovaná výše potřeby financování pak bude záviset především na skutečném hospodaření státního rozpočtu a také na případných uskutečněných výměnných operacích a zpětných odkupech státních dluhopisů v tomto roce zejména za účelem řízení refinančního rizika. Ve střednědobém výhledu dochází k dalšímu postupnému poklesu celkové potřeby financování státu na 5,9 % HDP v roce 2026 a 5,4 % HDP pro rok 2027, což je způsobeno mimo jiné klesajícími schodky státního rozpočtu a stabilizovanými splátkami státního dluhu v těchto letech.

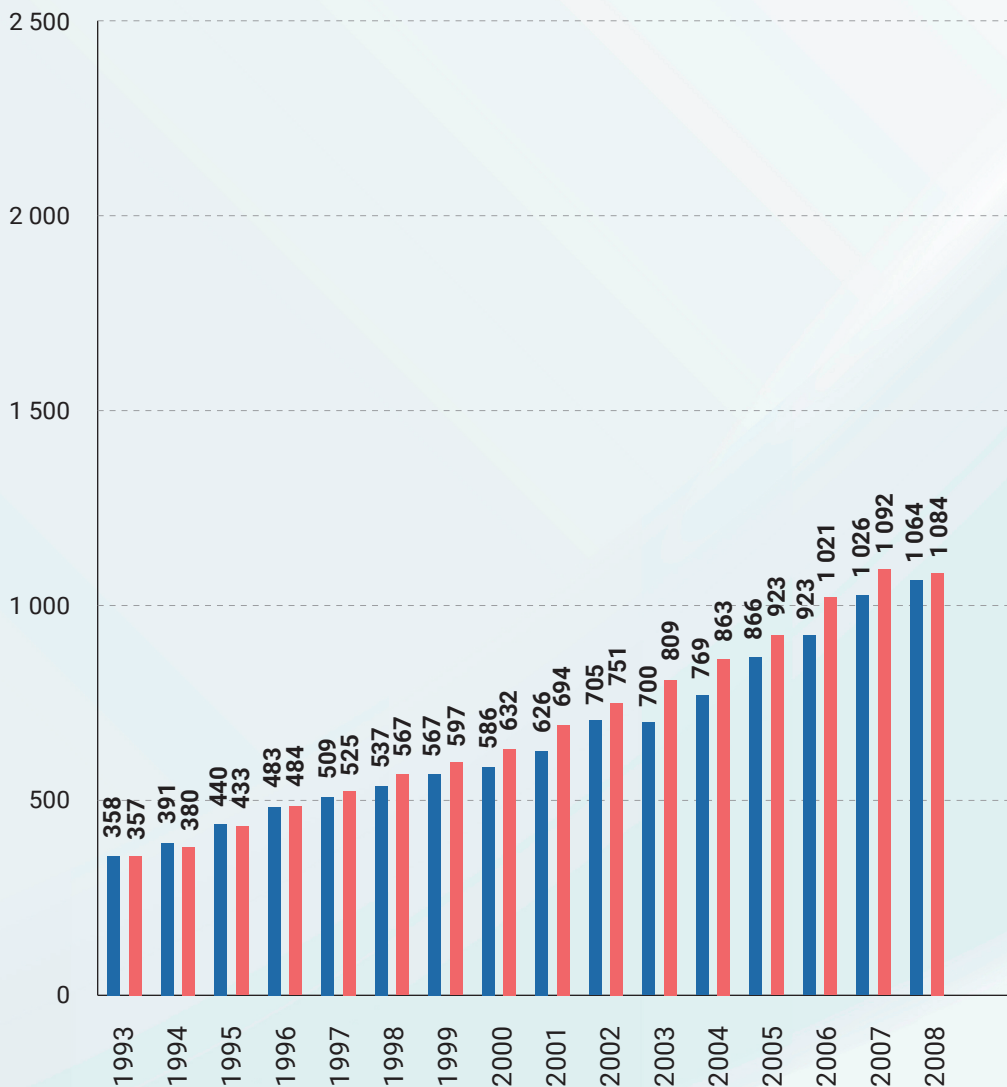
I přes nárůst zadlužení v posledních letech zůstává Česká republika jednou z nejméně zadlužených zemí Evropské unie, což jí poskytuje určitý fiskální prostor pro případné ekonomické výkyvy.


Hospodaření státního rozpočtu v roce 2024 skončilo schodkem ve výši -271,4 mld. Kč oproti plánovanému schodku ve výši -282,0 mld. Kč, přičemž očištěný o příjmy a výdaje na projekty z Evropské unie a finančních mechanismů činil -288,4 mld. Kč.

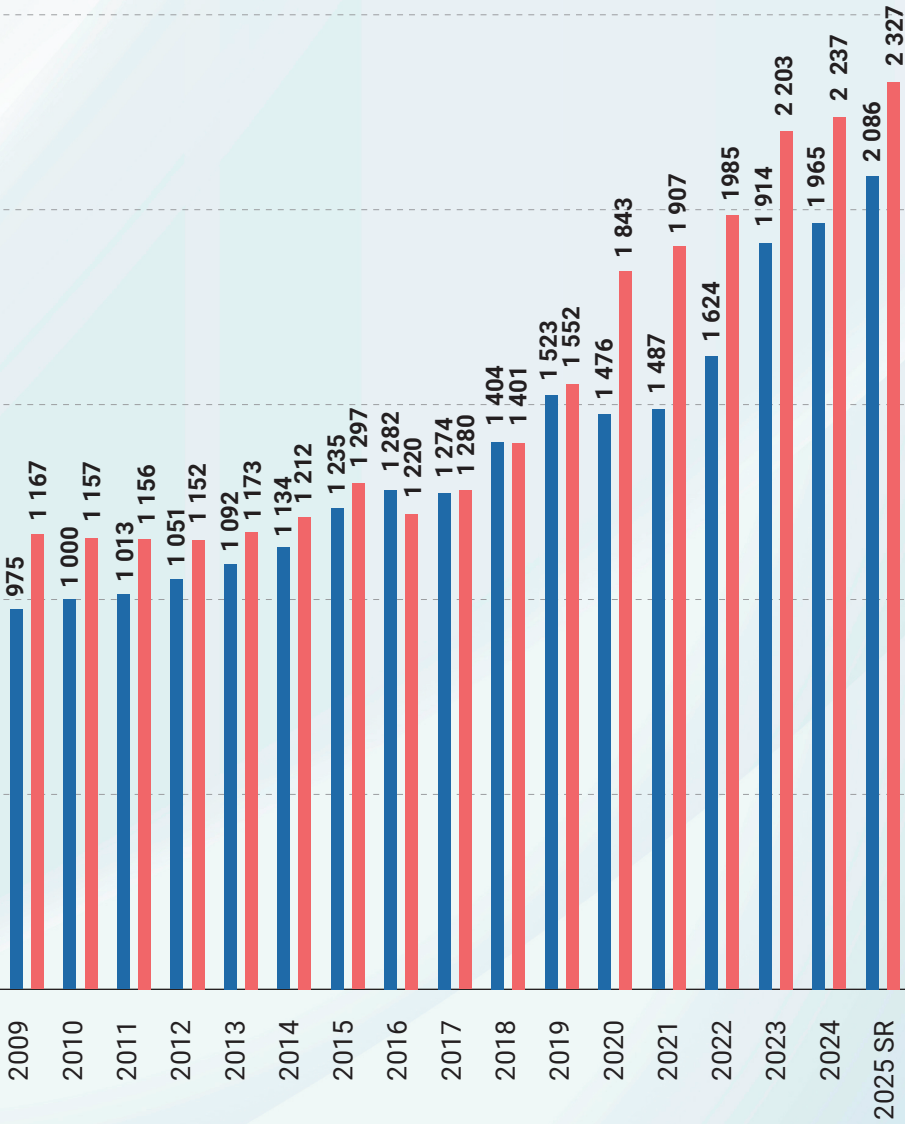
VÝVOJ SALDA STÁTNÍHO ROZPOČTU V LETECH 1999-2025 V MLD. Kč



VÝVOJ PŘÍJMŮ A VÝDAJŮ STÁTNÍHO ROZPOČTU V MLD. KČ



 PŘÍJMY



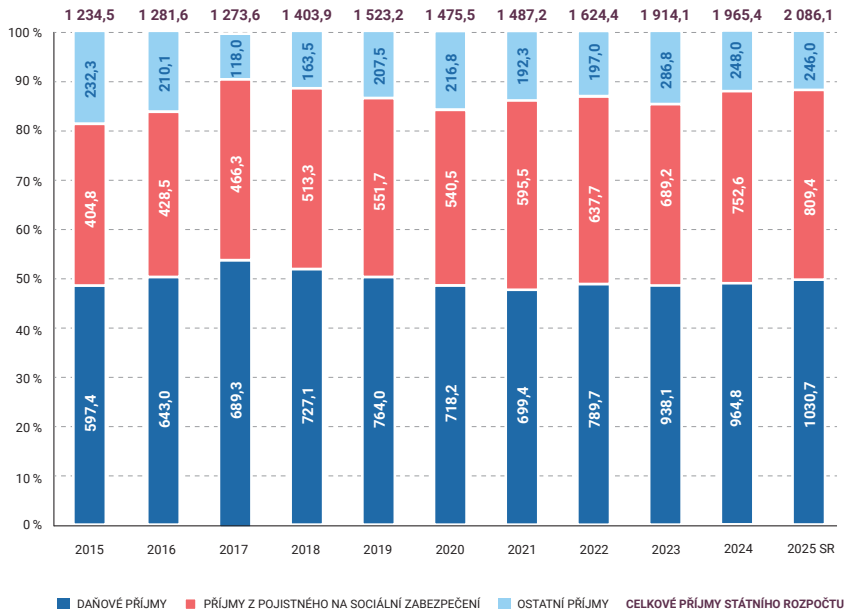
 VÝDAJE

PŘÍJMOVÁ STRANA STÁTNÍHO ROZPOČTU

Struktura příjmů státního rozpočtu ilustruje, že během let 2013-2025 celkové příjmy státního rozpočtu narůstají – zejména daňové příjmy a příjmy z pojistného na sociální zabezpečení. Rok 2020 a 2021 zaznamenal pokles celkových příjmů státního rozpočtu z důvodu zasažené ekonomiky pandemií Covid-19. Skokový nárůst celkových příjmů mezi lety 2022 a 2023 byl způsoben zejména vyšší inflací. Rok 2024 představoval reálný ekonomický růst okolo 1,1% HDP a také inflaci na úrovni 2,4%, tj. v tolerančním pásmu České národní banky a blížící se jejich 2% inflačnímu cíli.

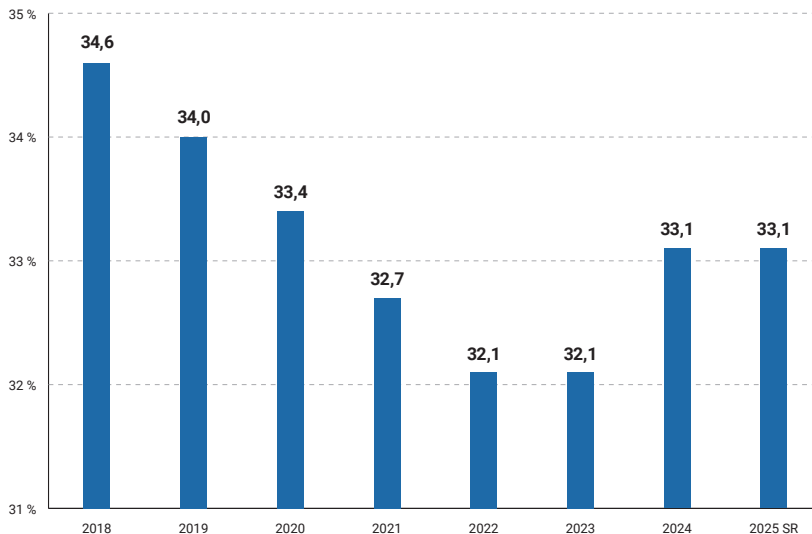
Daňové příjmy na rok 2025 a příjmy z pojistného na sociální zabezpečení by měly oproti skutečnosti roku 2024 růst o 122,6 mld. Kč, ostatní příjmy státního rozpočtu 2025 by oproti skutečnosti roku 2024 měli být na téměř totožné úrovni.

STRUKTURA PŘÍJMŮ STÁTNÍHO ROZPOČTU V MLD. KČ



Pro porovnávání daňového zatížení občanů daného státu slouží daňová kvóta.

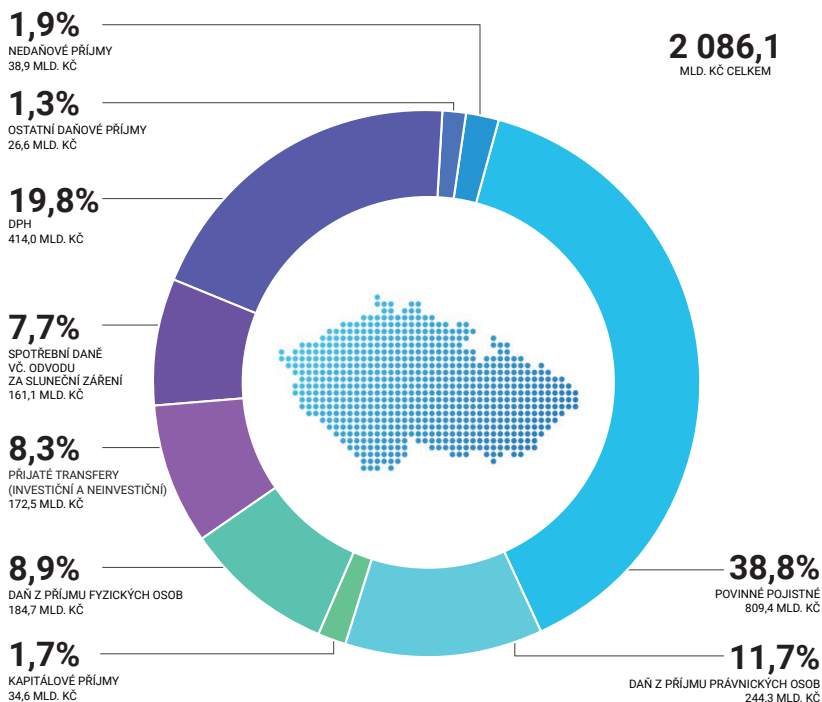
VÝVOJ DAŇOVÉ KVÓTY ČR (V % HDP)



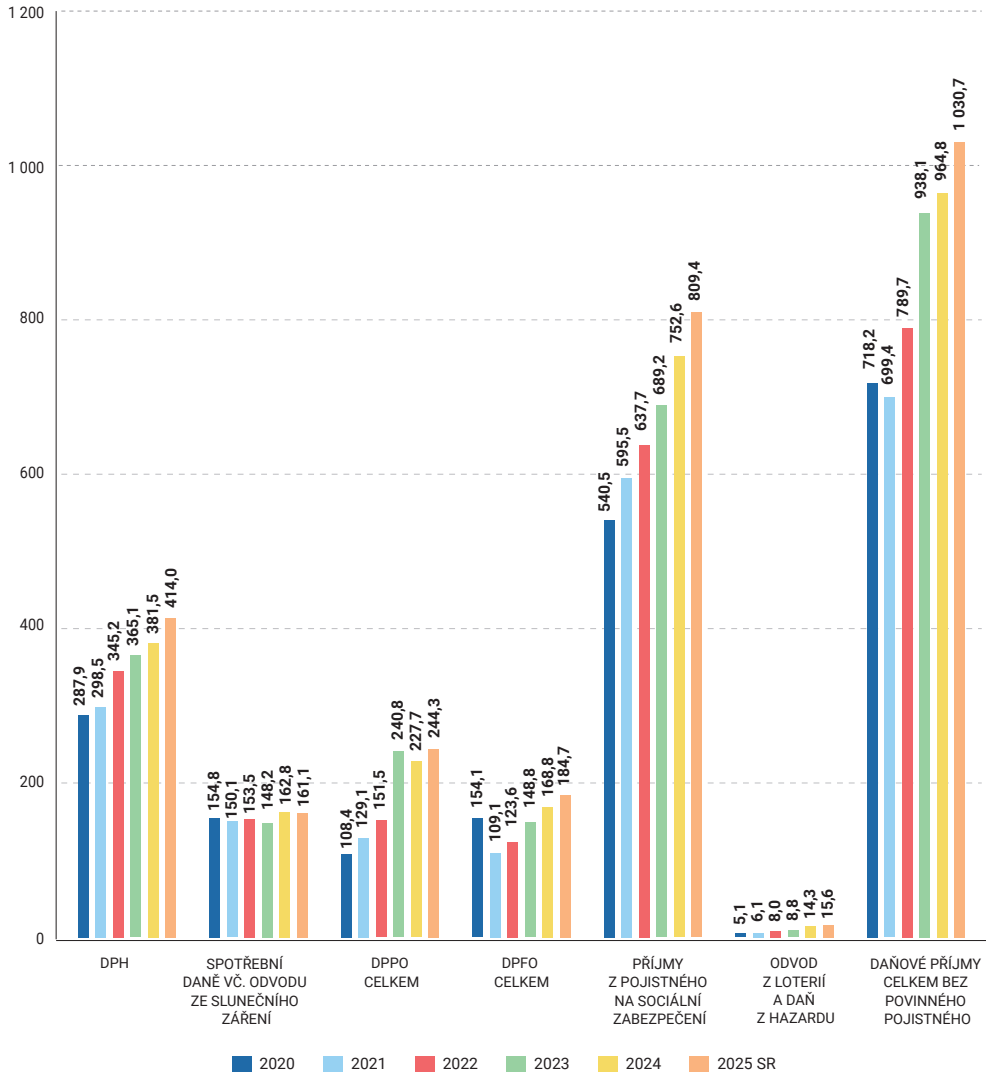
Oproti předchozím letům došlo ke změně metodiky, na základě které je daňová kvóta vyjádřena. Doposud byla používaná metodika podle rozpočtové skladby, která byla založena na hotovostním přístupu. Nově se uplatňuje akruální přístup dle metodiky Evropského systému národních a regionálních účtů z roku 2010. **Příjmy tedy zahrnují akruální daňové výnosy vč. povinných odvodů na sociální a zdravotní pojištění či dalších plateb**, jako poplatky za obnovitelné zdroje energie, emisní povolenky nebo poplatky za televizní a rozhlasové vysílání. Toto celé je pak děleno nominálním HDP. **Akruální princip znamená**, že příjmy jsou evidovány v době, kdy nastala příslušná ekonomická skutečnost, která zavedla příčinu zdanění, tedy nikoli v okamžiku, kdy jsou peněžní prostředky přijaty na účet. Tento princip daňové kvóty je nekomplexnějším ukazatelem daňového zatížení, ale i mezinárodně srovnatelný.

V ČR byl vývoj daňového zatížení poměrně stabilní. Do výše daňové kvóty se promítla v roce 2023 vyšší inflace, dále mimořádné příjmy a daň z neočekávaných zisků a odvodu z nadměrných tržeb odhadované pro rok 2023 na úrovni 0,7% HDP. **Bez vlivu těchto mimořádných příjmů došlo k dalšímu poklesu míry daňového zatížení.** Jejich vliv by se ale měl v letech 2024 a 2025 snižovat. Od roku 2024 daňovou kvótu dále ovlivňují legislativní změny spojené se zákonem č. 349/2023 Sb., kterým se mění některé zákony v souvislosti s konsolidací veřejných rozpočtů, a to jak u daňových příjmů, tak odvodů na sociální pojištění.

STRUKTURA PŘÍJMŮ STÁTNÍHO ROZPOČTU V ROCE 2025 V MLD. KČ A V % CELKOVÝCH PŘÍJMŮ STÁTNÍHO ROZPOČTU



VÝVOJ CELKOVÝCH A VYBRANÝCH DAŇOVÝCH PŘÍJMŮ V LETECH 2020—2025 V MLD. KČ



MEZINÁRODNÍ SROVNÁNÍ PŘÍJMOVÉ OBLASTI ČESKÉ REPUBLIKY SE ZEMĚMI OECD A EU

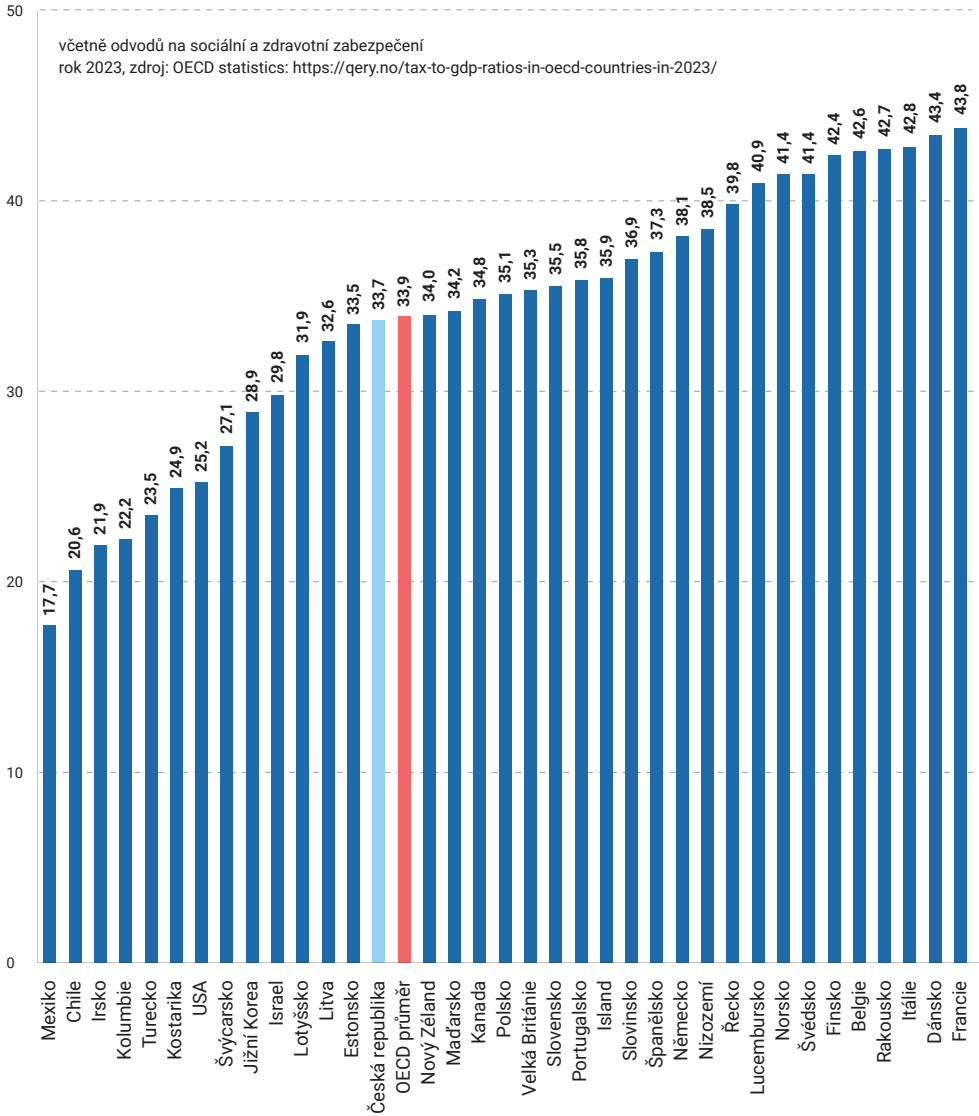
V rámci aktuálního srovnání zemí OECD (data za rok 2022) má Česká republika **druhé nejvyšší odvody na sociální a zdravotní zabezpečení na úrovni 15,8% HDP**, nejvyšší odvody má Slovinsko na úrovni 16%, dále pak Francie s 15%, Rakousko s 14,7% HDP či Německo s 14,6% HDP (odvody, jež platí zaměstnavatel za zaměstnance, zaměstnanec za sebe a odvody i jež platí OSVČ). U ČR došlo k meziročnímu poklesu výše o 0,6 p.b. oproti úrovni roku 2021.

Při srovnávání výše **efektivních sazeb** (tj. daňových sazeb, které jsou sníženy o veškeré možné slevy na daních a úlevy povolené daným státem) **u daně z příjmů fyzických** (u bezdětného pracujícího člověka zahrnující jak odvody placené zaměstnancem tak i zaměstnavatelem, který vydělává průměrnou mzdu) je **ČR nad průměrem OECD zemí v roce 2023 na úrovni 40,2%** (15. nejvyšší místo ze zemí OECD), zatímco průměr OECD činí 34,8%, přičemž nejvyšší zdanění má Belgie na úrovni 52,7%, následována Německem a Rakouskem. Pokud se však jedná o zdanění jednoho vydávajícího v rodině se dvěma dětmi, pak je ČR (okolo 23,5%) ve zdanění mírně pod průměrem zemí OECD (úroveň 25,7%) v roce 2023.

Při srovnávání kolik procent na HDP dané země představují výnosy ze všech daní za rok 2023 (včetně odvodů na sociální a zdravotní zabezpečení), tak v rámci zemí OECD je Česká republika mírně pod průměrem států OECD na úrovni 33,7% HDP (v roce 2022 činilo celkové daňové zatížení 33,9% HDP).



KOLIK STÁTY OECD VYBRALY CELKEM NA DANÍCH V % HDP



VÝDAJOVÁ STRANA STÁTNÍHO ROZPOČTU

Z hlediska povinnosti státu hradit výdaje se rozlišují **tzv. mandatorní výdaje** a naproti nim stojí **tzv. nemandatorní výdaje, tedy ostatní výdaje**.

Největší podíl na celkových výdajích státu tvoří mandatorní výdaje, tj. výdaje, které je stát povinen ze zákona platit, představující 50-65 % celkových výdajů státního rozpočtu.

MANDATORNÍ VÝDAJE VYPLÝVAJÍCÍ ZE ZÁKONA

Ministerstvo financí dlouhodobě sleduje vybrané výdaje státu, které je stát povinen zajišťovat dle zákona (např.: dávky důchodového pojištění, nemocenského pojištění, sociální dávky, platby státu do zdravotního pojištění, podpory v nezaměstnanosti, výdaje na dluhovou službu) nebo jsou dány jinými právními normami či smluvními závazky (dotace na obnovitelné zdroje aj.). Tyto výdaje očištěné o evropské prostředky představují cca 1368,0 mld. Kč, tj. 63% celkových výdajů rozpočtu na rok 2025 (meziroční zvýšení o 34,2 mld. Kč oproti rozpočtu roku 2024). Nově od roku 2024 se zde vykazují výdaje na obranu státu bez soc. dávek ve výši 151,1 mld. Kč pro rok 2025. Meziročně se zde zvýšily výdaje na důchody o 11,0 mld. Kč, dále se zvýšily meziročně dávky pomoci v hmotné nouzi a zdravotně postiženým o 7,1 mld. Kč, dále transfery na příspěvek na péči o 7 mld. Kč, dále o 3,6 mld. Kč platba státu do systému veřejného zdravotního pojištění a o 5,0 mld. Kč se zvýšily výdaje na dluhovou službu.

OSTATNÍ MANDATORNÍ A QUASI MANDATORNÍ VÝDAJE

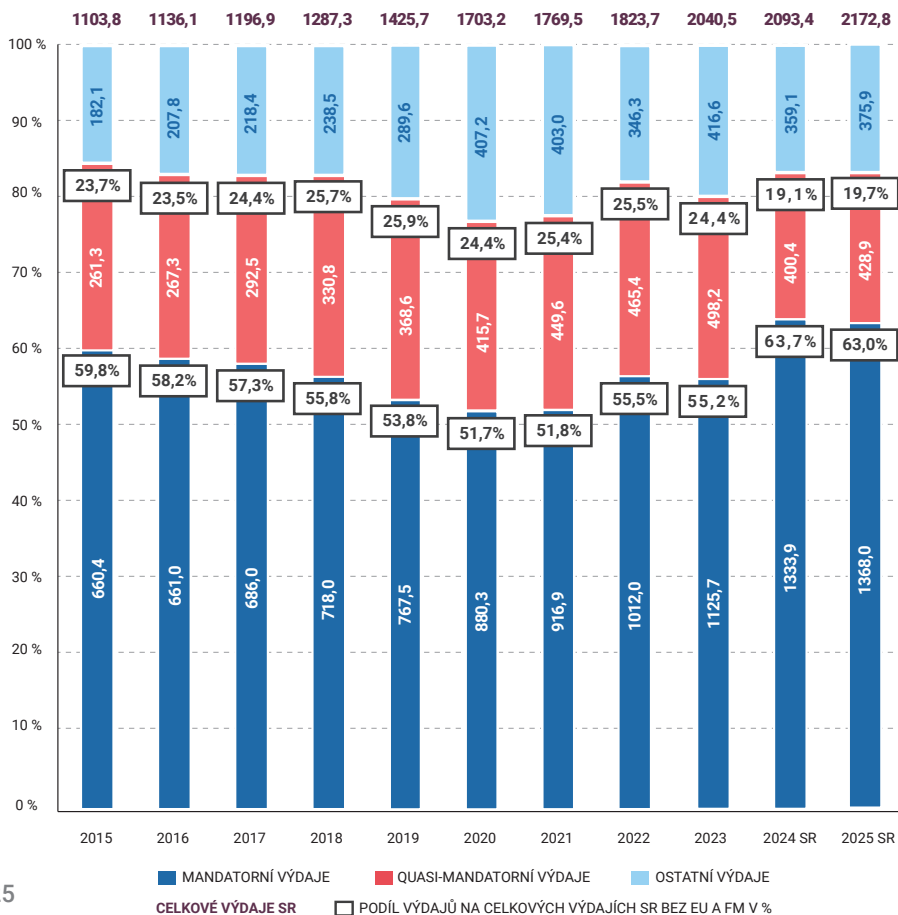
Ministerstvo financí také dlouhodobě sleduje výdaje, které nejsou přímo stanoveny zákonem, ale jsou rovněž považovány za nezbytné, neboť jejich cílem je zajistit chod státu. Patří **sem platy státních zaměstnanců, pracovníků organizačních složek státu a příspěvkových organizací očištěné o evropské prostředky** v objemu 348,3 mld. Kč očištěné o platy v obranných výdajích **či odvody a příspěvky do rozpočtu EU** ve výši 64,9 mld. Kč. Celkem tyto výdaje představují v rámci státního rozpočtu na rok 2025 částku 428,9 mld. Kč, tj. 19,7% celkových výdajů státního rozpočtu 2025 představující meziroční nárůst o 28,5 mld. Kč.



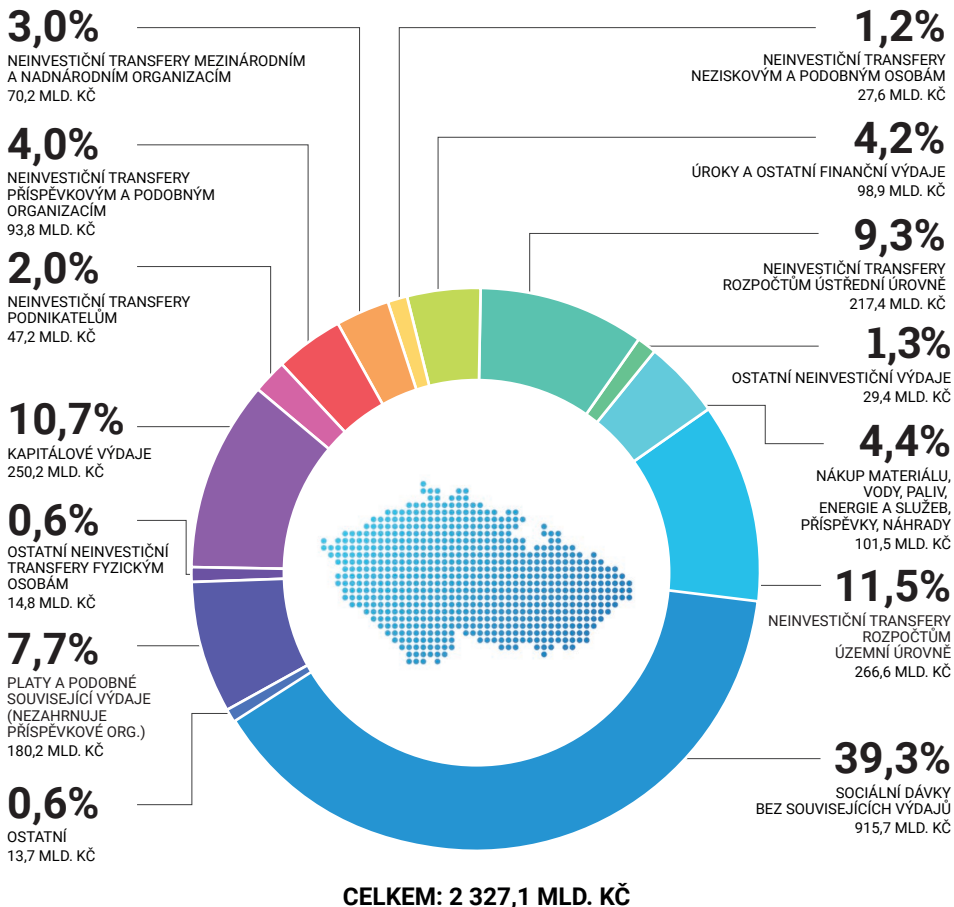
NEMANDATORNÍ VÝDAJE

— Ostatní výdaje, které nespádají do kategorie povinných výdajů ze zákona a dalších právních předpisů, čímž umožňují vládě reagovat na hospodářský vývoj a směřovat jimi rozvoj společnosti a ekonomiky (investiční výdaje, dopravní infrastruktura, školství, sport apod.) Tyto výdaje očištěné o evropské prostředky v rámci rozpočtu 2025 představují 375,9 mld. Kč, což je 17,3% celkových výdajů státního rozpočtu.

VÝVOJ A PODÍL CELKOVÝCH, MANDATORNÍCH A NEMANDATORNÍCH VÝDAJŮ V LETECH 2015—2025 BEZ EU A FM PROSTŘEDKŮ V MLD. KČ



STRUKTURA VÝDAJŮ STÁTNÍHO ROZPOČTU PODLE DRUHŮ V ROCE 2025 V MLD. KČ A % NA CELKOVÝCH VÝDAJÍCH SR





Podle druhového členění představují největší výdaje státního rozpočtu 2025 výdaje na sociální dávky tvořící 39,3% celkových výdajů státního rozpočtu, v celkovém objemu 915,7 mld. Kč tj. meziroční navýšení oproti rozpočtu roku 2024 o 23,2 mld. Kč.

Největší výdajovou položkou v roce 2025, jakožto i každý rok, představují výdaje na důchody ve výši 717,2 mld. Kč bez souvisejících výdajů na správu, což je zvýšení o 6,9 mld. Kč oproti skutečnosti roku 2024 a dokonce **o 128,8 mld. Kč více oproti skutečnosti roku 2022** (vyplácí je kapitoly Ministerstvo práce a sociálních věcí, Ministerstvo vnitra, Ministerstvo obrany a Ministerstvo spravedlnosti).

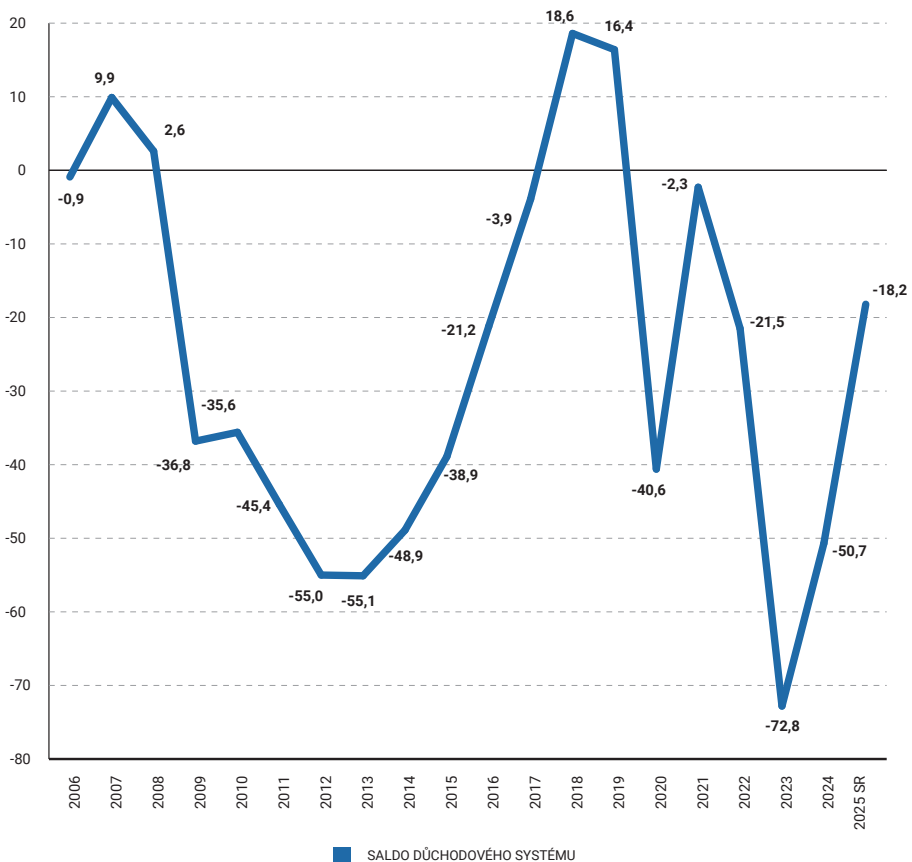
Výdaje na důchody je obecně nutné dlouhodobě částečně dokrývat z jiných zdrojů než jen z příjmů z důchodového pojištění, protože jejich výše nedokáže pokrýt výdaje na důchody a na správné výdaje důchodové služby. V roce 2024 skončil rozdíl příjmů z pojistného na důchodové pojištění (vč. dobrovolného poj.) a výdajů na dávky důchodového pojištění včetně výdajů na správu záporný, v rekordní výši -50,7 mld. Kč. Pro rok 2025 se počítá opětovně se záporným rozdílem příjmů z pojistného na důchodové pojištění a výdajů na dávky důchodového pojištění ve výši cca -18,2 mld. Kč.

V letech 2022 a 2023 docházelo k mimořádným valorizacím penzí z důvodu zákonného valorizačního schématu navázaného na inflaci. V roce 2022 tak došlo ke třem valorizacím důchodů a v roce 2023 došlo k dalším dvěma valorizacím penzí, kdy se od konce roku 2021 průměrná penze zvýšila v průměru o cca 5 692 Kč měsíčně. Zákonná valorizace důchodů je od 1. 1. 2025 u průměrného důchodu ve výši 358 Kč, což vede ke zvýšení průměrného starobního důchodu o 1,7 %. **Průměrný starobní důchod by měl po 1. lednu 2025 činit zhruba 21 080 Kč**, což je 45,3% průměrné hrubé mzdy v ekonomice (průměrná mzda v ekonomice k lednu 2025 činí 46 557 Kč).

Výdaje na valorizaci důchodů k 1.1.2025 činí 12,5 mld. Kč. V absolutním vyjádření výdaje na důchody (bez výdajů na správu) rostou meziročně oproti schválenému rozpočtu na rok 2024 o 11,0 mld. Kč.

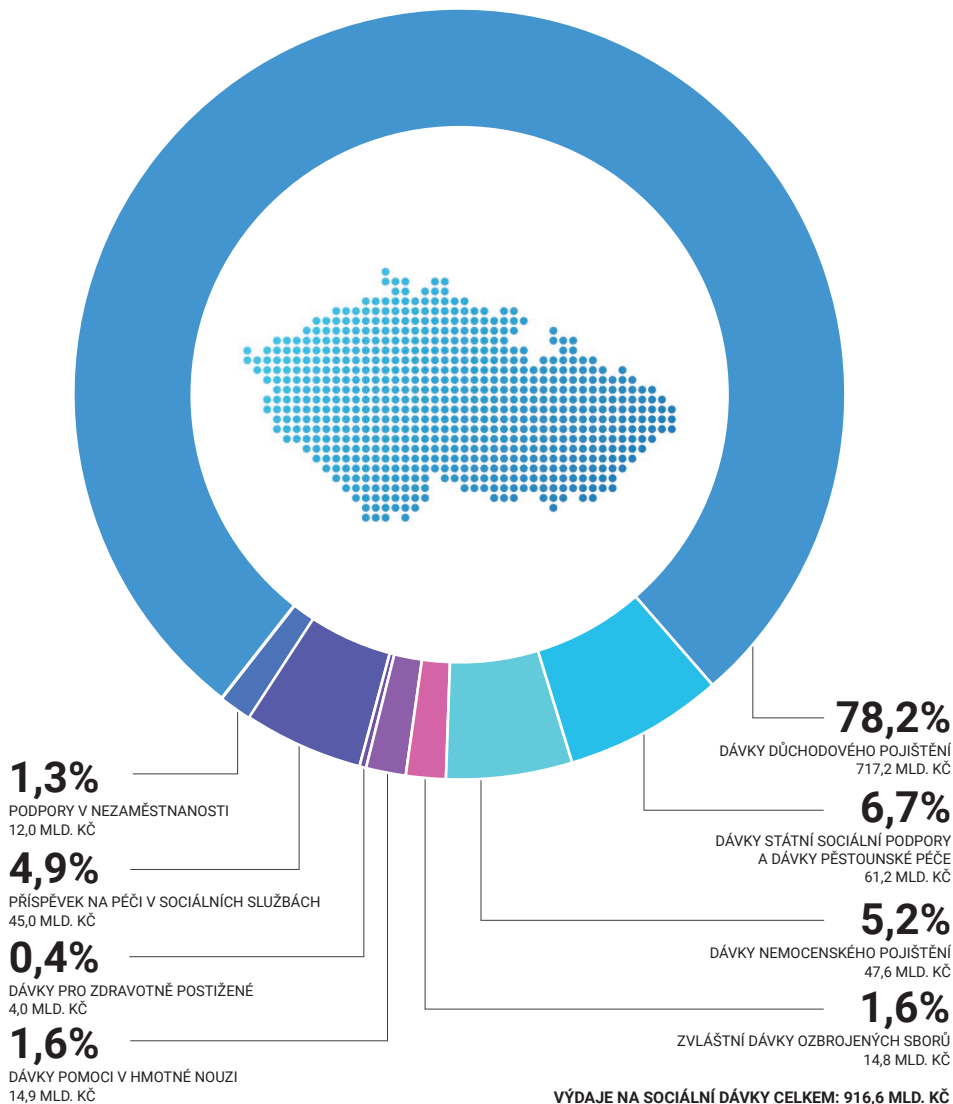
Tempo růstu výdajů na důchody je ovlivněno růstem příjmů, z nichž jsou důchody vyměřovány, mění se mezigenerační strukturou důchodců a předpokládaným nárůstem počtu důchodců a očekávanou změnou indexů životních nákladů domácností důchodců (IŽDN). Je využíváno novelizované valorizační schéma, kdy se používá pouze růstu indexu životních nákladů důchodců (IŽND) a dále též částku odpovídající jedné třetině růstu reálných mezd.

VÝVOJ SALDA DŮCHODOVÉHO SYSTÉMU V LETECH 2006—2025 V MLD. KČ

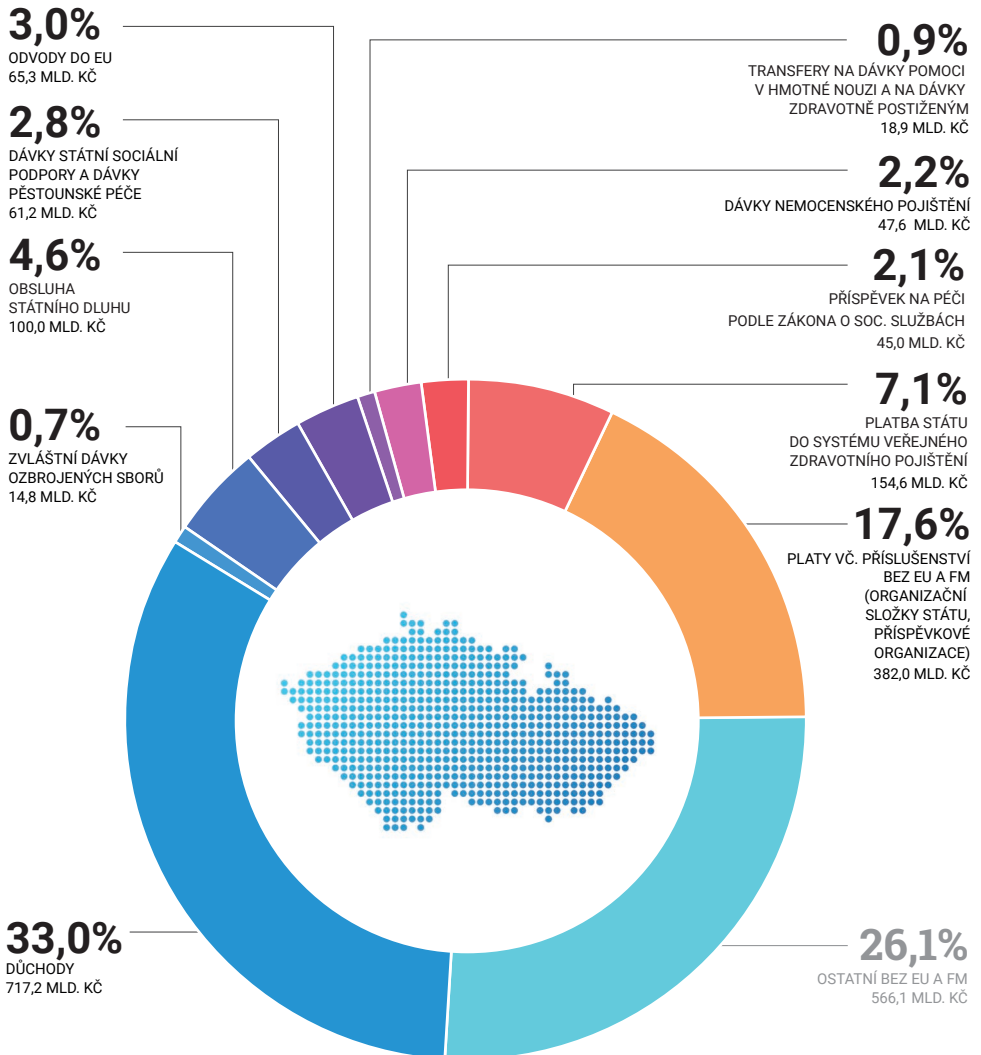




VÝDAJE STÁTU NA SOCIÁLNÍ DÁVKY V MLD. KČ



TOP 10 VÝDAJŮ STÁTNÍHO ROZPOČTU 2025 BEZ EU A FM V MLD. KČ A % NA CELKOVÝCH VÝDAJÍCH STÁTNÍHO ROZPOČTU



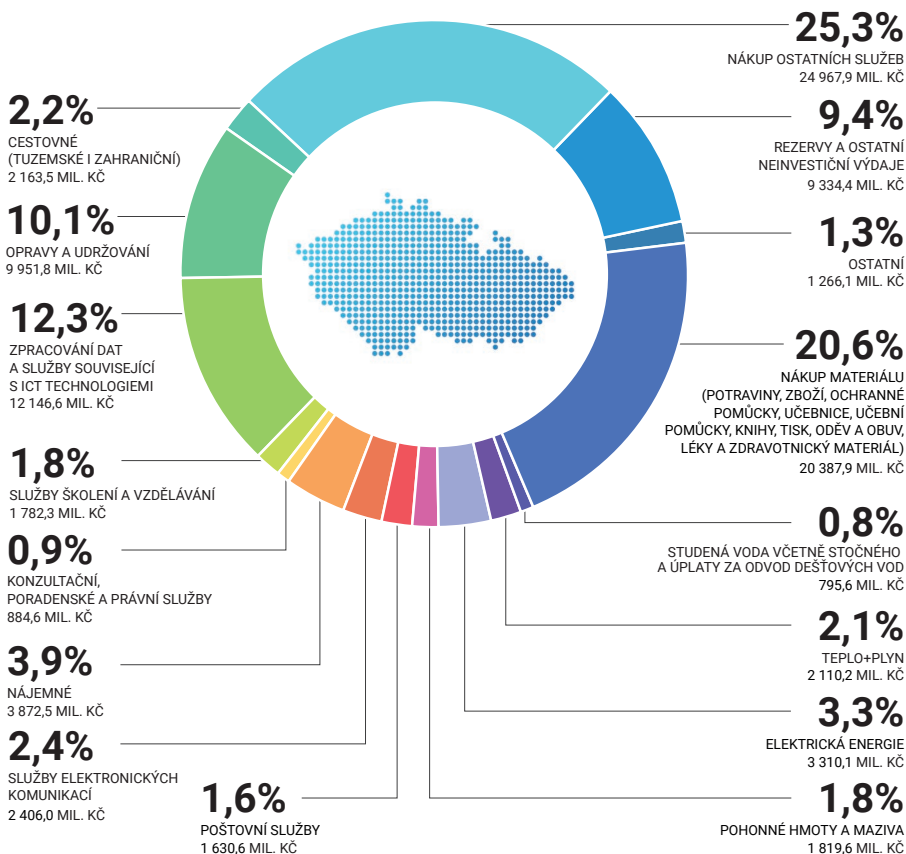
CELKOVÉ VÝDAJE VČ. EU A FM: 2 327,1 MLD. KČ

CELKOVÉ VÝDAJE BEZ EU A FM A BEZ ÚČETNÍ OPERACE SZIF: 2 172,8 MLD. KČ

TOP 10 VÝDAJŮ PŘEDSTAVUJE 73,9 % CELKOVÝCH VÝDAJŮ STÁTNÍHO ROZPOČTU BEZ EU A FM A SZIF.

Ministerstvo financí sleduje tzv. užší běžné výdaje jednotlivých organizačních složek státu (bez kapitol Všeobecná pokladní správa, Operace státních finančních aktiv a Státní dluh). Užší běžné výdaje jsou tvořeny nutnými provozními výdaji - například nákupy materiálu, paliv, energie, pitné vody, služeb, ICT služeb, nájemného, cestovního a dalších běžných výdajů.

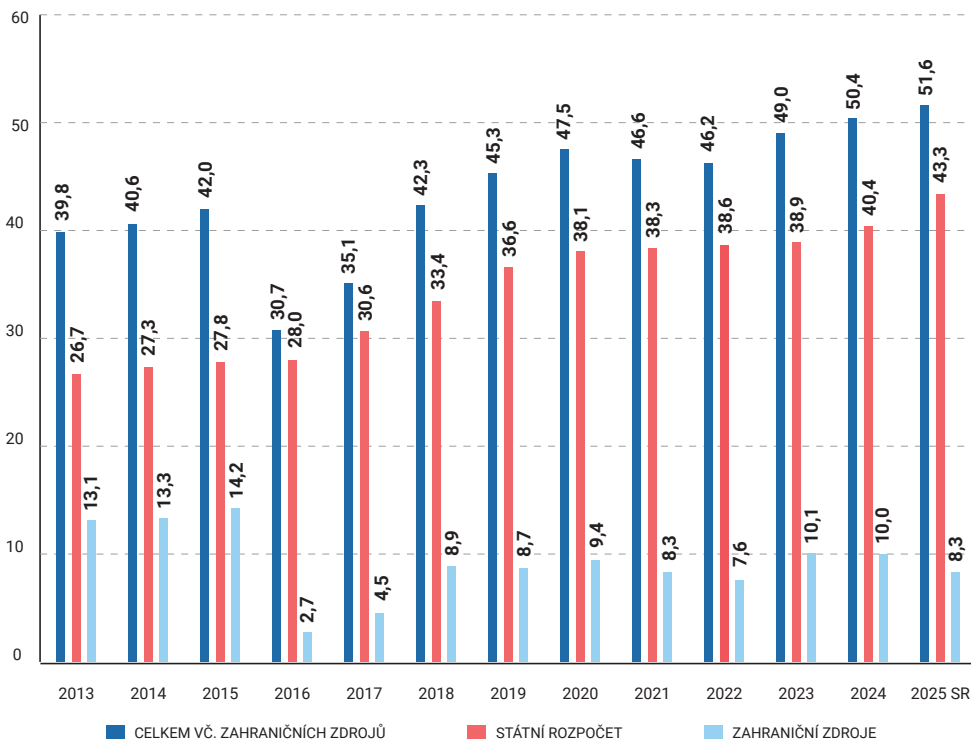
UŽŠÍ BĚŽNÉ VÝDAJE ORGANIZAČNÍCH SLOŽEK STÁTU (OSS)



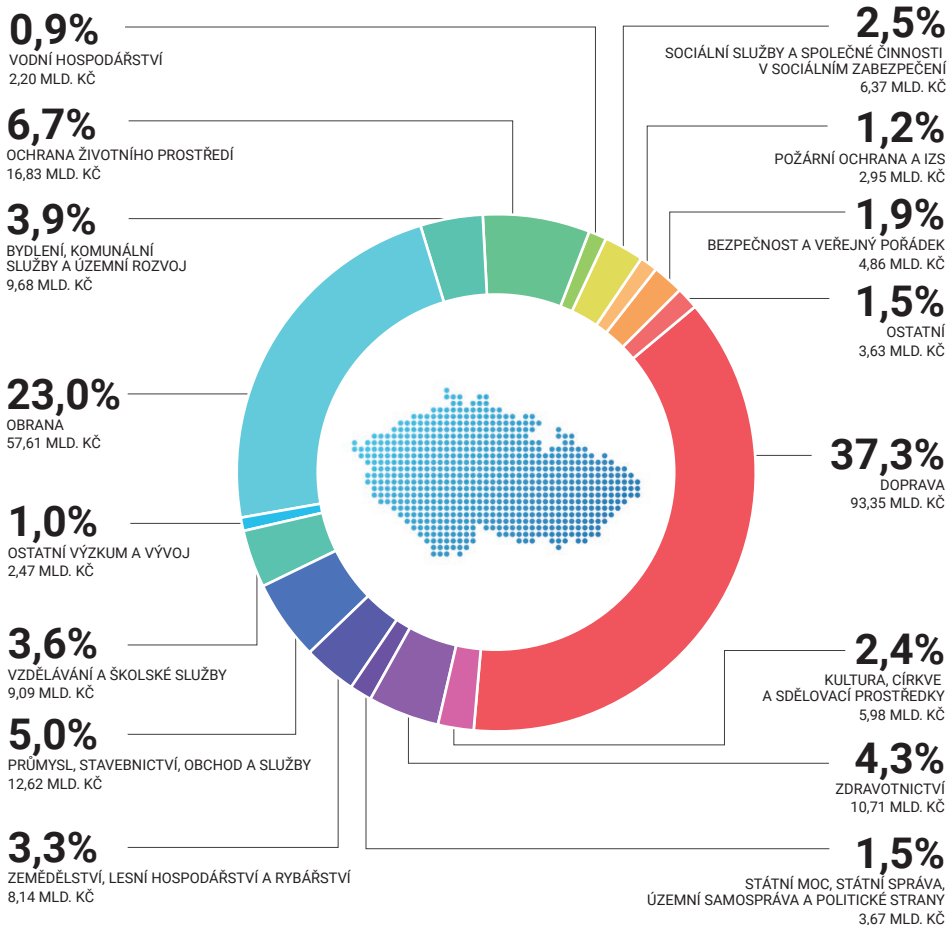
CELKEM UŽŠÍ/PROVOZNÍ BĚŽNÉ VÝDAJE ORGANIZAČNÍCH SLOŽEK STÁTU: 98,8 MLD. Kč (4,2% CELKOVÝCH VÝDAJŮ STÁTNÍHO ROZPOČTU)

V roce 2025 se rozpočtují výdaje na výzkum, vývoj inovace ve výši 51,6 mld. Kč (zasahující do celkem 16 rozpočtových kapitol), z čehož národní zdroje jsou rozpočtovány ve výši 43,3 mld. Kč. Výdaje na výzkum celkem činí 0,6% HDP v běžných cenách. V rámci institucionální podpory je vyčleněno celkem 25,2 mld. Kč (meziroční nárůst o 2,1 mld. Kč) a na účelovou podporu je vyčleněno 18,1 mld. Kč národních zdrojů (meziroční nárůst o 1,0 mld. Kč).

VÝVOJ VÝDAJŮ NA PODPORU VÝZKUMU, VÝVOJE A INOVACÍ V MLD. Kč



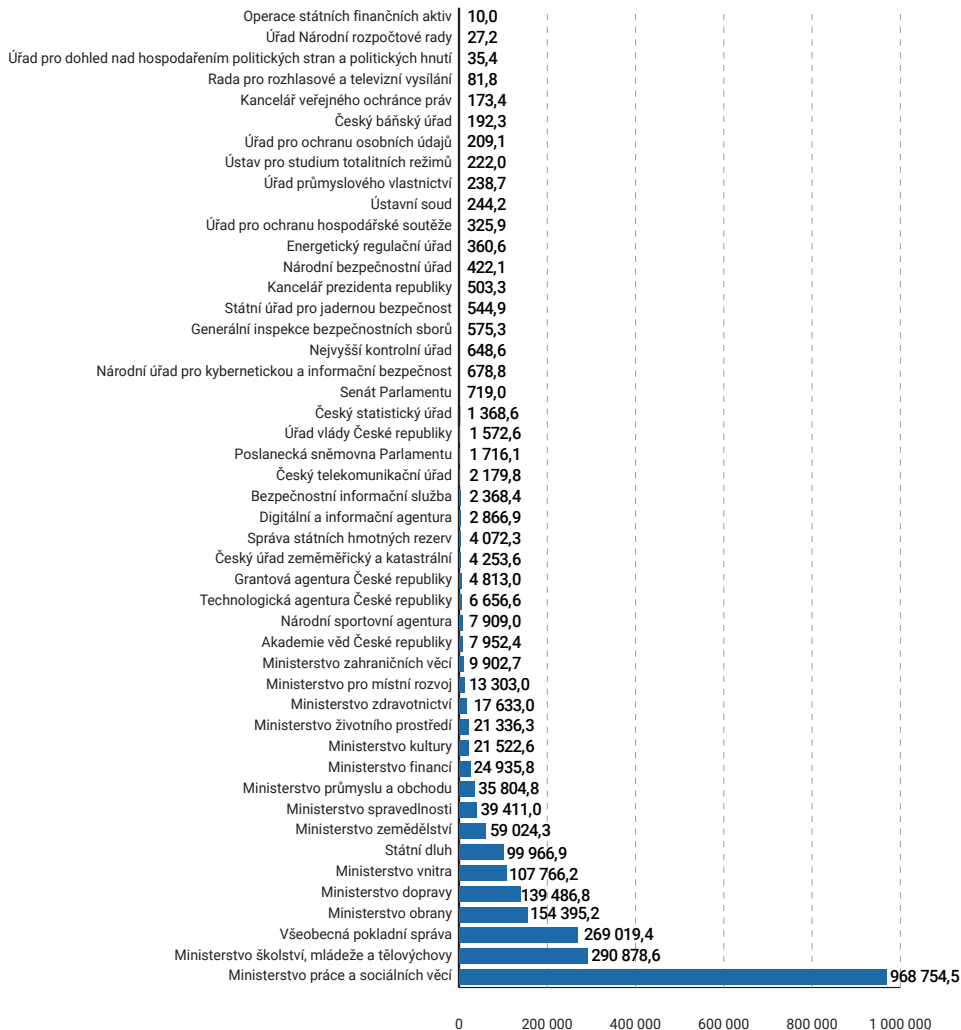
KAPITÁLOVÉ VÝDAJE STÁTNÍHO ROZPOČTU 2025 VČ. EU A FM V MLD. KČ



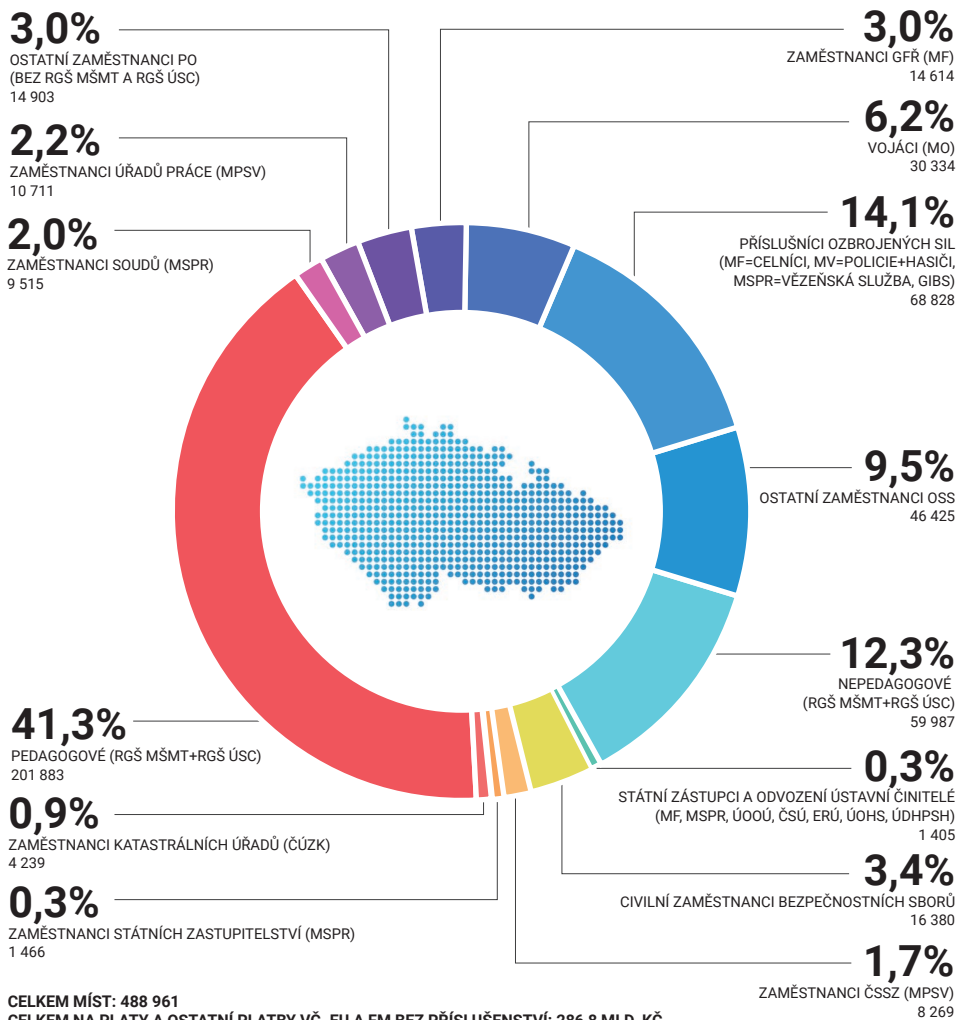
CELKEM 250,2 MLD. KČ

(Z TOHO KRYTÉ PŘÍJMY Z EU A FM ÚČETNÍ OPERACÍ SZIF 96,2 MLD. KČ A KRYTÉ ČESKÝMI PROSTŘEDKY 154,0 MLD. KČ)

CELKOVÉ VÝDAJE VŠECH KAPITOL NA ROK 2025 V MIL. KČ



STRUKTURA ZAMĚŠTNANCŮ V ROCE 2025



CELKEM MÍST: 488 961

CELKEM NA PLATY A OSTATNÍ PLATBY VČ. EU A FM BEZ PŘÍSLUŠENSTVÍ: 286,8 MLD. KČ

CELKEM NA PLATY A OSTATNÍ PLATBY VČ. EU A FM VČ. PŘÍSLUŠENSTVÍ: 386,8 MLD. KČ

PRŮMĚRNÝ PLAT V ORGANIZAČNÍCH SLOŽKÁCH STÁTU A PŘÍSPĚVKOVÝCH ORGANIZACÍCH V ROCE 2025: 46 871 KČ

CO VŠE LZE POŘÍDIT ZA 1 MILIARDU KČ



**422,5 KČ
ROČNĚ**

NAVÝŠENÍ PRŮMĚRNÉHO STAROBNÍHO DŮCHODU O 35,2 KČ MĚSÍČNĚ (TJ. O 422,5 KČ ROČNĚ) PŘI POČTU STAROBNÍCH DŮCHODCŮ 2 366 799 K 31.12.2024 (PRŮMĚRNÁ VÝŠE STAROBNÍHO DŮCHODU K 1.1.2025 ČINÍ 21 080 KČ)



**4 953,4 KČ
ROČNĚ**

NAVÝŠENÍ PLATŮ PEDAGOGŮ V REGIONÁLNÍM ŠKOLSTVÍ ZŘIZOVANÉ MŠMT A ÚSC O 412,8 KČ MĚSÍČNĚ (TJ. O 4 953,4 KČ ROČNĚ). STAV V ROCE 2025: CELKEM 201 883 PEDAGOGŮ V REGIONÁLNÍM ŠKOLSTVÍ S PRŮMĚRNÝM PLATEM 51 918 KČ, TJ. NÁRŮST OPROTI ROKU 2024 V PRŮMĚRU O 3 253 KČ MĚSÍČNĚ



**3,3 KM
DÁLNIC**

PŘI 1 KM DÁLNIC NA NENÁROČNÉM TERÉNU ZA CCA 300 MIL. KČ



**2 000
AUT**

STANDARDNÍ OSOBNÍ VŮZ V HODNOTĚ 500 000 KČ



**212,7
DNŮ**

212,7 DNŮ FUNGOVÁNÍ POSLANECKÉ SNĚMOVNY PARLAMENTU ČESKÉ REPUBLIKY, KDY CELKOVÉ ROČNÍ VÝDAJE PSP ČR PRO ROK 2025 JSOU VE VÝŠI 1,7 MLD. KČ

2,1 VRTULNÍKŮ AIRBUS HELICOPTERS HI45M
PŘI PRŮMĚRNÉ CENĚ 480 MIL. KČ

**2,1
VRTULNÍKŮ**



30 441 LET KAŽDODENNÍ KONZUMACE JEDNOHO
CAPPUCINA PŘI PRŮMĚRNÉ CENĚ 90 KČ

**30 441
LET**



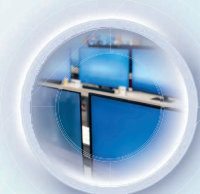
20 000 RODINNÝCH DOVOLENÝCH PŘI PRŮMĚRNÉ
CENĚ 50 000 KČ

**20 000
ZÁJEZDŮ**



33 333 KUSŮ TV NEBO NOTEBOOKŮ PŘI PRŮMĚRNÉ
CENĚ 30 000 KČ

**33 333
TELEVIZÍ**



ZVÝŠENÍ PLATŮ V ORGANIZAČNÍCH SLOŽKÁCH
STÁTU A PŘÍSPĚVKOVÝCH ORGANIZACÍCH
V PRŮMĚRU O 170,4 KČ MĚSÍČNĚ NA JEDNO MÍSTO
(T.J. PRŮMĚRNĚ 2045,2 KČ ROČNĚ NA JEDNO MÍSTO),
KDY POČET MÍST SE PRO ROK 2025 KALKULUJE
VE VÝŠI 488 961.

**2 045,2 KČ
ROČNĚ**



ZADLUŽENÍ VEŘEJNÝCH FINANČÍ VS. STÁTNÍ DLUH

Hospodaření sektoru vládních institucí v roce 2024 bylo nadále ovlivněno vývojem bezpečnostní a geopolitické situace v Evropě včetně navýšení výdajů na obranu, rostoucími mandatorními výdaji v sociální oblasti, ale do určité míry i povodněmi v září 2024. Na druhou stranu ho však pozitivně ovlivnil konec řady jednorázových opatření spojených s energetickou krizí a konsolidační balíček. S mírným schodkem hospodařily zdravotní pojišťovny, zatímco místní vládní instituce opět vykázaly kladné saldo hospodaření.

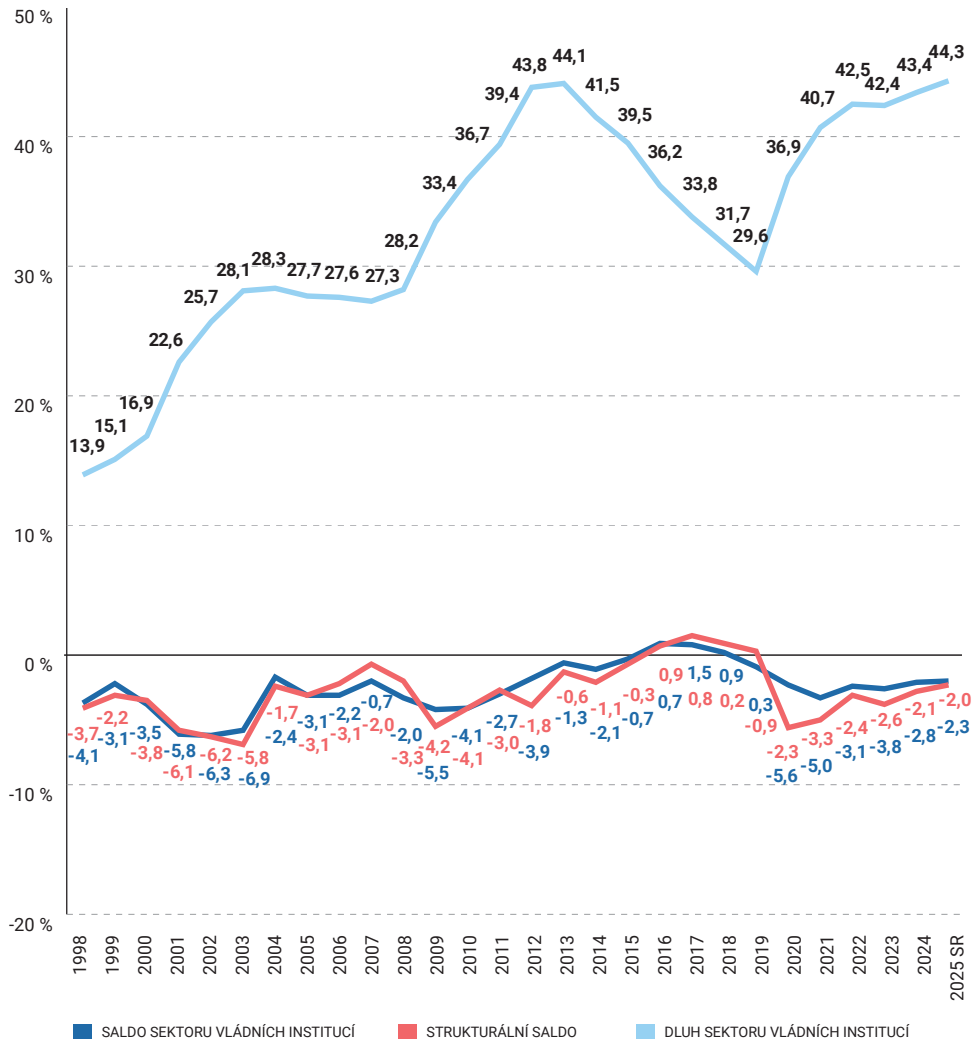
Deficitní hospodaření vládních institucí na jedné straně a růst nominálního hrubého domácího produktu na druhé se promítly do výše zadlužení, které podle aktuálního odhadu vzrostlo v roce 2024 v relativním vyjádření meziročně o 1,0 p. b. na úroveň 43,4% HDP, přičemž saldo sektoru vládních institucí v roce 2024 činilo -2,8 % HDP, tj. meziroční zlepšení o 1 p.b. Vládní konsolidační balíček upravil jak stranu příjmů, tak stranu výdajů, přičemž se **podařilo nekrátit investiční výdaje**. Novela zákona o pravidlech rozpočtové odpovědnosti zavazuje vládu dosáhnout strukturálního deficitu, tedy deficitu očištěného o vlivy hospodářského cyklu a jednorázových či jiných přechodných opatření, nejpozději v roce 2028.

Očekávané **saldo sektoru vládních institucí** pro rok 2025 činí -2,3% HDP. Zadlužení sektoru vládních institucí v roce 2025 je odhadováno na 44,3% HDP. Strukturální saldo, tj. saldo upravené o vlivy hospodářského cyklu a jednorázová či přechodná opatření, které zachycuje strukturální nastavení fiskální politiky, pro rok 2025 očekáváme -2,0 % HDP.

Veřejné finance České republiky byly dle posledních dat Eurostatu v předminulém roce **8. nejméně zadlužené v Evropské unii** (rok 2024 bude publikován až v druhé polovině dubna). Největší podíl na zadlužení tvoří státní dluh, který v roce 2024 činil 42,0% HDP, pro aktuální rok se odhaduje úroveň 42,9% HDP. Místní rozpočty (obce, kraje a jimi zřizované organizace) se v poslední době podílejí na celkovém zadlužení cca 1,0% HDP.



VÝVOJ DLUHU A SALDA SEKTORU VLÁDNÍCH INSTITUCÍ V % HDP A VÝVOJ STRUKTURÁLNÍHO SALDA V % HDP *



*Odhad a predikce na základě Makroekonomické predikce MF ČR (leden 2025).

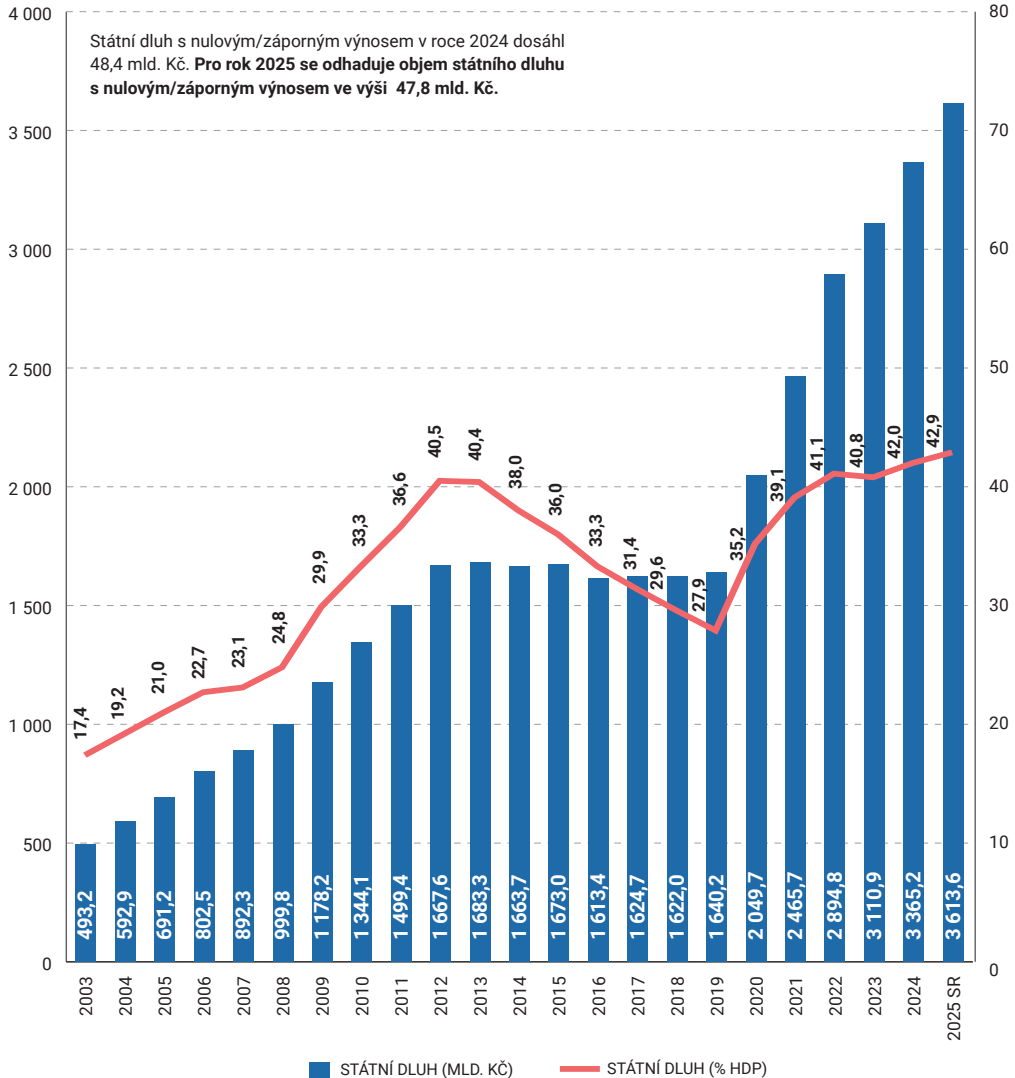
Pandemie onemocnění COVID-19, přijatá protiepidemická opatření a jejich doprovodné efekty měly vliv na hospodaření státního rozpočtu a tím i na celkové zvýšení potřeby financování v roce 2020 a 2021, když došlo k nárůstu státního dluhu o 825,5 mld. Kč z 1 640,2 mld. Kč koncem roku 2019 na 2 465,7 mld. Kč koncem roku 2021 vzhledem ke zvýšené emisní činnosti v průběhu těchto let. V relativním vyjádření vůči HDP došlo k nárůstu z 27,9 % HDP v roce 2019 na 39,1 % HDP koncem roku 2021, tedy o 11,2 p. b. Rok 2022 znamenal navýšení státního dluhu na úroveň 2 894,8 mld. Kč, respektive 41,1 % v poměru k HDP. Pro rok 2023 činil státní dluh 3 110,9 mld. Kč, respektive 40,8 % HDP a v roce 2024 činila výše státního dluhu 3 365,2 mld. Kč, tj. 42,0 % HDP.

Rozdíl hrubých výdajů na obsluhu státního dluhu a příjmů tvoří **čisté výdaje na obsluhu státního dluhu**, které v roce 2024 činily 88,5 mld. Kč (což odpovídá meziročnímu nárůstu oproti skutečnosti roku 2023 o 20,1 mld. Kč). Do vyšších čistých výdajů na obsluhu státního dluhu se promítla hodnota státního dluhu, která v posledních letech významně vzrostla kvůli onemocnění COVID-19, energetické krizi, a vývoji situace na Ukrajině a dále vyšší úroveň úrokových sazeb a výnosů státních dluhopisů na domácím a zahraničních trzích.

Navzdory ekonomické, zdravotní a energetické krizi a s tím spojeným zvýšeným nárůstem celkové korunové hodnoty státního dluhu v posledních letech, většina významných ratingových agentur s mezinárodní působností potvrdily České republice i v průběhu roku 2024 svá ratingové hodnocení, které je nejvyšší ze všech zemí střední a východní Evropy a několik let se již pohybuje také nad průměrným ratingovým hodnocením členských zemí eurozóny. V současné době je pro ratingové hodnocení České republiky udělen stabilní výhled od všech hlavních světových ratingových agentur.



VÝVOJ STÁTNÍHO DLUHU V LETECH 2003-2025 V MLD. KČ *



*Aktualizovaný odhad na základě Makroekonomické predikce MF ČR leden 2025.

Celkové výdaje kapitoly 396 – Státní dluh jsou pro rok 2025 schváleny ve výši 100,0 mld. Kč. Celkové rozpočtované výdaje na obsluhu státního dluhu v roce 2025 zahrnují téměř **výhradně úrokové výdaje (99 %)**, zbytek tvoří poplatky ve výši 1,0 mld. Kč. Přibližně 95 % státního dluhu ke konci roku 2024 bylo tvořeno vnitřním dluhem, zastoupeným zejména střednědobými a dlouhodobými státními dluhopisy vydanými podle českého práva a prodanými na domácím trhu. Vnější dluh pak tvoří přibližně 5 % státního dluhu.

Nákladovost celého státního dluhu (tj. podíl čistých výdajů na státním dluhu) v roce 2024 činila 2,7 %. Průměrná doba do splatnosti státního dluhu byla na konci roku 2024 na úrovni 6,3 let a směřovala tak k nastavenému střednědobému cíli pro tento parametr refinančního rizika státního dluhu, pro který i v roce 2025 zůstává v platnosti cílová hodnota na úrovni 6,5 let ve střednědobém horizontu.

FINANČNÍ VZTAHY ČR K ROZPOČTU EU

ČR OD SVÉHO VSTUPU DO EU DO 31. 12. 2024 ODVEDLA DO ROZPOČTU EU **936,6 MLD. KČ**.
ČR OD SVÉHO VSTUPU DO EU DO 31. 12. 2024 ZÍSKALA **2,16 BIL. KČ** VČETNĚ NÁSTROJE NGEU.
KLADNÉ SALDO ČR VŮČI ROZPOČTU EU OD VSTUPU DO EU JE TAK K 31.12. 2024
VE VÝŠI **1,22 BIL. KČ** VČETNĚ NÁSTROJE NGEU.

Česká republika se od svého vstupu do Evropské unie (1. květen 2004) jako člen EU podílí na financování rozpočtu EU skrze odvody a zároveň je i příjemcem přerozdělovaných finančních prostředků z rozpočtu EU.

Zejména příjmy z fondů politiky soudržnosti, společné zemědělské politiky, unijních programů či fondů azylové a migrační politiky umožňují v ČR financovat projekty v oblasti budování infrastruktury, ochrany životního prostředí, výzkumu, vzdělávání, zaměstnanosti a dalších aktuálních společenských témat, které by se jinak nemohly kvůli omezeným národním veřejným zdrojům realizovat, nebo by byl jejich rozsah zúžený.

Rozpočet EU je financován tzv. **vlastními zdroji**, které jsou tvořeny tzv. tradičními vlastními zdroji (cla uvalená na dovozy do EU ze třetích zemí), zdrojem založeným na dani z přidané hodnoty (DPH), zdrojem založeným na množství nerecyklovaných plastových obalových odpadů a zdrojem založeným na hrubém národním důchodu (HND), který tvoří největší příjmovou položku pokrývající cca 65-75% příjmů .

Ve státním rozpočtu je na rok 2025 naplánována částka 65 mld. Kč na odvody vlastních zdrojů a částka 0,3 mld. Kč na makrofinanční pomoc Ukrajině.

Od roku 2021 je rozpočet EU doplněn o dočasný **Nástroj EU na podporu oživení (Next Generation EU - NGEU)** financovaný z výpůjček na finančních trzích, který poskytuje

prostředky zejména na Národní plány obnovy jednotlivých členských států, z nichž ČR v roce 2021 obdržela **23,7 mld. Kč, v roce 2022 poté obdržela z tohoto nástroje 10,6 mld. Kč, v roce 2023 pak částku 39,5 mld. Kč a loni částku 74,2 mld. Kč. Peníze v rámci Národního plánu obnovy používá ČR především na modernizaci České republiky a na digitalizaci.**

Česká republika je od svého vstupu do EU stále **tzv. čistým příjemcem**, tzn., že získává ze souhrnného rozpočtu EU více prostředků, než do něj odvádí. Čistá pozice ČR ve vztahu k rozpočtu EU je tak **kladná**. V průběhu roku 2024 obdržela Česká republika z rozpočtu EU celkem 69,0 mld. Kč a po započítání nástroje NGEU dokonce 143,2 mld. Kč a celkem do rozpočtu odvedla 60,0 mld. Kč.

Z toho vyplývá, že za celý rok 2024 Česká republika získala o téměř **9,0 mld. Kč** více (tj. čistá pozice), než do rozpočtu EU zaplatila, **při zápočtu i nástroje NGEU** je pak celková čistá pozice ČR v roce 2024 83,2 mld. Kč.

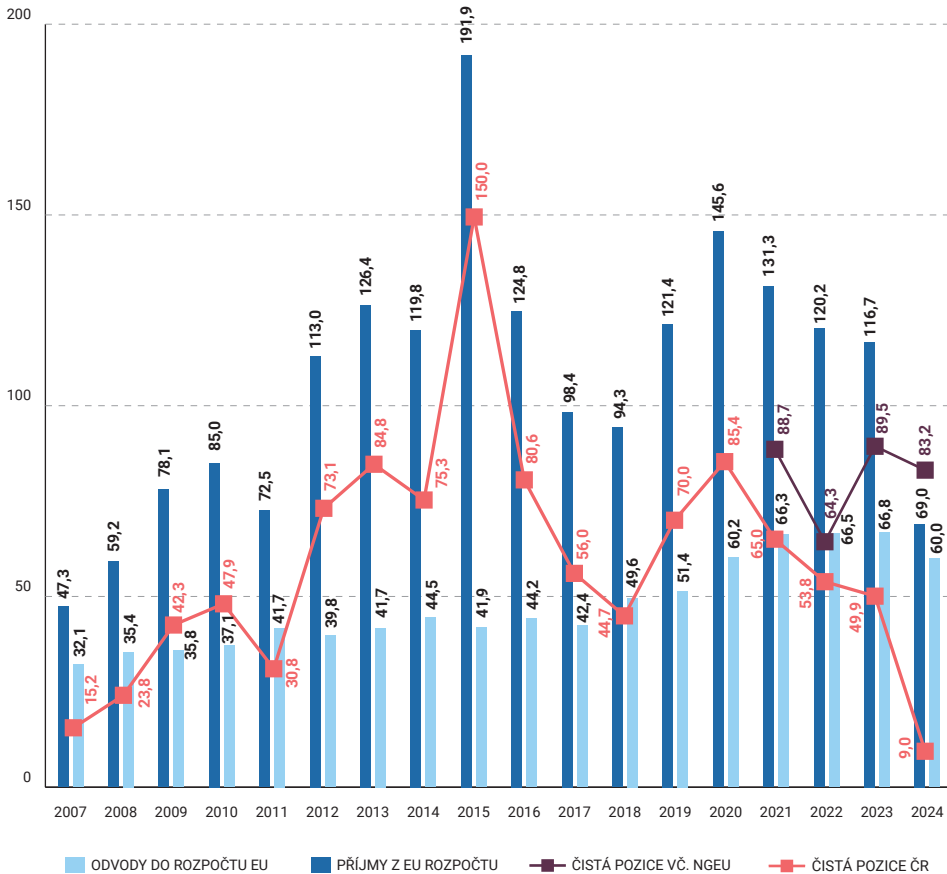
Za pozitivní čistou pozicí ČR k evropskému rozpočtu stojí dlouhodobě příjmy ze strukturálních fondů a Fondu soudržnosti a příjmy ze Společné zemědělské politiky EU. Dlouhodobý postupný nárůst odvodů ČR reflektuje jak rostoucí objem rozpočtu EU, tak i dlouhodobé posilování ekonomické vyspělosti ČR v rámci EU.

Za kladným saldem ČR vůči rozpočtu EU v roce 2024 i nadále stály primárně příjmy ze strukturálních fondů a Fondu soudržnosti ve výši téměř 36 mld. Kč a příjmy ze Společné zemědělské politiky ve výši 24,9 mld. Kč, jejíž klíčové položky tvoří přímé platby ve výši 20,2 mld. Kč a prostředky programu Rozvoje venkova ve výši 3,7 mld. Kč. Vedle příjmů z rozpočtu EU obdržela ČR v roce 2024 rovněž dodatečné prostředky na kohezi (React-EU a Fond pro spravedlivou transformaci), Národní plán obnovy a vybrané investiční programy z Nástroje EU na podporu oživení (NGEU) ve výši 74,2 mld. Kč.

Dále státní rozpočet také využívá výdaje z tzv. **finančních mechanismů EHP a Norska a Programu švýcarsko-české spolupráce**. Celkem je v roce 2025 narozpočtována částka 445,6 mil. Kč. Z toho státní rozpočet tyto aktivity spolufinancuje ve výši 73,4 mil. Kč

(tj. 15%) a zbytek 372,1 mil. Kč jsou výdaje, které jsou v rozpočtu kryty příjmy z finančních mechanismů. V porovnání s rokem 2024 jsou celkové výdaje vč. podílu státního rozpočtu o 250 mil. Kč vyšší. Důvodem zvýšení plánovaných prostředků pro rok 2025 je plné zahájení Programu švýcarsko-české spolupráce.

VÝVOJ PŘÍJMŮ Z ROZPOČTU EU A ODVODŮ DO ROZPOČTU EU V LETECH 2007—2024 V MLD. KČ



FINANČNÍ VZTAHY STÁTNÍHO ROZPOČTU K ROZPOČTUM KRAJŮ A OBCÍ V ROCE 2025

Stát poskytuje obcím a krajům příspěvek na výkon státní správy, tj. na výkon přenesené působnosti. Tento příspěvek slouží k částečné úhradě výkonu povinností, které na ně stát přenesl (např.: vydávání stavebních povolení, výdej občanských průkazů apod.).

- Příspěvek na výkon státní správy pro obce (bez Prahy) v roce 2025 činí 10,2 mld. Kč.
- Příspěvek na výkon státní správy pro hl. m. Prahu v roce 2025 činí 1,3 mld. Kč.
- Příspěvek na výkon státní správy pro kraje (bez Prahy) v roce 2025 činí 2,2 mld. Kč.

Obcím a hl. m. Praze byl pro rok 2021 navýšen příspěvek na výkon státní správy v průměru o 5%. Celkový objem příspěvku dle jednotlivých působností obcí nebyl pro rok 2022 valorizován. V roce 2023 došlo k valorizaci příspěvku pro obce o 5% a pro kraje o 8,9% (další činnosti např. agendy digitální technické mapy).

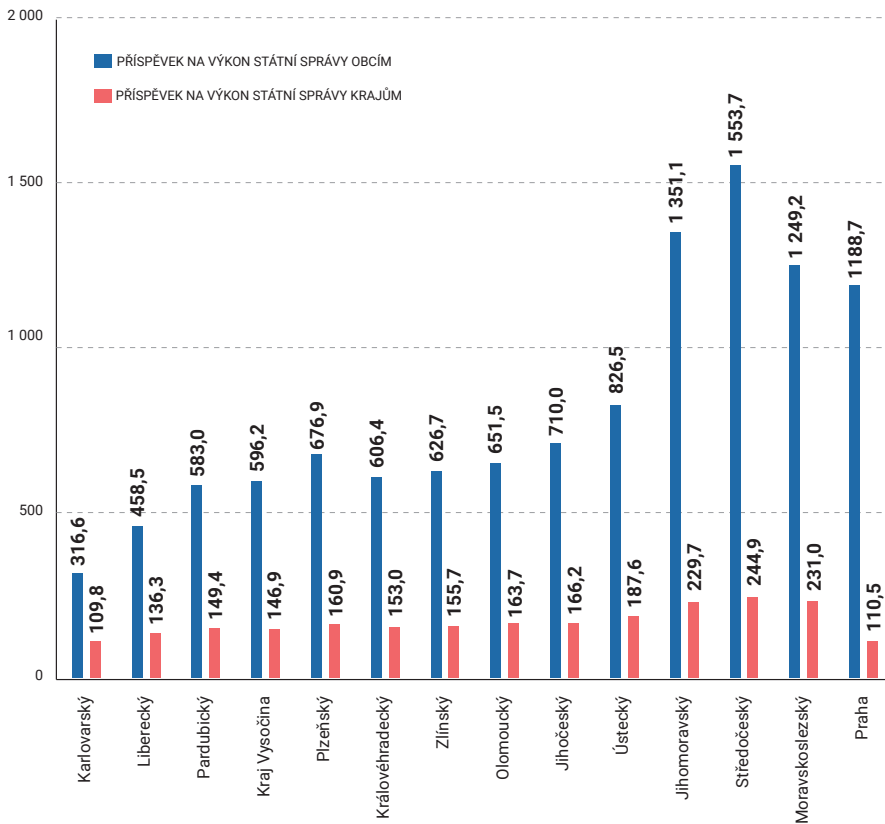
K naplnění záměru konsolidace veřejných financí byl pro rok 2024 souhrnný výchozí objem příspěvku na výkon státní správy pro územní samosprávné celky (kraje+obce+hl.m.Praha) meziročně upraven celkově o – 2%. Pro kraje byl příspěvek **meziročně dále upraven o +2,3 %**, a to v důsledku zohlednění platby za další specifické činnosti, které kraje navíc zajišťují (agenda digitální technické mapy, agenda náhradní rodinná péče, příspěvek na provoz tzv. KACPU). Pro obce byl příspěvek meziročně upraven o -2,5 % a pro Prahu o -1,5%, která navíc zajišťuje výše uvedené činnosti v rámci přenesené působnosti kraje.

V roce 2025 došlo k meziročnímu snížení příspěvku pro obce o 2,9 %, přičemž tato úhrnná změna (z 10,5 mld. Kč v roce 2024 na 10,2 mld. Kč) vyplývá především z nulové meziroční valorizace a ze snížení finančního objemu o 0,3 mld. Kč v důsledku změny rozložení kompetencí v soustavě stavebních úřadů. Celkový objem příspěvku pro hlavní město Prahu úhrnem ve funkci obce a kraje přibližně dosahuje loňské výše (z 1,300 mld. Kč v roce 2024 se snížil na 1,299 mld. Kč). Celkový objem příspěvku pro kraje byl pro rok 2025 upraven o 15,1 % v důsledku změny rozložení kompetencí v soustavě stavebních úřadů a z toho



vyplývající navýšení finančního objemu o 0,308 mld. Kč, dále v souvislosti s ozbrojeným konfliktem na území Ukrajiny vznikly nové kompetence krajských úřadů a náleží každému kraji 1 098 056 Kč, dále je součástí příspěvku pro kraje platba k pokrytí agendy náhradní rodinné péče a agenda digitální technické mapy.

PŘÍSPĚVEK NA VÝKON STÁTNÍ SPRÁVY OBCÍM A KRAJŮM NA ROK 2025 V MIL. Kč



Na vývoji daňových příjmů obcí a krajů se pozitivně projevila novela zákona č. 243/2000 Sb., o rozpočtovém určení daní, která především v souvislosti se zrušením tzv. „superhrubé mzdy“ navýšila podíly obcí a krajů na sdílených daních. S účinností od 1. 1. 2021 se u obcí podíl na sdílených daních navýšil z 23,58 % na 25,84 %. U krajů se jednalo o navýšení podílu z 8,92 % na 9,78 %. V roce 2021 taktéž došlo k výplatě mimořádného příspěvku obcím a krajům, který obdržely v návaznosti na výplatu kompenzačního bonusu v souladu se zákonem č. 95/2021 Sb. ve výši 4,3 mld. Kč (v roce 2020 byl mimořádný jednorázový příspěvek v objemu 13,4 mld. Kč). I přes celosvětovou pandemii Covid-19 obce vykázaly v roce 2021 přebytek hospodaření ve výši 33,3 mld. Kč. V roce 2022 obce a kraje získávaly v souladu se zákonem č. 519/2021 Sb., o kompenzačním bonusu rovněž mimořádný příspěvek.

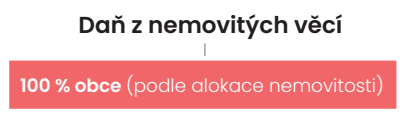
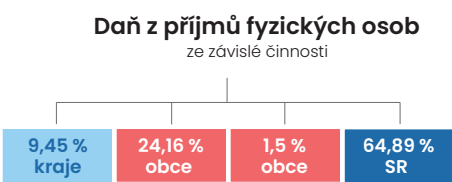
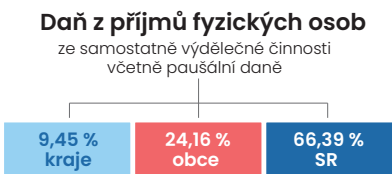
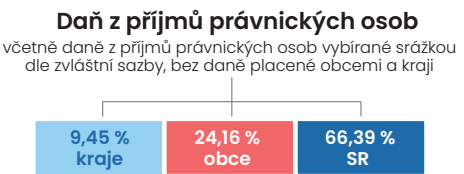
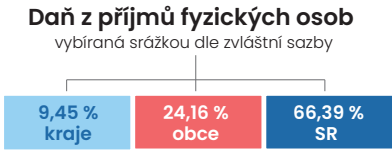
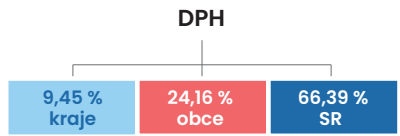
Pro rok 2024 došlo ke změně podílů u obcí (podíl 24,92%) a krajů (podíl 9,76%) u daně z příjmů právnických osob a daně z příjmů fyzických osob ve prospěch státního rozpočtu a dále u obcí ke změně u daně z nemovitostí a daně z hazardních her (u land-based technických her ve prospěch státního rozpočtu). V návaznosti na postupný náběh opatření v balíčku jsou podíly obcí a krajů na výnosu sdílených daní stanoveny odchylně **pro roky 2024 a 2025**. Cílem této poslední účinné novely zákona o RUD bylo podíly obcí a krajů na sdílených daních stanovit tak, aby kladné efekty z opatření obsažených v konsolidačním balíčku náležely pouze státnímu rozpočtu.

ROZPOČTOVÉ URČENÍ DANÍ (RUD)

— Rozpočtové určení daní představuje soubor zákonem stanovených pravidel (zákon č. 243/2000 Sb., o rozpočtovém určení výnosů některých daní územním samosprávným celkům a některým státním fondům, v platném znění), která vymezují komu příslušná vybraná daň nebo její část plyne. Jinými slovy rozpočtové určení daní představuje klíč, na základě kterého se přerozděluje inkaso z vybraných daní mezi příslušné příjemce (obce, kraj, stát). Podle toho, zda vybraná daň, resp. její podíl náleží jen jednomu subjektu (např.: daň z nemovitých věcí přísluší obcím, v níž se daná nemovitost nachází) nebo si ji poměrově sdílejí i ostatní subjekty (tj. stát, kraje, obce), se rozlišují daně výlučné

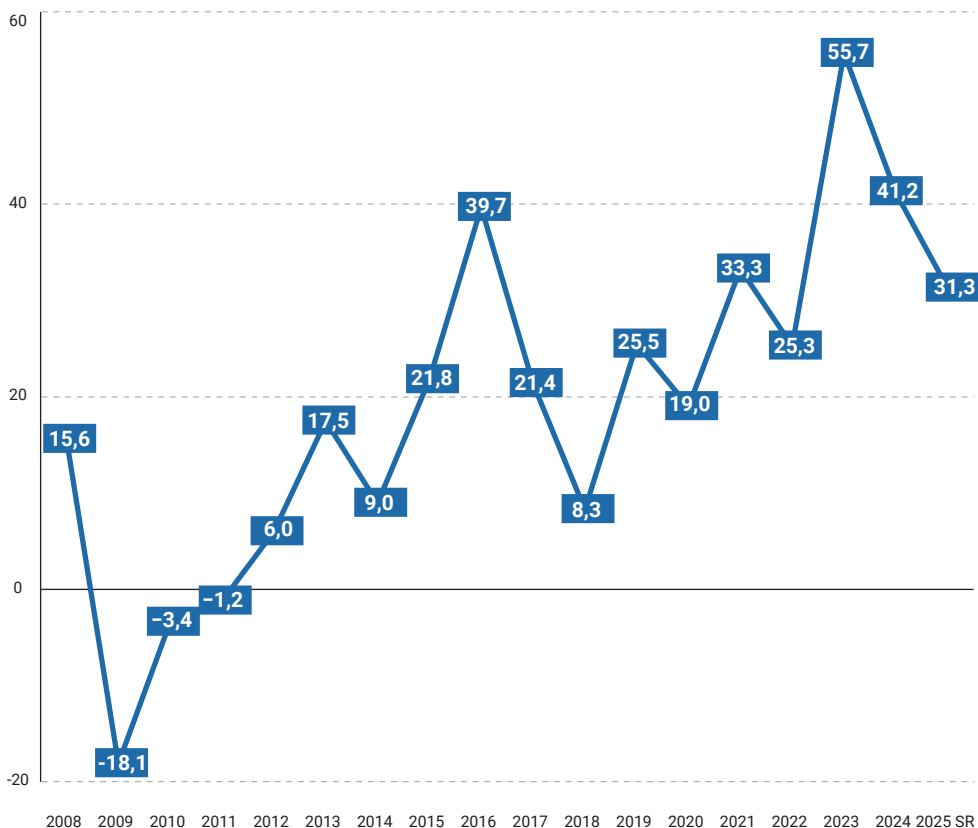
a sdílené. V širším pojetí mezi daňové příjmy můžeme zařadit i různé druhy poplatků (např. správní a místní, poplatky za znečišťování životního prostředí). Ty mohou být rovněž výlučné a sdílené.

SCHÉMA ROZDĚLENÍ ROZPOČTOVÉHO URČENÍ DANÍ (BEZ SFDI, POPLATKŮ A POKUT)



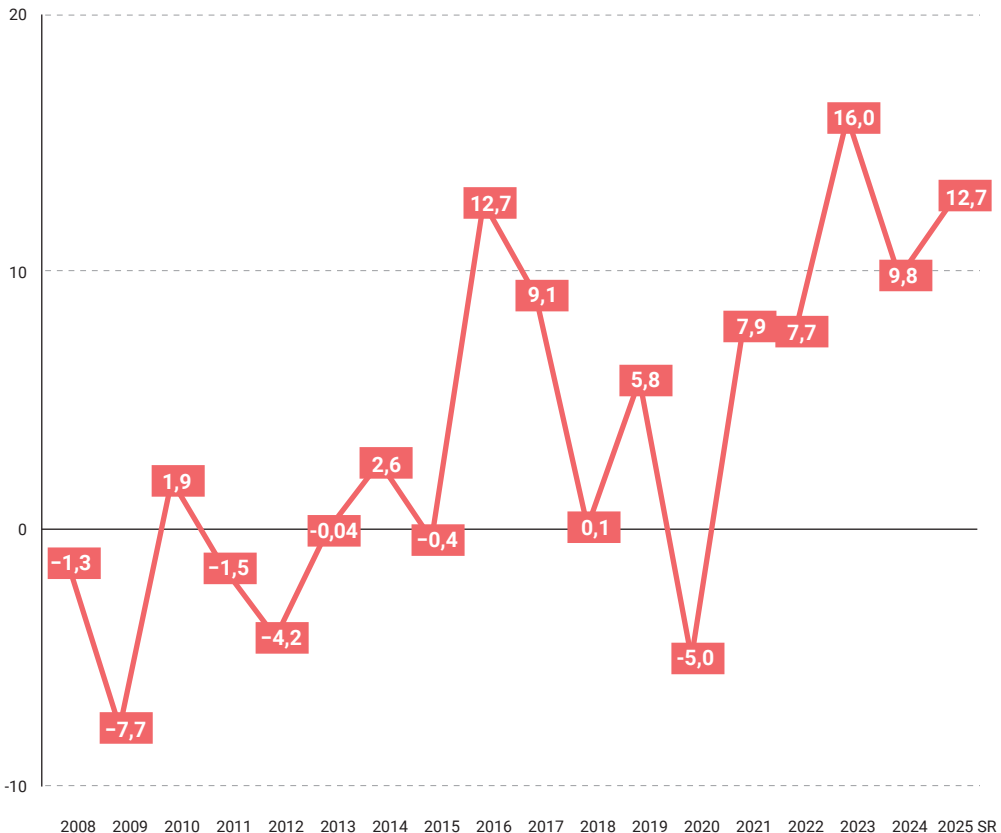
Struktura příjmů a výdajů obcí je z dlouhodobého hlediska stabilní. V roce 2021 obce včetně hl. města Prahy zakončily své hospodaření přebytkem ve výši 33,3 mld. Kč. V roce 2022 činil přebytek 25,3 mld. Kč a v roce 2023 ve výši 55,7 mld. Kč a v roce 2024 činil přebytek výše 48,3 mld. Kč. Pro rok 2025 se očekává taktéž přebytek hospodaření ve výši 31,3 mld. Kč. Obce hospodaří s přebytkovým rozpočtem již od roku 2012.

SALDO OBCENÍCH ROZPOČTŮ VČ. HL. M. PRAHY V LETECH 2008—2025 V MLD. KČ



V roce 2021 kraje zakončily své hospodaření přebytkem ve výši 7,9 mld. Kč. Pro rok 2022 byl dosažen přebytek hospodaření krajů ve výši 7,7 mld. Kč. Pro rok 2023 činil přebytek hospodaření ve výši 16,0 mld. Kč a v roce 2024 činil přebytek 21,6 mld. Kč. Pro rok 2025 se očekává přebytek hospodaření ve výši 12,7 ml. Kč.

SALDO KRAJSKÝCH ROZPOČTŮ VYJMA HL. M. PRAHY V LETECH 2008—2025 V MLD. KČ

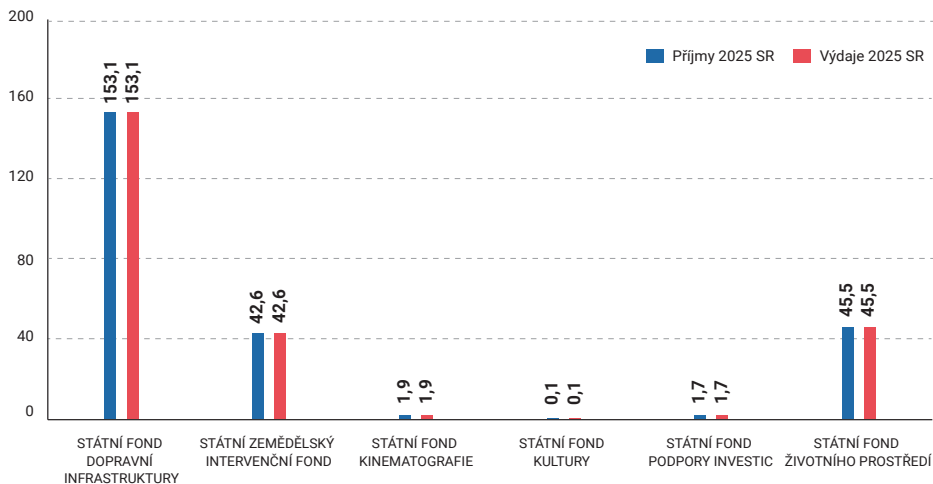


STÁTNÍ ROZPOČET A STÁTNÍ FONDY V ROCE 2025

Státní fondy jsou samostatnými právníckými osobami zřizovanými podle příslušných zákonů.

Státní fond dopravní infrastruktury (příjmy ze spotřební daně z minerálních olejů, časový poplatek za užívání dálnic a silnic, mýtné, přijaté transfery ze státního rozpočtu a další zdroje) očekává pro rok 2025 příjmy i výdaje ve výši 153,1 mld. Kč, přičemž dominují dotace v celkové výši 119,2 mld. Kč. Daňové příjmy jsou rozpočtovány ve výši 33,9 mld. Kč, z toho výnos z mýtného má činit 17,8 mld. Kč. Fond má i v roce 2025 zejména realizovat výstavbu nových komunikací, modernizaci, opravy a údržbu silnic, dálnic, drah a vodních cest. V roce 2025 se předpokládá otevřít 99,4 km silnic a dálnic (74,2km nových dálnic a 25,2 km nových silnic I. třídy) a připraveno k zahájení má být dalších 109,8 km silnic a dálnic (64,4 km nových dálnic a 45,4 km nových silnic I. třídy). Zbýlých pět fondů je číselně zobrazeno v grafu níže.

PŘÍJMY A VÝDAJE STÁTNÍCH FONDŮ V ROCE 2025 V MLD. KČ



STÁTNÍ ROZPOČET A SYSTÉM VEŘEJNÉHO ZDRAVOTNÍHO POJIŠTĚNÍ V ROCE 2025

Systém veřejného zdravotního pojištění zajišťuje nyní v České republice 7 zdravotních pojišťoven pro celkem 10,84 mil. pojištěnců. Největší podíl má Všeobecná zdravotní pojišťovna ČR (v roce 2024 56,7% všech pojištěnců, odhad pro rok 2025 činí taktéž cca 56,8%) s přibližným počtem 6,15 mil. pojištěnců v obou letech.

— V roce 2024 skončil systém veřejného zdravotního pojištění v deficitu okolo -7,5 mld. Kč.

Příjmy rozpočtů zdravotních pojišťoven tvoří zejména výběr povinného veřejného zdravotního pojištění, z něhož jsou hrazeny zdravotní služby včetně doplatků na léky.

Ze státního rozpočtu jsou zdravotní pojišťovny dotovány **platbami za tzv. státní pojištěnce**, tedy za osoby, za které pojistné hradí stát (děti, studenti, osoby na mateřské či rodičovské dovolené, uchazeči o zaměstnání, důchodci apod.). Meziroční navýšení je způsobeno zákonnou automatickou valorizací vyměřovacího základu podle růstu spotřebitelských cen. Vyměřovací základ se navýší z částky z 15 440 Kč na 15 749 Kč za kalendářní měsíc. To představuje zvýšení měsíční platby za jednoho pojištěnce z částky 2 085 Kč na 2 127 Kč. Celkově je na platbu státu do systému veřejného zdravotního pojištění pro rok 2025 rozpočtována částka 154,6 mld. Kč (tj. nárůst oproti skutečnosti předcovidové úrovně roku 2019 o 82,8 mld. Kč, meziročně pak o 3,1 mld. Kč více).

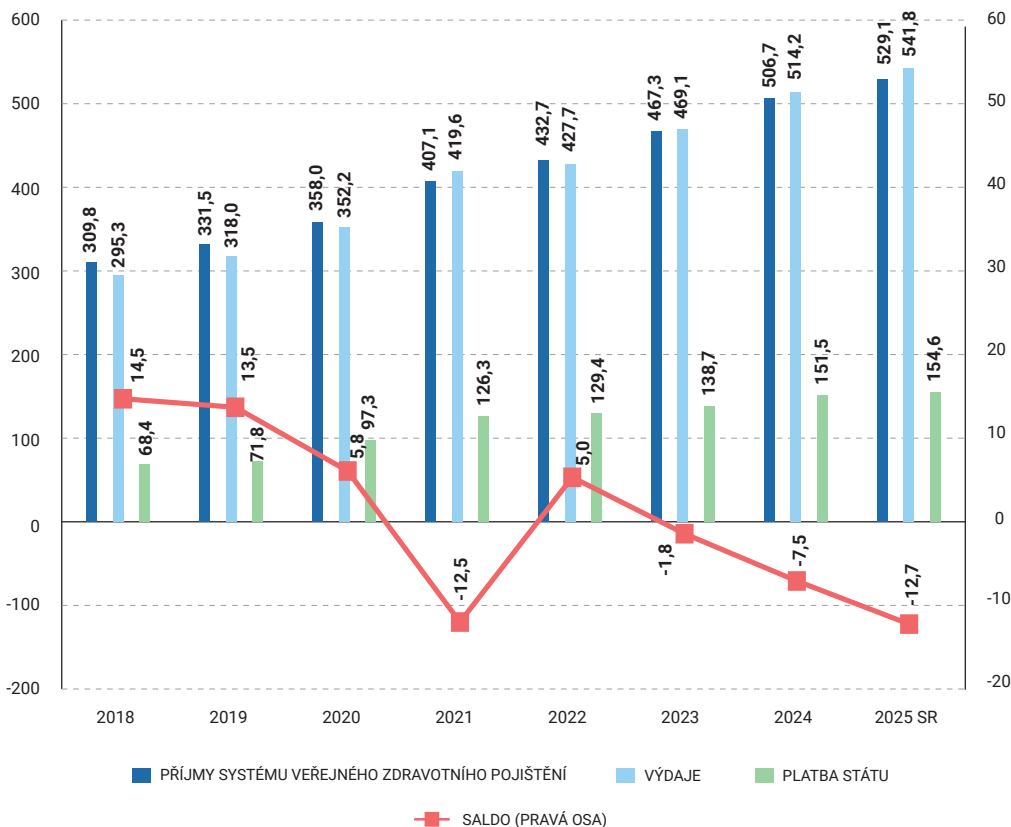
— **Celkové příjmy** systému veřejného zdravotního pojištění jsou v roce 2025 odhadovány v objemu 529,1 mld. Kč (nárůst oproti skutečnosti 2024 o 22,4 mld. Kč).

— **Celkové výdaje** systému veřejného zdravotního pojištění jsou v roce 2025 odhadovány ve výši 541,8 mld. Kč (nárůst oproti skutečnosti 2024 o 27,6 mld. Kč). Výdaje směřují především na úhradu zdravotní péče, většina meziročního nárůstu souvisí

s úhradou centrových léčiv, ambulantní a lůžkové péče, nových terapií/technologií, zajištění místní a časové dostupnosti a zvýšení kvality poskytovaných zdravotních služeb.

— V roce 2025 se očekává schodkové hospodaření v rámci celého systému veřejného zdravotního pojištění ve výši -12,7 mld. Kč.

PŘÍJMY A VÝDAJE SYSTÉMU VEŘEJNÉHO ZDRAVOTNÍHO POJIŠTĚNÍ V MLD. KČ



ZÁKLADNÍ VÝCHODISKA PRO SESTAVENÍ STÁTNÍHO ROZPOČTU NA ROK 2025

Základním východiskem pro sestavení státního rozpočtu na rok 2025 byla Makroekonomická predikce MF ze srpna 2024

HLAVNÍ MAKROEKONOMICKÉ INDIKÁTORY

		2019	2020	2021	2022	2023	2024	2025 predikce leden 2025	2025 predikce srpen 2024
Reálný hrubý domácí produkt	růst v % s.c.	3,6	-5,3	4,0	2,8	-0,1	1,1	2,3	2,7
Průměrná míra inflace	průměr v %	2,8	3,2	3,8	15,1	10,7	2,4	2,3	2,3
Zaměstnanost (národní účty)	růst v %	-0,1	-2,3	1,0	1,0	1,0	0,3	0,2	0,2
Míra nezaměstnanosti (VŠPS)	průměr v %	2,0	2,6	2,8	2,2	2,6	2,6	2,5	2,7
Objem mezd a platů (dom. koncept)	růst v % b.c.	7,9	0,4	7,2	9,1	7,7	6,4	6,3	6,4
HDP eurozóny	růst v % s.c.	1,6	-6,2	6,3	3,6	0,5	0,7	1,0	1,3

Zdroj: aktuální predikce MF leden 2025 (pozn.: minulá predikce = srpen 2024 na základě které byl SR 2025 naposledy aktualizován před posláním do PSP ČR)

Globální ekonomický růst v roce 2024 limitovala stále ještě restriktivní měnová politika v řadě zemí a zvýšená geopolitická i politická nestabilita. Dodavatelské řetězce již fungovaly bez významnějších problémů, odeznívání inflačních tlaků pak vedlo ke zlepšení sentimentu mezi spotřebiteli a nárůstu výdajů domácností.

Fiskální politika se řídí mantinely danými zákonem o pravidlech rozpočtové odpovědnosti. Ten definuje minimální tempo postupné konsolidace veřejných financí 0,5 procentního bodu až do dosažení strukturálního deficitu, tedy deficitu očištěného o vlivy hospodářského cyklu a jednorázových či jiných přechodných opatření, ve výši maximálně 1 % HDP. Pro rok 2025 byly výdajové rámce odvozeny na základě strukturálního deficitu ve výši 2,25 % HDP. Nastavené fiskální úsilí povede k návratu hospodaření veřejných financí slučitelného s dlouhodobou finanční udržitelností, zároveň by však nemělo neohrožovat ekonomický růst.

Česká ekonomika se v loňském roce vrátila k růstu. Odeznění vysoké inflace se promítlo do opětovného nárůstu reálných příjmů domácností a jejich spotřebních výdajů. Nepatrné oslabení investiční aktivity a pokles zásob brzdily dynamiku dovozu, saldo zahraničního obchodu tak rovněž podpořilo růst ekonomiky. Pro rok 2025 srpnová predikce počítala se zvýšením výkonu ekonomiky o 2,7 %, hlavně zásluhou pokračujícího růstu spotřeby domácností a oživení investiční aktivity. **Míra inflace by se nadále měla pohybovat v blízkosti inflačního cíle** České národní banky. Inflační tlaky bude prostřednictvím úrokových sazeb i nadále mírnit restriktivní měnová politika. Inflaci by měl snižovat i pokles dolarové ceny ropy a mírné posílení koruny vůči euru.

Na **trhu práce** se nadále projevovaly nerovnováhy související s nedostatkem pracovníků. Navzdory slabé hospodářské dynamice se proto míra nezaměstnanosti v roce 2024 nezvýšila. Pro rok 2024 již predikce počítala s poklesem na 2,5 %. Přetrvávající napětí na trhu práce tlačilo na růst nominálních mezd. Díky poklesu inflace se v loňském roce zvýšily výdělky i v reálném vyjádření. Růst reálných mezd by měl pokračovat i v letošním roce.

II. STÁTNÍ ROZPOČET V TEORII

Zákon o státním rozpočtu na příslušný rok je vždy tvořen paragrafovou částí, kde jsou stanoveny celkové příjmy, výdaje a saldo státního rozpočtu (blíže v A.), dále obsahuje přílohy k zákonu (tvořící rozpočtovou dokumentaci), které podrobněji vysvětlují finanční vztahy u jednotlivých položek (obsah příloh blíže v B).

A. ZÁKON O STÁTNÍM ROZPOČTU

— Obsahem paragrafového znění je stanovení celkových příjmů, výdajů a schodku (v případě nerovnosti příjmů a výdajů) státního rozpočtu České republiky na příslušný rok včetně výčtu financujících položek, kterými bude schodek státního rozpočtu vypořádán (např. zvýšením stavu státních dluhopisů nebo změnou na účtech státních finančních aktiv).

— Dále finanční vztahy státního rozpočtu vůči rozpočtu EU, rozpočtu hl. m. Prahy, obcí a krajů, postup pro stanovení výše příspěvku na výkon státní správy obcím a hl. městu Praze, pojistná kapacita a výše dotace ze státního rozpočtu na doplnění pojistných fondů Exportní garanční a pojišťovací společnosti, a.s. (EGAP) a také Seznam dotací v roce 2025 poskytovaných z vyjmenovaných kapitol státního rozpočtu s označením jejich příjemců a uvedením jejich výše, které nepodléhají režimu podle zvláštního právního předpisu.

— Dále je uveden výčet příloh (B) a zmocnění pro ministra financí k provedení vyjmenovaných finančních operací během rozpočtového roku a stanovení účinnosti zákona.

B. PŘÍLOHY K ZÁKONU O STÁTNÍM ROZPOČTU

- Úhrnná bilance příjmů a výdajů státního rozpočtu (příloha č. 1)
- Celkový přehled příjmů státního rozpočtu podle kapitol (příloha č. 2)
- Celkový přehled výdajů státního rozpočtu podle kapitol (příloha č. 3)
- Ukazatele státního rozpočtu pro jednotlivé kapitoly (příloha č. 4)
- Finanční vztahy státního rozpočtu k rozpočtům krajů, s výjimkou hlavního města Prahy, včetně uvedení výše celkových příspěvků (příloha č. 5)
- Finanční vztahy státního rozpočtu k rozpočtům obcí v úhrnech po jednotlivých

krajích s výjimkou hlavního města Prahy vč. uvedení celkové výše příspěvku na výkon státní správy (příloha č. 6)

— Finanční vztah státního rozpočtu k rozpočtu hlavního města Prahy včetně uvedení celkové výše příspěvků (příloha č. 7)

— Postup pro stanovení výše příspěvku na výkon státní správy jednotlivým obcím a hlavnímu městu Praze (příloha č. 8)

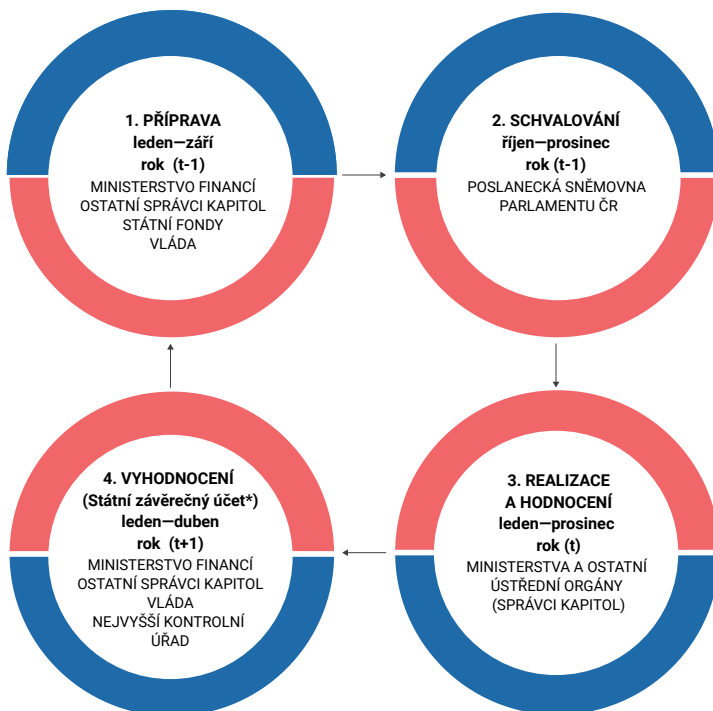
— Seznam dotací v roce 2025 poskytovaných z vyjmenovaných kapitol státního rozpočtu s označením jejich příjemců a uvedením jejich výše, které nepodléhají režimu podle zvláštního právního předpisu (příloha č. 9)

Přípravu a schvalování státního rozpočtu, jakož i jeho implementaci legislativně upravuje zákon č. 218/2000 Sb., o rozpočtových pravidlech a o změně některých souvisejících zákonů (rozpočtová pravidla), ve znění pozdějších předpisů, a zákon č. 90/1995 Sb., o jednacím řádu Poslanecké sněmovny, ve znění pozdějších předpisů.

ROZPOČTOVÝ CYKLUS A JEHO FÁZE

Rozpočtový cyklus časově vymezuje období od zahájení přípravy rozpočtu až po závěrečné vyhodnocení výsledků hospodaření za příslušný rozpočtový rok. V rámci stanovených závazných termínů pro přípravu i vyhodnocení výsledků hospodaření představuje toto období více než 2 roky.

ROZPOČTOVÝ CYKLUS LZE ROZFÁZOVAT DO 4 ČÁSTÍ:



* Definitivní ukončení a uzavření rozpočtového cyklu je dáno projednáním Státního závěrečného účtu za příslušný rok v Poslanecké sněmovně Parlamentu ČR.

Název: Státní rozpočet 2025 v kostce
kapesní příručka Ministerstva financí ČR

Autor: Ministerstvo financí - sekce Státní rozpočet

Design: Ministerstvo financí - odbor Vnější vztahy a komunikace

Vydavatel: Ministerstvo financí, Letenská 15, Praha 1

Tisk: Ministerstvo financí

Vydání: první

Počet stran: 62

Rok vydání: 2025

Neprodejné

© Ministerstvo financí

ISBN 978-80-7586-083-5 (print)

ISBN 978-80-7586-084-2 (online)

Kontakt:

Ministerstvo financí

E-mail: informace@mfcrcz, podatelna@mfcrcz

Tel: +420 257 041 111

Tato publikace byla připravena na základě dat dostupných k 11.3.2025.

Elektronická verze publikace je k dispozici pro stažení na:

www.mfcrcz/rozpocet-v-kostce



**Ministerstvo financí
České republiky**