

Informace
o činnosti Celní správy
České republiky

za rok 2018

OBSAH

1. Úvod.....	3
2. Celní a daňové řízení	4
3. Daňové a celní nedoplatky.....	14
4. Zajištění a vymáhání nedoplatků	15
5. Kontrolní činnost	16
6. Mezinárodní spolupráce	22
7. Výkon dalších kompetencí.....	27
8. Informatika.....	39
9. Personalistika	41
10. Hospodaření	43
11. Interní audit a vnitřní kontrolní činnost.....	58
12. Oblast bezpečnosti.....	61
13. Vztahy s veřejností.....	62
14. Závěr.....	63

Schéma organizačního uspořádání Celní správy ČR

Seznam zkratk

1. Úvod

Celní správa České republiky (dále jen „celní správa“) je správním úřadem a současně bezpečnostním sborem, který zajišťuje veřejné služby a výkon státní správy v oblasti správy cel a některých daní, jakož i dalších svěřených nefiskálních činností ve prospěch státu i jeho občanů.

Jedním z hlavních cílů celní správy v roce 2018 byla plynulá a koncepční realizace opatření Plánu implementace GDPR do prostředí celní správy. Nahrazením dosud platného zákona č. 101/2000 Sb., o ochraně osobních údajů přímo závaznou právní regulací, nařízením Evropského parlamentu a Rady EU 2016/679 ze dne 27. 4. 2016 o ochraně fyzických osob v souvislosti se zpracováním osobních údajů a o volném pohybu těchto údajů, se komplexně zvýšila ochrana osobních dat občanů České republiky (dále jen „ČR“).

V uplynulém roce započala celní správa společně s ostatními resortními organizacemi zveřejňovat některé informace formou otevřených dat dle zákona č. 106/1999 Sb., o svobodném přístupu k informacím. Celní správa rovněž aktivně spolupracovala s Odborem hlavního architekta Ministerstva vnitra ČR (dále jen „MV“) v oblasti informačních systémů a jejich plánování. V rámci sjednocování architektury Informačních systémů eGovernmentu bylo zahájeno napojování na již vyvinuté komponenty eGovernmentu (např. Portál občana), taktéž proběhla implementace úložiště a nástrojů pro realizaci Enterprise architektury. V oblasti spisové služby se celní správě podařilo v roce 2018 úspěšně implementovat požadavky vyplývající z nařízení eIDAS¹, zejména v oblasti kvalifikovaných autentizačních prostředků.

Další prioritou celní správy v roce 2018 bylo úspěšné dokončení projektu „Kamerový systém pro vyhodnocování registračních značek vozidel, monitorování a dokumentování kontrolní činnosti“, který přispěje k efektivnímu výkonu kontrolní činnosti celní správy a dále projektu „Zlepšení kapacity mezinárodních letišť v oblasti kontrol přepravy nebezpečných látek“, jehož cílem bylo zlepšení kontrol nebezpečných látek na mezinárodních letištích, a tím získání účinného prostředku v boji proti nelegálním přepravám těchto látek.

V roce 2018 se zařadila celní správa, na základě výsledků kontrolní mise DG BUDGET zaměřené na kontrolní strategii v oblasti celní hodnoty a boje proti podhodnoceným dovozům, mezi 4 státy s nejlepšími zavedenými opatřeními, které chrání tradiční vlastní zdroje v oblasti ověřování celní hodnoty.

Celní správa pokračovala v implementaci informačního systému „Elektronická evidence trestního řízení“ (dále jen „ETŘ“) do prostředí celní správy, jehož pilotní provoz byl zahájen dne 1. 1. 2018 a následně přešel do řádného provozu. V průběhu roku 2018 probíhalo rozšiřování funkčnosti ETŘ, kde se jednalo zejména o napojení na spisovou službu a funkcionalitu lustrací zájmových subjektů.

Celní správa od 2. 1. 2019 umožňuje občanům provádět úhradu některých druhů daní platební kartou prostřednictvím platebního terminálu. Terminály jsou umístěny na pokladnách celních úřadů, k dispozici je mají rovněž vybraní pracovníci celní správy při výkonu služby mimo sídlo celního úřadu.

¹ Zkratka pro nařízení Evropského parlamentu a Rady (EU) č. 910/2014 o elektronické identifikaci a službách vytvářejících důvěru pro elektronické transakce na vnitřním trhu a o zrušení směrnice 1999/93/ES.

2. Celní a daňové řízení

Vývoj daňových a celních příjmů

Na účtech celní správy byly k 31. 12. 2018 evidovány celní a daňové příjmy v celkové výši 170 495 mil. Kč (není zde započítáno clo do EU ve výši 6 818,8 mil. Kč). Nejvyšší podíl na celkových příjmech vykazuje inkaso vnitrostátní SPD poměrem 96,9 %, inkaso dělené správy se na příjmech podílí 1,9 % a příjmy vyplývající z dovozu 1,2 %. V porovnání s rokem 2017 došlo k nárůstu inkasa celkových příjmů o 5 875,9 mil. Kč, tj. o 3,6 %.

Tabulka č. 1: Zůstatky na účtech celní správy

k 31. 12. 2018 v mil. Kč

Název účtu	Zůstatky na účtech celní správy				Výnos daní a cel
	Z dovozu	Vnitrostátní SPD	Vnitrostátní / dělená správa	Celkem	
Daň z přidané hodnoty	287,6			287,6	287,6
SPD z minerál.olejů	3,8	92 872,4		92 876,2	89 928,9
Vratky-ozbrojeným silám ciz.států		-14,0		-14,0	
Vratky-zelená nafta		-2 427,1		-2 427,1	
Vratky-pro výrobu tepla		-465,1		-465,1	
Vratky-ostatní benzíny		-9,6		-9,6	
Vrácení SPD z MO dle § 55		-24,9		-24,9	
Vrácení daně osobám a imunitou		-6,6		-6,6	
SPD z lihu a lihovin	4,0	7 939,1		7 943,1	
SPD z vína	2,7	405,2		408,0	408,0
SPD z piva	0,5	4 775,0		4 775,5	4 775,5
SPD z tabákových výrobků	1,7	51,6		53,2	53,2
SPD z tabákových nálepek		58 757,9		58 757,9	58 757,9
SPD ze surového tabáku		0,1		0,1	0,1
Clo odvedeno do SR před vstupem do EU	0,6			0,6	
Clo odvedeno do SR po vstupu do EU	1 704,7			1 704,7	1 704,7
Clo odvedeno do EU					6 818,8
Správní poplatky	7,3			7,3	
Příslušenství	47,0		25,9	72,9	
Ostatní příjmy			5,2	5,2	3 236,9
Biopaliva			1,1	1,1	
Blok.pokuty na místě zaplacené			327,9	327,9	
Pokuty v řízení správním			297,6	297,6	
Pokuty v souvislosti s EET a hazardem			21,9	21,9	

Název účtu	Zůstatky na účtech celní správy				Výnos daní a cel
	Z dovozu	Vnitrostátní SPD	Vnitrostátní /	Celkem	
			dělená správa		
DES ostatní ¹⁾			2 583,2	2 583,2	
Daň z elektřiny		1 567,9		1 567,9	1 567,8
Vrácení daně z elektřiny		-0,1		-0,1	
Daň z plynů		1 349,3		1 349,3	1 349,2
Vrácení daně z plynů		-0,1		-0,1	
Daň z pevných paliv		401,3		401,3	401,3
Vrácení daně z pevných paliv		0,0		0,0	
C E L K E M	2 059,9	165 172,3	3 262,8	170 495,0	177 233,0

¹⁾ včetně odvodu za odnětí půdy do státního rozpočtu

Rozdíly v součtech mohou být způsobeny zaokrouhlením

2.1 Celní řízení

2.1.1 Odvody tradičního vlastního zdroje (clo) do rozpočtu EU

Celková částka poskytnutých tradičních vlastních zdrojů na účet EK a odvedeného cla na účet státního rozpočtu (dále jen „SR“) dosáhla v roce 2018 výše 8 523,5 mil. Kč. V roce 2017 byla odvedena částka ve výši 8 678,9 mil. Kč. V porovnání s rokem 2017 bylo v roce 2018 odvedeno méně o 155,4 mil. Kč (100 %), což uvedené snížení činí cca 1,8 %.

Na účet EK byly poskytnuty tradiční vlastní zdroje ve výši 6 818,8 mil. Kč. V porovnání s poskytnutými tradičními vlastními zdroji na účet EK v roce 2017 ve výši 6 942,4 mil. Kč byla částka v roce 2018 nižší o 123,6 mil. Kč, což uvedené snížení činí cca 1,8 %.

Na účet SR bylo v roce 2018 odvedeno clo v celkové výši 1 704,7 mil. Kč (20 %), což je o 1,8 % (31,8 mil. Kč) méně než v roce 2017 (1 736,5 mil. Kč). Příčinou nižšího odvodu je nejen pokles růstu HDP ČR v roce 2018, změny v celní oblasti EU, ale také nedostatek zaměstnanců na trhu práce, který má vliv na další růst ekonomiky v ČR.

Zůstatek částky cla na odděleném účtu B byl ke konci roku 2018 ve výši 134,4 mil. Kč, což je o 37,1 % (53,5 mil. Kč) méně než v roce 2017.

Neuhrazené clo ke dni 31. 12. 2018 činilo celkem 124,9 mil. Kč, což je o 47,5 % (59,3 mil. Kč) méně než v roce 2017, z toho nedoplatky činí 68 mil. Kč, což je o 52,1 % (62,5 mil. Kč) méně než v roce 2017. Ostatní neuhrazené clo ve výši cca 56,9 mil. Kč není doposud splatné z důvodu termínu splatnosti nebo z důvodu povolení ulehčení plateb.

2.1.2 Počty celních prohlášení

Počet dovozních celních prohlášení (dále jen „CP“) podaných v roce 2018 zaznamenal oproti roku 2017 nárůst o 4,7 %. Porovnání poměru elektronických dovozních CP k celkovému počtu podaných dovozních CP za rok 2017 a za rok 2018 představuje navýšení o 0,1 %. Meziročně se rovněž zvýšil poměr dovozních CP za použití některého ze zjednodušených postupů k celkovému počtu dovozních CP o 0,4 %.

Počet vývozních CP podaných za rok 2018 se oproti roku 2017 snížil o 6,1 %. Porovnání poměru vývozních CP za použití některého ze zjednodušených postupů k celkovému počtu podaných vývozních CP za rok 2017 a za rok 2018 představuje nárůst o 0,4 %.

Počet podaných tranzitních CP se v roce 2018 oproti roku 2017 zvýšil o 4 %. Porovnání poměru podaných tranzitních CP za použití zjednodušeného postupu schváleného odesílatele k celkovému počtu podaných tranzitních CP za rok 2017 a za rok 2018 představuje nárůst o 1,6 %.

Počet ukončených tranzitních CP za rok 2018 zaznamenal oproti roku 2017 nárůst o 7,9 %. Porovnání poměru ukončených tranzitních CP za použití zjednodušeného postupu schváleného příjemce k celkovému počtu ukončených tranzitních CP za rok 2017 a za rok 2018 představuje navýšení o 1,3 %.

Tabulka č. 2: Počty celních prohlášení

k 31. 12. 2018

Režim	Celkem	Z toho elektronicky		Z toho zjednodušeným postupem	
		Počet	%	Počet	%
Dovozní CP	1 348 104	1 314 141	97,5	892 761	66,2
Vývozní CP	1 484 719	1 484 544	100,0	1 303 895	87,8
Tranzitní CP podaná	296 225	295 692	99,8	268 286	90,6
Tranzitní CP ukončená	482 363	333 734	69,2	332 438	68,9

Tabulka č. 3: Počty položek v celních prohlášeních

k 31. 12. 2018

Režim	Celkem	Z toho elektronicky		Z toho zjednodušeným postupem	
		Počet	%	Počet	%
Dovozní CP	2 709 687	2 660 687	98,2	1 751 101	64,6
Vývozní CP	3 307 250	3 306 797	100,0	2 713 030	82,0
Tranzitní CP podaná	546 960	546 031	99,8	429 303	78,5
Tranzitní CP ukončená	1 424 920	1 014 974	71,2	975 972	68,5

2.1.3 Podpora celního řízení

Podpora celního řízení zahrnuje oblast mezinárodních povolení pro zvláštní režimy a pro centralizované celní řízení, národního centralizovaného celního řízení a povolení Oprávněného hospodářského subjektu (dále jen „AEO“).

V roce 2018 se tuzemské celní orgány v rámci mezinárodních povolení podílely na 78 povoleních (v 58 případech byla ČR v roli participujícího členského státu, ve 20 případech v roli povolujícího členského státu), přičemž v roce 2018 bylo schváleno 12 povolení (v 9 případech byla ČR v roli participujícího členského státu, ve 3 případech v roli povolujícího členského státu).

V oblasti národního centralizovaného celního řízení bylo ke dni 31. 12. 2018 platných 163 povolení (v 86 případech se jednalo o povolení v rámci vývozu, v 77 případech v rámci dovozu), přičemž za rok 2018 bylo vydáno 62 povolení (ve 31 případech v rámci vývozu a ve 31 případech v rámci dovozu).

Ke dni 31. 12. 2018 bylo platných 262 povolení AEO, přičemž v daném roce bylo vydáno 22 povolení, 6 povolení bylo zrušeno, 8 povolení bylo částečně zrušeno, 2 povolení byla pozastavena a zamítnuty byly 4 žádosti o povolení AEO. Dále bylo ve 128 případech provedeno přehodnocení povolení AEO.

2.1.4 Spolupráce s deklarantskou veřejností

Dne 20. 2. 2018 se uskutečnilo 27. jednání Smíšené pracovní skupiny, které bylo zaměřeno na dotazy k aktuálním bodům z oblasti celního řízení při dovozu a vývozu. Mezi hlavní projednávané body patřila problematika vstupních povolení pro zahraniční dopravce, projekt Customs Decisions a novinky z oblasti zajištění celního dluhu. Veřejnost byla rovněž informována o změnách v Pracovním programu pro Celní kodex Unie. Dne 11. 10. 2018 se uskutečnilo jednání, které bylo zaměřeno na změny celních předpisů s účinností v průběhu roku 2018 a předpokládané změny s účinností v roce 2019. Významným bodem tohoto jednání byla taky otázka BREXITU a jeho dopadů.

Celní správa ve spolupráci s Ekonomickým oddělením Francouzského velvyslanectví v ČR a ve spolupráci s GŘC Francouzské republiky a Francouzským institutem v Praze uspořádala v dubnu 2018 Česko-francouzské kolokvium, jehož náplní byla problematika elektronického obchodu (e-Commerce). Zástupci celní správy se též aktivně zúčastnili několika seminářů a přednášek pro některé profesní sdružení, např. Svaz spedice a logistiky, Hospodářskou komoru ČR, ČESMAD BOHEMIA a další.

2.1.5 Celní politika, pravidla původu zboží, pozastavení všeobecných cel

Na úrovni EK probíhala v roce 2018 intenzivní jednání k přípravě a rozšiřování preferenčního systému EU, zejména ve vztahu k pravidlům původu, jako např.:

- ve vyjednávání o dohodách o oblasti volného obchodu s Filipíny, Indonésií, MERCOSUREm, Austrálií, Novým Zélandem, ap.;
- intenzivní příprava na dokončení revize pravidel původu zboží v rámci Evropsko-středomořských dohod „EUROMED“ a Regionální úmluvy;
- při modernizaci dohody o oblasti volného obchodu s Mexikem, Chile, Tuniskem.

Ve spolupráci s Ministerstvem průmyslu a obchodu (dále jen „MPO“), Úřadem vlády ČR a Stálým zastoupením ČR při EU v Bruselu se zpracovává a zajišťuje pozice ČR při jednáních a řešení připravenosti celní správy k problematice Brexitu. Aktivní přístup je zde věnován rovněž z hlediska informovanosti a spolupráce s celní a obchodní veřejností v otázce Brexitu.

Schválených vývozců v oblasti prokazování původu zboží je 62 nových povolení a celní správou je celkem evidováno 1 057 platných povolení. Dále bylo nově zaregistrováno 99 vývozců a celní správou je celkem evidováno 268 registrovaných vývozců v rámci systému REX. Následující tabulka uvádí aktuální přehled o stavu vystavených osvědčení o původu a statusu zboží celní správou.

Tabulka č. 4: Počet vystavených osvědčení o původu a statusu zboží

za rok 2018

Osvědčení	2018
EUR.1 (celkem)	42 021
- řádně	39 175
- dodatečně	2 676
- duplikát	170
EUR-MED (celkem)	203
- řádně	201
- dodatečně	2
- duplikát	0
A.TR (celkem)	20 765
- řádně	20 200
- dodatečně	437
- duplikát	128
FORM A	222
INF4	147
Celkem	63 358

S ohledem na zajištění informovanosti celní a obchodní veřejnosti se na internetu a intranetu celní správy zveřejňují příslušné předpisy, informace a aktuality týkající se problematiky původu zboží, které jsou pravidelně aktualizovány. Celní správa v roce 2018 zpracovala celkem 27 podání souvisejících se závaznou informací o původu zboží (dále jen „ZIPZ“) a přijala celkem 24 akceptovatelných žádostí o ZIPZ. Byly vydány celkem 2 ZIPZ a ve 23 případech bylo vydáno rozhodnutí o nevydání ZIPZ. V rámci systému vydávání ZIPZ nebyl v roce 2018 řešen žádný opravný prostředek. Nebyly zneplatněny žádné ZIPZ.

Pozastavení všeobecných cel (suspenze cla)

Pozastavení všeobecných cel (autonomní celní suspenze) mají po určité období zcela nebo částečně rušit účinky cel, mohou být udělována pouze v případě nedostupnosti dotyčných výrobků v Unii. Autonomní celní kvóty mohou být otevírány pro zboží, které se v Unii nevyrábí v dostatečném množství. Podniky by měly mít po určitou dobu umožněn přístup k levnějším vstupům, aby bylo možné stimulovat hospodářskou činnost v Unii, zlepšit konkurenceschopnost těchto podniků a zejména umožnit těmto podnikům zachovat a vytvářet pracovní místa, modernizovat své struktury apod.

V roce 2018 bylo v platnosti přibližně 2 800 pozastavení všeobecných cel či celních kvót, přičemž počet žádostí stoupá, což svědčí o významu této politiky pro Evropskou Unii. Celní správa ČR spolupracuje s EK v rámci pracovní skupiny pro Hospodářské otázky celních

sazeb (ETQG) při kontrole, přípravě a obhajobě žádostí tuzemských výrobců o celní suspenze a kvóty. Současně participujeme na posuzování žádostí, návrhů či připomínek ostatních a EK. V roce 2018 bylo ze strany ČR podáno 8 nových žádostí o suspenze cel. Pět žádostí bylo po projednání v EK schváleno. Jedna žádost byla EK odmítnuta, neboť žadatel nebyl schopen uspokojivě vysvětlit, jak se uplatňuje patent, kterým je předmětné zboží chráněno. Na základě žádosti celní správy byl v EU nalezen v jednom případě výrobce stejného zboží. Následně došlo k dohodě mezi tímto výrobcem a našim žadatelem. V jednom případě byla žádost celní správy zamítnuta kvůli silným ekonomickým námitkám ze strany EK a několika členských států. Podali jsme jednu žádost prodloužení celní suspenze, jejíž základní doba platnosti již uplynula. Její platnost byla mimořádně prodloužena o rok. Předpokládaná úspora cla pouze pro původní (úspěšné) žadatele představuje přibližně 5,7 miliónů korun.

2.1.6 Celní hodnota

V květnu 2018 proběhla u celní správy kontrola Generálního ředitelství EK pro rozpočet (DG BUDGET). Tato kontrola byla zaměřena na problematiku opatření proti podhodnocování dovážených zásilek textilního zboží a obuvi. Cílem těchto kontrol je prověřování jednotlivých členských států z hlediska nastavení opatření směřujících k ochraně tradičních vlastních zdrojů při dovozu vybraného zboží ze třetích zemí ve vztahu k celní hodnotě. Celní správa byla vyhodnocena mezi čtyřmi členskými státy s nejlépe nastavenými opatřeními.

V červnu 2018 uspořádala celní správa jednání pracovní skupiny celních správ zemí Visegrádské skupiny (dále jen „V4“), na které byli přizváni i delegáti pozorovatelských zemí Slovinska a Chorvatska. Tématem bylo zabezpečení úkolů a rozvíjení opatření proti podhodnocování zásilek dováženého zboží na podkladě Společného prohlášení celních správ zemí V4 - Trenčinské deklarace z roku 2015. Závěry jednání této pracovní skupiny byly posléze metodiky celního hodnocení představeny na jednání generálních ředitelů celních správ zemí V4 v Praze v září 2018.

V závěru roku 2018 vystoupila ČR na jednání Customs Policy Group v Bruselu v rámci bodu týkajícího se opatření proti podhodnocení. Ve svém vystoupení shrnula dosavadní zkušenosti a z nich vyplývající podněty, které by měla EK zohlednit při přípravě nových nástrojů a sběru dat o celní hodnotě.

Celní správa se rovněž účastnila dvou jednání s čínskými delegacemi. Tato jednání byla zaměřena na eliminaci možného podhodnocení dovážených zásilek a zlepšení mezinárodní spolupráce.

2.1.7 Celní tarifování (sazební zařazení zboží)

K hlavním činnostem celní správy v dané oblasti patřilo v roce 2018 zejména zajištění implementace změn Kombinované nomenklatury a také vydávání Závazných informací o sazebním zařazení zboží a Stanovisek k sazebnímu zařazení zboží.

Kombinovaná nomenklatura

K 1. 1. 2019 vstoupily v účinnost změny v unijním celním sazebníku, které nastávají každoročně, a to změnou nomenklatury EU, tzv. kombinované nomenklatury (dále jen „KN“), která je založena na nomenklatuře harmonizovaného systému popisu a číselného označování zboží Světové celní organizace a plně vychází z její struktury, kterou dále rozšiřuje. Hlavním úkolem celní správy tedy bylo dostatečně zajistit všechny potřebné kroky za účelem implementace výše uvedeného a taktéž zajistit proškolení a předání potřebných informací jak pracovníkům celní správy, tak i veřejnosti.

Stejně tak jako v minulých letech, tak i v roce 2018 připravila celní správa pro veřejnost pracovní pomůcku pro usnadnění interpretace všech změn nomenklatury KN, které vstoupují v účinnost dnem 1. 1. 2019. Tato brožura je dostupná na internetu celní správy.

Závazné informace o sazebním zařazení zboží (ZISZ)

V roce 2018 zpracoval CÚ pro Olomoucký kraj celkem 2 666 podání souvisejících se ZISZ, přijal celkem 1 269 žádostí o ZISZ a vydal celkem 1 243 ZISZ. Při porovnání zatížení (celkový počet podání a celkový počet přijatých žádostí) v roce 2018 s rokem 2017 lze konstatovat, že je v podstatě srovnatelné, s mírně klesající tendencí.

V rámci systému vydávání ZISZ bylo v roce 2018 řešeno celkem 42 podaných opravných prostředků (32 odvolání proti ZISZ, 6 odvolání proti zamítnutí žádosti o ZISZ, 1 odvolání proti anulaci ZISZ a 7 odvolání proti zrušení ZISZ). CÚ pro Olomoucký kraj v roce 2018 zneplatnil 10 ZISZ z důvodu změn celní nomenklatury, 10 ZISZ zrušil z důvodu opatření Evropské komise, 3 ZISZ z důvodu rozhodnutí národního soudu a 35 ZISZ z ostatních důvodů, 2 ZISZ byly prohlášeny za neplatné z důvodu nesprávných nebo neúplných údajů poskytnutých žadatelem. Celkem bylo v roce 2018 zneplatněno 60 ZISZ.

Oddělení 04 CÚ pro Olomoucký kraj obhájilo svou certifikaci dle ČSN EN ISO 9001:2009 a v rámci certifikačního auditu provedeného TÜV NORD Czech s. r. o. získalo nový certifikát dle ČSN EN ISO 9001:2015.

Stanoviska k sazebnímu zařazení zboží

Stanoviska k sazebnímu zařazení zboží (dále jen „SSZ“) jsou taktéž vydávána na základě příslušných ustanovení celního kodexu Unie. Prostřednictvím aplikace Elektronická evidence nezávazných vyjádření a stanovisek (EENVS) bylo v roce 2018 podáno 9 209 žádostí o vydání SSZ a vydáno celkem 9 800 SSZ, z čehož cca 40 % bylo určeno pro obchodní a neobchodní veřejnost. Při porovnání celkového počtu vydaných SSZ v roce 2018 s rokem 2017 lze konstatovat, že se jedná o mírný vzestup v řádu procent.

2.1.8 TARIC

TARIC_CZ je vytvářen spojením integrovaného tarifu TARIC_EU, který je spravován EK - DG TAXUD a je aktualizován pomocí změnových souborů a národním integrovaným tarifem, který obsahuje informace vyplývající z národní legislativy a předpisů vycházejících v úředních věstnících EU, které nejsou z její úrovně zapracovány. V roce 2018 obdržela celní správa 251 změnových souborů.

Požadavků na čerpání tarifních kvót obdržela celní správa 10 510, z nichž bylo do EK - DG TAXUD odesláno 10 489 požadavků a stornováno 21 požadavků. Jedná se o 400% nárůst čerpání kvót oproti roku 2017 z důvodu zavedení prozatímních ochranných opatření týkajících se dovozu určitých výrobků z oceli. V roce 2018 bylo dostupných 1 032 tarifních kvót v rámci EU, na které byla možnost žádat o čerpání kvóty. V rámci ČR bylo požádáno o čerpání 110 tarifních kvót.

Celní správy členských zemí EU zasílají do Komise dohledová data, která slouží jako jeden z důležitých podkladů pro společnou obchodní politiku EU vůči třetím zemím. V roce 2018 bylo do DG TAXUD odesláno 188 dávek. Zkontrolováno bylo 4 679 893 záznamů. Denní průměr kontrol dohledu nad propuštěním zboží do volného oběhu nebo nad jeho vývozem bylo 24 893 záznamů.

2.2 Daňové řízení

Inkaso SPD

Celkové inkaso SPD (včetně dovozu a po odečtení vrácené SPD) k 31. 12. 2018 dosáhlo výše 165 185,1 mil. Kč. Výnos těchto daní za rok 2017 činil 160 786,3 mil. Kč. V porovnání těchto období došlo k nárůstu inkasa o 4 398,8 mil. Kč, tj. o 2,7 %. Toto navýšení bylo způsobeno nárůstem inkasa většiny SPD, přičemž nejvyšší podíl na nárůstu má inkaso daně z tabákových výrobků, které v meziročním srovnání stoupl o 2 555,8 mil. Kč, a daně z minerálních olejů, které v meziročním srovnání stoupl o 1 015,1 mil. Kč.

Tabulka č. 5: Inkaso SPD (včetně dovozu a po odečtení vrácené SPD)

v mil. Kč

	skutečnost		% 2018/2017
	2017	2018	
SPD z vína a meziproductů	380,7	408,0	107,2
SPD z minerálních olejů	91 752,5	92 876,2	101,2
SPD z lihu	7 344,2	7 943,1	108,2
SPD z piva	4 634,6	4 775,5	103,0
SPD z tabákových výrobků	17,2	53,2	308,8
SPD z tabákových nálepek	56 202,1	58 757,9	104,5
SPD ze surového tabáku	0,0	0,1	825,1
Daň z elektřiny	1 536,9	1 567,9	102,0
Daň ze zemního plynu	1 299,9	1 349,3	103,8
Daň z pevných paliv	456,8	401,3	87,9
Vratky:			
SPD z min.olejů - zelená nafta	-2 281,5	-2 427,1	x
- pro výr.tepla a TB	-522,5	-465,1	x
- ostatní benzíny	-9,4	-9,6	x
- ozbr.sily cizích států	-0,6	-14,0	x
- dle § 55	-17,8	-24,9	x
- osobám s imunitou	-7,0	-6,6	x

	skutečnost		% 2018/2017
	2017	2018	
daně z elektřiny	-0,1	-0,1	x
daně ze zemního plynu	0,0	-0,1	x
daně z pevných paliv	0,0	0,0	x
SPD celkem	160 786,2	165 185,0	102,7

Rozdíly v součtech mohou být způsobeny zaokrouhlením

2.2.1 Minerální oleje

V komoditě minerální oleje bylo v roce 2018 inkasováno celkem 89 928,9 mil. Kč. Odhadovaný celkový výnos byl sice 90 100 mil. Kč, ale i přesto došlo oproti inkasu z roku 2017 o nárůst 1 015,1 mil. Kč (1,2 %). Dosažený výnos daně u této komodity stále roste a má nejvyšší podíl na celkovém inkasu SPD za rok 2018. Meziroční růst inkasa byl způsoben zvyšující se spotřebou pohonných hmot, a to především motorové nafty. Mezi hlavní důvody nárůstu lze spatřovat zejména dobrou ekonomickou situaci, aktivnější přístup spotřebitelů, vytvoření příznivých podmínek pro obchod a zlepšení životní úrovně domácností. Jedním z řady faktorů, který již tradičně ovlivňuje celkovou výši výsledného inkasa u této komodity, jsou možnosti uplatnění nároku na vrácení SPD z minerálních olejů použitých pro zemědělskou prvovýrobu, která byla v roce 2017 rozšířena o činnosti, kdy daňové subjekty uplatňovaly nárok i za výrobu živočišnou a zároveň mohli uplatnit nárok na vrácení daně za činnosti vykonávané v rybníkářství a za hospodaření v lese.

2.2.2 Lih

V roce 2018 dosáhly celkové příjmy daně z lihu 7 943,1 mil. Kč, což představuje nárůst o cca 600 mil. Kč (+8,2 %) oproti inkasu z roku 2017. Predikovaný výnos v komoditě lih pro rok 2018 byl překročen o 700 mil. Kč. Jedná se o nejvyšší částku inkasa od zavedení SPD v roce 1993. V meziročním srovnání inkaso daně z lihu od roku 2014 každoročně mírně roste. Na úhrnnou výši příjmů z daně z lihu v roce 2018 má stejně jako v případě minerálních olejů vliv zejména dobrá kondice české ekonomiky a s ní související větší spotřeba produktů podléhající SPD z lihu. Z dlouhodobého hlediska má v posledních letech pozitivní vliv fakt, že se trh s lihovinami po období metanolové kauzy opět stabilizoval.

2.2.3 Pivo

Za rok 2018 dosáhly celkové příjmy daně z piva 4 775,5 mil. Kč, což představuje v meziročním srovnání nárůst přibližně o 141 mil. Kč oproti inkasu v roce 2017. Odhadovaný celkový výnos byl naplněn z 101,6 %. Stejně jako v předchozích letech pokračuje trend preference ležáků před pivy výčepními. Snížila se produkce sudových piv ve prospěch piv lahvových. I nadále je spotřeba piva v ČR ovlivněna tzv. protikuřáckým zákonem, jehož dopadem bylo snížení konzumace piva v restauracích. Pivovary se stále více zajímají o zahraniční trhy a export. Z dlouhodobého hlediska však můžeme pozorovat v oblasti spotřeby piva spíše stagnaci.

2.2.4 Tabákové výrobky

V roce 2018 činily příjmy daně z tabákových výrobků 58 811,1 mil. Kč, což představuje meziroční nárůst o 2 591,8 mil. Kč (+4,6 %). Odhadovaný výnos z daně z tabákových výrobků byl 55 500 mil. Kč, přesáhl tak odhad o 3 311,1 mil. Kč, což představuje 105,9 % predikovaného odhadu. Po roce byla opět posunuta hranice historického maxima, co se týče výnosu daně z tabákových výrobků od zavedení SPD v roce 1993.

Rozhodující vliv na meziročním nárůstu inkasa daně z tabákových výrobků mělo zvýšení sazeb daně u všech tabákových výrobků od 1. 1. 2018. Tato změna sazeb přináší patřičný efekt hlavně v kombinaci s již dříve zavedeným legislativním opatřením regulujícím možnosti prodeje a skladování cigaret při změně sazeb SPD, kdy je při změně sazeb tabákových výrobků možné prodávat či skladovat cigarety s tabákovou nálepkou odpovídající sazbě daně předcházející nové daňové sazbě pouze po dobu 3 kalendářních měsíců od data nabytí účinnosti této nové daňové sazby. Díky tomuto omezení se nemohou výrobci nebo oprávnění příjemci tabákových výrobků předzásobit tabákovými nálepkami odpovídajícími staré sazbě daně. Na druhou stranu je potřeba si uvědomit, že nezanedbatelná část spotřebitelů cigaret „přešla“ na tzv. zahříváné tabákové výrobky, které v roce 2018 nebyly předmětem SPD. Na rok 2019 se zdaněním těchto výrobků sice počítá, ale „pouze“ ve výši odpovídající tabáku ke kouření (2,236 Kč/g). V případě tohoto zdanění již v roce 2018 by výnos z daně z tabákových výrobků byl ještě o cca 0,5 mld. Kč vyšší. Kdyby se však vzalo v úvahu to, že na tyto výrobky přecházejí zejména uživatelé cigaret, přišel SR tímto „přechodem“ kuřáků cigaret na zahříváné tabákové výrobky přibližně o 2 mld. Kč.

Pozitivní vliv na celkové inkaso daně z tabákových výrobků má z dlouhodobého hlediska i zavedení SPD ze surového tabáku, resp. omezení nakládání se surovým tabákem od 1. 7. 2015. Toto opatření má zejména preventivní charakter a mělo za cíl zejména zpřísnit podmínky pro do té doby svévolné nakládání s touto rizikovou komoditou a tím i omezit možnosti černého trhu.

2.2.5 Víno a meziproducty

Za rok 2018 dosáhly příjmy daně z vína a meziproductů souhrnně 408 mil. Kč. Odhadovaný celkový výnos v komoditě vína a meziproductů pro rok 2018 byl 300 mil. Kč. Ve srovnání s rokem 2017 celkový výnos u této komodity vzrostl, jedná se o cca 28 mil Kč oproti roku 2017. Komodita vína a meziproductů patří z pohledu příjmu SR mezi komodity s nejnižším výběrem SPD. Obliba a spotřeba výrobků podléhajících dani z vína a meziproductů na daňovém území ČR v posledních letech každoročně mírně stoupá, ale tato zvýšená spotřeba na výnos daně z této komodity příliš velký vliv nemá, neboť SPD u tzv. tichých vín je ve výši 0 Kč/hl. V souvislosti se zvýšením inkasa je logické, že roste i spotřeba šumivých vín a meziproductů, která jsou zatížena nenulovou sazbou SPD.

2.2.6 Energetické daně

Za rok 2018 činily příjmy energetických daní 3 318,3 mil. Kč. Celkové příjmy se oproti roku 2017 zvýšily o cca 24,7 mil. Kč, přičemž nejvíce se na celkovém nárůstu podílel nárůst inkasa daně ze zemního plynu (cca 49 mil. Kč) a elektřiny (cca 31 mil. Kč). Rozdíl celkového příjmu za rok 2018 oproti loňskému je nižší u daně z pevných paliv,

a to o cca 55 mil. Kč. Nižší výběr daně u pevných paliv mohly způsobit opatření vlády ČR spočívající v podpoře ekologických zdrojů vytápění, program na zlepšování kvality ovzduší, respektive přechod spotřebitelů na ekologičtější druhy paliv.

3. Daňové a celní nedoplatky

3.1 Rozbor pohledávek a nedoplatků cla a daní vyměřených v rámci celního řízení

Celková výše pohledávek činila ke dni 31. 12. 2018 částku 2 443,4 mil. Kč. V této sumě pohledávek jsou zahrnuty nejen pohledávky a nedoplatky vzniklé neuhrazením cla a daní za zboží propuštěné do režimu volného oběhu, případně po skončení režimu s dočasným osvobozením od cla, ale i pohledávky předepsané platebními výměry.

Tabulka č. 6: Stav nedoplatků

k 31. 12. 2018 v mil. Kč

Nedoplatky	Částka v mil. Kč	%
vzniklé vyměřením na základě rozhodnutí z úřední povinnosti	1 866,6	81,1
z obchodního zboží, vzniklé na základě celního řízení předložením JSD	345,5	15,0
z penále a úroků z prodlení a nedoplatky z neobchodního zboží	88,3	3,8
CELKEM	2 300,4	

Ke dni 31. 12. 2018 činil stav nedoplatků cla, daní a poplatků vyměřených v rámci celního řízení celkem 2 300,4 mil. Kč.

3.2 Rozbor nedoplatků vnitrostátní SPD a ekologických daní

Celková výše nedoplatků ke dni 31. 12. 2018 činila 8 102,6 mil. Kč, z toho 8 084,2 mil. Kč vnitrostátní SPD a 18,4 mil. Kč ekologické daně. Na celkové výši nedoplatků měly největší podíl nedoplatky SPD z minerálních olejů ve výši 5 610,5 mil. Kč.

Tabulka č. 7: Vývoj kumulovaných nedoplatků vnitrostátní SPD a ekologických daní

v letech 2014–2018 v mil. Kč

	2014	2015	2016	2017	2018
SPD z: minerálních olejů*	4 764,6	4 343,2	5 344,1	5 381,2	5 610,5
lihu	657,7	1 337,1	1 672,4	1 655,5	1 772,5
piva	17,1	15,2	2,4	5,0	18,9
vína	0,8	0,6	0,6	1,1	0,8
tabákových výrobků	286,2	506,3	614,9	597,6	592
tabákových nálepek	0	0	0	0	0
surového tabáku	x	0	60,7	32	36,8
Zajištění	222,5	151,8	135,6	0	52,7
Ekologické daně*	9,7	8,1	14,8	18,1	18,4
CELKEM	5 958,6	6 362,3	7 845,5	7 690,5	8 102,6

* včetně příslušných vratek

Rozdíly v součtech mohou být způsobeny zaokrouhlením

4. Zajištění a vymáhání nedoplatků

4.1 Daňové a celní úlevy

Tabulka č. 8: Aktuální dlužná částka

k 31. 12. 2018 v tis. Kč

Druh úlevy	Počet případů	Dlužná částka							Neuhrazeno celkem
		Clo do 30. 4. 2004	Clo od 1. 5. 2004	DPH	SPD z dovozu	Pokuty v celním řízení	Exekuční náklady	Úrok / Penále	
Odklad	301	0	6 307	998	0	0	0	5	7 310
Posečkání	272	126	17 089	1 428	0	0	18	3 985	22 646
Splátky	512	129	79 383	107 869	237 712	168	5 045	8 188	438 494
Celkem	1 085	255	102 779	110 295	237 712	168	5 063	12 178	468 450

V oblasti daňových a celních úlev bylo ke dni 31. 12. 2018 evidováno celkem 1 085 případů neuhrazených nedoplatků, u kterých bylo na základě písemných žádostí rozhodnuto o povolení odkladu, posečkání nebo splátek celního dluhu. Z celkové ulehčené částky ve výši 586,5 mil. Kč bylo neuhrazeno 468,5 mil. Kč.

Tabulka č. 9: Neuhrazená částka

vždy k 31. 12. příslušného roku rozhodnutí o úlevě v mil. Kč

Druh úlevy	Neuhrazená částka				
	2014	2015	2016	2017	2018
Odklad	4,6	5,2	8,0	9,1	7,3
Posečkání	194,5	180,7	134,7	22,7	22,7
Splátky	468,9	468,3	442,3	433,7	438,5
Celkem	668,0	654,2	585,1	465,5	468,5

4.2 Posečkání vnitrostátní SPD a ekologických daní

V roce 2018 bylo na SPD povoleno posečkání úhrady daně v celkové výši 8,6 mil. Kč a z toho zbývá k úhradě 5,9 mil. Kč. Největší podíl posečkané daně byl na SPD z lihu a posečkaná částka činila 4,7 mil. Kč.

Tabulka č. 10: Povolené posečkání vnitrostátní SPD a ekologických daní

v letech 2014 - 2018 v mil. Kč

	2014	2015	2016	2017	2018
Posečkání	61,5	34,6	30,5	53,9	8,6

Z celkového posečkání daní zaevidovaného do 31. 12. 2018 zbývá na SPD k úhradě 29,2 mil. Kč a z toho zbývá k úhradě na příslušenství daní 1,3 mil. Kč. Nejvyšší část posečkané daně tvoří posečkání na SPD tabákových výrobků, kde zbývá k úhradě 13,3 mil. Kč a posečkání na SPD z minerálních olejů, kde zbývá k úhradě 8 mil. Kč. Na ekologických daních bylo evidováno neuhrazené posečkání ve výši 10 tis Kč.

4.3 Dělená správa

V roce 2018 bylo vybráno a vymozeno v oblasti dělené správy 3 262,7 mil. Kč. Na celkovém inkasu se podílely velkou měrou příjmy z poplatků a odvodů na ekologických druzích příjmů, které dosáhly částky 2 412,9 mil. Kč. V roce 2018 činil podíl těchto poplatků 73,9 % z celkového inkasa. Oproti roku 2017 se tyto příjmy zvýšily o 9,7 %.

4.4 Mezinárodní vymáhání

Poskytování mezinárodní pomoci se vztahuje pouze k pohledávkám ve vztahu k členským státům EU, nebo ke státům, s nimiž ČR uzavřela smlouvu o spolupráci při vymáhání pohledávek veřejných rozpočtů. V roce 2018 přijala celní správa v rámci vymáhání finančních pohledávek celkem 44 žádostí s celkovou dlužnou částkou 28 mil. Kč, a odeslalo 28 žádostí s celkovou dlužnou částkou 54,2 mil. Kč. Ze žádostí odeslaných v letech 2004–2018 vymohly dožadující státy EU pro celní správu ČR v roce 2018 celkem 9,7 mil. Kč. Celní správa vymohla v roce 2018 ze žádostí přijatých v letech 2004–2018 pro dožadující státy EU celkem 2,2 mil. Kč. Nejvíce žádostí přijala celní správa v roce 2018 od německé celní správy (celkem 20 žádostí), a odeslala polské celní správě (celkem 9 žádostí).

5. Kontrolní činnost

5.1 Kontroly po propuštění zboží

V roce 2018 bylo zahájeno celkem 433 kontrol po propuštění zboží a ukončeno 449 kontrol po propuštění zboží, z nichž bylo 389 pozitivních, tj. došlo ke zjištění porušení právních předpisů. Efektivita kontrol po propuštění zboží v roce 2018 byla 86,6 %, čímž došlo k dosažení nejlepší hodnoty v porovnání s předchozími roky. Celkový zjištěný únik na cle a daních byl ve výši 75,8 mil. Kč. Po provedených kontrolách po propuštění zboží bylo vystaveno celkem 4 723 dodatečných platebních výměrů.

Tabulka č. 11: Výsledky kontrol po propuštění zboží

za období 2014–2018

Rok	2014	2015	2016	2017	2018
Zahájené kontroly	465	508	450	502	433
Ukončené kontroly	492	487	481	475	449
Kontroly s pozitivním výsledkem	405	369	388	404	389
Efektivnost kontrol po propuštění zboží (v %)	82,3	75,8	80,7	85,1	86,6
Zjištěný únik na cle, daních a poplatcích (v mil. Kč)	180,6	76,2	95,0	180,3	75,8

5.1.1 Postup k odstranění pochybností

V roce 2018 ukončila celní správa celkem 379 postupů k odstranění pochybností, z toho v 37 případech byly zjištěny rozdíly mezi údaji uvedenými daňovým subjektem v řádném, resp. dodatečném daňovém tvrzení a následně zjištěným skutečným stavem. Za jedno řízení se v tomto údaji považuje řízení vztahující se k jednomu daňovému tvrzení, bez ohledu na skutečnost, zda toto daňové tvrzení obsahuje údaje týkající se více druhů předmětu daně příslušné komodity (např. motorová nafta, motorová nafta s biosložkou, benzín apod.).

Tabulka č. 12: Postup k odstranění pochybností

k 31. 12. 2018

	Počet řízení		Změna v důsledku postupu k odstranění pochybností v mil. Kč		
	ukončených	ukončených s rozdílem	daňové povinnosti	nadměrného odpočtu/ vrácení daně	ztráty
Daně spotřební a energetické	379	37	0,8	0	0

5.1.2 Daňová kontrola

V roce 2018 zahájila celní správa 183 daňových kontrol a ukončila 194 daňových kontrol². Na základě provedených daňových kontrol bylo zjištěno porušení právních předpisů ve 140 případech, a následně tak bylo doměřeno celkem 1 084,1 mil. Kč. Současně byly na základě výsledků daňových kontrol vráceny daňovým subjektům 2 mil. Kč, což v celkovém souhrnu činí 1 082,2 mil. Kč spotřebních a energetických daní doměřených z moci úřední, jako výsledek daňových kontrol. Nejvyšší částka doměrku zjištěného jednou daňovou kontrolou byla 1 001,6 mil. Kč. Průměrná částka doměrku na každou ukončenou daňovou kontrolu za rok 2018 činila pak 5,6 mil. Kč.

Tabulka č. 13: Daňová kontrola

k 31. 12. 2018

	Počet kontrol ¹⁾		Změna daň. povinnosti v důsledku kontroly v mil. Kč
	ukončeno	ukončeno s rozdílem	
Daně spotřební a energetické	194	140	1 082,2
v tom: minerální oleje	111	79	21,6
tabák	3	3	31,5
surový tabák	1	1	1 001,6
líh	29	20	12,8
pivo	13	9	1,7
víno	2	2	0,0
elektrina	12	8	2,9

² Za jednu daňovou kontrolu se v tomto údaji považuje kontrola daňových povinností u daní, ke kterým je daňový subjekt registrován bez ohledu na počet zdaňovacích období, která jsou vymezena v předmětu daňové kontroly.

	Počet kontrol ¹⁾		Změna daň. povinnosti v důsledku kontroly v mil. Kč
	ukončeno	ukončeno s rozdílem	
zemní plyn	16	13	10,0
pevná paliva	7	5	0,1
Kontrola po propuštění zboží (clo + DPH)	449	389	75,8
z toho DPH			0,4
CELKEM	643	529	1 158,0

¹⁾ Za jednu kontrolu se považuje ukončená kontrola jedné daně za jeden rok.

5.1.3 Nefiskální kontroly

V rámci nefiskálních kontrol zaměřených na SPD provedla celní správa v roce 2018 celkem 37 217 kontrol, z nichž v 1 170 případech bylo zjištěno porušení právních předpisů. Z celkového počtu 304 kontrol zaměřených na omezení prodeje VV, bylo 175 pozitivních, efektivita provedených kontrol je tedy 57,6 %. V rámci dodržování podmínek povolení pro VV bylo uskutečněno 3 576 kontrol, z toho u 48 kontrol bylo zjištěno porušení právních předpisů. Na základě provedených kontrol výroby a úprav lihu bylo z celkového počtu 4 601 kontrol shledáno porušení pouze u 2 z nich. Celkem bylo provedeno 6 610 kontrol značení lihu a tabákových výrobků, z nichž 61 % kontrol bylo zaměřeno na provozovny a 35 % na silniční dopravu (4 % ostatní – stánky, čerpací stanice, vlaky). Ve 322 případech byla provedená kontrola pozitivní. V roce 2018 bylo provedeno celkem 15 516 kontrol dopravních prostředků, v rámci kterých bylo zjištěno v 301 případech podezření z porušení právních předpisů dle zákona o SPD. Z celkového počtu zjištěných porušení bylo 44 % v souvislosti s tabákem a tabákovými výrobky, 30 % s minerálními oleji a 14 % s lihem a lihovinami (12 % ostatní vybrané výrobky – pivo a víno). V porovnání s rokem 2017 bylo o 41 zjištění méně.

Tabulka č. 14: Kontroly v oblasti SPD

k 31. 12. 2018

Nefiskální kontroly při správě spotřebních daní	Kontroly		
	celkem	ukončeno s rozdílem	
		počet	%
Kontrola omezení prodeje VV	304	175	57,6
Kontrola podmínek povolení pro VV	3 576	48	1,3
Kontrola výroby a úprav lihu (včetně zúčtování lihu)	4 601	2	0,0
Kontrola značení lihu a tabákových výrobků	6 610	322	4,9
z toho: neznačené lihoviny	2 643	97	2,2
neznačený tabák a tabákové výrobky	3 967	225	6,6
Kontrola doprav v oblasti SPD	15 516	301	1,9
CELKEM	30 607	848	

¹⁾ Včetně cenové kontroly na tabákové výrobky

5.1.4 Kontrola údajů Intrastatu

V rámci kontrol zaměřených na ověření vykázaných údajů Intrastatu bylo v roce 2018 nejčastěji zjištěno uvedení chybné fakturované hodnoty zboží. Na základě kontrol ukončených v průběhu roku došlo k vykázáni údajů nebo k opravě chybně vykázaných údajů u transakcí se zbožím v celkové fakturované hodnotě přes 18 106 mil. Kč.

Tabulka č. 15: Kontrola údajů Intrastatu

za období 2014–2018

Rok	2014	2015	2016	2017	2018
Zahájené kontroly	803	849	652	505	501
Ukončené kontroly	788	872	645	503	497
Kontroly s pozitivním zjištěním	676	759	558	440	453
Efektivnost kontrol (v %)	85,8	87	86,5	87,5	91,1

5.1.5 OWNRES (Mezinárodní informační systém)

V roce 2018 bylo EK nahlášeno celkem 68 případů zjištěných podvodů a nesrovnalostí s celkovou vyměřenou částkou cla ve výši 3,7 mil. EUR, kdy bylo 60 případů uzavřeno (88,2 %) a celková uhrazená částka činila 3,2 mil. EUR, což činí 85,7 % z celkově vyměřených částek. Z pohledu počtu otevřených případů (8 případů = 11,8 %) vyplývá, že nesplacené dluhy činí 534,8 tis. EUR, což činí 14,3 %. Všechny případy uvedené v systému OWNRES byly klasifikovány jako nesrovnalosti. Nejčastějším důvodem pro dodatečné vyměření celního dluhu bylo nesprávné sazební zařazení zboží.

5.1.6 WOMIS

WOMIS je webová aplikace spravovaná EK a vyhrazena pro oprávněné uživatele v členských státech a v Komisi. Tento systém umožňuje efektivní zpracování, evidenci a zaslání zpráv týkajících se odpisů částek tradičních vlastních zdrojů Unie přesahujících hodnotu 100 tis. EUR Komisi. Prostřednictvím WOMIS nebyly za ČR v roce 2018 podány zprávy o odpisu tradičního vlastního zdroje.

5.2 Porušování práv duševního vlastnictví

Celní správa disponuje v souladu s příslušnou unijní i vnitrostátní legislativou oprávněním zasahovat proti porušování práv duševního vlastnictví. Tato práva jsou vymáhána v rámci celního řízení při kontrole zboží pocházejícího ze třetích zemí. Zároveň jsou formou dozoru v oblasti nakládání se zbožím na vnitrostátním trhu prováděny kontroly tržnic a jiných forem stánkového prodeje spolu s dalšími provozovny, v nichž dochází k otevřené nabídce zboží porušujícího práva duševního vlastnictví. Kromě zmíněných oprávnění celní správa působí jako orgán činný v trestním řízení, přičemž těchto svých kompetencí využívá především při odhalování distribučních kanálů padělků, nedovolených napodobenin, odhalování nelegálních výroben, skladů a provozoven.

Tabulka č. 16: Výsledky kontrolní činnosti

za období 2014–2018

Rok	2014	2015	2016	2017	2018
Počet zajištěného zboží (v tis. ks)	1 201,9	1 408,7	4 870,2	827,7	378,5
Hodnota vyjádřená v cenách originálních výrobků (v mil. Kč)	1 025,9	908,3	625,2	675,7	369,8

5.2.1 Oblast celního řízení

V oblasti celního řízení bylo v roce 2018 zadrženo celní správou celkem 216 306 kusů zboží v souhrnné hodnotě vyjádřené v cenách originálních výrobků ve výši 125,7 mil. Kč. Množství zadržného zboží v roce 2018 oproti roku 2017 výrazně pokleslo a tento pokles se projevuje i v případě souhrnné hodnoty zadržného zboží. Rok 2018 potvrzuje trendy z předchozích let, kdy od roku 2016 narůstá počet kontrol, avšak klesá počet zadržného zboží. Mezi nejvíce zadržované zboží dlouhodobě patří kategorie hraček. Velké oblíbenosti se nově těšily náhražky veškerých léčiv včetně steroidů a antikoncepce, když v roce 2018 bylo zadrženo celkem 11 900 kusů různých nedovolených napodobenin těchto léčiv. Velké pozornosti se dostalo i předmětům každodenní péče jako jsou holící čepelky, pilníky na nehty, šampóny, deodoranty, když bylo zadrženo celkem 65 540 kusů předmětů této kategorie. Za pozornost stojí skokový nárůst padělání energetických nápojů, kterých bylo zadrženo 82 944 kusů a neobvyklý propad zboží kategorie přístrojů a technického příslušenství pro domácnosti, kterých bylo v roce 2018 zadrženo 30 kusů a v roce 2017 bylo zadrženo 157 272 kusů.

5.2.2 Internetová kriminalita

V průběhu roku 2018 došlo v rámci celní správy k vyčlenění specialistů, explicitně na oblast problematiky detekce a odhalování kybernetické kriminality, a to s ohledem na současný globální přesun páchané trestné činnosti do anonymního prostředí internetu a darknetu. Zaměření činnosti celní správy do oblasti rozvoje analytického úseku internetové kriminality v globálním prostředí internetu je jednou z vytyčených priorit pro rok 2019. Tato problematika je velmi úzce rozvíjena ve spolupráci s evropským policejním úřadem EUROPOL a PČR. Primárně se jedná o spolupráci v rovině sdílení praktických zkušeností, kazuistiky a případových studií. Významnou oblastí vzájemné kooperace s výše uvedenými těmito orgány vymáhajícími právo je rovněž sledování a sdílení trendů v oblasti vyhledávacích postupů a technického vybavení pro efektivní odhalování tohoto druhu neustále se rozvíjející a eskalující trestné činnosti.

5.2.3 Oblast vnitrostátního trhu

Celní správa v rámci kontrol zaměřených na vymáhání práv duševního vlastnictví zadržela v roce 2018 na vnitrostátním trhu celkem 159 603 kusů zboží podezřelého z porušování práv k duševnímu vlastnictví v souhrnné hodnotě vyjádřené v cenách originálních výrobků ve výši 243,6 mil. Kč. Oproti roku 2017 došlo k poklesu množství zadržného zboží i jeho hodnoty a to navzdory skutečnosti, že v porovnání s předchozím rokem bylo uskutečněno téměř obdobné množství kontrol. Výsledky kontrol jsou negativně

ovlivněny způsobem prodeje, např. skrytým prodejem (tržnice, internet), v případech nabídek padělaného zboží přímo na prodejní ploše se většinou jedná o malé množství nabízeného zboží v řádech kusů, což je spojeno s utajováním skladových prostor s dalším zbožím určeným pro pozdější prodej. Mezi nejvíce zadržované zboží patřilo v roce 2018 oblečení spolu se sportovní obuví a módními doplňky v podobě tašek, kabelek a peněženek. Náramkové hodinky patří každoročně mezi méně zadržované, avšak jejich cena vyjádřená v ceně originálních výrobků je vždy výrazná. V roce 2018 bylo konkrétně zadrženo 477 kusů náramkových hodinek porušujících práva duševního vlastnictví v souhrnné hodnotě 24,5 mil. Kč.

5.3 Daň z přidané hodnoty

V roce 2018 celní správa v rámci svých svěřených kompetenčních činností identifikovala řadu případů v oblasti podvodů na DPH. Jedná se zejména o tzv. karuselové obchody, akviziční obchody, fiktivní fakturace spojené s optimalizací daňové povinnosti, podvody v oblasti poskytování služeb apod. Byl rovněž zaznamenán trend přesouvání peněžních toků na bankovní účty mimo jurisdikci ČR. K efektivní detekci podvodů na DPH přispěly v roce 2018 uplatňované analytické nástroje správcem daně, které následně v rámci odhalování tohoto druhu protiprávní činnosti využívají orgány činné v trestním řízení. Účinným nástrojem v boji proti daňovým podvodům se jeví spolupráce na platformě „Daňová kobra“, kdy tento druh spolupráce jak na centrální, tak i regionální úrovni, byl v roce 2018 z pohledu celní správy již zcela běžný aspekt spontánní vzájemné kooperace a sdílení informací mezi partnery tohoto projektu.

5.4 Celně technická laboratoř

Činnost celně technické laboratoře (dále jen „CTL“) je dlouhodobě prováděna v souladu s požadavky norem ČSN EN ISO/IEC 17025 a ČSN EN ISO 9001 v oblastech laboratorního zkoumání a analýz vzorků zboží pro celní, daňové a další kontrolní účely v návaznosti na metodické řízení odběrů a manipulace se vzorky a mobilní diagnostiky včetně mobilní laboratoře.

Do CTL bylo v roce 2018 přijato celkem 7 019 vzorků, z toho pro ostatní státní orgány a jiné žadatele než útvary celní správy pouze 86 zakázek např. pro PČR 45 vzorků a pro SZPI 20 vzorku. Počet požadavků na rozborovou činnost je tak v meziročním srovnáním prakticky vyrovnaný (v předchozím roce byl počet zakázek 7 129), vzhledem ke struktuře analyzovaných vzorků se zvyšují nároky na pracnost rozborů. Podíl akreditovaných zkoušek z celkového počtu provedených zkoušek (více než 31 tisíc) byl více než 50 %. Průměrný počet vykonaných zkoušek dosáhl v CTL v hodnotícím období 4,3 na jeden vzorek.

V rámci posuzovaných vzorků a požadovaných odborných expertíz převažovala kontrola z pohledu SPD, která se pohybovala na úrovni 66 % z celkového počtu celní správou odebíraných vzorků. Z komoditního pohledu byly v roce 2018 nejvíce zastoupeny vzorky minerálních olejů a ostatních paliv a maziv včetně biosložek (28 %), dále pak vzorky zakázaných látek – OPL, nové psychoaktivní látky, prekurzory (19 %), alkoholické nápoje (16 %), líh denaturovaný nebo čistý (11 %) či výrobky chemického průmyslu (8 %).

Celně kriminalistické pracoviště v roce 2018 prověřilo celkem 359 ks diamantů v různých formách „opracování“ v rámci kontroly dovozu do ČR, z toho 4 ks se týkaly Kimberleyského systému certifikace. Dále pracoviště v rámci rozsahu oprávnění GŘC jako znaleckého ústavu zpracovalo v roce 2018 1 znalecký posudek na žádost obvodního soudu Praha 8 týkající se posouzení pravosti listiny.

V hodnoceném období se CTL také zabývala výzkumnou a vývojovou činností, která vedla k zavedení celkem 2 nových zkušebních postupů týkajících se identifikace peptidů v oblasti zakázaných látek. Dále v oblasti zkoušení piva byl zaveden nový automatizovaný postup pro stanovení obsahu alkoholu a stupňovitosti. Významným příspěvkem vývojové činnosti realizované v CTL bylo také zaměření mobilní diagnostiky pro prvotní ohledání neznámých vzorků např. Ramanovou spektrometrií a využívání vzdálené diagnostiky s pracovištěm CÚ Ruzyně.

CTL dále v hodnoceném období spolupracovala s výzkumnými ústavy a vysokými školami např. s VŠCHT Praha nebo Ústavem soudního lékařství a toxikologie 1. LF UK a VFN, Oddělením toxikologie v oblasti identifikace a hodnocení toxicity neznámých bioaktivních látek identifikovaných zejména v poštovních zásilkách nebo dále např. s Ústavem vinohradnictví a vinařství Mendelovi univerzity v Lednici při testování vína a dále odbornými výzkumnými a vědeckými úseky průmyslu např. Sdružením pro výrobu bionafty v oblasti testování paliv, ale i na mezinárodní úrovni zejména v rámci činnosti Koordinační skupiny evropských celních laboratoří (CLEN) při DG TAXUD např. v rámci projektu expertních týmů.

6. Mezinárodní spolupráce

6.1 Mezinárodní dohody

V roce 2018 byly splněny náležitosti pro vstup v platnost Smlouvy mezi ČR a Brazílskou federativní republikou o vzájemné správní pomoci v celních otázkách, podepsané v Praze dne 1. 11. 2012. Brazílská strana oznámila diplomatickou cestou ratifikaci o pět let později, než tak učinila ČR. Smlouva vzhledem k výměně diplomatických nót vstoupila v platnost dne 30. 1. 2019.

V lednu 2018 se měl uskutečnit podpis Smlouvy mezi ČR a Argentinskou republikou o vzájemné správní pomoci v celních otázkách. Text této smlouvy schválila vláda ČR dne 18. 9. 2017. Argentinská strana však těsně před podpisem Smlouvy vznesla požadavek na změnu v textu, který byl po projednání v mezirezortním řízení schválen vládou ČR dne 31. 10. 2018. Smlouva by měla být podepsána v roce 2019 v Buenos Aires.

V průběhu roku 2018 probíhala komunikace o možnosti sjednání nové Smlouvy mezi ČR a Běloruskem v oblasti celnictví, další kroky směrem ke sjednání Smlouvy se předpokládají i v průběhu roku 2019.

V roce 2018 pokračovala práce na ratifikaci Protokolu o odstranění nezákonného obchodu s tabákovými výrobky k Rámcové úmluvě Světové zdravotnické organizace o kontrole tabáku. Vláda ČR dne 30. 5. 2018 vyslovila souhlas s přístupem k Protokolu, a poté byl Protokol předložen Parlamentu ČR. Senát vyslovil souhlas s ratifikací dne

17. 10. 2018, projednání v Poslanecké sněmovně se předpokládá v roce 2019, poté by měla proběhnout jeho ratifikace prezidentem ČR.

Právně nezávazné akty

Dne 9. 2. 2018 bylo v Pekingu podepsáno Memorandum o porozumění mezi celními správami ČR a Číny, s cílem zvýšit účinnost při využívání existujících právních nástrojů spolupráce.

Dojednané texty dvou právně nezávazných aktů, Memoranda o porozumění mezi celními správami ČR a Japonska, rovněž s cílem zvýšení účinnosti při využívání existujících právních nástrojů spolupráce a Memoranda o porozumění mezi celními správami ČR a Ekvádoru, které se týká poskytování technické pomoci Ekvádoru v oblasti výcviku služebních psů na vyhledávání drog, zatím čekají na příležitost k podpisu.

V průběhu roku 2018 proběhla komunikace o případném sjednání Memoranda o porozumění mezi celními správami ČR a Iránu, textové znění však dosud dojednáno není.

6.2 Mezinárodní spolupráce celních správ

6.2.1 Program Customs 2020

Realizace cílů a hlavních priorit programu Customs 2020 probíhala v roce 2018 prostřednictvím seminářů, workshopů, pracovních a projektových skupin, výcvikových kurzů a pracovních návštěv. Z programu bylo v roce 2018 vyčerpáno celkem 214,7 tis. EUR. Čerpané prostředky byly využity na zabezpečení účasti zaměstnanců CS v zahraničí a pokrytí organizačních nákladů souvisejících s pořádáním akcí programu v ČR. V rámci programu se uskutečnilo celkem 228 zahraničních služebních cest zaměstnanců CS ČR. V roce 2018 bylo realizováno celkem 15 pracovních návštěv, jichž se zúčastnilo celkem 47 účastníků.

6.2.2 Zajišťování organizace mezinárodních akcí

V průběhu roku 2018 se uskutečnily tyto mezinárodní akce:

- zasedání projektové skupiny na téma Celní kodex Unie a centralizované celní řízení, Praha, 30. - 31. 1. 2018,
- zasedání projektové skupiny „Guidance for Rules of Origin in CETA“, GŘC, 25. - 26. 1. 2018,
- zasedání pracovní skupiny zástupců celně-technických laboratoří členských zemí EU, GŘC, 30. 1. 2018,
- jednání projektové skupiny k sazebnímu zařazení zboží dle harmonizovaného systému kombinované nomenklatury/kapitola mechanické a různé, GŘC, 8. - 9. 2. 2018,
- seminář zaměřený na problematiku služební kynologie CLEP, Frýdlant, 19. - 22. 3. 2018,
- francouzsko-české kolokvium na Francouzském institutu pod záštitou francouzského velvyslance v ČR a GŘ CS na téma e.commerce, Praha, 19. 4. 2018,
- jednání zástupců CS zemí V4 k problematice hazardu, GŘC, 28. - 29. 5. 2018,
- návštěva prezidenta ZKA, Mikulov, 28. - 29. 5. 2018,
- jednání projektové skupiny k elektronizaci vrácení daně z přidané hodnoty cestujícím ze třetích zemí při vývozu zboží, GŘC, 7. - 8. 6. 2018,
- zasedání projektové skupiny na problematiku IT a celních rozhodnutí, Praha, 27. - 28. 6. 2018,

- zasedání projektové skupiny SAMANCTA CLEN ke vzorkovacím kartám, experti z CTL, GŘC, 28. 6. 2018,
- jednání pracovní skupiny zástupců CS zemí V4 v oblasti podhodnocení zboží, Brno, 27. - 28. 6. 2018,
- jednání generálního ředitele GŘC s ředitelkou Europolu paní Catherinou De Bolle, GŘC, 2. 7. 2018,
- zasedání generálních ředitelů Celních správ zemí V4, Praha, 13. - 14. 9. 2018,
- první jednání pracovního týmu ETCIT k problematice celních informačních systémů, GŘC, 24. - 25. 10. 2018,
- Workshop zaměřený na problematiku následných kontrol, Olomouc, 30. 10. - 1. 11. 2018,
- zasedání projektové skupiny zástupců celně-technických laboratoří CLEN, GŘC, 3. - 4. 12. 2018,
- jednání projektového týmu zástupců české a gruzínské Celní správy a pokračování v realizaci projektu „Zvýšení kapacit a efektivity gruzínské kynologické služby“, Frýdlant a Praha, 2. - 6. 12. 2018.

6.2.3 Činnost Samostatného oddělení Mezinárodní spolupráce

V průběhu roku 2018 obdržela celní správa celkem 190 žádostí zahraničních celních orgánů o vzájemnou administrativní pomoc. Jednalo se zejména o ověření pravosti celních a obchodních dokladů, dále také o prověření správnosti deklarované celní hodnoty, prověření existence subjektů, prověření dodání zboží, ověření správnosti popisu nebo sazebního zařazení zboží. Nejvíce žádostí bylo obdrženo z Ukrajiny (51), Ruska (49), Arménie (8) a Polska (7). Do ČR byly žádosti odeslány celkem z 26 států. Oproti roku 2017 byl zaznamenán téměř 30% pokles žádostí obdržených z Ukrajiny, nicméně došlo k 35% nárůstu žádostí obdržených od členských států EU.

Celní správa v roce 2018 odeslala celkem 71 žádostí o administrativní pomoc. Tyto žádosti byly směřovány zejména k ověření pravosti faktur, celní hodnoty a existence deklarovaných subjektů. Administrativní spolupráce byla realizována celkem s 23 státy, přičemž nejvíce žádostí (34) bylo odesláno do ČLR v návaznosti na opatření proti dovozům podhodnoceného zboží. Zvýšené množství odeslaných žádostí bylo způsobeno tím, že ve srovnání s rokem 2017 bylo odesláno dvojnásobné množství žádostí o administrativní spolupráci do ČLR. Dalším důvodem je využívání nového institutu pro získávání informací z celního řízení realizovaného ve třetích zemích - Dohody o usnadňování obchodu (Trade Facilitation Agreement).

V rámci mezinárodní spolupráce celní správa vyřizovala také upozornění na možné porušování celních předpisů, která jsou jednotlivým členským státům EU zasílána Evropským úřadem pro boj proti podvodům (dále jen „OLAF“) ve formě takzvaných MA zpráv. V roce 2018 bylo přijato od OLAF celkem 50 nových MA zpráv nebo dodatků zpráv již dříve vydaných. Ve vztahu k MA zprávám byla přijata vhodná opatření a předány podněty k zahájení odpovídajících šetření. V souvislosti s přijatými MA zprávami byly prováděny zejména kontroly po propuštění zboží, jejichž účelem bylo doměření dlužných celních poplatků, dále byly zadávány rizikové profily, zpracovávány rizikové analýzy a prováděna další vhodná šetření dle požadavků OLAF.

Tabulka č. 17: Přehled počtu zpracovaných mezinárodních dožádání

k 31. 12. 2018

Rok	2014	2015	2016	2017	2018
Žádosti ze zahraničí	237	263	257	276	300
z toho administrativní spolupráce	160	150	138	182	190
Žádosti do zahraničí	247	120	85	64	77
z toho administrativní spolupráce	236	102	74	48	71
MA zprávy	52	48	41	44	50

Podle příslušných ustanovení Úmluvy Neapol II³ obdržela celní správa v roce 2018 ze zahraničí celkem 110 žádostí/spontánních informací, z čehož se většina týkala poskytnutí operativních informací nebo provedení operativního šetření. Vzhledem k tomu, že Úmluva Neapol II umožňuje také vyřizování právních pomoci v trestních věcech, jsou do výše uvedeného počtu zahrnuty i tyto žádosti. Celní správa koordinovala v 30 případech spolupráci s příslušnými justičními orgány, přičemž ve 14 případech se žádosti vztahovaly ke zvláštním formám spolupráce – přeshraniční sledování - vše ze SRN do ČR. Ve sledovaném období zaslala celní správa do zahraničí podle Úmluvy Neapol II celkem 6 podnětů, kdy 5 případů tvořily žádosti o operativní spolupráci, a v 1 případě se jednalo o spontánní informaci bez nutnosti zpětné vazby.

Celní správa se v roce 2018 aktivně zapojila do společných celních operací, které byly organizovány jednotlivými členskými státy EU ve spolupráci s OLAF, Europolem a třetími zeměmi. Tyto společné celní operace byly zaměřeny zejména na odhalování:

- nelegálních dovozů textilních výrobků a oblečení z Číny;
- nabídky padělaného zboží a internetového pirátství na internetu a sociálních sítích.

V oblasti společných vyšetřovacích týmů (Joint Investigation Team's) byla pod gescí evropského justičního orgánu EUROJUST zapojena celní správa přímo do vyšetřování celkem 4 případů, s přesahem do problematik celních a daňových podvodů.

6.2.4 Mezinárodní spolupráce v oblasti spotřebních daní

V rámci mezinárodní spolupráce jsou poskytovány údaje z národní a evropské databáze SEED, která obsahuje údaje o daňových subjektech v rámci EU obchodujících s vybranými výrobky podléhajícími SPD.

K další činnosti zajišťované v rámci mezinárodní spolupráce v oblasti SPD náleží administrace dotazů a informací, které jsou vyřizovány v modulu mezinárodní spolupráce systému EMCS, resp. jinými stanovenými prostředky (dále jen „žádosti“). Do této skupiny patří např. žádosti o mezinárodní spolupráci, žádosti o doručení písemností v rámci daňového řízení, dotazy týkající se legislativních úprav v oblasti SPD, atp.

V roce 2018 byl v EMCS implementován částečný automatický překlad „z“ a „do“ anglického jazyka, čímž došlo k poklesu manuálního zpracování zpráv o kontrole z ČR do EU a opačně. Komunikace ČR ve všech dalších oblastech je vůči jiným členským

³ Úmluva vypracovaná na základě článku K.3 Smlouvy o Evropské unii o vzájemné pomoci a spolupráci mezi celními správami.

zemím EU objemově stabilní. Pokračuje intenzivní operativní výměna informací s jinými členskými zeměmi v rámci kontrol vybraných výrobků prováděných v průběhu dopravy po území ČR.

Tabulka č. 18: Počet odeslaných a přijatých žádostí

v letech 2017–2018

ROK	2017	2018
Žádosti odeslané	3 051	2 846
Žádosti přijaté	921	520

Mezinárodní spolupráce na úrovni EU

V roce 2018 pokračovala činnost v rámci pracovní skupiny se zaměřením na vývoj celoevropského systému EMCS.

V červnu 2018 organizovala celní správa seminář pod záštitou agentury EU, CEPOL, se zaměřením na boj proti podvodům v oblasti SPD. Účastnilo se jej 26 zástupců celních, policejních a finančních orgánů z 19 členských zemí EU.

Spolupráce s Finanční správou ČR

V roce 2018 spolupracovala celní správa s Finanční správou ČR na dvou multilaterálních kontrolách zaměřených na oblast minerálních olejů, lihu a DPH.

6.2.5 Úloha celní správy v rámci struktur EU v oblasti celní spolupráce

Rok 2018 byl v rámci Pracovní skupiny pro celní spolupráci Rady EU (Customs Cooperation Working Party) věnován převážně implementaci 9. Akčního plánu pro období let 2018–2019. Dalším stěžejním tématem bylo hlubší zapojení celních správ členských států EU do zajištění vnitřní bezpečnosti, ať již v oblasti boje proti závažnému a organizovanému zločinu tak i proti terorismu. I v širším kontextu bylo vzato v potaz, že celní správy kontrolují tok zboží, tudíž jejich role je nezastupitelná, ať již na vnější hranici, tak i při jeho pohybu směrem ke koncovému spotřebiteli. Součástí této strategie je užší spolupráce s orgány vymáhání práva, jako jsou Europol, Frontex, Cepol či Pracovní skupinou pro vymáhání práva Rady EU. Na národní úrovni pokračovala intenzivní kooperace s Odborem mezinárodní policejní spolupráce Policejního prezidia ČR. Během rakouského předsednictví Rady EU byl vypracován přehled právních nástrojů pro výměnu informací, uskutečnilo se společné jednání vedoucích představitelů celních a policejních orgánů a byla revidována příručka pro využití Úmluvy Neapol II.

6.2.6 Styčný důstojník celní správy v SRN

V průběhu roku 2018 došlo ke změně obsazení styčného důstojníka. Kancelář styčného důstojníka koordinovala v roce 2018 celkem 240 přeshraničních případů, z čehož největší zastoupení byla koordinace a podpora potírání drogové kriminality včetně přijetí opatření na území SRN, nelegální výroba cigaret a pašování tabáku, podpora justiční a administrativní spolupráce, porušování CITES, podvody s minerálními oleji a případy týkající se pašování zbraní. Kladně byla hodnocena součinnost s Národní protidrogovou

centrálou SKPV PČR v případě kontroly zásilek v depu Wiesbaden, zaslaných z ČR společností GSL. Kontrolou zásilek bylo zajištěno celkem přes 20 000 ks anabolik. Kancelář styčného důstojníka se rovněž podílela na organizování vzdělávacích aktivit, stáží, určených pro pracovníky celních orgánů ČR a SRN. V roce 2018 se uskutečnilo 14 bilaterálních setkání.

6.2.7 Styčný důstojník celní správy při Europolu

Činnost styčného celního důstojníka ČR při Europolu v roce 2018 zahrnovala zapojení do celkem 89 případů s přesahem do problematik primárně daňových podvodů a OPL, dále pak problematik ochrany práv k duševnímu vlastnictví, environmentální kriminality a zbraní. Jednalo se jak o spolupráci se styčnými kanceláři ostatních členských i třetích států, tak o součinnost s útvary Europolu. Spolupráce probíhá rovněž se zastoupením ČR v Eurojustu, zejména v souvislosti s připravovanými nebo probíhajícími společnými vyšetřovacími týmy. Podpora pro GŘC byla dále vykonávána v souvislosti s operačními akčními plány Evropské multidisciplinární platformy proti kriminálním hrozbám (EMPACT), zejména s přípravou nového politického cyklu EU na roky 2018 až 2021 a širším zapojením českých celních orgánů do něj a do činnosti Europolu obecně.

7. Výkon dalších kompetencí

7.1 Kontroly zaměstnávání cizinců

V roce 2018 bylo ukončeno celkem 759 kontrol, z nichž 354 bylo pozitivních, efektivita provedených kontrol je tedy 46,6 % (v roce 2017 byla 61,5 %). Oproti roku 2017 vzrostl počet kontrol o 53,6 %, neboť řada firem se s ohledem na nedostatek pracovní síly na trhu práce snaží naplnit své volné pracovní kapacity i za cenu porušování zákona o zaměstnanosti.

Jednalo se především o osoby s ukrajinskou státní příslušností (230 osob, 28,8 %), dále pak slovenskou (137 osob, 17,2 %), zde došlo ke snížení oproti minulému roku o 15 osob, vietnamskou (107 osob, 13,4 %) a rumunskou (57 osob, 7,1 %). Významný pokles oproti roku 2017 byl zaznamenán u cizinců s rumunskou státní příslušností, kdy v roce 2017 jich bylo zjištěno celkem 147, u kterých nebyla splněna oznamovací povinnost.

Tabulka č. 19: Provedené kontroly zaměstnávání cizinců

v letech 2014–2018

ROK	2014	2015	2016	2017	2018
Počet provedených kontrol	980	931	811	494	759
z toho pozitivních	542	549	486	304	354
Počet kontrol. cizinců	2 125	1 810	1 843	1 488	2 020
Počet cizinců porušujících zákon o zaměstnanosti	374	232	528	555	607
Počet osob bez povolení k pobytu	72	47	153	131	105
Počet kontrol. osob EU	3 087	2 574	2 074	1 075	1 411

ROK	2014	2015	2016	2017	2018
Počet osob, u nichž nebyla splněna oznamovací povinnost	2 129	1 408	1 228	830	837

7.2 Kontrola přeprav a prodeje VV

Celní správa v roce 2018 zorganizovala celkem 18 celorepublikových kontrolních akcí tematicky zaměřených na kontrolu přepravy a prodeje VV. Jednou z nich byla akce s názvem „ETTO“ zaměřená na posílení kontrolní činnosti v oblasti přeprav VV a dalších rizikových komodit v silniční dopravě. V jejím průběhu bylo zjištěno celkem 124 pozitivních zjištění, z nichž 54 porušení právních předpisů se týkalo oblasti VV. Zajištěno bylo 2 777 litrů minerálních olejů, 714 litrů lihovin, 142 litrů piva, 28 litrů vína, 16 kg tabáku a 90 066 ks cigaret. Celková výše předpokládaného daňového úniku ze zajištěného zboží činí 523 tis. Kč.

Z podnětu Odboru protidrogové politiky Úřadu vlády ČR se v roce 2018 uskutečnily celorepublikové kontrolní akce organizované a koordinované Ředitelstvím služby pořádkové policie Policejního prezidia PČR s názvem „HAD 2018“ zaměřené prioritně na výskyt mladistvých osob v hernách, kontrolu prodeje alkoholických nápojů mladistvým, dodržování zákazu kouření v restauracích a podnicích veřejného stravování. V rámci kontrolní akce bylo zkontrolováno 322 subjektů, kdy v 7 případech bylo zjištěno porušení právních předpisů spadajících do kompetencí celní správy. Bylo zajištěno 15,5 litrů neznačených lihovin a 54,5 litrů lihovin, u kterých nebylo prokázáno zdanění dle zákona o SPD. Současně bylo zadrženo 18 ks herních zařízení. Celková výše předpokládaného daňového úniku ze zajištěného zboží činí 14 440 Kč.

Tabulka č. 20: Přehled zjištěných případů porušení v oblasti VV

k 31. 12. 2018

Komodita	Počet případů	Hodnota v Kč	Předpokládaný únik v Kč (SPD, DPH, CLO)	Množství
VV-alkohol (líh)	15	11 628 522	18 860 758	59 980 litrů
VV-lihoviny (destiláty, likéry)	497	2 901 301	1 805 459	17 785 litrů
VV-ovocné destiláty z pěstiteleského pálení	9	36 033	21 438	191 litrů
VV-pivo	27	360 612	65 054	34 180 litrů
VV-víno tiché	27	851 271	0	42 724 litrů
VV-víno šumivé	8	1 136 275	380 852	16 648 litrů
VV-tabák	137	3 658 716	6 685 850	2 495 kg
VV-tabákové listy/surový tabák	1	0	3 130 400	1 400 kg
VV-tabákové výrobky (cigarety, doutníky)	332	7 987 591	5 964 789	2 091 571 ks
VV-minerální oleje	112	4 789 780	7 561 886	600 803 litrů
Celkem	1 165	33 350 101	44 476 486	

7.3 Systém elektronického mýtného a časového zpoplatnění

V rámci kontrolní činnosti výkonového zpoplatnění bylo v roce 2018 zjištěno celkem 22 319 porušení právních předpisů, a to jak přestupky řidiče vozidla, tak provozovatele vozidla systému elektronického mýtného. V řízení příkazem na místě činila výše uložených pokut téměř 21 mil. Kč.

Tabulka č. 21: Porovnání výsledků kontroly výkonového zpoplatnění mezi lety 2017 a 2018

Měsíc	Počet zjištěných porušení právních předpisů		Počet případů postoupených ke správnímu řízení na místě příslušné celní úřady		Výše uložených pokut příkazem na místě v korunách	
	2017	2018	2017	2018	2017	2018
Leden	2 150	2 154	541	342	1 367 000	1 843 450
Únor	1 976	1 736	608	231	1 235 300	1 596 300
Březen	2 402	1 984	739	251	1 458 600	1 771 490
Duben	1 814	1 845	479	282	1 168 700	1 724 780
Květen	2 150	1 883	530	244	1 458 300	1 760 620
Červen	2 034	1 882	514	251	1 438 400	1 738 350
Červenec	1 517	1 713	280	250	1 434 800	1 661 755
Srpen	2 010	1 972	370	279	1 816 300	1 947 500
Září	1 783	1 843	334	248	1 678 050	1 743 250
Říjen	2 389	2 030	408	301	2 245 930	1 861 900
Listopad	2 415	1 998	376	215	2 153 000	1 991 550
Prosinec	1 712	1 279	249	101	1 512 400	1 290 700
Celkem	24 352	22 319	5 428	2 995	18 966 780	20 931 645

V roce 2018 bylo v oblasti provádění kontrolních činností časového zpoplatnění zjištěno celkem 14 906 případů porušení právních předpisů, z toho 69 případů bylo postoupeno ke správnímu řízení. Přestože od 1. 1. 2018 došlo ke snížení počtu kilometrů zpoplatněných dálnic, např. části úseku dálnice D6 mezi Karlovými Vary a Chebem, bylo v loňském roce zjištěno o cca 1 000 případů porušení více než v roce 2017. Celková výše uložených pokut příkazem na místě činila 16,4 mil. Kč.

Tabulka č. 22: Porovnání výsledků kontroly časového zpoplatnění

mezi lety 2017 a 2018

Měsíc	Počet zjištěných porušení právních předpisů		Počet případů postoupených ke správnímu řízení na místně příslušné celní úřady		Výše uložených pokut příkazem na místě v korunách	
	2017	2018	2017	2018	2017	2018
Leden	769	1125	2	6	837 000	1 245 400
Únor	1 400	1 878	5	11	1 391 900	1 935 400
Březen	1 095	1 396	5	6	1 170 500	1 530 300
Duben	1 183	1 310	5	8	1 321 500	1 436 380
Květen	1 234	1 355	10	9	1 346 330	1 489 350
Červen	1 260	1 199	6	4	1 371 360	1 343 250
Červenec	1 763	1 804	8	11	2 002 400	2 067 500
Srpen	1 377	1 244	10	3	1 539 800	1 412 300
Září	936	1079	3	4	903 000	1 170 100
Říjen	969	979	10	4	1 064 300	1 065 600
Listopad	1 028	912	14	2	1 148 400	998 800
Prosinec	752	625	5	1	806 650	664 750
Celkem	13 766	14 906	83	69	14 903 140	16 359 130

Koncem roku 2018 byla zahájena jednání s Ředitelstvím silnic a dálnic ČR a společnostmi CzechToll a SkyToll, v souvislosti se změnou technologie zpoplatnění komunikací, kdy současný mikrovlnný systém bude nahrazen systémem satelitním. Zahájení zpoplatnění pozemních komunikací satelitní technologií má být spuštěno již od 1. 12. 2019.

7.4 Státní odborný dozor v silniční dopravě a ADR

V roce 2018 došlo k rozšíření využití oprávnění řešit některá porušení zákona č. 111/1994 Sb., o silniční dopravě, ve znění pozdějších předpisů, příkazem na místě. Celní správě byla v tomto roce zpřístupněna evidence TACHONET (ověření karty řidiče).

Nově byl zaveden přestupek jízdy bez vložené karty řidiče, kterou kontrolní orgán zjistil z dat uložených v tachografu. Toto jednání bylo v minulosti postihováno pouze pokud byl řidič přistižen přímo při kontrole bez vložené karty. Bohužel docházelo i ke změně řešení porušení spočívajícím v jízdě na cizí kartu řidiče. Toto porušení bylo v roce 2018 některými státními zástupci překvalifikováno v rozporu s předchozí „dohodou“ jako přestupek. Dále velkým mezníkem v dané oblasti bylo vytvoření metodik zabývajících se jak kontrolou, tak odhalováním podvodů s digitálními tachografy, které byly zpracovány prostřednictvím Centra dopravního výzkumu (veřejná výzkumná instituce) a Ministerstva dopravy (dále jen „MD“).

V roce 2018 bylo v oblasti silniční kontroly při činnosti zaměřené na provádění SOD zjištěno celkem 843 porušení předpisů v sociální oblasti týkající se silniční dopravy.

Tabulka č. 23: Přehled výsledků v oblasti SOD

k 31. 12. 2018

Druh kontroly	Počet kontrol	Počet porušení	Počet pokut	Výše pokut v Kč	Počet kaucí	Výše kaucí v Kč	Jiné příjmy v Kč
Přepravní povolení	13 721	298	135	206 000	24	575 000	3 219 000
Výkon SOD	3 103	843	426	653 100	270	6 298 500	0
Celkem	16 824	1 141	561	859 100	294	6 873 500	3 219 000

Z výše uvedených porušení bylo u 3 případů zjištěno použití „magnetu“ a dále 3 případy, kdy bylo zjištěno, že se ve vozidle nachází úprava umožňující ovládání tachografického zařízení a u 36 řidičů zjištěna jízda na cizí kartu řidiče.

V oblasti kontroly vstupního povolení došlo v roce 2018 k zásadní změně u kontroly doprav prováděných v rámci tranzitní dopravy, která je prováděna srbskými dopravci. Tyto dopravy jsou na základě dvoustranného jednání mezi zástupci ČR a Srbské republiky osvobozeny od povolovacího řízení, a to z důvodu příprav vstupu Srbské republiky do EU. Celkem bylo zjištěno porušení ve 244 případech u vozidel provozovaných dopravci ze zemí, které nejsou členy Evropského hospodářského prostoru a Švýcarska. Vzhledem ke změně výkladu zákona MD spočívajícím v „dobrovolnosti“ náhradního povolení⁴ a současně z důvodu nižší závažnosti zjištěných porušení došlo v roce 2018 oproti předchozím obdobím k poklesu vybrané částky za náhradní povolení. Na základě výše uvedeného je pravděpodobné, že v následujícím roce dojde k dalšímu poklesu vybrané částky při stejném počtu zjištěných porušení.

Tabulka č. 24: Přehled výsledků v oblasti ADR

k 31. 12. 2018

Druh kontroly	Počet kontrol	Počet porušení	Počet pokut	Výše pokut v Kč	Počet kaucí	Výše kaucí v Kč	Jiné příjmy v Kč
Přeprava dle dohody ADR	465	50	26	90 500	10	209 000	0

V roce 2018 bylo v rámci provedených kontrol přepravy nebezpečných věcí podle Dohody ADR zjištěno celkem 50 porušení. Nejčastějším druhem porušení v dané oblasti byl nedostačující počet hasicích přístrojů, nebo chyby v jejich ověření. V roce 2018 byla zjišťována porušení zejména u dodávkových vozidel.

7.5 Kontrola přepravy odpadů

V roce 2018 bylo v rámci dovozu a vývozu ze třetích zemí řešeno celkem 5 případů podezření na nelegální přepravy odpadů. Ve většině případů se však jednalo o drobné nedostatky v dokumentaci náležící k přeshraniční přepravě odpadů, které byly odstraněny, popř. se podezření nepotvrdilo. V jednom případě došlo při vývozu k porušení zákona č. 185/2001 Sb., o odpadech a o změně některých dalších zákonů, ve znění pozdějších

⁴ Potvrzení o převzetí kauce slouží jako doklad umožňující ukončit dopravu.

předpisů, z pohledu nelegální přepravy (vývozu) použitého elektrozařízení. Na základě kontroly bylo zjištěno nedodržení postupů stanovených pro vývoz použitého elektrozařízení a zboží nebylo propuštěno do režimu vývozu.

7.6 Obecná bezpečnost výrobků a bezpečnost potravin

V rámci bezpečnosti výrobků a potravin bylo v roce 2018 provedeno celkem 1 511 kontrol, z tohoto počtu bylo ve 111 případech potvrzeno, že výrobek je nevyhovující. Orgánům dozoru bylo v roce 2018 zasláno 151 hlášení, z nichž v 94 případech bylo potvrzeno podezření, že výrobek vykazuje znaky vyvolávající podezření na existenci vážného nebo bezprostředního ohrožení zdraví a bezpečnosti při používání tohoto výrobku, nebo že nebyl řádně označen nebo nebyl doprovázen potřebnou dokumentací.

V oblasti bezpečnosti potravin neživočišného původu v roce 2018 v rámci spolupráce se SZPI bylo celními orgány řešeno celkem 680 zásilek sledovaných komodit. Z tohoto počtu se jednalo o 135 zásilek podléhajících zvláštním podmínkám dovozu některých krmiv a potravin z některých třetích zemí v důsledku rizika kontaminace aflatoxiny. Těmto požadavkům nevyhověly 2 zásilky, které nebyly propuštěny do celního režimu volného oběhu. V rámci zesílených úředních kontrol dovozu některých krmiv a potravin jiného než živočišného původu, bylo řešeno 90 případů, z nichž 4 byly vyhodnoceny jako nevyhovující. V oblasti kontroly jakosti, která se týká zásilek ovoce a zeleniny, nahlásila celní správa SZPI 120 zásilek, všechny s vyhovujícími výsledky. Z ostatních 335 zásilek nahlášených SZPI nebyly 2 propuštěny do celního režimu volného oběhu, zejména z důvodu nesplnění podmínek pro dovoz zemědělských produktů pocházejících ze třetích zemí po havárii jaderné elektrárny v Černobylu a nesplnění mimořádných opatření týkajících se nepovolené geneticky modifikované rýže v produktech z rýže pocházejících z Číny a 1 zásilka surových kakaových bobů z Nikaraguy nebyla propuštěna z důvodu zasažení plísní.

7.7 Společná rybářská politika

Celní správa provádí ověřování osvědčení o úlovku, které musí být předloženo při dovozu produktů rybolovu do EU. Osvědčení o úlovku je hlavním nástrojem systému EU pro boj proti nezákonnému, nehlášenému a neregulovanému rybolovu. Za období od 1. 1. 2018 do 31. 12. 2018 bylo předloženo k ověření 990 osvědčení o úlovku. V předmětném období nebyl žádný dovoz produktů rybolovu zamítnut.

7.8 CITES

V roce 2018 celní správa provedla 1 219 kontrol, z tohoto počtu bylo zaznamenáno 148 případů porušení nebo podezření na porušení právních předpisů v oblasti ochrany ohrožených druhů fauny a flóry spadajících pod Úmluvu CITES. Celní správa zadržela mimo jiné 4 941 kusů různé tzv. tradiční asijské medicíny (ve formě pilulek, kapslí, potravinových doplňků, výtažků atd.), 662 kusů mořských korálů, 137 kusů částí saveců (sošky, zuby, kůže, drápy, lebky apod.), 18 kusů částí ptactva, 221 kusů rostlin. Mezi zadrženými živými exempláři bylo 21 papoušků. Všechny případy byly včetně zajištěného zboží postoupeny do správního řízení České inspekci životního prostředí.

7.9 Zbraně, výbušniny, radioaktivní látky, zboží dvojího užití a vojenské materiály

V roce 2018 byl realizován vývoz 6 579 položek zboží dvojího užití uvedených v celních prohlášeních, na které bylo vydáno Ministerstvem průmyslu a obchodu – Licenční správou (dále jen „MPO-LS“) individuální vývozní povolení bylo použito všeobecné vývozní povolení, případně bylo použito vývozní povolení vydané příslušným orgánem jiného členského státu EU. Identifikace zboží dvojího užití prostřednictvím aplikace DUAL USE byla provedena v 225 případech, kdy v 14 případech bylo identifikováno zboží dvojího užití. Z celkového počtu 225 identifikací zboží dvojího užití nebyla v žádném identifikovaném případě zaslána žádost o stanovisko na MPO-LS. V roce 2018 zjistila celní správa 19 případů porušení předpisů o zahraničním obchodu s vojenským materiálem. Jednalo se především o balistické materiály a náhradní díly k vojenským vozidlům, vrtulníkům a letounům. V oblasti kontroly obchodu s výrobky, jejichž držení se v České republice omezuje z bezpečnostních důvodů, bylo v roce 2018 zjištěno pět případů porušení zákona.

Tabulka č. 25: Přehled počtu identifikací zboží dvojího užití

v letech 2014 - 2018

ROK	2014	2015	2016	2017	2018
Povedené identifikace	352	349	346	241	225
Pozitivní identifikace	9	14	21	18	14

7.10 Omamné a psychotropní látky

V roce 2018 registrovala celní správa značný nárůst v případech nelegálního dovozu Katy jedlé⁵, která se účinkem na lidské tělo podobá amfetaminu. V uplynulém roce bylo celní správou zadrženo v 5 případech celkem 62,9 kg této látky. Meziročně došlo rovněž k výraznému nárůstu odhalených případů pašování kokainu na území ČR (v roce 2018 bylo ve 145 případech zadrženo 20,5 kg kokainu), a to téměř výhradně v cestovním styku na mezinárodním letišti VH v Praze. Celní správa též úspěšně odhalila zneužívání červeného fosforu pro nelegální výrobu drog. Konkrétně se jednalo o odhalení česko-vietnamské zločinecké skupiny na území ČR, která v tříměsíční periodě nakoupila účelově 156 kg červeného fosforu, ze kterého by bylo možné nelegálně vyrobit celkem 460 kg metamfetaminu.

Tabulka č. 26: Přehled záchytů OPL a prekurzorů podle jejich druhu

v letech 2015–2018

OPL / prekurzor	2015		2016		2017		2018	
	počet	množství	počet	množství	počet	množství	počet	množství
Marihuana	400	100 kg	390	128,6 kg	388	134,8 kg	543	100,6 kg
Marihuana-sazenice	9	2 329 ks	5	11 516 ks	7	906 ks	8	7 185 ks
Hašiš	50	416,8 g	42	544,4 g	106	8 kg	102	2,2 kg
						219 ks		2 ks

⁵ Tropická rostlina, pocházející z východní Afriky a Arabského poloostrova.

OPL / prekurzor	2015		2016		2017		2018	
	počet	množství	počet	množství	počet	množství	počet	množství
Amfetamin	60	18,7 kg	60	18,7 kg	82	1,6 kg	68	0,9 kg
				133 tbl.		3 tbl.		187 tbl.
Metamfetamin	67	3,3 kg	79	3,3 kg	109	15,4 kg	141	13,6 kg
Heroin	3	29,7 g	6	9,3 kg	13	2,3 kg	14	0,2 kg
Kokain	58	4 kg	43	4,9 kg	96	9,9 kg	145	20,5 kg
Extáze	49	267,5 g	41	529,2 g	126	922,3 g	320	10,2 kg
		1 030 tbl.		30 830 tbl.		6 371 tbl.		23 435 tbl.
LSD	17	891 ks	14	881 ks	39	1 904 ks	71	1 356 ks
Efedrin	2	2,4 g	0	0	2	4,0 g	2	0,4 g
						150 tbl.		170 tbl.
Khat (kata jedlá)	0	0	5	552 kg	4	118,4 kg	5	62,9 kg
Lysohlávky	0	0	8	163,3 g	2	9,7 g	18	271,7 g
				24 ks		52 ks		407 ks
Fentermin	0	0	1	60 tbl.	0	0	0	0
Fentanyl	0	0	2	100 g	0	0	0	0
				1 316 ks				0
Zolpidem	0	0	1	15 tbl.	3	1 614 tbl.	1	30 tbl.
MDMA	0	0	8	90,5 g	25	96,1 g	0	0
				707 ks		1 645 tbl.		0
Fencyklidin	0	0	1	2,7 g	6	56,2 g	0	0
Meskalin	0	0	6	3,8 kg	0	0	0	0
Alprazolam	0	0	1	75 tbl.	8	198 tbl.	3	88 tbl.
Diazepam	0	0	16	968 tbl.	7	1 042 tbl.	4	142 tbl.
Pseudoefedrin	0	0	0	0	0	0	0	0
Pseudoefedrin v tabletách (léky s obsahem „pse“)	68	131,7 kg	50	1,7 kg	31	9,6 kg	42	2,1 kg
		247 468 tbl.		87 960 tbl.		57 653 tbl.		397 677 tbl.
Chlorefedrin	0	0	0	0	0	0	0	0
Kyselina chlorovodíková	0	0	1	65 l	0	0	0	0
Kyselina fosforečná	0	0	1	100 l	0	0	0	0
Hydroxid sodný	0	0	1	261 kg	0	0	0	0
Toluen	0	0	1	1 l	0	0	0	0
Ketamin	0	0	1	4,4 g	9	60 g	13	181,5 g
Opium	0	0	2	2,9 g	1	1,5 g	0	0
Mast s obsahem THC	0	0	0	0	0	0	0	0
Tekutina s obsahem THC	0	0	0	0	0	0	0	0
Kodein	1	14,1 g	1	8 tbl.	1	24 tbl.	0	0
3-FPM	0	0,0	0	0,0	2	5,3 g	4	25 g
DMT	1	454 g	6	840,8 g	4	24 g	4	36,3 g
Pentobarbital	1	100 g	1	100 g	2	99 g	0	0

OPL / prekurzor	2015		2016		2017		2018	
	počet	množství	počet	množství	počet	množství	počet	množství
Barbiturát	0	0	0	0	1	30 tbl.	0	0
Koka čaj	1	300 ks	1	3 ks	0	0	0	0
Koka listy	0	0	0	0	1	100 ks	1	200 ks
4- Chloromethcathinone	1	311 g	1	311 g	0	0	1	264,3 g
Pentedron	0	0	0	0	1	1,9 g	1	5,1 g
SalvinorinA	0	0	0	0	1	1 g	0	0
Směs 2C-B, 2C-1	0	0	0	0	1	457 g	0	0
MA CHMICA	1	11,5 kg	1	11,5 kg	0	0	0	0
a-PVP	1	1 kg	1	1 kg	0	0	0	0
CELKEM	případů	790	798	1 078	1511			
	kilogramů	271,8	998,4	301,5	214			
	tablet	248 498	120 049	68 730	421 729			
	kusů	3 520	14 447	3 181	9 150			
	litrů	0	166	0	0			

*3-Fluorophenmetrazine

7.11 Činnost pověřených celních orgánů v trestním řízení

V roce 2018 zahájila celní správa úkony trestního řízení v 1 115 případech pro podezření z 1 117 trestných činů. Dle § 162 odst. 1 trestního řádu bylo orgánům PČR předáno do vyšetřování celkem 218 trestních spisů. V rámci zkráceného řízení podle § 179c trestního řádu bylo státnímu zástupci předáno celkem 31 trestních spisů. Odloženo nebo odevzdáno bylo ve smyslu § 159a odst. 1 až 5 trestního řádu 747 trestních spisů. V ostatních případech byly trestné spisy předány pro věcnou nepřislusnost jinému policejnímu orgánu, sloučeny ke společnému řízení, předány do ciziny nebo jsou nadále v prověřování. Oproti předchozímu roku došlo v roce 2018 k nárůstu založených trestních spisů o 3 %. Kvantifikace počtu ukončených spisů na podnět FS (GFŘ a FÚ) mohou být ovlivněny úpravou číselníku podnětů aplikace Evidence trestních a pátracích spisů, resp. přechodem na systém ETR v roce 2018. Z toho důvodu se jedná o orientační údaje.

Tabulka č. 27: Výsledky činnosti pověřených celních orgánů trestním řízení

v letech 2015–2018

	2015	2016	2017		2018	
			celkem	z toho podněty FS	celkem	z toho podněty FS
Předané podněty	725	784	1 004	54	993	51
Založeno trestních spisů	820	872	1 082	54	1 115	44
Podezření ze spáchání trestného činu	851	906	1 098	54	1 117	44
z toho: trestného činu krácení daně	138	102	118	50	102	43
částka v mil. Kč	673,0	636,0	2 402,8	2 003,0	1 092,0	541,8

	2015	2016	2017		2018	
			celkem	z toho podněty FS	celkem	z toho podněty FS
Předáno do vyšetřování	260	283	270	6	218	19
Realizováno ve zkráceném řízení	42	40	32	0	31	0
Odevzdáno a odloženo	439	502	764	6	747	6

7.12 Opravné prostředky

Tabulka č. 28: Opravné prostředky podle oblasti a výsledku řízení

k 31. 12. 2018

Druh příjmu	Počet vedených řízení a způsob vyřízení					
	počet odvolání		vyhověno	zastaveno	zamítnuto	z toho k 31.12.2018 nevyřízených
	podaných v předch. období a k 1.1.2018 nevyřízených	podaných ve sledovaném období				
Daň z přidané hodnoty	0	0	0	0	0	0
Clo	1 008	2 224	1 320	3	1 679	230
Spotřební daně	60	678	137	6	410	185
Správní trestání	2	171	28	0	106	39
Placení	9	408	273	3	112	29
Ekodaně	2	98	1	0	79	20
Ostatní	5	220	110	3	81	31
CELKEM	1 086	3 799	1 869	15	2 467	534

¹⁾ DPH výhradně ve spojení se clem, nelze oddělit a sledovat samostatně.

²⁾ Případy týkající se DPH a všechny případy spojené s celním řízením s výjimkou správního trestání a problematiky placení.

³⁾ Pouze tyto daně bez správního trestání a problematiky placení.

⁴⁾ Všechny další případy, které nelze zařadit do žádné jiné oblasti (např. duševní vlastnictví).

V průběhu roku 2018 bylo GŘC jako odvolacím orgánem vyřízeno celkem 4 351 opravných a dozorčích prostředků. Oproti roku 2017 došlo v této oblasti k navýšení v počtu rozhodnutí cca o 1 700. K navýšení došlo zejména v celní oblasti, což bylo způsobeno větším množstvím tzv. množstevních případů, kdy v rámci jednoho případu je z věcného hlediska vydáváno velké množství rozhodnutí. Reálně tedy došlo pouze k mírnému navýšení počtu vyřízených opravných prostředků. V porovnání s rokem 2017 se počet nevyřízených podání snížil o cca 500 případů.

7.13 Kontrola evidence tržeb

Celní správa vykonává dozor v oblasti evidence tržeb (dále jen „EET“) od prosince roku 2016. Jedná se o sdílenou kompetenci s Finanční správou ČR.

Tabulka č. 29: Kontroly EET

k 31. 12. 2018

Druh kontroly	Kontroly			Příkaz na místě		Přestupky ve správním řízení ¹⁾		Uzavření provozovny
	celkem	z toho porušení	%	počet	částka v Kč	počet	částka v Kč	
Evidence tržeb	11 080	1 916	17,3	697	2 266 700	1 648	15 578 200	10

¹⁾ Jedná se o případy, ve kterých již bylo o předmětném porušení pravomocně rozhodnuto.

V roce 2018 provedla celní správa celkem 11 080 kontrol, z nichž u 1 916 případů zjistila podezření z porušení zákona. Za zjištěná porušení bylo pravomocně rozhodnuto o uložení 1 648 pokut v celkové výši 15,6 mil. Kč, přičemž v 697 případech byla věc vyřešena na místě příkazem. V rámci dozorové činnosti bylo v 10 případech rozhodnuto o uložení opatření k vynucení nápravy formou uzavření provozovny.

Tabulka č. 30: Počet porušení podle druhu

k 31. 12. 2018

Kontrolní zjištění	Počet
Nezaslání údajů	1 124
Nevystavení účtenky	1 655
Neumístění informačního oznámení	248
Nedodržování ochrany autentizačních údajů, zneužití	2
FO - závažným způsobem úmyslně ztíží/zmaří	2
PO + podnik. FO - závažným způsobem úmyslně ztíží/zmaří	12
Neplnění oznamovací povinnosti	93
Poplatník není registrován k dani	6
CELKEM	3 142

Během roku byly realizovány tři celorepublikové kontrolní akce. První byla zaměřena na posílení kontrolní činnosti v oblasti zákona o EET, u subjektů u nichž byla v minulosti provedena kontrola, a bylo pravomocně rozhodnuto o porušení právních předpisů v oblasti: nezaslání údajů o evidované tržbě správci daně, nevystavení účtenky tomu od koho evidovaná tržba plyne, nedodržování ochrany autentizačních údajů nebo úmyslného závažného ztížení/zmaření zákona o EET. Sekundárním zaměřením akce byla kontrola značení VV (lív, lihoviny, tabák, tabákové výrobky), případně provedení integrovaných kontrol. Celní správa v rámci akce provedla celkem 408 kontrol, během nichž zjistila celkem 77 porušení předpisů, přičemž 60 případů se týkalo porušení zákona o EET.

Cílem druhé kontrolní akce bylo prověření dodržování zákona o EET v tzv. ostatních ubytovacích zařízeních, tedy kempech, tábořištích atp. V rámci kontrolní akce bylo provedeno celkem 152 kontrol ostatních ubytovacích zařízení, přičemž bylo odhaleno 27 případů důvodného podezření z porušení zákona o EET. Ze zjištění vyplynulo, že k porušování zákona o EET dochází prakticky stejnou měrou jak u velkých poskytovatelů tak i menších lokálních poskytovatelů.

Poslední celorepubliková kontrolní akce byla prioritně zaměřená na prověřování povinností dle zákona o EET u subjektů zabývajících se maloobchodním prodejem se specializací na večerky a prodejny se smíšeným zbožím. Celkem bylo zkontrolováno 188 subjektů, z nichž v případě 41 subjektů bylo zjištěno 66 porušení právních předpisů. Kontrolující příslušníci uložili na místě kontroly subjektům v příkazním řízení pokuty v úhrnné výši 63 tis. Kč a ostatní případy byly předány do správního řízení.

7.14 Dozor nad hazardními hrami

V roce 2018 celní správa provedla celkem 1 462 kontrol v oblasti hazardních her, přičemž v 876 případech bylo shledáno podezření z porušení zákona. Efektivita kontrol z hlediska počtu kontrol a počtu při kontrolách shledaných nedostatků v oblasti hazardu vzrostla oproti roku 2017 z 23,7 % na 59,9 %. V rámci správního řízení byly v průběhu roku 2018 uloženy pokuty v celkové výši 1,4 mil. Kč.

Tabulka č. 31: Přehled výsledků v oblasti hazardu

k 31. 12. 2018

Druh kontroly	Kontroly		Počet porušení celkem	Počet zajištěných herních zařízení	Zajištěné platební prostředky v Kč*
	celkem	z toho loterie			
Hazardní hry	1 462	10	876	1 803	2 480 966

*Zajištěné platební prostředky v EUR přepočteny kursem 25,80 Kč/EUR.

Mimo jiné byly provedeny 3 celorepublikové kontrolní akce zaměřené na nelegální hazard. Jednou z nich byla např. akce „STAR“ zaměřená na eliminaci výskytu technických zařízení značek Diamond level a iStars. Tato akce byla naplánována a realizována na základě výsledku znaleckého zkoumání předmětných technických zařízení. V rámci této kontrolní akce byly provedeny kontroly v 79 provozovnách, v nichž bylo zadrženo celkem 345 technických zařízení, z toho 146 technických zařízení Diamond level a 199 technických zařízení iStars. Finanční prostředky byly zadrženy ve výši 631 tis. Kč.

V hodnoceném období se podařilo zajistit 1 803 technických herních zařízení, z toho 1 547 kvízomatů různých typů. Dále se v rámci kontrol podařilo zajistit platební prostředky související s nelegálním provozováním hazardních her ve výši 2,5 mil. Kč.

Tabulka č. 32: Zajištěné zboží

k 31. 12. 2018

Komodita		Množství		Počet kontrol
Hazard	Elektromechanické rulety	7	ks	7
	Interaktivní videoloterní terminály	63	ks	23
	Lokální loterní systém	0	ks	0
	Výherní hrací přístroje	178	ks	39
	Kvízomaty	1 547	ks	657
	Hrací stoly	8	ks	3
Ostatní*		3 248	ks	107

Komodita	Množství		Počet kontrol
Platební prostředky	2 358 545	Kč	151
	4 745	EUR	2

Nejsou uvedeny pokuty uložené ve správním řízení.

**Jedná se zejména o příslušenství k technickým herním zařízením jako jsou napájecí kabely, klíče nebo provozní dokumentace.*

8. Informatika

8.1 Bezpečnost informačního systému celní správy

V průběhu roku 2018 pokračovala implementace doporučených chybějících bezpečnostních opatření vyplývajících z výsledků srovnávací analýzy provedené v roce 2016 k ověření souladu prostředí ISCS s požadavky zákona č. 181/2014 Sb., o kybernetické bezpečnosti, ve znění pozdějších předpisů (dále jen „ZKB“), a z externích auditů dle normy ISO/IEC 27001 - ISMS a ZKB provedených v roce 2017. Implementace byla směřována zejména do restrukturalizace a novelizace bezpečnostní dokumentace, kde bylo dokončeno a formalizováno 21 Politik pro jednotlivé dílčí oblasti kybernetické bezpečnosti dle ZKB, analýzy rizik, kde byly prováděny a vyhodnocovány operativní rizikové analýzy a do oblasti kontinuity provozu. Dále pokračovala realizace projektu šifrování přenosných zařízení, implementaci opatření na úrovni komunikační infrastruktury a zvýšení bezpečnosti výměnou síťových prvků s ukončenou podporou za nové včetně licencí a podpory.

Další významnou oblastí byla realizace projektu bezpečnostního monitoringu ISCS a vyhodnocení kybernetických událostí a bezpečnostních incidentů, kde bylo pořízeno a implementováno centrální úložiště logů (LogManagement), kam budou postupně soustředěny informace o činnosti všech klíčových komponent ISCS a nastavena pravidla pro vyhodnocování událostí.

8.2 Oblast programového financování

Čerpání neinvestičních výdajů v roce 2018 odpovídalo potřebám a požadavkům celní správy k zajištění provozuschopnosti ISCS a poskytování ICT služeb. Rozpočet neinvestičních výdajů byl čerpán s částečnou úsporou (5 %). U investičních výdajů nebylo čerpání výdajů tak rovnoměrné, jde o dlouhodobý trend, kde důvodem je větší složitost přípravy a realizace akvizičních procesů. Významnou část tvořily výdaje na vývoj, resp. rozvoj aplikací celního a daňového řízení na základě uzavřených Rámcových dohod, dále výdaje na pořízení licencí programového vybavení či obnovu licencí bezpečnostního a speciálního software. Další část výdajů byla směřována do pořízení hardware, obnovy prvků síťové infrastruktury a výstavbu/rozšíření LAN celní správy.

Celní správě se podařilo realizovat většinu plánovaných akcí (rozvoj, případně vývoj aplikací, dodávky IT techniky a služeb ICT), přesto zůstává problémem realizace projektů s účastí Evropského sociálního fondu, kde komplikovanost procesů a závislost projektů

na koordinaci s EU prodlužuje časový průběh realizace a způsobuje nečerpání finančních prostředků.

Rozpočet pro rok 2018 byl krácen cca o 100 mil. Kč, což částečně znamenalo čerpání nároků z nespotřebovaných výdajů (dále jen „NNV“) a minimální možnost vytvoření nových rezerv.

8.3 Celní a daňové informační systémy

U těchto informačních systémů docházelo k výraznému posilování elektronizace procesů a realizaci předávání dat mezi celní správou a dalšími státními orgány elektronicky. V rámci strukturálních fondů EU a schváleného projektu „Celní kodex Unie – elektronizace celního řízení“ byla úspěšně zrealizována veřejná zakázka na cPortál. Realizace projektu znamená vybudování moderního portálu celní správy, který zprostředkuje úplné elektronické podání a elektronickou komunikaci směrem k celní správě fyzickými a právníckými osobami, orgány veřejné moci, případně ověření vůči EU.

8.4 Správa a provoz informačního centra

V roce 2018 pokračoval projekt „implementace elektronického trestního řízení“ do prostředí celní správy, který pokračoval zahájením pilotního provozu aplikace ETŘ dne 1. 1. 2018 a následně přešla aplikace ETŘ v prostředí celní správy do řádného provozu. V průběhu roku 2018 probíhalo rozšiřování funkcí ETŘ, kde se jednalo zejména o napojení na spisovou službu a funkcionalitu lustrací zájmových subjektů.

Dne 19. 9. 2018 končilo přechodné období zákona č. 297/2016 Sb. o službách vytvářejících důvěru pro elektronické transakce, ve znění pozdějších předpisů, který do českého právního řádu adaptuje unijní nařízení č. 910/2014 o elektronické identifikaci a službách vytvářejících důvěru pro elektronické transakce. Aby celní správa vyhověla výše uvedeným legislativním požadavkům, bylo nutné zajistit pro provoz aplikací tzv. bezpečné úložiště certifikátů. Toto se týkalo všech aplikací, kde bylo dosud používáno k podepisování dokumentů kvalifikovaného systémového certifikátu. Proto byl v průběhu roku 2018 realizován projekt nákupu prostředků pro ukládání kryptografických klíčů a jejich napojení na aplikace ECR brána a Spisová služba. Funkce pečetění zpráv na ECR bráně byla dále doplněna o přikládání kvalifikovaných časových razítek. Používání kvalifikovaných pečeti a kvalifikovaných časových razítek bylo zahájeno na produkčním prostředí ECR brány dne 12. 9. 2018 a v současné době se na ECR bráně a Spisové službě vytváří více než 1,3 milionu pečeti měsíčně.

V oblasti společného systémového rozhraní na CCN síti byla realizována řada bezpečnostních změn. Jednalo se zejména zavedení nových CCN certifikátů s rozšířeným šifrováním SHA-2 a TLS1.2 a zavedení mechanismu expirace uživatelských účtů v CCN aplikacích. Byla realizována technická opatření za účelem zvýšení datové propustnosti CCN sítě. V roce 2018 vznikly nové CCN aplikace, a to zejména na platformě CCN2: CDMS - Custom Decisions Management System, centrální webová aplikace EFCA - e-orms Central Application pro tři oblasti Vymáhání (Recovery-REF), Přímé daně (Direct Taxes-DTF) a Daň z přidané hodnoty (Value Added Tax-VAT). Nová centrální aplikace FLEGT - Forest Law Enforcement, Governance and Trade, komunikující přes webové služby na stávající platformě CCN/CSI.

V oblasti systému AVISme byla v průběhu roku 2018 zprovozněna v rámci analytické vrstvy provozního prostředí datového skladu datová kostka „Meziroční srovnání čerpání rozpočtu“.

V oblasti datového skladu započala migrace reportovací vrstvy z prostředí MS SharePoint na platformu MS Power BI Report Serveru, která umožní provádění kvalitnějších vizualizací a analýz dat datového skladu celní správy. V rámci této iniciativy bylo započato zprovozněním prostředí Power BI Report Serveru a následně bylo pokračováno úpravou stávajících reportů a napojení na analytický server celní správy, dále předělání všech dashboardů, které slouží k vizualizaci dat oblastí Dovoz, Vývoz, SPD vnitrostátní daně atd., které využívá také management celní správy v rámci rozhodovacích a prezentačních procesů.

9. Personalistika

9.1 Systemizace a organizace

Limit systemizovaných míst (dále jen „SM“) celní správy byl v souvislosti s očekávaným získáním nových kompetencí v oblasti vyšetřování k 1. 1. 2018 navýšen celkem o 44 SM na celkový počet 6 303 SM. Z uvedeného počtu navýšených SM pak pro kategorii celník⁶ o 42 SM a pro kategorii občanský zaměstnanec⁷ o 2 SM. Celkový limit SM celní správy byl tak pro rok 2018 stanoven na 4 812 SM v kategorii celník a 1 491 v kategorii občanský zaměstnanec.

9.2 Vývoj v oblasti kvalifikační a věkové struktury zaměstnanců

Z hlediska dosaženého vzdělání i nadále vykazují největší zastoupení zaměstnanci se středoškolským vzděláním. Podíl těchto osob se blíží 58 % všech zaměstnanců celní správy. Vysokoškolsky vzdělaní zaměstnanci tvoří dalších 41 % z celkového počtu zaměstnanců. Necelé 1 % pak tvoří podíl zaměstnanců s dosaženým základním vzděláním. I nadále pokračuje trend mírného zvyšování počtu vysokoškolsky vzdělaných zaměstnanců oproti středoškolákům, cca o 3 %.

Tabulka č. 33: Kvalifikační struktura zaměstnanců celní správy

k 31. 12. 2018

Školní vzdělání	Celníci	Občanští zaměstnanci	Celkem	
			počet	%
Základní	0	44	44	0,8
Střední odborné	3	108	111	1,9
Úplné střední	2 411	689	3 100	53,7
Vyšší odborné	85	40	125	2,2
Bakalářské	627	241	868	15,0
VŠ	1 199	329	1 528	26,5

⁶ Příslušník bezpečnostního sboru ve smyslu zákona č. 361/2003 Sb., o služebním poměru příslušníků bezpečnostních sborů, ve znění pozdějších předpisů.

⁷ Zaměstnanec ve smyslu zákona č. 262/2006 Sb., zákoník práce, ve znění pozdějších předpisů.

V roce 2018 tvořila největší podíl, okolo 55 %, věková kategorie zaměstnanců od 36 let do 50 let. Další nejpočetnější skupinu zaměstnanců s podílem 23,9 % tvoří kategorie zaměstnanců ve věku 51 a více let. Věkový vývoj zaměstnanců celní správy je srovnatelný s rokem 2017. Nárůst lze zaznamenat v kategorii zaměstnanců do 35 let, který oproti loňskému roku představuje navýšení o 3,3 %. U věkové kategorie zaměstnanců ve věku 51 let a více došlo naopak ke snížení, a to o 1,3 %. Průměrný věk lehce přesáhl hranici 44,5 let, což představuje mírné zvýšení průměrného věku o 1 %.

Tabulka č. 34: Věková struktura zaměstnanců celní správy

k 31. 12. 2018 v %

Věk	Celníci	Občanští zaměstnanci	Celní správa celkem
do 35 let	21,8	19,5	21,2
od 36 do 50 let	59,0	42,9	54,9
51 let a více	19,2	37,6	23,9

9.3 Vzdělávání

Ve vzdělávacích zařízeních celní správy absolvovalo v roce 2018 úvodní část vzdělávání celkem 397 zaměstnanců, následnou část pak 396 zaměstnanců.

Do základní profesní přípravy, která je tvořená nástupní služební přípravou a navazujícím základním celním kurzem, nastoupilo v 10 bězích 279 celníků, z nichž 272 úspěšně složilo do konce roku 2018 základní celní zkoušku.

Do odborné profesní přípravy rozdělené podle vykonávaných agend, resp. zařazení na konkrétní služební místo, nastoupilo a absolvovalo ji v 18 bězích 349 celníků.

Do specializační profesní přípravy především certifikovaných kurzů, které navazují na odbornou profesní přípravu, bylo zařazeno 571 zaměstnanců a úspěšně je v 37 akcích absolvovalo 571 zaměstnanců v některém z 64 typů certifikovaných specializačních kurzů. Dalších 116 zaměstnanců celní správy úspěšně absolvovalo některou z ostatních odborně zaměřených vzdělávacích akcí.

Průběžnou služební přípravu zabezpečovali instruktoři referátu služební přípravy Institutu vzdělávání v rozsahu stanoveném Plánem služební přípravy celní správy pro rok 2018.

V oblasti jazykové přípravy organizoval Institut vzdělávání jazykovou individuální nebo skupinovou výuku zaměstnanců GŘC přímo na pracovišti a rovněž zajišťoval účast ostatních zaměstnanců celní správy v intenzivní výuce jazyků na vyšších policejních školách MV. Jazykovou přípravu úspěšně absolvovalo 149 zaměstnanců.

Ostatní profesní přípravy, nezařazené do výše uvedených, se zúčastnilo 392 zaměstnanců.

Podle zákona č. 361/2003 Sb., o služebním poměru příslušníků bezpečnostních sborů, ve znění pozdějších předpisů, bylo vyhlášeno 5 termínů služebních zkoušek, do kterých bylo přihlášeno 92 celníků, kteří služební zkoušku úspěšně složili. Celkově se různých forem profesní přípravy zúčastnilo v roce 2018 celkem 2 741 zaměstnanců celní správy.

10. Hospodaření

Oproti roku 2017 jsou **celkové příjmy** za rok 2018 vyšší o 1 164,9 mil. Kč, tj. o 51,3 %. Příčinou meziročního navýšení byly příjmy z pokut v řízení správním, které v roce 2017 činily -725,2 mil. Kč, tj. o 1 022,8 mil. Kč méně než v roce 2018. Důvodem nízkého plnění těchto příjmů bylo vrácení dvou objemově velkých pokut v celkové výši 1 022 mil. Kč, které byly uloženy v roce 2016 Úřadem pro hospodářskou soutěž a uhrazeny prostřednictvím orgánů celní správy do SR, a na základě rozhodnutí Krajského soudu v Brně v roce 2017 zrušený. Pokuty byly vráceny v souladu se zněním § 49 odst. 10 zákona č. 218/2000 Sb., o rozpočtových pravidlech a o změně některých souvisejících zákonů, v platném znění, tzn. z příjmového účtu, z rozpočtové položky 2212. Meziročně se zvýšily i příjmy z pojistného na sociální zabezpečení a příspěvku na státní politiku zaměstnanosti, a to o 87 mil. Kč, tj. o 12,6 %, návazně na zvýšení stupnic základních tarifů pro příslušníky bezpečnostních sborů s účinností od 1. 7. 2017 a zvýšení průměrného počtu celníků o 150,8 celníků, tj. o 3,7 %. Oproti roku 2017 jsou vyšší i přijaté transfery o 46,7 mil. Kč, tj. o 63,8 %. Na meziročním zvýšení transferů se podílely především převody z rezervního fondu, které byly vyšší o 25 mil. Kč, neinvestiční přijaté transfery od cizích států o 7,7 mil. Kč, tj. o 12,9 % a investiční přijaté transfery od EU o 12,8 mil. Kč. K meziročnímu snížení došlo u příjmů z podílu na clech, a to o 31,9 mil. Kč, tj. o 1,8 %. Plnění příjmů z podílu na clech závisí na výši vybraného cla a na poměru rozdělení vybraného cla mezi EU a členské státy EU.

Tabulka č. 35: Přehled plnění základních ukazatelů rozpočtu příjmů a výdajů

Ukazatele	v mil. Kč			
	Schválený rozpočet 2018	Rozpočet po změnách k 31. 12. 2018	Skutečnost k 31. 12. 2018	% plnění rozp. po změnách
Souhrnné ukazatele				
Příjmy celkem	3 458,2	3 458,2	3 434,3	99,3
Výdaje celkem	5 771,8	5 715,7	6 007,8	105,1
Specifické ukazatele - příjmy				
Daňové příjmy ¹⁾	9,5	9,5	7,3	76,9
Příjmy z pojistného na sociální zabezpečení a příspěvku na státní politiku zaměstnanosti	793,0	793,0	779,7	98,3
v tom: pojistné na důchodové pojištění	704,9	704,9	693,1	98,3
pojistné na nemocenské pojištění a příspěvek na státní politiku zaměstnanosti	88,1	88,1	86,6	98,3
Nedaňové příjmy, kapitálové příjmy a přijaté transfery celkem	2 655,7	2 655,7	2 647,4	99,7
v tom: příjmy z rozpočtu EU bez SZP celkem	44,4	44,4	22,6	50,9
ostatní nedaňové příjmy, kapitálové příjmy a přijaté transfery celkem	2 611,3	2 611,3	2 624,7	100,5
Specifické ukazatele - výdaje				
Výdaje na zabezpečení úkolů celní správy	5 771,8	5 715,7	6 007,8	105,1

Ukazatele	Schválený rozpočet 2018	Rozpočet po změnách k 31. 12. 2018	Skutečnost k 31. 12. 2018	% plnění rozp. po změnách
v tom: sociální dávky	473,4	520,6	519,8	99,8
výdaje na činnost celní správy	5 298,3	5 195,1	5 488,0	105,6
Průřezové ukazatele				
Platy zaměstnanců a ostatní platby za provedenou práci	3 073,4	3 074,4	3 063,2	99,6
Povinné pojistné placené zaměstnavatelem ¹⁾	1 045	1 045,1	1 041,3	99,6
Převod fondu kulturních a sociálních potřeb	61,3	61,3	61,1	99,6
Platy zaměstnanců v pracovním poměru vyjma zaměstnanců na služebních místech	549,4	549,4	563,1	102,5
Platy zaměstnanců bezpečnostních sborů a ozbrojených sil ve služebním poměru	2 515	2 515	2 490,4	99,0
Zahraniční rozvojová spolupráce	0,0	1,8	1,0	55,6
Výdaje spolufinancované zcela nebo částečně z rozpočtu EU bez SZP celkem	55,7	55,9	26,8	47,9
v tom: ze státního rozpočtu	11,2	11,5	5,4	46,9
podíl rozpočtu EU	44,4	44,4	21,4	48,2
Výdaje vedené v informačním systému programového financování EDS/SMVS celkem	542,5	506,5	694,3	137,1

¹⁾ Bez příjmů z povinného pojistného na sociální zabezpečení a příspěvku na st. Politiku zaměstnanosti.

Souhrnný přehled hospodaření GRČ v roce 2018 stanoven zákonem č. 474/2017 Sb., o státním rozpočtu ČR na rok 2018.

Skutečné výdaje celní správy za období od 1. 1. 2018 do 31. 12. 2018 dosáhly celkové výše 6 007,8 mil. Kč, tj. 105,1 % upraveného rozpočtu. Z toho kapitálové výdaje celkem byly čerpány ve výši 479,3 mil. Kč, tj. 131,5 % upraveného rozpočtu kapitálových výdajů, a běžné výdaje celkem byly čerpány ve výši 5 528,5 mil. Kč, tj. 103,3 % upraveného rozpočtu běžných výdajů. V porovnání s výsledky za rok 2017 jsou skutečné výdaje celkem za rok 2018 vyšší o 587,4 mil. Kč, tj. o 10,8 %.

10.1 Plnění příjmů

Na celkovém plnění příjmů k 31. 12. 2018 ve výši 3 434,3 mil. Kč, tj. 99,3 % rozpočtu se podílely:

Daňové příjmy	787 mil. Kč
Nedaňové příjmy	2 519,7 mil. Kč
Kapitálové příjmy	7,9 mil. Kč
Přijaté transfery	119,8 mil. Kč

10.1.1 Daňové příjmy

Daňové příjmy (závazný specifický ukazatel) v uvedeném podseskupení položek tvořily správní poplatky. Jedná se o poplatky za správní úkony a správní řízení, jehož

výsledkem jsou vydaná povolení, rozhodnutí apod. Za rok 2018 činily tyto poplatky 7,3 mil. Kč, tj. 76,9 % rozpočtu. Oproti roku 2017 došlo ke snížení těchto příjmů o 2,5 mil. Kč, tj. o 25,5 %. Výše příjmů ze správních poplatků závisí na požadavcích jednotlivých subjektů.

Tabulka č. 36: Příjmy z pojistného na sociální zabezpečení a příspěvku na státní politiku zaměstnanosti

k 31. 12. 2018 v mil. Kč

POJISTNÉ	ČÁSTKA
na důchodové pojištění	693,1
z toho: pojistné na důchodové pojištění od zaměstnavatele	532,1
pojistné na důchodové pojištění od celníků	160,9
na nemocenské pojištění a příspěvky na SPZ	86,6
z toho: pojistné na nemocenské pojištění od zaměstnavatele	56,9
příspěvky na st. politiku zaměstnanosti	29,7
CELKEM	779,7

Skutečné příjmy z pojistného odpovídají 98,3 % rozpočtu. Nenaplnění rozpočtu je dáno nenaplněním funkčních míst v kategorii celníků. Ve srovnání se skutečností roku 2017 byly příjmy z pojistného za rok 2018 vyšší o 87 mil. Kč, tj. o 12,6 % návazně na zvýšení stupnic základních tarifů pro příslušníky bezpečnostních sborů s účinností od 1. 7. 2017 a zvýšení průměrného počtu celníků k 31. 12. 2018 o 150,8 celníků, tj. o 3,7 % oproti roku 2017.

10.1.2 Nedaňové a kapitálové příjmy a přijaté transfery

Plnění nedaňových a kapitálových příjmů a přijatých transferů celkem (závazný specifický ukazatel) ve výši 2 647,4 mil. Kč představovalo k 31. 12. 2018 plnění rozpočtu na 99,7 %. Ve srovnání s rokem 2017 byly nedaňové a kapitálové příjmy a přijaté transfery celkem o 1 080,4 mil. Kč vyšší, tj. o 69 %, přičemž nedaňové příjmy byly vyšší o 1 033,9 mil. Kč, tj. o 69,6 %, kapitálové příjmy nižší o 105 tis. Kč, tj. o 1,3 %, a přijaté transfery vyšší o 46,7 mil. Kč, tj. o 63,7 %. Na meziročním rozdílu se podílely především nižší příjmy z pokut v řízení správním v roce 2017 o 1 022,8 mil. Kč. K tomuto propadu došlo z důvodu vrácení dvou objemově velkých pokut v celkové výši 1 022 mil. Kč, které byly uloženy v roce 2016 Úřadem pro hospodářskou soutěž a uhrazeny prostřednictvím orgánů celní správy do SR, a na základě rozhodnutí Krajského soudu v Brně v roce 2017 zrušený. Pokuty byly vráceny v souladu se zněním § 49 odst. 10 zákona č. 218/2000 Sb., o rozpočtových pravidlech a o změně některých souvisejících zákonů, v platném znění, tzn. z příjmového účtu, z rozpočtové položky 2212. V březnu a dubnu 2018 byly vráceny pokuty na základě rozhodnutí Krajského soudu v Brně, které byly uloženy a uhrazeny v roce 2017 v celkové výši 180 mil. Kč.

Tabulka č. 37: Nedaňové a kapitálové příjmy a přijaté transfery

k 31. 12. 2018 v mil. Kč

	ČÁSTKA
Nedaňové příjmy	2 519,7
podíl na clech	1 704,7
přijaté sankční platby	703,5
z toho: pokuty ve správním řízení	297,6
ostatní sankční platba	383,8
pokuty v oblasti hazardu a EET	21,9
ostatní	0,3
příjmy z vlastní činnosti	61,7
z toho: příjmy z prodeje kontrolních pásek na značení lihu	57,4
příjmy za služby občanům	2,0
příjmy z realizace zboží	1,1
náhrady nákladů z činností celní správy	1,1
příjmy z pronájmu majetku	1,2
ostatní nedaňové příjmy	30,7
z toho: příjmy z vymáhání pro ÚP	17,9
nerozpočtované ostatní nedaňové příjmy	7,1
v tom: vratka vyrovnávající 5 % cla vůči EU	2,8
prominutí odvodu za porušení rozpoč. kázně FÚ	4,2
příjmy z výher	0,1
příjmy z vyúčtování záloh ¹⁾	1,7
ostatní	3,9
příjmy z využívání výhradních práv k přírodním zdrojům	17,9
Kapitálové příjmy	7,9
Přijaté transfery	119,8
rozpočtované neinvestiční přijaté transfery od cizích států	67,3
investiční transfery od EU	13,2
nerozpočtované převody z ostatních vlastních fondů	7,6
převody z rezervních fondů	31,7
CELKEM	2 647,4

Rozdíly v součtech mohou být způsobeny zaokrouhlením.

¹⁾ *Zálohy placené v předchozím roce dodavatelům plynu, vody, tepla, elektrické energie, z vyúčtování záloh karet CCS pro nákup pohonných hmot.*

Podíl na vybraných clech ve výši 1 704,7 mil. Kč, tj. 103,3 % rozpočtu, je určený k pokrytí nákladů na jejich výběr prováděný ve prospěch rozpočtu EU.

Přijaté sankční platby ve výši 703,5 mil. Kč, tj. 87,7 % rozpočtu, jsou meziročně o 1 058,9 mil. Kč vyšší. Jsou tvořeny především pokutami v řízení správním ve výši 297,6 mil. Kč, tj. 66,1 % rozpočtu, ostatními sankčními platbami ve výši 383,8 mil. Kč,

tj. 109,7 % rozpočtu. Významným příjmem jsou i pokuty uložené dle zákona o EET a o hazardních hrách, ve výši 21,9 mil. Kč, tj. 875,2 % rozpočtu. Dalším příjmem tohoto podseskupení jsou nerozpočtované přijaté sankční platby, které činily 288 tis. Kč. Jedná se o pokuty za porušení obecně nebo místně závazných předpisů, zejména o kázeňské tresty uložené celníkovi za přestupek proti bezpečnosti a plynulosti silničního provozu.

Příjmy z vlastní činnosti dosáhly výše 61,7 mil. Kč, tj. 109,3 % rozpočtu. Oproti roku 2017 došlo ke snížení příjmů o 2,6 mil. Kč, tj. o 4 %. Meziroční rozdíl byl negativně ovlivněn nižšími příjmy ze smluvních pokut a příjmy z realizace zboží, které byly v roce 2018 nižší o 1,8 mil. Kč. Výši příjmů pozitivně ovlivnily příjmy z prodeje kontrolních pásek na značení lihu s meziročním nárůstem o 3,5 mil. Kč. Příjmy z prodeje kontrolních pásek na značení lihu tvořily 92,8 % příjmů z vlastní činnosti. Dalšími příjmy z vlastní činnosti byly příjmy ze služeb občanům ve výši 2 mil. Kč, tj. 202,6 % rozpočtu. Jedná se zejména o příjmy za využívání objektů celní správy zaměstnanci k rekreačním a sportovním účelům, příjmy za poskytnutí informací dle zákona č. 106/1999 Sb., o svobodném přístupu k informacím, v platném znění, a příjmy za kopie. Příjmy z realizace zboží činily 1,1 mil. Kč, tj. 43,7 % rozpočtu. Tyto příjmy zahrnují především výtěžky z veřejných dražeb lihu, minerálních olejů a vína zabavených v rámci kontrolních akcí a následně propadlých ve prospěch státu. Významným příjmem byly též náhrady nákladů z činností celních orgánů v celkové výši 1,1 mil. Kč, tj. 96,3 % rozpočtu. Zahrnují především náhrady nákladů řízení mimo celní prostor, vymáhání práv duševního vlastnictví, či náhrady nákladů správního řízení při projednávání celních přestupků fyzických a právnických osob.

Příjmy z pronájmu majetku dosáhly výše 1,2 mil. Kč, tj. 82,8 % rozpočtu. Příjmy tohoto podseskupení jsou tvořeny především platbami od nájemníků užívajících služební byty a dále platbami nájemného z pronajatých prostor celní správy podnikatelským subjektům. Plnění těchto příjmů je o 239 tis. Kč nižší než v roce 2017.

Ostatní nedaňové příjmy dosáhly výše 30,7 mil. Kč, tj. 203,4 % rozpočtu. V porovnání s rokem 2017 došlo ke zvýšení těchto příjmů o 9,9 mil. Kč, tj. o 47,8 %. Plnění příjmů podseskupení ovlivnily zejména příjmy z vymáhání pro úřady práce ve výši 17,9 mil. Kč, tj. 189,3 %, které byly oproti roku 2017 vyšší o 2,2 mil. Kč a nerozpočtované ostatní nedaňové příjmy ve výši 7,1 mil. Kč, které zahrnují vratku v souvislosti s vyrovnáním 5 % cla vůči EU v roce 2017 ve výši 2,8 mil. Kč, prominutí odvodu za porušení rozpočtové kázně FÚ pro Hlavní město Prahu ve výši 4,2 mil. Kč a nově zařazené příjmy z výher kontrolních pracovníků při provádění dozoru nad dodržováním zákona č. 186/2016 Sb., o hazardních hrách, v platném znění, ve výši 137 tis. Kč. Dalšími významnými příjmy podseskupení jsou příjmy z vyúčtování záloh placených v roce 2017 dodavatelům plynu, vody, tepla, elektrické energie, z vyúčtování záloh karet CCS pro nákup pohonných hmot, které dosáhly celkové výše 1,7 mil. Kč, příjmy z přijatých příspěvků a náhrad od zaměstnanců celní správy za služby uskutečněné v závěru roku 2017, z vyúčtování záloh za služby spojené s nájmem v roce 2017, splátky náhrad mzdy za poskytnuté pracovní volno ke studiu od zaměstnanců, kteří odcházejí od celní správy a vratky přeplatků výsluhových příspěvků, které vznikají z důvodu pozdního nahlášení přiznání plného invalidního, částečného invalidního nebo starobního důchodu příjemcem výsluhového příspěvku, v celkové výši 2,4 mil. Kč, náhrady za škody způsobené fyzickými osobami ve výši 741 tis. Kč a přijaté pojistné náhrady od pojišťoven vztahující se k pojistným událostem roku 2017 v celkové výši 812 tis. Kč.

Příjmy z využívání výhradních práv k přírodním zdrojům dosáhly za rok 2018 výše 17,9 mil. Kč, tj. 119,2 % rozpočtu. Meziročně došlo ke snížení těchto příjmů o 87 tis. Kč.

Kapitálové příjmy představovaly částku 7,9 mil. Kč a jejich rozpočet byl splněn na 100,9 %. Jedná se především o splátky dle splátkového kalendáře za odprodané služební byty v Praze a dále příjmy z prodeje služebních motorových vozidel.

Přijaté transfery činily 119,8 mil. Kč, tj. 111,6 % rozpočtu. Oproti roku 2017 došlo ke zvýšení těchto příjmů o 46,7 mil. Kč, tj. o 63,8 %. Na meziročním zvýšení se podílely především vyšší převody z rezervního fondu o 25 mil. Kč a neinvestiční přijaté transfery od cizích států o 7,7 mil. Kč. Přijaté transfery zahrnují rozpočtované neinvestiční transfery od EU, které činily 52 tis. Kč, tj. 8,9 % rozpočtu. Jedná se o úhradu nepřímých nákladů spojených s laboratorními testy ve výši 7 tis. Kč a refundaci neinvestičních výdajů v rámci projektu „Výcvik služebních psů“ ve výši 45 tis. Kč. Rozpočtované investiční transfery od EU činily 13,2 mil. Kč, tj. 188,1 % rozpočtu. Tyto příjmy tvoří refundace investičních výdajů v rámci projektu „Zlepšení kapacity mezinárodních letišť v oblasti přepravy kontrol nebezpečných látek“ ve výši 8,9 mil. Kč, za refundaci investičních výdajů v rámci projektu „Výcvik služebních psů“ ve výši 1,4 mil. Kč a za refundaci investičních výdajů v rámci projektu „Technické vybavení pro výkon trestního řízení“ ve výši 2,9 mil. Kč. Nerozpočtované převody z ostatních vlastních fondů činily 7,6 mil. Kč. Jedná se o nečerpané prostředky na platy za prosinec roku 2017, včetně přidělu do FKSP, převedené v lednu 2018 na příjmový účet z depozitního účtu GŘC ve výši 7,5 mil. Kč a o mimorozpočtové prostředky FKSP ve výši 145 tis. Kč. Nerozpočtované převody z rezervních fondů ve výši 31,7 mil. Kč. Zdrojem těchto příjmů jsou účelové prostředky na komunitární program CUSTOMS 2020 ve výši 6,3 mil. Kč, na realizaci projektu „Mobilní rentgenový skener“ z komunitárního programu HERCULE III ve výši 3,2 mil. Kč a tabákovou kriminalitu ve výši 22,2 mil. Kč, jejichž zapojením bylo možné překročit upravený rozpočet výdajů.

Tabulka č. 38: Příjmy z rozpočtu EU bez společné zemědělské politiky

k 31. 12. 2018 v tis. Kč

Příjmy z rozpočtu EU	Částka
<i>Nepřímé náklady</i>	
Komunitární program CUSTOMS 2020	
<i>projekt "Expert team LABO"</i>	7
<i>Refundace výdajů</i>	
Fond pro vnitřní bezpečnost	
<i>projekt „Zlepšení kapacity mezinárodních letišť v oblasti přepravy kontrol nebezpečných látek“</i>	8 894
projekt „Výcvik služebních psů“	1 436
<i>projekt „Technické vybavení pro výkon trestního řízení“</i>	2 864
<i>Rezervní fond</i>	
<i>Komunitární program CUSTOMS 2020</i>	
projekt „Customs“	6 000
<i>projekt „Expert team LABO“</i>	229
<i>projekt „Expert team BTI“</i>	36

Příjmy z rozpočtu EU	Částka
<i>Komunitární program HERCULE III</i>	
projekt „Mobilní rentgenový skener“	3 157
CELKEM	22 623

Rozdíly v součtech mohou být způsobeny zaokrouhlením.

Dílčí specifický ukazatel **příjmy z rozpočtu EU bez společné zemědělské politiky** činil 22,6 mil. Kč, tj. 51 % rozpočtu. Oproti roku 2017 byly tyto příjmy vyšší o 16,2 mil. Kč, tj. o 254,1 %. Meziroční rozdíl je způsoben posunem realizace projektů z rozpočtu EU.

10.2 Hospodaření s rozpočtem výdajů

10.2.1 Celkové výdaje za rok 2018

Schválený rozpočet výdajů GŘC ve výši 5 771,8 mil. Kč, z něhož kapitálové výdaje činily 371,5 mil. Kč a běžné výdaje 5 400,2 mil. Kč, byl k 31. 12. 2018 rozpočtovými opatřeními v souhrnu snížen o 56,1 mil. Kč na 5 715,7 mil. Kč, a to úpravou běžných i kapitálových výdajů. V upraveném rozpočtu k 31. 12. 2018 tak činily kapitálové výdaje celkem 364,4 mil. Kč a běžné výdaje činily 5 351,3 mil. Kč. Realizovány byly následující úpravy rozpočtu výdajů, které měly vliv na jeho celkovou výši.

Tabulka č. 39: Rozpočtová opatření

v tis. Kč

Rozpočtová opatření	Částka
Finanční zabezpečení pro příslušníky CS v zahraničních misích ¹⁾	615
Vyslání styčného celního důstojníka v instituci EUROPOL ¹⁾	2 404
Kompenzace slev jízdného pro seniory, děti, žáky a studenty	-60 000
Předání majetku v k.ú. Benešov do správy ÚZSVM ²⁾	-295
Realizace projektu „Zvýšení kapacit a efektivity gruzínské kynologické služby“ ³⁾	1 371
Předání majetku v k.ú. Český Těšín do správy ÚZSVM ²⁾	-76
Realizační dohoda mezi GŘC a GŠ AČR	-76
CELKEM	-56 057

¹⁾ Navýšení rozpočtu z kapitoly 398 – Všeobecná pokladní správa.

²⁾ Snížení rozpočtu běžných v rámci kapitoly 312.

³⁾ Navýšení rozpočtu běžných výdajů z prostředků České rozvojové agentury Ministerstva zahraničních věcí ČR.

Rozpočet byl snížen o 60 mil. Kč ve prospěch kapitoly 327 MD na základě Usnesení vlády ČR č. 206 ze dne 27. 3. 2018 v důsledku kompenzace slev jízdného pro seniory, děti, žáky a studenty, v rámci kapitálových výdajů byl rozpočet snížen o 7 mil. Kč a v běžných výdajích byl rozpočet snížen o 53 mil. Kč.

Na žádost GŘC bylo dále provedeno rozpočtové opatření, které nemělo vliv na výši výdajů celkem, ale

- kterým byl provedeno pouze navýšení ukazatele „Zahraníční rozvojová spolupráce“ ve výši 454 tis. Kč, v případě ukazatele „Výdaje na činnost celní správy“ byla tato částka převedena z odvětvového třídění 614300 na 622230,
- kterým byl proveden pouze přesun rozpočtových prostředků mezi průřezovými ukazateli výdajů. Snížení ukazatele „Výdaje na činnost celní správy“ a navýšení ukazatele „Sociální dávky“ ve výši 47,2 mil. Kč,
- kterým bylo provedeno navýšení ukazatele „Výdaje spolufinancované z rozpočtu EU – podíl SR“ ve výši 242 tis. Kč. V případě ukazatele „Výdaje na činnost celní správy“ byla tato částka převedena ze zdroje IISSP 1100000 na zdroj IISSP 1112107 v souvislosti s komunitárním programem Customs 2020.

Celkový rozpočet výdajů v roce 2018 činil, po provedených úpravách schváleného rozpočtu a po zapojení mimorozpočtových prostředků ve výši 31,8 mil. Kč, v tom ze zdroje FKSP 145 tis. Kč, a zapojení nároků z nespotřebovaných výdajů ve výši 1 015,3 mil. Kč, celkem 6 762,8 mil. Kč. Z konečného rozpočtu výdajů činily kapitálové výdaje celkem 1 027,7 mil. Kč a běžné výdaje 5 735,1 mil. Kč.

Skutečné výdaje dosáhly celkové výše 6 007,8 mil. Kč, tj. 105,1 % upraveného rozpočtu, z toho čerpány výdaje kapitálové 479,3 mil. Kč (131,5 % upraveného rozpočtu) a běžné 5 528,5 mil. Kč (105,1 % upraveného rozpočtu). V porovnání s výsledky za rok 2017 jsou skutečné výdaje celní správy za rok 2018 vyšší o 587,4 mil. Kč, tj. o 10,8 %.

Tabulka č. 40: Přehled čerpání kapitálových výdajů

k 31. 12. 2018 v tis. Kč

Čerpání kapitálových výdajů	Částka
Pořízení nehmotného investičního majetku	162 836
Pořízení hmotného investičního majetku	316 416
v tom: rekonstrukce budov, objektů a dokončení nových objektů	116 939
pořízení strojů, přístrojů a zařízení	47 169
nákup dopravních prostředků	119 420
pořízení výpočetní techniky	32 888
Nákup pozemků	0
Ostatní (převody zúčtování programů)	
CELKEM	479 252

Veškeré kapitálové výdaje byly určeny na programy reprodukce majetku 012V21 a 112V21.

10.2.2 Výdaje na financování programů reprodukce majetku v roce 2018

Ve schváleném rozpočtu výdajů na rok 2018 byl pro program **012V21 Rozvoj a obnova materiálně-technického zabezpečení celní správy** stanoven GŘC jako průřezový ukazatel „Výdaje vedené v informačním systému programového financování EDS/SMVS celkem“ ve výši 542,5 mil. Kč, ten zahrnoval 371,5 mil. Kč kapitálových výdajů a 171 mil. Kč běžných výdajů. V rámci celkové výše schváleného rozpočtu GŘC pro program 012V21 byly schváleny výdaje pro plánované spolufinancované projekty EU v průřezovém ukazateli „Výdaje spolufinancované z rozpočtu EU bez SZP celkem“ ve výši 55,6 mil. Kč, v tom podíl ze SR 11,2 mil. Kč a podíl rozpočtu EU 44,4 mil. Kč. Rozpočet GŘC byl snížen rozpočtovým

opatřením dle UV č. 206/2018 o částku 36 mil. Kč celkem, přesunutou ve prospěch MD. Rozpočet po úpravě činil 506,5 mil. Kč.

GŘC bylo v roce 2018 po ukončení NNV oprávněno překročit rozpočet výdajů programového financování z titulu NNV o 923,2 mil. Kč celkem. Z částky 721,4 mil. Kč, zapojené k 31. 12. 2018 do financování programů, bylo určeno na kapitálové výdaje 637,7 mil. Kč a 83,6 mil. Kč bylo určeno na běžné výdaje. Dále z titulu povoleného překročení rozpočtu o zapojené zahraniční mimorozpočtové prostředky byl program 012V21 v hodnoceném období navýšen o 25,5 mil. Kč celkem v kapitálových výdajích. V tom z rezervního fondu GŘC byla zapojena částka 25,4 mil. Kč celkem a z fondu kulturních a sociálních potřeb GŘC bylo zapojeno 145 tis. Kč pro rekonstrukci rekreačních zařízení CS.

Celkový rozpočet programů reprodukce majetku představoval po zapojení výše uvedených zdrojů k 31. 12. 2018 částku 1 253,4 mil. Kč, z toho 1 027,7 mil. Kč činil celkový rozpočet kapitálových výdajů a 225,7 mil. Kč činil rozpočet běžných výdajů v programu.

Tabulka č. 41: Čerpání prostředků v programech reprodukce majetku

k 31. 12. 2018 v tis. Kč

ČERPÁNÍ PROSTŘEDKŮ	ČÁSTKA
Upravený rozpočet	224 241
Nároky z nespotřebovaných výdajů z předchozích let	447 688
Rezervní fond	22 241
FKSP	145
CELKEM	694 315
z toho: kapitálové výdaje	479 252
běžné výdaje	215 063

Z konečného rozpočtu výdajů programového financování GŘC v **programu 012V21** celkem ve výši 1 230,1 mil. Kč byly čerpány prostředky celkem ve výši 672,2 mil. Kč, tj. 54,6 % ke konečnému rozpočtu a tj. 132,7 % k upravenému rozpočtu programu ve výši 506,5 mil. Kč. Kapitálové výdaje byly čerpány ve výši 457,2 mil. Kč, běžné výdaje ve výši 215,1 mil. Kč.

Tabulka č. 42: Rozpočet výdajů v programu 012V21

k 31. 12. 2018 v tis. Kč

	ROZPOČET VÝDAJŮ	ČÁSTKA
Rozpočet	CELKEM	1 230 184
	z toho: kapitálové výdaje	1 004 462
	běžné výdaje	225 722
Čerpáno	Rozpočet na rok 2018	224 241
	Nároky z nespotřebovaných výdajů z předchozích let	425 585
	Rezervní fond	22 241
	FKSP	145
	CELKEM	672 212
	z toho: kapitálové výdaje	457 149
	běžné výdaje	215 063

Z konečného rozpočtu výdajů programového financování GŘC v **programu 112V21** Rozvoj a obnova materiálně-technického zabezpečení celní správy celkem ve výši 23,2 mil. Kč kapitálových výdajů byly k 31. 12. 2018 čerpány NNV v částce 22,1 mil. Kč na ukončení prodloužených stavebních akcí (čerpání představuje 95,1 % z konečného rozpočtu programu).

Rozpočtové prostředky určené pro předfinancování schválených projektů spolufinancované EU byly v hodnoceném období čerpány ve výši 21,4 mil. Kč, tj. 17,8 % k celkovému rozpočtu ve výši 120,3 mil. Kč. Realizace a čerpání u projektů závisí na úspěšném průběhu výběrových řízení. Během roku 2018 probíhala řízení o změnách v projektech, následně byla zahájena výběrová řízení. K čerpání dojde u prodloužených projektů až v roce 2019 z NNV. Nevyužitá NNV ze snížených bilancí projektů EU byly v hodnoceném období ukončeny ve výši 32,9 mil. Kč.

10.2.3 Běžné výdaje za rok 2018

Schválený rozpočet celkových běžných výdajů ve výši 5 400,2 mil. Kč se v průběhu roku 2018 snížil celkem o 49 mil. Kč. Upravený rozpočet běžných výdajů tak činil 5 351,3 mil. Kč a byl dále v průběhu roku navýšen o NNV ve výši 377,6 mil. Kč a o prostředky uvolněné z rezervního fondu ve výši 6,3 mil. Kč tzn., že celkový rozpočet běžných výdajů k 31. 12. 2018 činil 5 735,1 mil. Kč.

Skutečné čerpání běžných výdajů činilo 5 528,5 mil. Kč, tj. 103,3 % upraveného rozpočtu. Ve srovnání s rokem 2017 je čerpání běžných výdajů v roce 2018 vyšší o 496,6 mil. Kč, tj. o 9,9 %.

Největší podíl na celkových běžných výdajích měly osobní výdaje, na které bylo vynaloženo úhrnem 4 685,3 mil. Kč, tj. 78 % celkových výdajů, resp. 84,8 % běžných výdajů. Ve srovnání se stejným obdobím roku 2017 bylo v roce 2018 na osobní výdaje vynaloženo o 449 mil. Kč více, tj. o 10,6 %.

Tabulka č. 43: Čerpání osobních výdajů

k 31. 12. příslušného roku v mil. Kč

Osobní výdaje	Částka
Platy zaměstnanců celkem	3 053,5
z toho: služební příjmy celníků	2 490,4
platy zaměstnanců	563,1
Ostatní osobní výdaje	9,6
Povinné pojistné plac. zaměstnavatelem	1 041,3
Převod FKSP	61,1
Sociální dávky celkem	519,8
CELKEM	4 685,3

Čerpání prostředků na **platy** v roce 2018 se při porovnání s rokem 2017 zvýšilo o 10,6 %, což v absolutním vyjádření představuje částku 291,4 mil. Kč. Za hlavní faktory,

jejichž působením došlo k meziročnímu nárůstu čerpání prostředků na platy/služební příjmy v porovnání s rokem 2017, lze označit:

- nařízení vlády č. 321/2017 Sb., kterým se mění nařízení vlády č. 330/2016 Sb., kterým se stanoví stupnice základních tarifů pro příslušníky bezpečnostních sborů pro rok 2017, ve znění nařízení vlády ČR č. 126/2017 Sb., kterým byly s účinností od 1. 11. 2017 zvýšeny stupnice základních tarifů pro příslušníky bezpečnostních sborů,
- nařízení vlády č. 340/2017 Sb., kterým se mění nařízení vlády č. 564/2006 Sb., o platových poměrech zaměstnanců ve veřejných službách a správě, ve znění pozdějších předpisů, kterým byly s účinností od 1. 11. 2017 zvýšeny stupnice platových tarifů pro občanské zaměstnance.

Průměrný měsíční plat byl rozpočtován ve výši 40 515 Kč, skutečný průměrný vyplacený měsíční plat za rok 2018 činí 44 990 Kč. Dosažení vyššího průměrného platu bylo umožněno tím, že v roce 2018 nedošlo, zejména v kategorii celníků, k faktickému plnému naplnění stanoveného limitu počtu funkčních míst pro rok 2018. Na zvýšení průměrného vyplaceného platu za rok 2018, v porovnání s průměrným rozpočtovaným platem, se rovněž podílelo zapojení NNV, a to v rámci výdajů na platy občanských zaměstnanců v celkové výši 16,8 mil. Kč a v rámci výdajů na služební příjmy celníků v celkové výši 18,4 mil. Kč.

V roce 2018 činilo čerpání rozpočtových prostředků na položce **ostatní osobní výdaje** celkem 5,9 mil. Kč, což představuje oproti roku 2017 zvýšení o 0,7 %. V lednu 2019 byly z depozitního účtu převedeny ve prospěch nedaňových příjmů nevyčerpané prostředky určené na ostatní osobní výdaje za měsíc prosinec ve výši 1,8 mil. Kč.

Tabulka č. 44: Čerpání finančních prostředků na projekty

k 31. 12. 2018 v Kč

Projekt	Finanční prostředky v Kč			
	celní správa	EU	Česká rozvojová agentura	CELKEM
Projekt kynologie			156 847	156 847
Projekt Expert Teams - BTI	19 763	19 763		39 526
Projekt Expert Teams - LABO	15 950	15 950		31 900

- Finanční prostředky ve výši 362 686 Kč na realizaci projektu „Zvýšení kapacit a efektivity gruzínské kynologické služby“ byly celní správě poskytnuty Českou rozvojovou agenturou. Nedočerpané prostředky ve výši 205 839 Kč byly převedeny do NNV pro využití v dalších etapách realizace projektu.
- Projekt Expert Teams - BTI (Expert Teams pooling expertise to resolve komplex cases of divergent tariff classification), TAXUD/2016/DE/203, je realizován na základě dohody mezi EK a participujícími členskými státy.
- Projekt Expert Teams - LABO (Expert team pooling and sharing specific analytical expertise of Customs Laboratories at EU level), TAXUD/2016/DE/204, je realizován na základě dohody mezi EK a participujícími členskými státy.

Výdaje na položce odstupné vznikly proplacením odstupného v důsledku snižování počtu funkčních míst vyplývajících z organizačních změn realizovaných v roce 2018.

Po odečtení nevyčerpaných prostředků na odstupné ve výši 368 tis. Kč, které byly v lednu 2019 převedeny z depozitního účtu ve prospěch nedaňových příjmů, činí čisté čerpání prostředků vyplacených na odstupném 632 tis. Kč. Odstupné bylo v roce 2018 vyplaceno 7 občanským zaměstnancům, jejichž místa byla zrušena. Oproti roku 2017 se čisté čerpání finančních prostředků vyplacených formou odstupného snížilo o 15,3 %.

Výdaje na kázeňské odměny poskytnuté formou peněžních darů byly čerpány v rámci kázeňské pravomoci jednotlivých služebních funkcionářů. Celkové čerpání na této podpoložce činilo 2,1 mil. Kč a dosáhlo tak úrovně roku 2017.

Výdaje na ostatní platby za provedenou práci jinde nezařazené jsou určeny na výplatu příplatku za službu v zahraničí pro příslušníky vyslané do zahraničních misí. V roce 2018 se příslušníci celní správy účastnili mise EUMM Gruzie. Čerpání na této podpoložce, včetně příplatků za službu v zahraničí vyplacených se služebním příjmem za prosinec 2018, dosáhlo výše 615 tis. Kč a v porovnání s rokem 2017 se tak snížilo o 60,7 %. Hlavním důvodem snížení čerpání výdajů na této podpoložce je menší počet příslušníků celní správy působících v zahraničních misích.

Výdaje na **povinné pojistné placené zaměstnavatelem** za rok 2018 činily 1 041,3 mil. Kč, což představuje 98,5 % konečného rozpočtu na rok 2018. Oproti roku 2017 se výdaje na povinné pojistné zvýšily o 10,5 %, v absolutní částce o 99,1 mil. Kč. Vzhledem k přímé vazbě výdajů na povinné pojistné hrazené zaměstnavatelem na vývoj v oblasti platů byly celkové výdaje na povinné pojistné ovlivněny stejnými faktory jako výdaje na platy zaměstnanců celní správy.

GŘC v roce 2018 nečerpalo žádné prostředky na výplatu mzdových náhrad.

Čerpání prostředků na příděl do **FKSP** (průřezový závazný ukazatel) ve výši 61,1 mil. Kč představuje 99,6 % upraveného rozpočtu.

Výdaje na **sociální dávky** byly v roce 2018 čerpány ve výši 519,8 mil. Kč, tj. 99,8 % upraveného rozpočtu. V porovnání s rokem 2017 je čerpání výdajů na sociální dávky v roce 2018 vyšší o 53,7 mil. Kč, tj. o 11,5 %.

Tabulka č. 45: Čerpání rozpočtových prostředků na sociální dávky celníků

k 31. 12. 2018 v tis. Kč

Položka	Čerpání za rok 2017	Upravený rozpočet 2018	Čerpání za rok 2018	Plnění v %	Podíl skut. 2018/2017
54101 - Nemoc. pro celníky	7 747	11 292	10 930	96,8	141,1
54102 - Vyr. přísp. v mateř.	9	14	14	100,0	155,6
54103 - Pen. pomoc v mateř.	6 064	5 908	5 850	99,0	96,5
54104 - Dávky nemoc. j.n.		500	372	74,4	
Mezisosčet	13 820	17 714	17 166	96,9	124,2
54105 - Odchodné	20 937	45 455	45 306	99,7	216,4
54106 – Výsluhový příspěvek	430 370	456 141	456 005	100,0	106,0
54107 - Úmrtné	948	1 300	1 282	98,6	135,2
Mezisosčet	452 255	502 896	502 593	99,9	111,1
5410 - Sociální dávky celkem	466 075	520 610	519 759	99,8	111,5

Celkové čerpání rozpočtových prostředků za pododdíl 412 - Dávky nemocenského pojištění v roce 2018 činilo 17,2 mil. Kč, což představuje oproti roku 2017 zvýšení čerpání o 24,2 %. Nejvyšší tempo změny v rámci pododdílu 412 zaznamenala podpoložka 54101 - Nemocenské pro celníky, a to zvýšení čerpání o 41,1 %.

Na pododdílu 415 - Zvláštní sociální dávky příslušníků ozbrojených sil a bezpečnostních sborů při skončení služebního poměru bylo v roce 2018 čerpáno 502,6 mil. Kč. V porovnání s rokem 2017 tak došlo ke zvýšení výdajů o 11,1 %, tj. 50,4 mil. Kč. Největší změna čerpání v porovnání s rokem 2017 byla vykázána u podpoložky 54105 - Odchodné (nárůst o 116,4 %, v absolutní částce o 24,4 mil. Kč).

Počet osob pobírajících výsluhový příspěvek se v roce 2018 zvýšil na 4 114 osob, tj. nárůst o 83 nově vyplácených výsluhových příspěvků. Celkové výdaje na výsluhové příspěvky v roce 2018 činily 456 mil. Kč a bylo vyplaceno 49 099 dávek. Průměrný výsluhový příspěvek v roce 2018 činil 9 288 Kč. Současně bylo v roce 2018 vyplaceno odchodné 173 bývalým celníkům v celkovém objemu 45,3 mil. Kč, přičemž průměrná výše odchodného dosáhla částky 261 885 Kč.

Schválený rozpočet pro ostatní běžné výdaje ve výši 747,1 mil. Kč byl v průběhu roku 2018 sice snížen rozpočtovými opatřeními o 97,3 mil. Kč, avšak dále navýšen o uvolněné NNV v celkové výši 329,8 mil. Kč a o zapojené mimorozpočtové prostředky ve výši 6 mil. Kč, tzn., že celkový rozpočet pro tento ukazatel k 31. 12. 2018 činil 985,7 mil. Kč. Z těchto zdrojů bylo skutečně vyčerpáno celkem 843,3 mil. Kč, tj. 129,8 % upraveného rozpočtu. Ve srovnání s rokem 2017 došlo v roce 2018 k vyššímu čerpání těchto výdajů o 47,6 mil. Kč, tj. o 5,7 %.

U ostatních běžných výdajů na provozování programu 012V21, podprogramů 012V2110 a 012V2120, bylo v hodnoceném období čerpáno 215,1 mil. Kč celkem, tj. 95,3 % z konečného rozpočtu běžných výdajů roku 2018 ve výši 225,7 mil. Kč. Částka 132,6 mil. Kč byla čerpána z upraveného rozpočtu roku 2018 v celkové výši 142,1 mil. Kč. Ze zapojených nároků v celkové výši 83,6 mil. Kč bylo celkem čerpáno 82,5 mil. Kč.

V roce 2018 činily objemově největší podíl ostatních běžných výdajů výdaje za nákup služeb, které činily celkem 311,5 mil. Kč, tj. 36,9 % z celkových ostatních běžných výdajů ve výši 843,3 mil. Kč. Největší výdaje byly vynaloženy za úklid, pravidelné servisní prohlídky a revize, tříděný odpad, pronájem střelnice, a zejména na příspěvek na závodní stravování zaměstnanců (31,3 mil. Kč). Další významné čerpání výdajů představuje položka Nájemné (pronájmy nemovitostí a pozemků, parkování služebních motorových vozidel celní správy a nájmu za umístění převaděčů celní správy na zařízeních Českých radiokomunikací). V rámci čerpání výdajů podseskupení 516 byly čerpány i prostředky rezervního fondu GŘC ve výši 88 tis. Kč v rámci programu Customs 2020.

Materiálové výdaje byly v roce 2018 čerpány ve výši 194,5 mil. Kč a představovaly 23,1 % z celkových ostatních běžných výdajů. V meziročním srovnání bylo čerpání materiálových výdajů v roce 2018 vyšší o 16,9 mil. Kč (o 9,5 %). Programové výdaje činily celkem 79,8 mil. Kč, tj. 98,7 % z konečného rozpočtu materiálových výdajů ve výši 80,8 mil. Kč. Realizované výdaje představují především nákup drobného majetku a komponent výpočetní techniky, zejména PC, modemů a mobilních telefonů. Výdaje mimo program 114,7 mil. Kč, tj. 59,2 % z konečného rozpočtu ve výši 193,7 mil. Kč. Největším

výdajem tohoto podseskupení jsou nákupy prádla, oděvů a obuvi, pořízení DHDM do 40 000 Kč, nákupy kancelářského materiálu apod.

Ostatní nákupy činily k 31. 12. 2018 celkem 119,3 mil. Kč, tj. 87,4 % konečného rozpočtu těchto výdajů. V rámci podseskupení 517 byly čerpány také prostředky rezervního fondu GŘC ve výši 5,1 mil. Kč na program Customs 2020. Výdaje ICT činily celkem 8,6 mil. Kč, tj. 100 % z konečného rozpočtu ostatních nákupů ve výši 8,6 mil. Kč. Realizované výdaje představují úhradu nezbytných oprav výpočetní techniky a pořízení licencí a software do 60 tis. Kč. Výdaje mimo program dosáhly celkem 110,8 mil. Kč, tj. 86,6 % z konečného rozpočtu ve výši 127,9 mil. Kč. V porovnání s rokem 2017 vzrostlo čerpání výdajů na ostatní nákupy o částku 4 mil. Kč, tj. o 3,4 %. Cestovní náhrady činily v roce 2018 celkem 59,7 mil. Kč, z toho výdaje na tuzemské cestovné činilo 48,8 mil. Kč a na zahraniční cestovné 10,6 mil. Kč.

Významný podíl (12,2 %) na celkových ostatních běžných výdajích představovaly výdaje na nákup vody, paliv a energie ve výši 103,1 mil. Kč, tj. 92,4 % upraveného rozpočtu těchto výdajů na rok 2018. V porovnání s rokem 2017 jsou tyto výdaje vyšší o částku 4,4 mil. Kč, tj. o 4,3 %.

Tabulka č. 46: Čerpání ostatních běžných výdajů

k 31. 12. 2018 v mil. Kč

	Částka
Nákup služeb	311,5
z toho: nákup ostatních služeb	102,3
nájemné	59,5
služby ICT	124,7
ostatní	25
Materiálové výdaje	194,5
z toho: výdaje ICT	79,8
výdaje mimo program	114,7
Ostatní nákupy	119,3
z toho: výdaje ICT	8,6
výdaje mimo program	110,8
v tom: cestovní <i>náhrady</i>	59,7
Nákup vody, paliv a energie	103,1
z toho: pohonné hmoty	35,2
elektrické energie	31,9
teplo	18,5
plyn	9,1
voda	8,2
ostatní paliva a energie	0,1
Ostatní položky	114,9
z toho: nákup kolků	54,4
v tom: <i>nákup kontrolních pásek na značení lihu</i>	52,8
platba EU 1)	33,2

	Částka
náhrady nákladů styčného celního úředníka a jeho asistentku v Německu	3,6
náhrady nákladů styčného celního důstojníka při instituci EUROPOL v Haagu ²⁾	2,5
poskytnuté náhrady soudních řízení a za pracovní úrazy	6,3
výdaje ICT	2,1
ostatní	12,8

¹⁾ Úhrada na základě zprávy z inspekční mise EK č. 15-25-1 (PREKLUZE) a č. 14-25-1 (DISCOUNT).

²⁾ Na náhradu nákladů byly čerpány především finanční prostředky poskytnuté z kapitoly Všeobecná pokladní správa, a to částka 2,4 mil. Kč, zbývající část ve výši 63 tis. Kč byla uhrazena přímo z rozpočtu GŘC.

Výdaje na ostatních položkách běžných výdajů k 31. 12. 2018 činily celkem 114,9 mil. Kč. Největšími výdaji byl nákup kolků ve výši 54,4 mil. Kč, z toho činily výdaje na nákup kontrolních pásek na značení lihu celkem 52,8 mil. Kč. Výdaje ICT na odměny za užití duševního vlastnictví celkem 2,1 mil. Kč, tj. 100 % z konečného rozpočtu. Tyto výdaje představují realizované nákupy uživatelských a licenčních práv k počítačovým programům.

10.3 Provozní zabezpečení celní správy

10.3.1 Investiční výstavba

Pro pořízení a obnovu nemovitého majetku celní správy v roce 2018 byla schválena bilance ve výši 328,4 mil. Kč, čerpány byly finanční prostředky ve výši téměř 121 mil. Kč na stavební akce a na projektovou činnost nově zahajovaných stavebních akcí.

K 31. 12. 2018 bylo zaregistrováno 27 stavebních akcí s bilancí 253,8 mil. Kč, z toho bylo ukončeno 11 stavebních akcí za 121 mil. Kč, tj. 47,7 % konečného rozpočtu. Na 6 stavebních akcích dále probíhá víceletá stavební činnost, na 6 akcích běží projektová příprava a inženýrská činnost. U 3 akcí probíhají geologické nebo přípravné realizační studie.

V roce 2018 byly čerpány zvláštní finanční prostředky přidělené v roce 2016 na pořízení a obnovu objektů pro rozšířené trestní kompetence celní správy (projekt ROKOTR), z kterých byly dokončovány rekonstrukční práce u 6 objektů po celém území ČR za celkem 28 mil. Kč.

Mezi největší investiční akce realizované v roce 2018 patřila rekonstrukce a modernizace bytovací části Školického střediska CS Jíloviště v hodnotě 55,3 mil. Kč. Dále pokračovala projektová příprava pro rozsáhlou investici ve výcvikovém kynologickém zařízení Heřmanice k vybudování 2 nových bytovacích objektů v hodnotě 50 mil. Kč, a projektová příprava na rekonstrukci areálu CÚ Karlovy Vary v plánované hodnotě 50 mil. Kč. Byl realizován projekt Výcvik služebních psů spolufinancován z prostředků EU, Fondu pro vnitřní bezpečnost, pro výstavbu nové výcvikové haly v kynologickém areálu Kněžves.

10.3.2 Autoprovoz

V roce 2018 bylo pořízeno celkem 157 vozidel za 98,8 mil. Kč. Mimo jiné byla provedena obnova 17 nákladních vozidel, 26 referentských vozidel, 22 vozidel s výstražným

zařízením a 14 kynologických vozidel. Bylo provedeno technické zhodnocení 15 vozidel Ford přestavbou na mobilní kanceláře a pro činnosti útvarů Pátrání a Dohledu byly nakoupeny služební vozidla. V rámci akce ROKOTR bylo pořízeno 24 osobních vozidel.

10.3.3 Technika

V rámci zabezpečení objektů systémy EZS, EPS a dalšími bezpečnostními systémy bylo investováno na několika objektech celní správy včetně GŘC celkem 3,4 mil. Kč. Na nákup techniky bylo čerpáno celkem 21,7 mil. Kč, v tom největší položkou byl nákup speciálních technických zařízení pro zvýšení bezpečnosti na letištích a pro pomoc při odhalování nebezpečných látek, drog a výbušnin, pro letiště VH Praha a Brno Tuřany za 10,9 mil. Kč. Z drobné techniky bylo pořízeno 20 vozidlových radiostanic, průchozí detektor kovů do vstupu budovy GŘC, technika pro skladování a různá technika pro kontrolní a pátrací činnosti apod. V rámci projektu Kontrola přepravy nebezpečných látek bylo nakoupeno 5 přenosných infračervených spektrometrů pro letiště VH Praha za téměř 6 mil Kč.

11. Interní audit a vnitřní kontrolní činnost

11.1 Interní audit

V roce 2018 bylo provedeno nebo zajištění provedení 9 interních auditů. Bylo provedeno 8 standardních interních auditů, ze kterých vyplynulo celkem 65 doporučení pro služební funkcionáře auditovaných a metodických útvarů. Mimo to byl proveden pravidelný audit kybernetické bezpečnosti, který pro GŘC zabezpečuje externí dodavatel a ze kterého vyplynulo dalších 7 doporučení. Jednotlivá doporučení odrážejí míru rizikovosti příslušného nedostatku z hlediska negativního dopadu na činnost celní správy.

Nebyly zjištěny nedostatky, které by zásadně nepříznivě ovlivnily činnost celní správy a byly překážkou při plnění stanovených cílů. Nicméně byly zjištěny takové skutečnosti, které nenaplnují zásady pro zajištění hospodárného, efektivního a účelného vynakládání finančních prostředků nebo mají charakter ovlivňující činnost jednotlivých útvarů.

Závěry interního auditu byly projednány s odpovědnými funkcionáři, kteří k jednotlivým doporučením přijímali odpovídající opatření ke snížení možných rizik. Tato doporučení nejčastěji směřovala ke zvýšení podílu a kvality kontroly služebních funkcionářů a odpovědných zaměstnanců, k dodržování řídicí kontroly, k řízení a předcházení rizik, k aktualizaci nebo doplnění vnitřních aktů řízení a dohod o spolupráci, k zajištění správné funkčnosti softwarových nástrojů a k hospodárnému, efektivnímu a účelnému vynakládání finančních prostředků.

11.2 Vnější kontrolní činnost

V roce 2018 bylo provedeno nebo zahájeno celkem 27 kontrol. EK provedla kontrolu tradičních vlastních zdrojů, která nebyla dosud ukončena. Evropský účetní dvůr prováděl Audit k prohlášení o věrohodnosti za rozpočtový rok 2017, týkající se příjmů tradičních vlastních zdrojů, který nebyl dosud ukončen. Ministerstvo financí (dále jen „MF“) provedlo kontrolu plánů krizové připravenosti a tematickou dohlídku na kontrolu dodržování zákona č. 106/1999 Sb., bez zjištěných nedostatků. Auditní orgán MF provedl audity operace s

názvem "Výcvik služebních psů" a operace s názvem "Analýza rizik u cestujících", bez zjištěných nedostatků. MV provedlo kontrolu výdajů vykázaných v projektu v rámci národního programu Fondu pro vnitřní bezpečnost, bez zjištěných nedostatků. Odbor zdravotnického zabezpečení MV provedl celkem 2 kontroly, bez zjištěných nedostatků. MMR provedlo 2 kontroly zaměřené na dodržování podmínek pro organizování a provádění dražby, při kterých byly zjištěny nedostatky. Úřad pro ochranu osobních údajů provedl kontrolu dodržování povinností správce/zpracovatele osobních údajů, bez zjištěných nedostatků. Nejvyšší kontrolní úřad zahájil kontrolní akci č. 18/32 „Příjmy SR vybírané v oblasti zdaňování práce“, která zatím nebyla dokončena. Kancelář Poslanecké sněmovny, Stálá komise Poslanecké sněmovny pro kontrolu poskytnutí údajů z centrální evidence účtů, zahájila 2 kontroly. Finanční úřady provedly celkem 10 kontrol, které byly převážně zaměřeny na odvodovou povinnost finančních prostředků SR a výběr správních poplatků, bez zjištěných nedostatků. Bez nedostatků byly ukončeny také 2 kontroly certifikačních a akreditačních institucí. Na základě výsledků vnější kontrolní činnosti bylo přijato 6 opatření k nápravě zjištěných nedostatků.

11.3 Vnitřní kontrolní a inspekční činnost

V celní správě bylo v roce 2018 provedeno celkem 5 388 kontrol, z nichž odbornými útvary GŘC bylo provedeno 363 plánovaných a operativních kontrol a služebními funkcionáři na všech úrovních řízení bylo provedeno 5 025 plánovaných a operativních kontrol výkonu práce nebo služby podřízených zaměstnanců.

Kontroly odborných útvarů směřovaly zejména na CÚ, a to sestupně do agend celního řízení, správy daní, dohledu nad subjekty, vymáhání, činnosti služebních funkcionářů nebo vedoucích pracovníků, kontrol zpoplatněných komunikací, právních činností, nedaňových kontrol, správy příjmů, kontrol Intrastatu a mobilního dohledu. Služební funkcionáři se v rámci kontrol zaměřili především na činnosti služebních funkcionářů nebo vedoucích pracovníků a dále do agend celního řízení, mobilního dohledu, správy daní, správy příjmů, kontrol zpoplatněných komunikací, dohledu nad subjekty, kontrol po propuštění zboží, daňových kontrol a daňového dozoru.

Nedostatky zjištěné odbornými útvary se vyskytovaly převážně v agendách CÚ celního řízení, činnosti služebních funkcionářů nebo vedoucích pracovníků, dohledu nad subjekty, právních činností a správy daní. U provedených kontrol služebním funkcionářem byly zjištěny nedostatky především v agendách CÚ vztahující se k celnímu řízení, spisové službě, činnosti služebních funkcionářů nebo vedoucích pracovníků, daňových kontrol, vymáhání, správy daní, kontrol po propuštění zboží, podpory administrativy řízení, daňového dozoru a kontroly Intrastatu. Nejvíce kontrol bylo zakončeno s negativním zjištěním. Na základě výsledků kontrol provedených odbornými útvary bylo přijato 237 náležitých opatření k nápravě zjištěných nedostatků. K výsledkům kontrol provedených služebními funkcionáři bylo přijato 421 opatření k odstranění nedostatků nebo jako preventivních.

V roce 2018 bylo formou inspekční činnosti zahájeno prověřování 25 podnětů zaměřených na prošetření a dokumentaci možného protiprávního jednání zaměstnanců celní správy. Tato inspekční činnost byla zaměřena zejména do oblasti fiskálního příjmu

do SR, hospodaření s majetkem státu, možný únik informací z výkonu služby a použití zbraně a donucovacích prostředků. Na základě výsledků inspekční činnosti bylo přijato 52 opatření.

11.4 Vyřizování stížností, oznámení, podnětů a petic

V roce 2018 celní správa zaevidovala a vyřídila celkem 53 stížností, z toho 8 bylo dále napadeno žádostí o přešetření způsobu vyřízení stížnosti. Celkem 37 stížností směřovalo do daňové oblasti a bylo vyřizováno dle daňového řádu, 16 stížností bylo vyřizováno v souladu se správním řádem. Z počtu 53 vyřízených stížností byly 2 shledány důvodnými nebo částečně důvodnými, což činí 3,8 % z celkového počtu vyřízených stížností. Důvodné stížnosti směřovaly v obou případech proti nesprávnému postupu orgánů celní správy. V roce 2018 nebyla orgány celní správy přijata ani vyřizována žádná petice.

V roce 2018 bylo na bezplatné protikorupční telefonní lince registrováno celkem 14 volání, přičemž podezření na korupci nebylo zaznamenáno. Na elektronickou adresu bylo v roce 2018 doručeno 26 relevantních podání, z toho 1 podání bylo prověřeno formou inspekční činnosti s následným předáním GIBS. Většina doručených podání upozorňovala na podezření z porušování zákona u fyzických nebo právnických osob ve vztahu ke kompetencím celní správy. Zbývající část podání směřovala do oblasti poradenství nebo ověření správnosti postupu vůči orgánům celní správy.

Tabulka č. 47: Souhrnné ukazatele z agendy vnitřních činností

za období 2017–2018

Rok	2017	2018
Vnější kontrolní činnost (provedená orgány veřejné správy ČR a EU v celní správě)	35	27
Vnitřní kontrolní činnost	4798	5388
z toho: kontroly provedené odbornými útvary	406	363
kontroly provedené služebními funkcionáři	4392	5025
Inspekční činnost	28	25
Přijatá opatření na základě výsledků kontrolní a inspekční činnosti	807	716
Vyřízené stížnosti a petice	83	53
z toho: důvodných a částečně důvodných	8	2

12. Oblast bezpečnosti

12.1 Ochrana utajovaných informací

Pro zajištění činnosti informačních systémů celní správy v režimu ochrany utajovaných informací byla v průběhu roku 2018 připravována realizace záměru modernizace IS/V-LAN celní správy. V současnosti jsou provozovány dva certifikované informační systémy v provedení lokální počítačové sítě. S ohledem na zastaralé technologické vybavení těchto sítí a na doporučení Národního úřadu pro kybernetickou a informační bezpečnost má dojít ke sloučení obou sítí do jedné síťové domény a k obměně hardwarového vybavení. Realizace modernizace je plánována na rok 2019.

V oblasti administrativní bezpečnosti se oproti roku 2017 snížil počet evidovaných dokumentů EU, a naopak se podstatně zvýšil počet evidovaných dokumentů ostatních cizích mocí. U národních dokumentů se výrazně zvýšil počet zaevidovaných dokumentů vyšších stupňů utajení.

V rámci celní správy byl v roce 2018 počet držitelů oznámení stupně utajení Vyhrazené a počet držitelů osvědčení stupně utajení Důvěrné prakticky shodný s rokem 2017; počet držitelů osvědčení stupně utajení Tajné významně vzrostl, a to z důvodu příchodu příslušníků (držitelů osvědčení) od jiných bezpečnostních sborů.

12.2 Krizové řízení

Na základě Usnesení Výboru pro civilní nouzové plánování ze dne 13. 7. 2017 č. 428 se celní správa účastnila jednání meziresortní pracovní skupiny pro aktualizaci směrnic upravujících postupy při podezření na vysoce nakažlivou nemoc. V rámci těchto jednání byl vymezen podíl celní správy na postupu zasahujících složek.

12.3 Objektová bezpečnost

V roce 2018 pokračovala celní správa v opatřeních souvisejících s usnesením Ústředního krizového štábu č. 1/2014 ze dne 28. 11. 2014, kdy byl vyhlášen I. stupeň bezpečnostní ochrany objektů pro všechny objekty ústředních správních úřadů. V návaznosti na toto usnesení došlo k dalšímu navýšení bezpečnosti objektu GŘC. V průběhu roku byla posuzována objektová bezpečnost u vybraných objektů celní správy a navržena příslušná bezpečnostní opatření (umístění systémů PZTS, CCTV a EKV).

12.4 Ochrana osobních údajů

V oblasti zpracování a ochrany osobních údajů byla v souvislosti s Obecným nařízením o ochraně osobních údajů „GDPR“ provedena rozdílová analýza, kterou zpracovala celní správa v součinnosti s vybranou externí firmou. Dokument poskytl vedení organizace informace a přehled o aktuálním stavu v oblasti zpracování a ochrany osobních údajů v rámci celé celní správy. Na základě provedené analýzy byl vytvořen Plán implementace GDPR, ve kterém jsou identifikována organizační a technická opatření, která již byla a musí být v celní správě postupně implementována. V souvislosti s právy subjektů údajů a povinnostmi správce, byla na webových stránkách celní správy zveřejněna tzv. informační povinnost. Dále

byl vytvořen webový formulář, který subjektům údajů umožňuje snadné podání žádosti. V průběhu roku 2018 bylo v celní správě vyřízeno celkem 17 žádostí subjektů údajů.

13. Vztahy s veřejností

13.1 Svobodný přístup k informacím

Celní správa zveřejňuje na svých internetových stránkách statistické přehledy z různých oblastí týkajících se kontrolní činnosti. V roce 2018 započala celní správa tato data postupně zveřejňovat formou otevřených dat na portálu Otevřených dat MF. V roce 2019 se bude rozsah otevřených dat dále rozšiřovat a proces jejich zveřejňování se bude automatizovat.

V roce 2018 bylo GŘC přijato a zaevidováno celkem 86 písemných žádostí o poskytnutí informací dle informačního zákona, žádná ústní. V 5 případech bylo poskytnutí informace rozhodnutím odmítnuto zcela, v 17 případech částečně. V 9 případech bylo poskytnutí informace rozhodnutím odloženo zcela, ve 2 případech částečně. V ostatních případech byla žadateli zaslána celá požadovaná informace. Vůči rozhodnutím GŘC o odmítnutí poskytnutí informací bylo podáno 1 odvolání a 2 stížnosti. Z důvodu sběru objemného množství informací bylo poskytnutí informace ve 3 případech podmíněno úhradou. V rámci celní správy bylo povinnými subjekty přijato dohromady 318 žádostí.

13.2 Vztahy s laickou veřejností

K propagaci a prezentaci celní správy přispěla největší měrou aktivní práce s nejmodernějším komunikačním prostředkem – internetovými stránkami. K informovanosti významně přispíval i měsíčník Clo-Douane. Na sociální síti Facebook, jejíž cílovou skupinou jsou občané i odborná veřejnost, bylo zveřejněno 375 příspěvků a byla sledována přibližně 3 400 uživatelů. V téměř dvou tisících případech v médiích celní správa pozitivně zviditelnila svou činnost v oblasti kontrol nelegální zaměstnanosti, stánkového prodeje, zboží zatíženého SPD, nelegální zaměstnanosti, záchyty drog, kontroly EET, dodržování zákona o hazardních hrách a Úmluvy CITES. V roce 2018 tiskoví mluvčí vydali 261 tiskových zpráv a 150 informací a pořádali či spolupřátali tři tiskové konference. Celní správa prezentovala svou činnost mimo jiné i na významných akcích: Festival exportu v Praze, Dny NATO v Ostravě – Mošnově, Den sil podpory AČR, Cihelna 2018, IDET, Den s PČR, Den otevřených dveří GŘC (50 let vzniku EU), sté výročí vzniku Československa. Zúčastnila se rovněž tiskových konferencí jiných složek státní správy k představení výsledků 6 kontrolní činnosti. K prezentaci přispívají i vzdělávací semináře pro odbornou veřejnost zaměřené na osvětu legislativních změn a pro střední, vyšší odborné a vysoké školy, spojené s náborovou činností. Kromě ozbrojených složek spolupracuje celní správa na propagačních akcích i s resortem MF a GFŘ. Celní správa se zúčastnila 240 prezentačních a školicích akcí pro veřejnost.

13.3 Poskytování informací Poradenským a informačním centrem

V průběhu roku 2018 zpracovala celní správa 2 000 písemných dotazů a vyřídila tisíce jednotek telefonických dotazů. Žadateli o poskytnutí informací byly fyzické i právnické osoby. Nejčastěji se žádosti týkaly podmínek dovozu a vývozu zboží, sazebního zařazení zboží, stanovení celních sazeb, problematiky SPD, DPH a oblasti dovozu drobných zásilek pro osobní potřebu.

14. Závěr

Hlavní úkoly celní správy v roce 2018 vycházely především ze specifických a strategických cílů Strategie celní správy stanovených na období 2015–2020, ze stanovených priorit Vlády ČR a resortu MF.

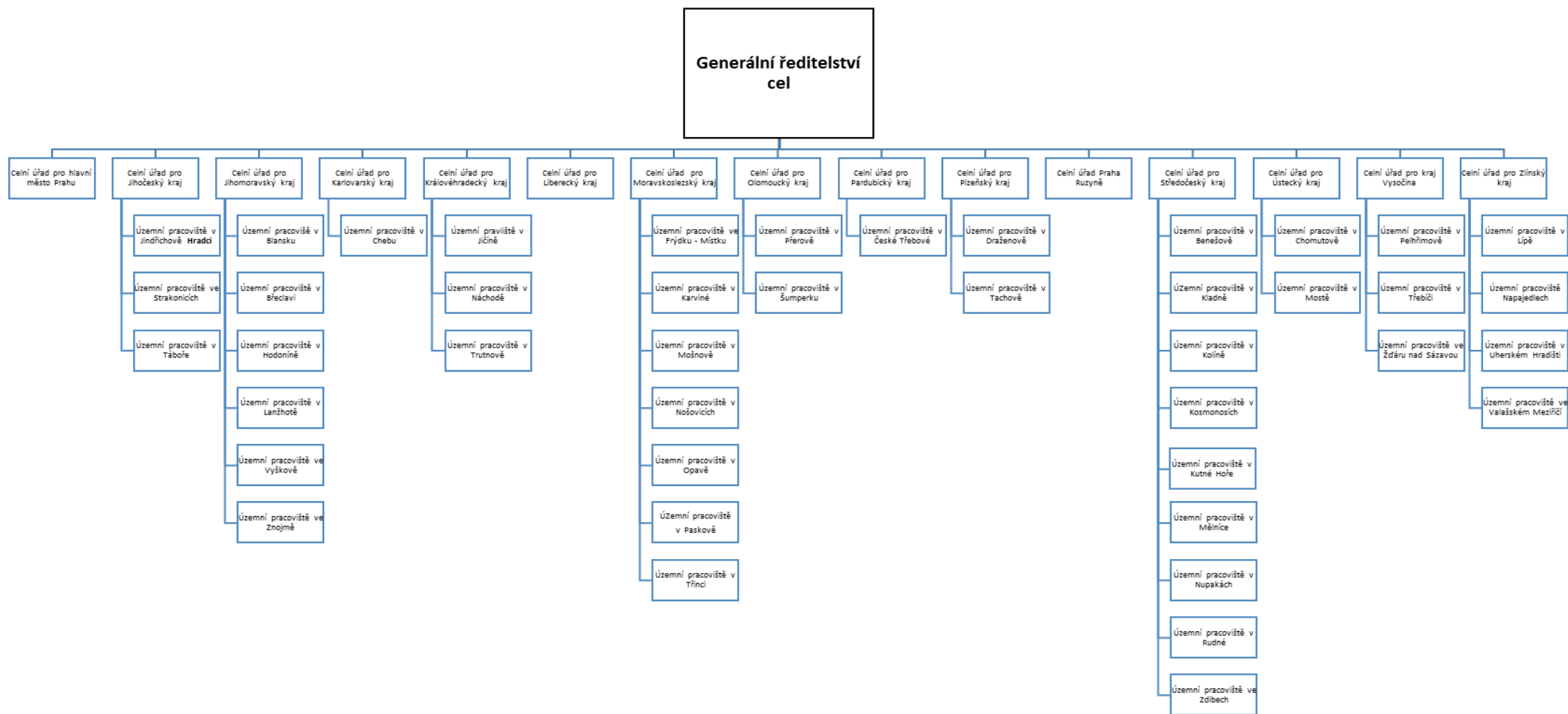
V roce 2018 se celní správa zaměřila vyjma plnění standardních kompetencí především na implementaci GDPR do podmínek celní správy. Dále celní správa kladla důraz na dokončení projektů „Zlepšení kapacity mezinárodních letišť v oblasti kontrol přepravy nebezpečných látek“ a „Kamerový systém pro vyhodnocování registračních značek vozidel, monitorování a dokumentování kontrolní činnosti“, pro efektivnější výkon kontrolní činnosti celní správy. V souladu s nastavenou strategií byla činnost celní správy v loňském roce zaměřena též primárně do oblastí potírání daňových podvodů, odhalování nelegálního hazardu a boje proti nelegálnímu obchodu s omamnými psychotropními látkami a jedy.

V rámci MF se celní správa v uplynulém roce plně zapojila do agendy Otevírání dat a v souladu se strategií Digitální Česko bude i v roce 2019 budovat a rozvíjet klientsky přívětivé služby. V roce 2019 bude celní správa rovněž směřovat svoji pozornost na vybudování centrální spisovny GŘC a na systémové řešení jednoznačné identifikace a autentizace subjektů, a to za využití centrálního registru subjektů, resp. základních registrů státu. Rovněž se předpokládá ukončení rozpracovaných projektů, jakými jsou např. „Elektronizace vracení DPH a pořízení elektronických razítek“ či „cPortál“.

Velkou výzvou pro celní správu v roce 2019 pak bude BREXIT. Zejména v případě varianty bez dohody o řádném výstupu budou dopady pro obchodní veřejnost zásadní a bude nutné se připravit na intenzivní spolupráci s veřejností, zejména s těmi, kteří dosud obchodovali pouze v rámci EU a nemají žádné zkušenosti s celním řízením. Nicméně i v případě úspěšné ratifikace výstupové dohody musí celní správa počítat s větším počtem dotazů na podobu přechodného období a na řádné ukončení celních procedur.

Hlavní úkoly pro rok 2019 budou, vedle celé řady mezinárodních závazků spojených se zapojením do konkrétních pracovních skupin a projektů, směřovat primárně do oblasti rozvoje úseku odhalování trestné činnosti v oblasti internetu a darknetu, naplňování cílů vládní Koncepce boje proti organizovanému zločinu na období let 2018–2023 a rovněž i v oblasti nově připravované národní protidrogové strategie na období let 2019–2027.

Schéma organizačního uspořádání Celní správy České republiky



SEZNAM ZKRATEK

AČR	Armáda České republiky
ADR	Evropská dohoda o mezinárodní silniční přepravě nebezpečných věcí
AEO	Oprávněný hospodářský subjekt
BTI	Projekt Expert Teams
CCN	Společná sdělovací síť
CCN/CSI	Komunikační síť
CCTV	Uzavřený televizní okruh (Closed Circuit Television)
CETA	Komplexní hospodářské a obchodní dohody
CLEN	Projektová skupina celních laboratoří
CITES	Úmluva o mezinárodním obchodu s ohroženými druhy volně žijících živočichů a rostlin
CP	Celní prohlášení
CS	Celní správa
CTL	Celně technická laboratoř
CÚ	Celní úřad
ČR	Česká republika
ČSN EN ISO	Certifikát normy jakosti
DG TAXUD	Generální ředitelství pro daně a celní unii
DPH	Daň z přidané hodnoty
DUAL USE	Aplikace k identifikaci zboží dvojího užití
ECR	Elektronické celní řízení
EDS/SMVS	Evidenční dotační systém/správa majetku ve vlastnictví státu
EET	Elektronická evidence tržeb
EK	Evropská komise
EMCS	Elektronický systém pro dopravu a sledování výrobků podléhajících spotřební dani
ES	Evropské společenství
ETCIT	Expertní tým pro nové přístupy k rozvoji a provozu celních informačních systémů (Expert Team on New Approaches to Develop and Operate Customs IT Systems)
ETŘ	Spisová služba pro vedení trestních spisů
EU	Evropská unie
EUROPOL	Evropský policejní úřad
FO/PO	Fyzická osoba / právnická osoba
FKSP	Fond kulturních a sociálních potřeb
GDPR	Obecné nařízení o ochraně osobních údajů

GŘ	Generální ředitel
GŘC	Generální ředitelství cel
GŠ AČR	Generální štáb armády ČR
ICT	Informační a komunikační technologie
IDET	Bezpečnostní veletrh
IS	Informační systém
IS/V	Informační systém nakládající s utajovanými informacemi stupně utajení "vyhrazené"
ISCS	Informační systém celní správy
ISO/IEC	Certifikát - Bezpečnost IS CS
IT	Informační technologie
JSD	Jednotný správní doklad
LABO	Projekt Expert Teams
MA	Zpráva vzájemné spolupráce
MERCOSUR	Společný trh jihu
MF	Ministerstvo financí ČR
MMR	Ministerstvo pro místní rozvoj ČR
MO	Minerální oleje
LS	Licenční správa
MV	Ministerstvo vnitra ČR
NATO	Severoatlantická aliance
NNV	Nároky z nespotřebovaných výdajů
OLAF	Evropský úřad proti podvodům
OPL	Omamné a psychotropní látky
PČR	Police České republiky
PZTS	Poplachové zabezpečovací a tísňové systémy
REX	Registrovaní vývozci
SM	Systematizované místo
SOD	Státní odborný dozor
SPD	Spotřební daň
SR	Státní rozpočet
SRN	Spolková republika Německo
SZP	Společná zemědělská politika
SZPI	Státní zemědělská a potravinářská inspekce
TARIC_CZ	Integrovaný tarif
TB	Technický benzín
V4	Visegrádská skupina

V-LAN	Místní počítačová síť
VH	Václava Havla
VV	Vybrané výrobky
XAdES-BES	XML Advanced Electronic Signatures
ZIPZ	Závazná informace o původu zboží
ZKB	Zákon o kybernetické bezpečnosti