

Informace
o činnosti Celní správy
České republiky

za rok 2019

OBSAH

1. Úvod.....	3
2. Celní a daňové řízení	4
3. Daňové a celní nedoplatky.....	16
4. Zajištění a vymáhání nedoplatků	17
5. Kontrolní činnost	18
6. Pátrání	24
7. Výkon dalších kompetencí.....	28
8. Mezinárodní spolupráce.....	36
9. Informatika.....	41
10. Personalistika	42
11. Hospodaření	45
12. Interní audit a vnitřní kontrolní činnost.....	61
13. Oblast bezpečnosti.....	64
14. Vztahy s veřejností	65
15. Závěr.....	67
SEZNAM ZKRATEK.....	69

1. Úvod

Hlavní prioritou Celní správy České republiky (dále též „celní správa“ či „CS“) v roce 2019 byl další komplexní rozvoj elektronické komunikace s obchodní veřejností. Celní správa úspěšně dokončila projekt „cPortál“, jehož cílem byla unifikace dosud nejednotné elektronické komunikace s využitím elektronických formulářů a vytvoření jednotného centra služeb s výrazně proklientským přístupem. V tomto kontextu je významné i spuštění pilotního napojení na již vyvinuté komponenty eGovernmentu (Portál občana, NIA, eGovernment Service Bus).

K žádoucímu omezení administrativní náročnosti v celním řízení zásadně přispěje realizace projektu „Elektronická aplikace pro odbavení poštovních zásilek s nízkou hodnotou“, jehož dokončení usnadní podávání elektronických celních prohlášení pro zásilky do hodnoty 150 €. Aplikace bude rovněž umožňovat jednoduché a rychlé platby poplatků spojených s dovozem zboží prostřednictvím QR kódu.

Významným opatřením realizovaným v roce 2019 bylo i spuštění platebních terminálů umožňujících úhradu příslušné pohledávky na místě, a to komfortnějším způsobem, bez potřebné hotovosti. Platebními terminály jsou vybavena pokladní místa i příslušníci mobilního dohledu v terénu. Celní správa v uplynulém roce také zprovoznila speciální samoobslužné kiosky pro elektronické potvrzování výstupu zboží v rámci vracení DPH cestujícím ze třetích zemí, a to v pilotním provozu na letišti Václava Havla v Praze.

V loňském roce celní správa zdárně ukončila několik dalších projektů. Jedná se např. o projekt „Mobilní rentgenový skener“, který urychlí provádění kontrol v zájmové lokalitě nebo o projekt „Analýza rizik u cestujících“ eliminující nelegální aktivity subjektů přestupujících vnější hranice schengenského prostoru na mezinárodních letištích. Dále lze zmínit projekt „Technické vybavení pro výkon trestního řízení“, který zvýší a zefektivní činnost celní správy na úseku operativně pátracích činností.

Od 1. 10. 2019 se celní správa při své činnosti v oblasti hazardních her zaměřuje mimo jiné na kontrolu hazardních her provozovaných prostřednictvím internetu.

Celní správa v průběhu loňského roku zaměřila svoji pozornost také na přípravné práce související se změnou systému výběru mýtného na zpoplatněných pozemních komunikacích. Dosavadní systém na bázi standardizované mikrovlnné technologie firmy Kapsch byl dne 1. 12. 2019 nahrazen novým mýtným systémem dodaným konsorciem Sky Toll a Czech Toll pracujícím na principu satelitní navigace.

V roce 2019 přistoupila celní správa k přípravě novely vyhlášky č. 285/2012 Sb., o územních pracovištích celních úřadů, která se nenacházejí v jejich sídlech, s předpokládanou účinností k 1. 7. 2020, která spočívá v redukci počtu 43 územních pracovišť o 10. Tento krok byl umožněn zvyšujícím se podílem elektronických úkonů, které provádí subjekty ve vztahu k celní správě a klesá tak potřeba veřejnosti navštěvovat pracoviště celních úřadů osobně. Systemizovaná místa budou použita na posílení agend kontrolních a dohledových, kde budou efektivněji využita.

2. Celní a daňové řízení

Vývoj daňových a celních příjmů

Na účtech celní správy byly k 31. 12. 2019 evidovány celní a daňové příjmy v celkové výši 170 293,9 mil. Kč, není zde započítáno clo do Evropské unie (dále též „EU“) ve výši 7 368 mil. Kč. Nejvyšší podíl na celkových příjmech vykazuje inkaso vnitrostátní spotřební daně (dále též „SPD“) poměrem 96,9 %, inkaso dělené správy¹ se na příjmech podílí 1,8 % a příjmy vyplývající z dovozu 1,2 %. V porovnání s rokem 2018 došlo ke snížení inkasa celkových příjmů o 201,1 mil. Kč, tj. o 0,1 %.

V porovnání s rokem 2018 došlo v roce 2019 ke snížení vybrané DPH o 15,4 mil. Kč, tj. o 5,4 %. Celkové inkaso SPD (včetně dovozu a po odečtení vrácené SPD) k 31. 12. 2019 dosáhlo výše 165 067,7 mil. Kč, což v porovnání s minulým rokem představuje pokles o 117,7 mil. Kč, tj. o 0,1 %. Snížení inkasa SPD bylo způsobeno poklesem inkasa daně z tabákových výrobků a tabákových nálepek, které v meziročním srovnání kleslo o 3 480,2 mil. Kč.

Na příjmech z dovozu, které v daném období dosáhly výše 2 132,4 mil. Kč, se nejvíce podílí inkaso cla, které činí téměř 86,4 % z celkových příjmů vyplývajících z celního řízení. Ve srovnání s rokem 2018 došlo ke zvýšení těchto příjmů o 72,5 mil. Kč, tj. o 3,5 %.

Ke dni 31. 12. 2019 byly na účtech celní správy evidovány příjmy dělené správy v celkové výši 3 105,1 mil. Kč. Na celkovém inkasu se, podílely velkou měrou příjmy z poplatků a odvodů na ekologických druzích příjmů. Podíl těchto poplatků činil 48,4 %. Příjmy z poplatků a odvodů v dělené správě dosáhly částky 1 503,8 mil. Kč. Oproti roku 2018 se tyto příjmy snížily o 37,8 %.

Tabulka č. 1: Zůstatky na účtech celní správy

k 31. 12. 2019 v mil. Kč

Název účtu	Zůstatky na účtech celní správy				Výnos daní a cel
	Z dovozu	Vnitrostátní SPD	Vnitrostátní / dělená správa	Celkem	
Daň z přidané hodnoty	272,2			272,2	272,2
SPD z minerál. olejů	2,8	94 023,4		94 026,2	92 533,0
Vratky-ozbrojeným silám ciz. států	0,0	-15,3		-15,3	
Vratky-zelená nafta	0,0	-990,1		-990,1	
Vratky-pro výrobu tepla	0,0	-450,9		-450,9	
Vratky-ostatní benzíny	0,0	-9,9		-9,9	
Vrácení SPD z MO dle § 55	0,0	-20,2		-20,2	
Vrácení daně osobám požívajícím výsad a imunit	0,0	-6,8		-6,8	
SPD z lihu a lihovin	4,3	8 229,7		8 234,0	

¹ Dělená správa představuje proces vybírání a vymáhání peněžitých plnění (např. pokut), která byla uložena jinými správními úřady v řízení podle správního řádu a která jsou příjmem veřejného rozpočtu. Dle zákona o celní správě vykonává dělenou správu celní úřad.

Název účtu	Zůstatky na účtech celní správy				Výnos daní a cel
	Z dovozu	Vnitrostátní SPD	Vnitrostátní / dělená správa	Celkem	
SPD z vína	2,1	401,5		403,6	403,6
SPD z piva	0,7	4 695,5		4 696,1	4 696,1
SPD z tabákových výrobků	1,6	27,3		28,9	28,9
SPD z tabákových nálepek	0,0	55 302,0		55 302,0	55 302,0
SPD ze zahřívání tabáku	0,0	586,0		586,0	586,0
SPD ze surového tabáku	0,0	0,2		0,2	0,2
Clo odvedeno do SR před vstupem do EU	0,3	0,0		0,3	
Clo odvedeno do SR po vstupu do EU	1 842,0	0,0		1 842,0	1 842,0
Clo odvedeno do EU					7 368,0
Správní poplatky	5,1	0,0		5,1	
Příslušenství	1,4	0,0	11,2	12,6	
Ostatní příjmy	0,0	0,0	7,0	7,0	
Biopaliva		0,0	0,1	0,1	
Blok.pokuty na místě zaplacené		0,0	339,2	339,2	
Pokuty v řízení správním		0,0	944,5	944,5	3 094,0
Pokuty v souvislosti s EET a hazardem		0,0	103,4	103,4	
DES ostatní ¹⁾		0,0	1 699,9	1 699,9	
Daň z elektřiny		1 567,5	0,0	1 567,5	1 567,4
Vrácení daně z elektřiny		-0,1	0,0	-0,1	
Daň z plynů		1 359,2	0,0	1 359,2	1 359,1
Vrácení daně z plynů		-0,1		-0,1	
Daň z pevných paliv		357,4	0,0	357,4	357,4
Vrácení daně z pevných paliv		0,0	0,0	0,0	
C E L K E M	2 132,4	165 056,2	3 105,1	170 293,9	177 643,9

Rozdíly v součtech mohou být způsobeny zaokrouhlením

2.1 Celní řízení

2.1.1 Odvody tradičního vlastního zdroje (clo) do rozpočtu EU

Celková částka poskytnutých tradičních vlastních zdrojů na účet Evropské komise (dále též „EK“) a odvedeného cla na účet státního rozpočtu ČR (dále též „SR“) dosáhla v roce 2019 výše 9 210,0 mil. Kč. Celkový plán odvodu cla pro rok 2019 činil 8 400 mil. Kč, z toho plán v rámci poskytnutí tradičních vlastních zdrojů na účet EK činil 6 720 mil. Kč a plán odvodu cla na účet SR 1 680 mil. Kč. Uvedený plán byl splněn na 109,6 %, tzn. bylo poskytnuto clo na účet EK ve výši 7 368 mil. Kč (80 %). V porovnání s poskytnutými tradičními vlastními zdroji na účet EK v roce 2018 ve výši 6 818,8 mil. Kč byla částka v roce 2019 vyšší o 549,2 mil. Kč, což činí cca 8,1 %. V porovnání jednotlivých odvodů cla na účet SR v roce 2019 (1 842 mil. Kč) a v roce 2018 (1 704,7 mil. Kč) vyplývá, že v roce 2019 byla odvedena vyšší částka cla o 137,3 mil. Kč.

Zůstatek částky cla na odděleném účtu B byl ke dni 31. 12. 2019 ve výši 107,3 mil. Kč, což je o 20,2 % (cca 27,1 mil. Kč) méně než v roce 2018.

Neuhrazené clo ke konci roku 2019 činilo celkem 108,5 mil. Kč, což je o 13,1 % (16,4 mil. Kč) méně než v roce 2018, z toho nedoplatky činí 67,2 mil. Kč, což je o 1,2 % (0,8 mil. Kč) méně než v roce 2018. Ostatní neuhrazené clo ve výši 41,3 mil. Kč není doposud splatné z důvodu termínu splatnosti nebo z důvodu povolení ulehčení plateb.

2.1.2 Počty celních prohlášení

Celkový počet dovozních celních prohlášení (dále též „CP“) podaných v roce 2019 oproti roku 2018 klesl o 0,9 %, přestože počet položek v dovozních CP mírně vzrostl. Porovnání poměru elektronických dovozních CP k celkovému počtu podaných dovozních CP za rok 2018 a za rok 2019 představuje navýšení o 0,2 %. Meziročně se rovněž zvýšil poměr dovozních CP za použití některého ze zjednodušených postupů k celkovému počtu dovozních CP o 1,4 %.

Celkový počet podaných vývozních CP se v roce 2019 oproti roku předcházejícímu snížil o 7,9 %. Poměr vývozních CP za použití některého ze zjednodušených postupů k celkovému počtu podaných vývozních CP byl v roce 2019 vyšší o 0,1 % oproti roku 2018.

Tabulka č. 2: Počty celních prohlášení

k 31. 12. 2019

Režim	Celkem	Z toho elektronicky		Z toho zjednodušeným postupem	
		Počet	%	Počet	%
Dovozní CP	1 336 450	1 304 954	97,6	897 446	67,2
Vývozní CP	1 364 706	1 364 652	100,0	1 200 213	88,0
Tranzitní CP podaná	290 304	290 000	99,9	265 959	91,6
Tranzitní CP ukončená	466 451	327 096	70,1	325 590	69,8

Tabulka č. 3: Počty položek v celních prohlášeních

k 31. 12. 2019

Režim	Celkem	Z toho elektronicky		Z toho zjednodušeným postupem	
		Počet	%	Počet	%
Dovozní CP	2 788 144	2 742 354	98,4	1 856 806	66,6
Vývozní CP	3 246 274	3 246 193	100,0	2 684 808	82,7
Tranzitní CP podaná	844 637	843 927	99,9	719 481	85,2
Tranzitní CP ukončená	1 229 690	1 024 520	83,3	980 682	79,8

Počet podaných tranzitních CP se v roce 2019 oproti roku 2018 snížil o 2,0 %. Poměr podaných tranzitních CP za použití zjednodušeného postupu schváleného odesílatele k celkovému počtu podaných tranzitních CP v roce 2019 vzrostl oproti roku předcházejícímu 1,2 %.

Počet ukončených tranzitních CP za rok 2019 zaznamenal oproti roku 2018 pokles o 3,3 %. Porovnání poměru ukončených tranzitních CP za použití zjednodušeného postupu

schváleného příjemce k celkovému počtu ukončených tranzitních CP představuje za rok 2019 navýšení o 1,3 % vůči roku 2018.

2.1.3 Podpora celního řízení

Podpora celního řízení zaměřená na činnost celních orgánů a zavedení moderních forem celního řízení zahrnuje oblast mezinárodních povolení pro zvláštní režimy a pro centralizované celní řízení (pod dříve užívaným termínem „jednotná povolení“), národního centralizovaného celního řízení a povolení Oprávněného hospodářského subjektu (dále též „AEO“).

V oblasti mezinárodních povolení se tuzemské celní orgány podílejí ke dni 31. 12. 2019 na 81 povoleních (v 58 případech je ČR v roli participujícího členského státu, ve 23 případech v roli povolujícího členského státu), přičemž v roce 2019 bylo vydáno 10 povolení (v 8 případech je ČR v roli participujícího členského státu, ve 2 případech v roli povolujícího členského státu).

V oblasti národního centralizovaného celního řízení bylo ke dni 31. 12. 2019 platných 124 povolení (v 69 případech se jednalo o povolení v rámci vývozu, v 55 případech v rámci dovozu), přičemž za rok 2019 bylo vydáno 82 povolení (ve 39 případech v rámci vývozu a ve 43 případech v rámci dovozu).

V oblasti AEO bylo ke dni 31. 12. 2019 platných 274 povolení Oprávněného hospodářského subjektu, přičemž v roce 2019 bylo vydáno 18 povolení, 4 povolení byla zrušena, 3 povolení byla zrušena částečně, 5 povolení bylo pozastaveno a zamítnuta byla 1 žádost o povolení AEO. Dále bylo v 76 případech provedeno přehodnocení povolení AEO.

2.1.4 Spolupráce s deklarantskou veřejností

Celní správa již několik let aktivně spolupracuje s deklarantskou veřejností na řešení aktuálních problémů týkajících se vývoje celně-deklaračních systémů a jejich funkčností. Platformou pro tuto spolupráci se za poslední léta stala hlavně každoroční jednání Smíšené pracovní skupiny pro e-Customs a také jednání Česko-francouzského kolokvia.

Dne 30. 9. 2019 se ve spolupráci s Generálním ředitelstvím cel Francouzské republiky uskutečnilo Česko-francouzské kolokvium určené pro řešení otázek spojených s problematikou neřízeného Brexitu, které bylo cíleně určené pro dopravce a jejich zájmy.

Další jednání Smíšené pracovní skupiny pro e-Customs se uskutečnilo dne 4. 12. 2019. Jednání bylo z velké části zaměřeno na změny celních předpisů s účinností ve 2. polovině roku 2019 a předpokládané změny s účinností v roce 2020. Významným bodem tohoto jednání byly také informace spojené s aktualizacemi systémů Customs Decisions, eAEO a BTI a ke spuštění inteligentních formulářů pro podávání žádostí o povolení v celní oblasti.

Zástupci celní správy se též aktivně zúčastnili několika seminářů a přednášek pro některá profesní sdružení, např. Svaz spedice a logistiky, Hospodářskou komoru ČR, ČESMAD BOHEMIA a další.

Účast v mezinárodních projektech, zastupování ČR na jednáních orgánů EU a mezinárodních organizací a rozvíjení spolupráce s jinými státy EU a třetími zeměmi

Celní správa je zastoupena v celé řadě evropských projektů či na jednáních orgánů EU a mezinárodních organizací. Jedná se především o účast na jednáních podskupin Výboru pro celní kodex, Expertní skupiny pro celní oblast, Skupiny koordinátorů AEO, Skupiny pro elektronické celnictví, projektů „Správa záruk podle UCC“, „Centralizované celní řízení“, „Celní rozhodnutí“, „Skupina pro koordinaci celních a daňových postupů při přepravě vybraných výrobků v systému EMCS“ a také na jednáních pracovní skupiny EHK/OSN pro celní otázky týkající se dopravy a zasedáních Správního výboru Úmluvy TIR².

Kromě spolupráce na půdě EU a mezinárodních organizací podporuje celní správa také spolupráci s jinými členskými státy a třetími zeměmi prostřednictvím pracovních návštěv zástupců jiných celních správ zaměřených na průběh celního řízení a provoz celně-deklaračních a podpůrných systémů v ČR. Hlavním důvodem je vysoká úroveň elektronizace celní správy v oblasti celního řízení.

2.1.5 Celní politika, pravidla původu zboží

Na úrovni EK probíhala za aktivní účasti zástupců celních správ intenzivní jednání k přípravě a rozšiřování preferenčního systému EU, zejména ve vztahu k pravidlům původu, jako např.:

- ve vyjednávání o dohodách o oblasti volného obchodu se Singapurem, Indonésií, MERCOSUREm³, Austrálií, Novým Zélandem, ap.;
- při intenzivní přípravě na dokončení revize pravidel původu zboží v rámci Evropsko-středomořských dohod „EUROMED“ a Regionální úmluvy;
- při modernizaci dohody o oblasti volného obchodu s Mexikem, Chile a Marokem.

Ve spolupráci s Ministerstvem průmyslu a obchodu, Úřadem vlády ČR a Stálým zastoupením ČR při EU v Bruselu se zpracovává a zajišťuje pozice ČR při jednáních a řešení připravenosti celní správy k problematice Brexitu. Aktivní přístup je zde věnován rovněž z hlediska informovanosti a spolupráce s celní a obchodní veřejností v otázce Brexitu.

U schválených vývozců v oblasti prokazování původu zboží je evidováno 93 nových povolení a celní správou je celkem evidováno 1 135 platných povolení. Dále bylo nově zaregistrováno 103 vývozců a celní správou je celkem evidováno 376 vývozců v rámci systému Registrovaní vývozci (REX). Celkový počet důkazů původu prověřených v rámci následné verifikace byl 469. Nejčastěji verifikované země jsou Švýcarsko, Bosna a Hercegovina a Ukrajina.

Celní správa zpracovala v roce 2019 celkem 23 podání souvisejících se závaznou informací o původu zboží (dále jen „ZIPZ“), přijato bylo celkem 19 akceptovatelných žádostí o ZIPZ a 4 žádosti byly zamítnuty pro nedoplnění podání. Bylo vydáno celkem 15 ZIPZ, z toho 10 na nepreferenční a 5 na preferenční původ. V rámci systému vydávání ZIPZ nebyl v roce 2019 řešen žádný opravný prostředek. Žádné ZIPZ nebyly zneplatněny.

² Celní úmluva o mezinárodní přepravě zboží na podkladě karnetů TIR ze dne 14. 11. 1975.

³ Společný trh jihu.

Tabulka č. 4: Počet vystavených osvědčení o původu a statusu zboží

za rok 2019

Osvědčení	2019
EUR.1 (celkem)	41 776
- řádně	39 015
- dodatečně	2 643
- duplikát	118
EUR-MED (celkem)	208
- řádně	193
- dodatečně	14
- duplikát	1
A.TR (celkem)	17 599
- řádně	17 092
- dodatečně	348
- duplikát	159
FORM A	28
INF4	86
Celkem	59 697

2.1.6 Celní hodnota

V září 2019 se celní správa účastnila jednání pracovní skupiny celních správ zemí Visegrádské skupiny v Budapešti, na které byli přizváni i delegáti pozorovatelských zemí Slovinska a Chorvatska. Tématem bylo zabezpečení úkolů a rozvíjení opatření proti podhodnocování zásilek dováženého zboží na podkladě Společného prohlášení celních správ zemí Visegrádské skupiny - Trenčínské deklarace z roku 2015. Na žádost maďarské celní správy bylo jedním z klíčových témat prezentování zkušeností české celní správy v oblasti určování celní hodnoty doplňkovými metodami celního hodnocení včetně prezentací národních rozsudků týkajících se této problematiky.

Metodici na celní hodnocení se v roce 2019 účastnili rovněž jednání na Generálním ředitelství pro rozpočet EK - DG BUDGET, jehož hlavní náplní bylo vysvětlení národních opatření a metodiky v boji s podhodnocením dovážených zásilek. Vysvětlení národních opatření mělo rovněž za cíl osvětlit argumentaci týkající se doporučení České republiky v oblasti podhodnocování dovážených zásilek. Evropské komisi byla následně zaslána rozsáhlá písemná argumentace k výše zmíněnému doporučení.

Účast na operativním zasedání expertní skupiny pro vzájemnou celní spolupráci byla rovněž náplní činnosti metodiky pro celní hodnotu. Na zasedání organizovaném EK, byla zástupcem Evropského úřadu pro boj proti podvodům (dále jen „OLAF“) přednesena prezentace na téma používání prahových hodnot při odhalování podhodnocení. Doporučena byla aplikace Automated Monitoring Tool, jako dostupná a sjednocující, nicméně vhodná jen pro detekci potencionálního podhodnocení.

V prosinci 2019 se celní správa aktivně přihlásila do projektové skupiny zastřešované Generálním ředitelstvím pro daně a cla EK - DG TAXUD za účelem aktualizace pokynů členským státům v oblasti metodiky boje s podhodnocením dovážených zásilek.

2.1.7 Celní tarifování (sazební zařazení zboží)

Kombinovaná nomenklatura

K 1. 1. 2020 vstoupily v účinnost změny v unijním celním sazebníku, které nastávají každoročně, a to změnou nomenklatury EU, která je založena na nomenklatuře harmonizovaného systému popisu a číselného označování zboží Světové celní organizace a plně vychází z její struktury, kterou dále rozšiřuje. Hlavním úkolem celní správy bylo dostatečně zajistit všechny potřebné kroky za účelem implementace výše uvedeného a taktéž zajistit proškolení a předání potřebných informací jak pracovníkům CS, tak i veřejnosti. Stejně tak jako v minulých letech, tak i v roce 2019 připravila celní správa pro veřejnost pracovní pomůcku pro usnadnění interpretace všech změn kombinované nomenklatury, které vstupují v účinnost dnem 1. 1. 2020. Tato brožura je dostupná na internetu celní správy.

Závazné informace o sazebním zařazení zboží

V roce 2019 zpracovala celní správa celkem 2 180 podání souvisejících se závaznými informacemi o sazebním zařazení zboží (dále jen „ZISZ“), přijala celkem 1 026 žádostí o ZISZ a vydala celkem 1 071 ZISZ. Při porovnání zatížení v roce 2019 s rokem 2018 lze konstatovat snížení u žádostí o cca 19 % a u vydaných ZISZ o cca 14 %. Tento jev je nepochybně spjat s legislativní změnou účinnou od 1. 10. 2019, kdy si žadatelé pro podávání žádostí museli zařídit příslušné přístupy do systému a pořídit příslušný software, a také 2 měsíce trvajícím havarijním stavem způsobeným nefunkčností Obchodního portálu EU a chybami aplikace EBTI - Evropský systém závazných informací o sazebním zařazení zboží.

V rámci systému vydávání ZISZ bylo v roce 2019 řešeno celkem 34 podaných opravných prostředků (31 odvolání proti ZISZ, 2 odvolání proti zrušení ZISZ, 1 odvolání proti zastavení řízení). Celní správa zneplatnila 124 ZISZ z důvodu změn celní nomenklatury, 3 ZISZ zrušila z důvodu opatření EK, 2 ZISZ z důvodu rozhodnutí národního soudu a 22 ZISZ z ostatních důvodů, 1 ZISZ byla prohlášena za neplatnou z důvodu nesprávných nebo neúplných údajů poskytnutých žadatelem. Celkem bylo v roce 2019 zneplatněno 152 ZISZ.

Od 1. 10. 2019 došlo v souvislosti se spuštěním druhé fáze modernizace elektronického systému ZISZ dle prováděcího rozhodnutí EK (EU) 2016/578, kterým se zavádí pracovní program pro vývoj elektronických systémů stanovených v celním kodexu Unie (dále též „UCC“) a jejich uvedení do provozu, k určitým změnám vyplývajících z prováděcího nařízení EK (EU) 2019/1026 o technických postupech pro vývoj, údržbu a používání elektronických systémů pro výměnu informací a uchovávání těchto informací v souladu s UCC. Byl zaveden elektronický systém ZISZ, který je určen pro podávání, zpracování, výměnu a uchovávání informací týkajících se žádostí a rozhodnutí, jež se týkají ZISZ, nebo jakýchkoli následných událostí, které mohou mít vliv na původní žádost či rozhodnutí. Pro technické potíže s přihlašovaním do Obchodního portálu EU, který je pro žadatele vstupním místem do elektronického systému ZISZ, byl v ČR tento systém plně funkční až od 1. 12. 2019. Podávání žádostí o ZISZ, vydávání rozhodnutí o ZISZ a veškerá komunikace mezi celními

orgány a žadateli od 1. 12. 2019 probíhá výhradně a pouze elektronicky prostřednictvím elektronického systému ZISZ.

Stanoviska k sazebnímu zařazení zboží

Stanoviska k sazebnímu zařazení zboží jsou taktéž vydávána na základě příslušných ustanovení UCC. Prostřednictvím aplikace Elektronická evidence nezávazných vyjádření a stanovisek bylo v roce 2019 podáno 9 307 žádostí o vydání stanoviska k sazebnímu zařazení zboží a vydáno celkem 9 220 stanovisek, z čehož cca 40 % bylo určena pro obchodní a neobchodní veřejnost.

2.1.8 TARIC

TARIC_CZ zajišťuje zejména jednotný postup celních úřadů (dále též „CÚ“) v oblasti vyměřování cel a daní z dováženého zboží a uplatňování dalších obchodně politických opatření při dovozu nebo vývozu zboží. Tato platforma je aktualizována pomocí změnových souborů, a národním integrovaným tarifem, který obsahuje informace vyplývající z národní legislativy a předpisů vycházejících v úředních věstnících EU, které nejsou z její úrovně zapracovány. Celní správa v roce 2019 obdržela 252 změnových souborů.

Celní správa v roce 2019 obdržela 19 845 požadavků na čerpání tarifních kvót. Z toho bylo do EK - DG TAXUD odesláno 19 778 požadavků a stornováno bylo 67 požadavků. Jedná se o 88% nárůst čerpání kvót oproti roku 2018 z důvodu zavedení konečných ochranných opatření týkajících se dovozu určitých výrobků z oceli. V roce 2019 bylo dostupných 1 366 tarifních kvót v rámci EU, na které byla možnost žádat o čerpání kvóty. V rámci ČR bylo požádáno o čerpání u 246 tarifních kvót.

Celní správy členských zemí EU zasílají do EK dohledová data, která slouží jako jeden z důležitých podkladů pro společnou obchodní politiku EU, a to ve vztahu ke třetím zemím. V roce 2019 bylo do EK – DG TAXUD odesláno 172 dávek obsahující dohledová data. Zkontrolováno bylo 4 711 281 záznamů. Denní průměr kontrol dohledu nad propuštěním zboží do volného oběhu nebo nad jeho vývozem je 27 391 záznamů.

Pozastavení všeobecných cel (suspense cla)

Pozastavení všeobecných cel mají po určité období zcela nebo částečně rušit účinky cel, mohou být udělována pouze v případě nedostupnosti dotyčných výrobků v EU. Autonomní celní kvóty mohou být otevírány pro zboží, které se v EU nevyrábí v dostatečném množství. Podniky by měly mít po určitou dobu umožněn přístup k levnějším vstupům, aby bylo možné stimulovat hospodářskou činnost v EU, zlepšit konkurenceschopnost těchto podniků a zejména umožnit těmto podnikům zachovat a vytvářet pracovní místa, modernizovat své struktury apod. V rámci pracovní skupiny EK pro Hospodářské otázky celních sazeb celní správa spolupracuje při kontrole, přípravě a obhajobě žádostí tuzemských výrobců o celní suspenze a kvóty. Současně participuje na posuzování žádostí či připomínek ostatních členských států a EK.

V roce 2019 byly ze strany ČR předloženy pracovní skupině EK pro Hospodářské otázky celních sazeb 3 žádosti o novou suspenzi cla a 2 žádosti o změnu stávajících suspenzí. Ve 4 případech se podařilo žádosti obhájit. V 1 případě nebylo dosud rozhodnuto. Z celního hlediska nebyly k této žádosti vzneseny žádné připomínky, EK a některé členské státy však

mají stále pochybnosti o ekonomickém zdůvodnění této žádosti. Ve 2 případech Česká republika čelila námitkám ostatních členských států proti stávajícím (již platným) suspenzím schváleným na základě našich žádostí. V 1 případě bude suspenze po dohodě s jejím původním iniciátorem ukončena, ve druhém případě bylo dosaženo kompromisu v podobě úpravy popisu předmětného zboží. V této chvíli již předběžně schválené žádosti představují pro žadatele – české zpracovatele zboží na základě jejich vlastních odhadů roční úsporu na cle více než 1,1 mil. EUR.

2.2 Daňové řízení

Inkaso SPD

Celkové inkaso SPD (včetně dovozu a po odečtení vrácené SPD) za rok 2019 dosáhlo výše 165 067,7 mil. Kč. Výnos těchto daní za rok 2018 činil 165 185,4 mil. Kč. V porovnání těchto období došlo ke snížení inkasa o 117,7 mil. Kč, tj. o 0,1 %

Tabulka č. 5: Inkaso SPD (včetně dovozu a po odečtení vrácené SPD)

v mil. Kč

	skutečnost		%
	2018	2019	2019/2018
SPD z vína a meziproductů	408,0	403,6	98,9
SPD z minerálních olejů	92 876,2	94 026,2	101,2
SPD z lihu	7 943,1	8 233,9	103,7
SPD z piva	4 775,5	4 696,1	98,3
SPD z tabákových výrobků	53,2	28,9	54,3
SPD z tabákových nálepek	58 757,9	55 302,0	94,1
SPD ze surového tabáku	0,1	0,2	269,2
SPD ze zahřívaných tabákových výrobků	-	586,0	x
Daň z elektřiny	1 567,9	1 567,5	100,0
Daň ze zemního plynu	1 349,3	1 359,2	100,7
Daň z pevných paliv	401,3	357,4	89,1
Vratky:			
SPD z min. olejů - zelená nafta	-2 427,1	-990,1	x
- pro výr. tepla a technického benzínu	-465,1	-450,9	x
- ostatní benzíny	-9,6	-9,9	x
- ozbr. síly cizích států	-14,0	-15,3	x
- dle § 55	-24,9	-20,2	x
- osobám s imunitou	-6,6	-6,8	x
daně z elektřiny	-0,1	-0,1	x
daně ze zemního plynu	-0,1	-0,1	x
daně z pevných paliv	0,0	0,0	x
SPD celkem	165 185,0	165 067,7	99,9

2.2.1 Minerální oleje

V roce 2019 dosáhly příjmy daně z minerálních olejů celkem 92 533,0 mil. Kč, což představuje nárůst o 2 604,1 mil. Kč oproti inkasu v roce 2018 (2,7 %). Odhadovaný celkový výnos v této komoditě pro rok 2019 byl ve výši 92 200 mil. Kč. Dosažený výnos daně z minerálních olejů tedy stále roste a má nejvyšší podíl na celkovém inkasu SPD za rok 2019.

Co se týče inkasa u daně z minerálních olejů, byly naplněny původní předpoklady oproti roku 2018, které počítaly s růstem inkasa této daně, zejména z důvodu pokračujícího pozitivního ekonomického vývoje doprovázeného rostoucími přepravními výkony i vyšší spotřebou pohonných hmot související s rostoucími příjmy domácností. Celkový růst byl rovněž ovlivněn možností uplatnění nároku na vrácení SPD z minerálních olejů, vratkou za tzv. zelenou naftu i pro živočišnou prvovýrobu. Vzhledem k poslední legislativní změně, která prodlužuje zdaňovací období z kalendářního měsíce na kalendářní čtvrtletí, případně kalendářní rok, bude část této daně vrácena až v roce 2020, což způsobilo vyšší meziroční růst inkasa u daně z minerálních olejů v roce 2019. Pro rok 2020 je tedy nezbytné kalkulovat s dopadem ročních daňových příznání na zelenou naftu za rok 2019, které inkaso meziročně sníží.

2.2.2 Lih

V roce 2019 dosáhly celkové příjmy daně z lihu 8 233,9 mil. Kč, což představuje nárůst o 290,9 mil. Kč (3,7 %) oproti inkasu z roku 2018. Odhadovaný celkový výnos pro rok 2019 (7 200 mil. Kč) byl překročen o 1 034 mil. Kč, tedy bylo inkasováno 114,4 % plánovaného výnosu. Jedná o nejvyšší částku inkasa daně z lihu od zavedení SPD v roce 1993.

Na celkovou výši příjmů z daně z lihu v roce 2019 má stejně jako v případě minerálních olejů vliv zejména dobrá kondice české ekonomiky a s ní související větší spotřeba produktů podléhajících SPD z lihu. Z dlouhodobého hlediska má v posledních letech pozitivní vliv fakt, že se trh s lihovinami opět stabilizoval po období metanolové kauzy. Významnou roli v tomto ohledu sehrála zřejmě také skutečnost, že vzhledem k avizovanému zvýšení SPD z lihu došlo ve čtvrtém čtvrtletí roku 2019 k navýšení objemu výroby lihovin a jejich uvedení do volného daňového oběhu.

2.2.3 Pivo

Příjmy daně z piva činily v roce 2019 celkem 4 696,1 mil. Kč, odhadovaný výnos u této komodity byl 4 600 mil. Kč. Oproti roku 2018 byl zaznamenán mírný pokles (o 79,4 mil. Kč), který může souviset s důsledky protikuřáckého zákona a také se stále rostoucí spotřebou tichého vína. V průběhu roku 2019 opět narůstal počet nově vznikajících malých nezávislých pivovarů, ke konci roku tento stav překročil hranici 500 celní správou evidovaných malých nezávislých pivovarů. V roce 2019 byl upraven zákon (v platnosti od 1. 1. 2020) týkající se oblasti osvobození od SPD z piva pro domácí výrobce piva, kde byl limit takto vyrobeného piva zvýšen z 200 l na 2 000 l za kalendářní rok. Taktéž byla upravena část o době archivace vedené evidence piva osvobozeného od SPD, nově je stanovena doba uchování evidence na 3 roky.

2.2.4 Tabákové výrobky

V souvislosti s novelizací zákona č. 353/2003 Sb., o spotřebních daních, ve znění pozdějších předpisů, byl zaveden nový předmět daně - zahřívání tabákových výrobků, s účinností

od 1. 4. 2019. Tyto výrobky podléhají značení tabákovými nálepkami stejně jako „tradiční“ tabákové výrobky. Začátek povinnosti značit zahříváné tabákové výrobky byl posunut na základě přechodných ustanovení zákona o 6 týdnů, proto k jejich zdanění došlo de facto až ode dne 15. 5. 2019.

V roce 2019 dosáhly celkové příjmy daně z tabákových výrobků 55 330,9 mil. Kč. Odhadovaný výnos u této daně byl 56 100 mil. Kč. V meziročním srovnání došlo k poklesu o 3 480,2 mil. Kč. Jedním z důvodů může být nezvýšení sazeb daní od počátku roku 2019, ke kterému od roku 2012 pravidelně docházelo, ale také zvýšení oblíbenosti zahříváných tabákových výrobků, které do 14. 5. 2019 nepodléhaly dani.

Z odběrů tabákových nálepek daňovými subjekty je trend přesunu části uživatelů od cigaret k zahříváným tabákovým výrobkům zcela zřejmý. Celkový počet odebraných tabákových nálepek se v meziročním srovnání zvýšil, nelze tedy hledat důvody ve snížené spotřebě tabákových výrobků, nýbrž právě v přesunu k daňově zvýhodněným alternativám. Podíl tabákových nálepek na zahříváné tabákové výrobky z celkového počtu odebraných tabákových nálepek činil v roce 2019 cca 7 %. K tomu je třeba dodat, že došlo i k nárůstu počtu odebraných tabákových nálepek na tabák ke kouření, jehož podíl na inkasu daně z tabákových výrobků není nevýznamný a drtivou část tohoto tabáku ke kouření tvoří jemně řezaný tabák k ruční výrobě cigaret.

2.2.5 Víno a meziprodukty

Za rok 2019 dosáhly celkové příjmy daně z vína a meziproduktů 403,6 mil. Kč. Odhadovaný celkový výnos pro rok 2019 byl 300 mil. Kč. I když spotřeba výrobků podléhajících dani z vína a meziproduktů stále roste, v meziročním srovnání je celkový výnos u této spotřební daně vyrovnaný, neboť SPD u tzv. tichých vín je ve výši 0 Kč/hl.

2.2.6 Energetické daně

Celkové příjmy energetických daní za rok 2019 činily 3 283,9 mil. Kč. Oproti roku 2018 se celkové příjmy u této komodity snížily o 34,5 mil. Kč. Snížil se výběr daně z pevných paliv (o cca 44 mil. Kč), kdy nižší výběr této daně mohla způsobit opatření vlády ČR spočívající v podpoře ekologických zdrojů vytápění, program na zlepšování kvality ovzduší, respektive přechod spotřebitelů na ekologičtější druhy paliv. Tomuto přechodu je možné připsat zvýšení výběru daně z plynu, kdy se vybralo o cca 10 mil. Kč více než v roce 2018. Výběr u daně z elektřiny byl téměř shodný s výběrem v roce 2018.

Doprava vybraných výrobků v režimu podmíněného osvobození od spotřební daně

Pro kontrolu a sledování doprav vybraných výrobků v režimu podmíněného osvobození od spotřební daně je v členských zemích EU využíván systém EMCS. Všechny schválené průvodní doklady e-AD jsou mezi členskými zeměmi EU zasílány elektronicky. Každou zásilku vybraných výrobků musí doprovázet stejnopis e-AD nebo obchodní doklad obsahující stejné náležitosti včetně referenčního kódu ARC. Celkový počet doprav VV z EU do ČR v roce 2019 oproti roku 2018 mírně vzrostl o 2,9 %. U doprav z ČR do EU došlo poklesu o 5,52 %, největší rozdíl byl zaznamenán u doprav do Maďarska. V rámci daňového území ČR byl zaznamenán nárůst o 4,9 %.

Tabulka č. 6: Doprava VV v režimu podmíněného osvobození od daně mezi ČR a EU
v letech 2018 a 2019

Členský stát	Z EU do ČR		Z ČR do EU	
	2018	2019	2018	2019
AT – Rakousko	11 916	11 368	5 031	4 743
BE – Belgie	1 465	1 657	966	956
BG – Bulharsko	232	251	640	523
CY – Kypr	0	0	55	65
DE – Německo	18 617	19 110	26 214	26 762
DK – Dánsko	149	135	204	216
EE – Estonsko	89	110	154	147
ES – Španělsko	2 648	2 950	555	576
FI – Finsko	134	135	412	379
FR – Francie	6 417	6 524	671	642
GB – Velká Británie	725	714	1 498	1 459
GR – Řecko	338	329	513	448
HU – Maďarsko	4 153	3 581	9 713	5 566
IE – Irsko	296	335	95	67
IT – Itálie	8 040	8 912	3 111	3 379
LT – Litva	547	825	466	415
LU – Lucembursko	16	16	9	7
MT – Malta	0	0	40	38
LV – Lotyšsko	103	106	295	326
NL – Nizozemsko	1 925	1 797	2 069	2 132
PL – Polsko	7 259	6 028	6 020	5 943
PT – Portugalsko	404	490	101	100
RO – Rumunsko	553	633	686	702
SE – Švédsko	357	350	1 774	1 736
SI – Slovinsko	86	77	495	441
SK – Slovensko	27 517	30 271	33 975	32 305
HR – Chorvatsko	120	92	666	721
Celkový součet	94 106	96 796	96 098	90 794

Tabulka č.7: Doprava VV v režimu podmíněného osvobození od daně v rámci ČR
v letech 2018 a 2019

Rok	2018	2019
Počet realizovaných doprav	64 456	67 630

3. Daňové a celní nedoplatky

3.1 Rozbor pohledávek a nedoplatků cla a daní vyměřených v rámci celního řízení

Celková výše pohledávek činila ke dni 31. 12. 2019 částku 2 362,7 mil. Kč. V této sumě pohledávek jsou zahrnuty nejen pohledávky a nedoplatky, které vznikly neuhrazením cla a daní za zboží propuštěné do volného oběhu, včetně propuštění podle ustanovení o konečném užití, případně do celního režimu dočasné použití s částečným osvobozením od cla, ale i pohledávky předepsané platebními výměry za nedodání zboží v režimu vnějšího tranzitu, celní dluhy vyměřené dodatečnými platebními výměry a platebními výměry vydanými na základě kontrol po propuštění zboží, kdy u těchto případů není zajištěn celní dluh, a neuhrazené pohledávky, kdy deklarant měl povolení nezajišťovat celní dluh. Jsou zde zahrnuty také platební výměry na úrok z prodlení a penále při nedodržení zákonné lhůty splatnosti celního dluhu. Stav nedoplatků cla, daní a poplatků vyměřených v rámci celního řízení činí celkem 2 247,4 mil. Kč.

Část nedoplatků ve výši 118 tis. Kč tvoří nedoplatky z roku 1993, kdy nebylo nutno v plném rozsahu zajišťovat celní dluh.

Tabulka č. 8: Stav nedoplatků

k 31. 12. 2019 v mil. Kč

Nedoplatky	Částka v mil. Kč	%
Vzniklé vyměřením na základě rozhodnutí z úřední povinnosti	1 852,5	82,4
Z obchodního zboží, vzniklé na základě celního řízení předložením jednotného správního dokladu	314,0	14,0
Z penále a úroků z prodlení a nedoplatky z neobchodního zboží	80,9	3,6
CELKEM	2 247,4	

3.2 Rozbor nedoplatků vnitrostátní SPD a ekologických daní

Tabulka č. 9: Vývoj kumulovaných nedoplatků vnitrostátní SPD a ekologických daní

v letech 2015–2019 v mil. Kč

	2015	2016	2017	2018	2019
SPD z: minerálních olejů*	4 343,2	5 344,1	5 381,2	5 610,5	5 374,4
lihu	1 337,1	1 672,4	1 655,5	1 772,5	2 024,4
piva	15,2	2,4	5,0	18,9	3,7
vína	0,6	0,6	1,1	0,8	0,7
tabákových výrobků	506,3	614,9	597,6	592	1 157
tabákových nálepek	0	0	0	0	0
surového tabáku	0	60,7	32	36,8	54,3
zahřívání tabáku					0
Zajištění	151,8	135,6	0	52,7	52,7
Ekologické daně*	8,1	14,8	18,1	18,4	17
CELKEM	6 362,3	7 845,5	7 690,5	8 102,6	8 684,2

* včetně příslušných vratek

Nejčastějším důvodem vzniku nedoplatku na SPD je prohlášení úpadku daňového subjektu dle zákona č. 182/2006 Sb., o úpadku a způsobech jeho řešení, ve znění pozdějších předpisů. V těchto případech je daňovému subjektu ze zákona povoleno k provozování daňového skladu odejmuto a vybrané výrobky (dále též „VV“) se tak nacházejí ve volném daňovém oběhu, což má za následek vznik nedoplatku na spotřební dani.

Ke dni 31. 12. 2019 byly evidovány celkové nedoplatky ve výši 8 684,2 mil. Kč, z nichž vnitrostátní SPD činily 8 667,2 mil. Kč. Na celkové výši nedoplatků mají největší podíl nedoplatky SPD z minerálních olejů ve výši 5 374,4 mil. Kč. Oproti roku 2018 došlo ke zvýšení celkových nedoplatků o 581,6 mil. Kč, přičemž k největšímu nárůstu došlo u nedoplatků SPD z tabákových výrobků, které v daném roce dosáhly hodnoty 1 157,0 mil. Kč. U těchto nedoplatků došlo k navýšení o 95,4 %.

4. Zajištění a vymáhání nedoplatků

4.1 Daňové a celní úlevy

V oblasti daňových a celních úlev je ke dni 31. 12. 2019 evidováno celkem 1 002 případů neuhrazených nedoplatků, u kterých bylo v souladu se zákonem č. 242/2016 Sb., celní zákon, a zákonem č. 280/2009 Sb., daňový řád, ve znění pozdějších předpisů, na základě písemných žádostí rozhodnuto o povolení odkladu, posečkání nebo splátek celního dluhu.

Tabulka č. 10: Aktuální dlužná částka

k 31. 12. 2019 v tis. Kč

Druh úlevy	Počet případů	Dlužná částka							Neuhrazeno celkem
		Clo do 30. 4. 2004	Clo od 1. 5. 2004	DPH	SPD z dovozu	Pokuty v celním řízení	Exekuční náklady	Úrok / Penále	
Odklad	550	0	12 264	0	0	0	0	140	12 404
Posečkání	144	0	12 605	1 405	0	0	10	3 832	17 852
Splátky	308	0	55 223	107 313	237 279	163	4 744	4 746	409 468
Celkem	1 002	0	80 092	108 718	237 279	163	4 754	8 718	439 724

Tabulka č. 11: Neuhrazená částka

vždy k 31. 12. příslušného roku rozhodnutí o úlevě v mil. Kč

Druh úlevy	Neuhrazená částka				
	2015	2016	2017	2018	2019
Odklad	5,2	8,0	9,1	7,3	12,4
Posečkání*	180,7	134,7	22,7	22,7	17,9
Splátky	468,3	442,3	433,7	438,5	409,5
Celkem	654,2	585,1	465,5	468,5	439,7

* pouze v rámci dovozu (celní řízení)

Z celkové ulehčené částky ve výši 558,7 mil. Kč je ke dni 31. 12. 2019 neuhrzeno 439,7 mil. Kč.

4.2 Posečkání vnitrostátní SPD a ekologických daní

V roce 2019 bylo na spotřebních daních a ekologických daních povoleno posečkání úhrady daně v celkové výši 20,6 mil. Kč, z toho zbývá k úhradě 15,9 mil. Kč. Největší podíl posečkané daně byl na SPD z tabákových výrobků a posečkaná částka činila 10,8 mil. Kč.

Tabulka č. 12: Povolené posečkání vnitrostátní SPD a ekologických daní

v letech 2015–2019 v mil. Kč

	2015	2016	2017	2018	2019
Posečkání	34,6	30,5	53,9	8,6	20,6

Z celkového posečkání daní zaevidovaného do 31. 12. 2019 zbývá na SPD k úhradě 26,6 mil. Kč, z toho zbývá k úhradě na příslušenství daní 0,5 mil. Kč. Nejvyšší část posečkané daně tvoří posečkání na SPD tabákových výrobků, kde zbývá k úhradě 14,3 mil. Kč a posečkání na SPD z minerálních olejů, kde zbývá k úhradě 8,5 mil. Kč. Na ekologických daních bylo k 31. 12. 2019 evidováno neuhrzené posečkání ve výši 1,8 mil. Kč.

4.3 Dělená správa

V roce 2019 bylo vybráno a vymoženo v oblasti dělené správy 3 105,1 mil. Kč. Tyto finanční prostředky se váží také k vymáhaným nedoplatkům z minulých let. Na celkovém inkasu se podílely velkou měrou příjmy z poplatků a odvodů na ekologických družích příjmů, které dosáhly k 31. 12. 2019 částky 1 503,8 mil. Kč. Podíl těchto poplatků v rámci dělené správy činil v roce 2019 cca 48,4 % z celkového inkasa. Oproti roku 2018 se tyto příjmy snížily o 37,8 %. K největšímu snížení příjmů došlo u poplatků za odběr podzemních vod. V roce 2019 změnou zákona č. 254/2001 Sb., vodní zákon, ve znění pozdějších předpisů, došlo ke zrušení zálohových plateb pro poplatkového období roku 2019. Poplatkové období roku 2019 bude hrazeno zpětně až v roce 2020.

5. Kontrolní činnost

5.1 Kontroly v oblasti správy cel a daní

5.1.1 Kontroly po propuštění zboží

V roce 2019 bylo zahájeno 408 kontrol po propuštění zboží a ukončeno celkem 431 kontrol po propuštění zboží, z nichž bylo 364 pozitivních, tj. došlo ke zjištění porušení právních předpisů. Efektivita kontrol po propuštění zboží v roce 2019 byla 84,5 %. Celkový zjištěný únik na cle a daních byl ve výši 88 mil. Kč. Po provedených kontrolách po propuštění zboží bylo vystaveno celkem 4 154 dodatečných platebních výměrů.

V roce 2019 bylo nejčastější formou zjištěného porušení právních předpisů uvádění nesprávného sazebního zařazení zboží a nesprávného původu zboží. Kromě kontrol po propuštění zboží s fiskálním zaměřením (na možné krácení cla a daní), bylo v roce 2019 rovněž provedeno 8 kontrol se zaměřením na vývoz zboží dvojího užití, obchod s vojenským

materiálem a sankce. U 7 z těchto kontrol bylo zjištěno porušení právních předpisů upravujících příslušnou oblast.

Tabulka č. 13: Výsledky kontrol po propuštění zboží

za období 2015–2019

Rok	2015	2016	2017	2018	2019
Zahájené kontroly	508	450	502	433	408
Ukončené kontroly	487	481	475	449	431
Kontroly s pozitivním výsledkem	369	388	404	389	364
Efektivnost kontrol po propuštění zboží (v %)	75,8	80,7	85,1	86,6	84,5
Zjištěný únik na cle, daních a poplatcích (v mil. Kč)	76,2	95,0	180,3	75,8	88,0

5.1.2 Postup k odstranění pochybností

Institut postupu k odstranění pochybností je využíván správci daně v případech, kdy je třeba odstranit konkrétní pochybnosti týkající se správnosti, průkaznosti nebo úplnosti údajů uvedených v řádném či dodatečném daňovém tvrzení. V roce 2019 bylo ukončeno celní správou celkem 1 387 postupů k odstranění pochybností, z toho ve 729 případech byly zjištěny rozdíly mezi údaji uvedenými daňovým subjektem v řádném, resp. dodatečném daňovém tvrzení a následně zjištěným stavem.

Tabulka č. 14: Postup k odstranění pochybností

k 31. 12. 2019

	Počet řízení		Změna v důsledku postupu k odstranění pochybností v mil. Kč		
	ukončených	ukončených s rozdílem	daňové povinnosti	nadměrného odpočtu/ vrácení daně	ztráty
Daně spotřební a energetické	1 387	729	99,4	3,6	0,0

Za jedno řízení se v tomto údaji považuje řízení vztahující se k jednomu daňovému tvrzení, bez ohledu na skutečnost, zda toto daňové tvrzení obsahuje údaje týkající se více druhů předmětu daně příslušné komodity.

5.1.3 Daňová kontrola

Celní správa v roce 2019 zahájila 124 daňových kontrol a ukončila 128 daňových kontrol. Na základě provedených kontrol bylo zjištěno porušení právních předpisů ve 101 případech, doměřeno bylo celkem 36,7 mil. Kč, zároveň bylo daňovým subjektům vráceno 66 405 Kč. Nejvyšší částka doměrku zjištěného jednou daňovou kontrolou byla 6,4 mil. Kč. Průměrná částka doměrku na každou ukončenou daňovou kontrolu za rok 2019 činila pak 286 031 Kč. Doměřená částka je oproti roku 2018, kdy tato částka přesáhla 1 miliardu korun, podstatně nižší. Důvodem pro takto mimořádně vysoký výsledek v roce 2018 bylo ukončení jedné daňové kontroly s doměrkem 1 001,6 mil. Kč. U ostatních daňových kontrol ukončených v roce 2018 bylo doměřeno celkem 82,6 mil. Kč.

Tabulka č. 15: Daňová kontrola

k 31. 12.2019

	Počet kontrol ¹⁾		Změna daňové povinnosti v důsledku kontroly v mil. Kč
	ukončeno	ukončeno s rozdílem	
Daně spotřební a energetické	128	101	36,6
v tom: minerální oleje	79	64	31,1
tabák	0	0	0,0
surový tabák	0	0	0,0
zahříváné tabákové výrobky	0	0	0,0
líh	17	14	0,9
pivo	10	9	1,9
víno	4	3	0,0
elektrina	4	2	0,1
zemní plyn	11	7	2,4
pevná paliva	3	2	0,1
Kontrola po propuštění zboží (clo + DPH)	431	364	88,0
z toho DPH			0,3
CELKEM	559	465	124,6

¹⁾ Za jednu kontrolu se považuje ukončená kontrola jedné daně za jeden rok.

S účinností od 1. 4. 2019, respektive 15. 5. 2019 byla zavedena spotřební daň ze zahříváných tabákových výrobků.

Podíl daňových kontrol s doměrkem přesahující 10 000 Kč na celkovém počtu daňových kontrol má v průběhu posledních několika let rostoucí tendenci. Zatímco v letech 2015–2017 se podíl těchto kontrol pohyboval průměrně kolem 26,5 %, v letech 2018 a 2019 je tento podíl okolo 42 %.

5.1.4 Nefiskální kontroly

V rámci kontrol omezení prodeje VV byly kontroly v 81 případech pozitivní. Celkem bylo provedeno 182 kontrol. Ve spektru všech kontrolních činností je tato vykonávána pouze okrajově. V porovnání s rokem 2018 bylo provedeno o 122 kontrol méně. Rovněž efektivita kontrol se snížila z 57,6 % na 44,5 %. Z celkového počtu 4 546 kontrol zaměřených na značení lihu a tabákových výrobků bylo 230 pozitivních, efektivita provedených kontrol je tedy 5%, což je v porovnání s rokem 2018 o 0,2 % více. Na základě provedených kontrol podmínek povolení pro VV bylo z celkového počtu 3 183 kontrol zjištěno porušení ve 46 případech. Kontrol v oblasti výroby a úprav lihu bylo uskutečněno 4 695, z nichž u 11 kontrol bylo zjištěno porušení právních předpisů. V roce 2019 bylo provedeno celkem 8 611 kontrol dopravních prostředků, u kterých bylo v 346 případech zjištěno podezření z porušení právních předpisů dle zákona o SPD. Výrazný rozdíl v počtu kontrolovaných vozidel oproti roku 2018 (15 516 kontrol), je způsoben změnou metodiky ve vykazování kontrolovaných vozidel.

Tabulka č. 16: Kontroly v oblasti SPD

k 31. 12. 2019

Nefiskální kontroly při správě spotřebních daní	Kontroly		
	celkem	ukončeno s rozdílem	
		počet	%
Kontrola omezení prodeje VV (včetně cenové kontroly na tabákové výrobky)	182	81	44,5
Kontrola podmínek povolení pro VV	3 183	46	1,5
Kontrola výroby a úprav lihu (včetně zúčtování lihu)	4 695	11	0,2
Kontrola značení lihu a tabákových výrobků	4 546	230	5,1
Kontrola doprav v oblasti SPD	8 611	346	4,0
CELKEM	21 217	714	3,4

5.1.5 Kontrola údajů Intrastatu

V roce 2019 byly kontroly údajů pro statistické účely o obchodu se zbožím mezi ČR a jinými členskými státy EU zaměřeny především na identifikaci subjektů, které nepodávají statistické údaje Intrastatu, ačkoliv mají tuto povinnost. V rámci kontrol zaměřených na ověření vykázaných údajů Intrastatu bylo nejčastěji zjištěno uvedení chybné fakturované hodnoty zboží. Výslednost těchto kontrol je uvedena v následující tabulce. Na základě kontrol ukončených v průběhu roku 2019 došlo k vykázaní údajů nebo k opravě chybně vykázaných údajů u transakcí se zbožím v celkové fakturované hodnotě přes 16,2 mld. Kč.

Tabulka č. 17: Kontrola údajů Intrastatu

za období 2015–2019

Rok	2015	2016	2017	2018	2019
Zahájené kontroly	849	652	505	501	524
Ukončené kontroly	872	645	503	497	524
Kontroly s pozitivním zjištěním	759	558	440	453	464
Efektivnost kontrol (v %)	87,0	86,5	87,5	91,1	88,5

5.1.6 OWNRES (Mezinárodní informační systém)

V roce 2019 bylo EK nahlášeno celkem 39 případů zjištěných podvodů a nesrovnalostí s celkovou vyměřenou částkou cla ve výši 3,8 mil. EUR. Z pohledu počtu otevřených případů (1 otevřený případ = 2,6 %) vyplývá, že nesplacené dluhy činí 13 498,68 EUR, což činí 0,4 %. Všechny případy uvedené v systému OWNRES byly klasifikovány jako nesrovnalosti. Nejčastějším důvodem pro dodatečné vyměření celního dluhu bylo nesprávné sazební zařazení zboží.

5.1.7 WOMIS

WOMIS je informační webový systém umožňující efektivní zpracování, evidenci a zaslání zpráv týkajících se odpisů částek tradičních vlastních zdrojů EU přesahujících hodnotu 100 000 EUR Evropské komisi. Je spravován přímo EK a je vyhrazen pro oprávněné

uživatelé v členských státech a v Evropské komisi. Prostřednictvím webové aplikace WOMIS nebyly za ČR v roce 2019 podány zprávy o odpisu tradičního vlastního zdroje.

5.2 Porušování práv duševního vlastnictví

Celní správa disponuje v souladu s příslušnou unijní i vnitrostátní legislativou oprávněním zasahovat proti porušování práv duševního vlastnictví. Tato práva jsou vymáhána v rámci celního řízení při kontrole zboží pocházejícího ze třetích zemí. Zároveň jsou formou dozoru v oblasti nakládání se zbožím na vnitrostátním trhu prováděny kontroly tržnic a jiných forem stánkového prodeje spolu s dalšími provozovny, v nichž dochází k otevřené nabídce zboží porušujícího práva duševního vlastnictví. Kromě zmíněných oprávnění celní správa působí jako orgán činný v trestním řízení, přičemž těchto svých kompetencí využívá především při odhalování distribučních kanálů padělků, nedovolených napodobenin, odhalování nelegálních výroben, skladů a provozoven.

Tabulka č. 18: Výsledky kontrolní činnosti

za období 2015–2019

Rok	2015	2016	2017	2018	2019
Počet zajištěného zboží (v tis. ks)	1 408,7	4 870,2	827,7	378,5	4 563,5
Hodnota vyjádřená v cenách originálních výrobků (v mil. Kč)	908,3	625,2	675,7	369,8	687,5

5.2.1 Oblast celního řízení

V roce 2019 celní správa v celním řízení zadržela celkem 4 182 292 ks zboží v souhrnné hodnotě 224,8 mil. Kč vyjádřené v cenách originálních výrobků. Množství zadrženého zboží neúměrně stoupl oproti předchozímu roku v důsledku zadržení skrytě přepravovaných obalových materiálů pro výrobu cigaret. Jednalo se o téměř 4 mil. ks rozložených cigaretových krabiček v hodnotě téměř 900 mil. Kč. Obdobně byla ovlivněna i hodnota v důsledku jediného záchyty tabáku pro vodní dýmky skladovaného ve svobodném pásmu. Celní správa zadržela více jak 86 tun tabáku v hodnotě přesahující 173 mil. Kč. Výše uvedené záchyty ovlivnily statistiku nejčastěji zadržovaného zboží.

Mezi další kategorie s největším počtem zadrženého zboží patřila počítačová vybavení a dále pak součásti a technické příslušenství mobilních telefonů. V případě počítačového vybavení se jednalo o 72 041 ks zboží v hodnotě 49 971 Kč, z čehož 70 000 ks tvořily kondenzátory zadržené v rámci jednoho řízení. Bylo též zadrženo 16 638 ks součástí a technického příslušenství mobilních telefonů jako jsou zadní kryty a obaly, sluchátka, nabíječky a kabely určené pro mobilní telefony.

Tabulka č. 19: Výsledky kontrolní činnosti v oblasti celního řízení

za období 2015–2019

Rok	2015	2016	2017	2018	2019
Počet zajištěného zboží (v tis. ks)	776	4 622	354	216	4 182
Hodnota vyjádřená v cenách originálních výrobků (v mil. Kč)	236	152	245	125	224

5.2.2 Oblast vnitrostátního trhu

V roce 2019 celní správa v rámci kontrol zaměřených na vymáhání práv duševního vlastnictví na vnitrostátním trhu zadržela celkem 377 238 ks zboží podezřelého z porušování práv k duševnímu vlastnictví v souhrnné hodnotě 458 mil. Kč vyjádřené v cenách originálních výrobků. Oproti roku 2018 došlo k navýšení množství zadrženého zboží i jeho hodnoty. Celkem bylo uskutečněno 7 kontrolních akcí, při kterých celní úřady zadržely 31 695 ks zboží v hodnotě 97 mil. Kč. Obdobně jako v předchozích letech platí, že výsledky kontrol jsou negativně ovlivněny způsobem prodeje např. skrytý prodej zboží na tržnicích, a již osvědčený prodej na internetu prostřednictvím uzavřených skupin charakteristických pro sociální sítě. V případě nabídky padělaného zboží přímo na prodejní ploše se v převážné většině jedná o malé množství nabízeného zboží v řádech kusů. Mezi nejvíce zadržovanou komoditu v roce 2019 patřilo drogistické zboží (prací prášky, WC bloky) spolu s nabídkou herbicidů. Každoročně celní správa zadržuje velké množství hraček, oblečení a parfémů spolu s kosmetikou. Vzhledem k aktivitě majitelů práv bylo taktéž zajištěno nemalé množství počítačového vybavení a technického příslušenství k mobilním telefonům. Obdobně jako v předchozích letech i v roce 2019 tvořily hodinky nejhodnotnější kategorii zadrženého zboží se souhrnnou hodnotou 136,8 mil. Kč.

Tabulka č. 20: Výsledky kontrolní činnosti v oblasti vnitrostátního trhu

za období 2015–2019

Rok	2015	2016	2017	2018	2019
Počet zajištěného zboží (v tis. ks)	506	228	407	159	377
Hodnota vyjádřená v cenách originálních výrobků (v mil. Kč)	565	458	260	243	458

5.3 Celně technická laboratoř

V roce 2019 bylo do celně technické laboratoře (dále jen „CTL“) přijato celkem 7 902 vzorků, z toho pro útvary CS bylo zpracováno celkem 7 492 vzorků a pro ostatní státní orgány a jiné žadatele 317 zakázek. Ve struktuře posuzovaných vzorků a požadovaných odborných expertízách převažovala kontrola z pohledu SPD. Ta se pohybovala na úrovni 65 % z celkového počtu celní správou odebíraných vzorků z toho např. kontrola denaturace a obsahu lihu (celkem 698 vzorků), kontrola pravosti celních závěr (1 012 vzorků), dále kontrola piva (198 vzorků) a kontrola lihu z pěstitelských pálenic (132 vzorků). Žádosti z agendy celní: odborné posouzení zboží a jeho sazební zařazení (cca 15 %), pak odborná vyjádření týkající se vzorků podezřelých, že obsahují zakázané látky: OPL, nové psychoaktivní látky, prekurzory a jiné nebezpečné chemické látky (cca 14 %) a ostatní expertízy (6 %), např. CITES kontrola dřev. Z komoditního pohledu byly v roce 2019 nejvíce zastoupeny vzorky minerálních olejů a ostatních paliv a maziv (23 %), dále alkoholické nápoje a líh denaturovaný nebo čistý (22 %) či drogy a omamné látky (14 %).

Meziročním srovnáním lze konstatovat, že počet požadavků na rozborovou činnost CTL zaznamenal více než 10% nárůst (v předchozím roce byl počet zakázek 7 019). Významný nárůst byl zejména zaznamenán v počtu žádostí o kontrolu pravosti celních závěr (oproti

minulému roku cca trojnásobný); naproti tomu poklesl počet vzorků z kontrol denaturace lihu (o cca 200 vzorků).

V počtu provedených zkoušek (více než 30 000), byl v roce 2019 podíl akreditovaných zkoušek více než 50 %. Průměrný počet vykonaných zkoušek dosáhl cca 4 na jeden vzorek. Množství rozborů vypracovaných po stanoveném termínu bylo prakticky zanedbatelné: < 2 %.

V daném roce se CTL současně zabývala výzkumnou a vývojovou činností, která vedla k zavedení 5 nových zkušebních postupů týkajících se různé problematiky celní a daňové analytiky např. stanovení obsahu nikotinu, cílená analýza benzoátu denatonia (Bitrexu), porovnání chromatografického profilu a MS spekter pomocí plynové chromatografie s hmotnostní detekcí u látek s neznámým složením a destilační zkouška paliv mikrodestilací. Významným příspěvkem vývojové činnosti realizované v CTL bylo také další zaměření na identifikaci neznámých vzorků a dovybavení CTL Praha kapalinovým chromatografem QTOF. CTL rovněž spolupracovala s výzkumnými ústavami a vysokými školami.

6. Pátrání

6.1 Omamné a psychotropní látky

V současné době je celosvětovým problémem bezpečnost při nakládání s fentanylem a jeho analogy a dalšími opioidy. Fentanyl je v ČR omamnou látkou uvedenou v příloze 1 nařízení vlády č. 463/2013 Sb., o seznamech návykových látek. Fentanyl a jeho analogy jsou silně návykové, způsobují těžkou fyzickou a psychickou závislost, nechráněný kontakt s extrémně malým množstvím této látky (mg) může způsobit okamžitou smrt, případně těžké poškození zdraví.

V ČR bylo celní správou zajištěno doposud celkem 160 g fentanylu a 1 316 ks napuštěných tripů s obsahem této látky. Zdrojově je tato látka nelegálně dovážena z Číny. Například jen v měsíci říjnu roku 2019 byly zajištěny 3 zásilky této nebezpečné látky o celkové hmotnosti 3,5 g, které měly být vyvezeny leteckou poštou na Britské ostrovy. Zásilky byly nalezeny za pomoci služebních psů.

V roce 2019 bylo novelizováno nařízení vlády č. 463/2013 Sb., o seznamech návykových látek. Většina nově zařazených látek jsou tzv. nové syntetické drogy, které většinou nemají terapeutické či farmaceutické využití. Přetrvává dovoz tzv. nových syntetických drog na český trh, a to v převážné většině z Číny a Indie. V roce 2019 celní správa zkontrolovala/zajistila např. novou látku 4-ethylfluorfenidate nebo 3-MeO-2'-Oxo-PCPr.

V roce 2019 celní správa zajistila celkem 8 220 kg tzv. pre-prekurzorů drog a chemických látek určených pro přímou výrobu návykových látek. Z pre-prekurzorů drog se jednalo např. o látky methyl alpha-acetylphenylacetate nebo PMK glycidate, ze kterých lze následně chemickou reakcí získat látky BMK či PMK, což jsou prekurzory drog Kategorie 1 evropských nařízení, a následně některý z amfetaminů, především MDMA. Zboží bylo dovezeno z Indie nebo Číny a při celním řízení většinou deklarováno pod jiným názvem, např. „celulose“ nebo „Dynol 360“.

Tabulka č. 21: Přehled záchytů OPL a prekurzorů podle jejich druhu

v letech 2016–2019

OPL / prekurzor	2016		2017		2018		2019	
	počet	množství	počet	množství	počet	množství	počet	množství
Marihuana	390	128,6 kg	388	134,8 kg	543	100,6 kg	552	34,6 kg
Marihuana-sazenice	5	11 516 ks	7	906 ks	8	7 185 ks		
Hašiš	42	544,4 g	106	8 kg 219 ks	102	2,2 kg 2 ks	88	2,4 kg
Amfetamin	60	18,7 kg 133 tbl.	82	1,6 kg 3 tbl.	68	0,9 kg 187 tbl.	47	1,3 kg 1 446 tbl
Metamfetamin	79	3,3 kg	109	15,4 kg	141	13,6 kg	94	1,7 kg
Heroin	6	9,3 kg	13	2,3 kg	14	0,2 kg	22	7,9 kg
Kokain	43	4,9 kg	96	9,9 kg	145	20,5 kg	64	4,8 kg
LSD	14	881 ks	39	1 904 ks	71	1 356 ks	59	2 g 2 567 tbl
Khat (kata jedlá)	5	552 kg	4	118,4 kg	5	62,9 kg	6	312,5 kg
Lysohlávky	8	163,3 g 24 ks	2	9,7 g 52 ks	18	271,7 g 407 ks	24	702 g 340 ks
Fentanyl	2	100 g 1 316 ks	0	0	0	0	9	60 g
Zolpidem	1	15 tbl.	3	1 614 tbl.	1	30 tbl.	11	412 tbl.
MDMA "extáze"	8	90,5 g 707 ks	25	96,1 g 1 645 tbl.	0	0	211	40,9 kg 19 737 tbl.
Alprazolam	1	75 tbl.	8	198 tbl.	3	88 tbl.	9	649 tbl.
Diazepam	16	968 tbl.	7	1 042 tbl.	4	142 tbl.	3	174 tbl.
Ketamin	1	4,4 g	9	60 g	13	181,5 g	29	1,8 kg
DMT	6	840,8 g	4	24 g	4	36,3 g	3	200 g
Koka listy	0	0	1	100 ks	1	200 ks	2	1 000 ks
CELKEM	případů	687	903	1141	1 233			
	kilogramů	718,5	290,7	201,4	408,9			
	tablet	1 191	4 502	447	24 985			
	kusů	14 444	3 081	9 150	1 340			

V tzv. „indoorovém“ pěstování marihuany a v nelegální výrobě metamfetaminu má své prvenství stále vietnamská komunita. Trendem v nelegální výrobě metamfetaminu v roce 2019 bylo zakládání tzv. „varen“ metamfetaminu v Nizozemsku, kde tyto varny obsluhovala vietnamská komunita a vyrobený metamfetamin byl následně distribuován převážně do Spolkové republiky Německo (dále jen „SRN“) a také do ČR. V roce 2019 bylo zajištěno 34,6 kg marihuany a 1,7 kg metamfetaminu.

Ve sledovaném období byl zaznamenán nárůst v oblasti odhalených případů s pašováním OPL v poštovní přepravě (letecká i automobilová), ať už se jednalo o dovoz či vývoz nebo průvoz. S poštovními zásilkami, jenž obsahují drogy, se potýká celá Evropa. V zásilkách se sice nachází malé množství látky, ale objem odbavených a pozitivně detekovaných rapidně stoupá. Nejvíce poštovních zásilek, které byly zadrženy, bylo odesláno z Nizozemska. Tento druh pašování má silné napojení na skrytou část internetu, tzv. „Darknet“.

V poštovních zásilkách byl zaznamenán nárůst zadržené MDMA, jak ve formě sypké látky (40,9 kg), tak ve formě tablet (19 737 ks tablet).

Meziročně došlo k výraznému nárůstu odhalených případů pašování heroinu na území ČR (v roce 2019 bylo ve 22 případech zadrženo 7,9 kg heroinu). Byl zaznamenán pokles zadrženého kokainu oproti roku 2018.

Mezinárodní spolupráce je nejvýznamnější součástí boje proti nelegálnímu obchodu s OPL, ať už se jedná o přímou spolupráci nebo prostřednictvím koordinačních institucí. Rovněž v roce 2019 úspěšně pokračovala spolupráce s národní centrálou Europolu zřízenou u policejního prezidia PČR, a také probíhá velmi dobrá spolupráce se styčnými důstojníky, působícími nejen v ČR, ale i v zahraničí. Největší přínos pro celní protidrogovou jednotku má však přímá mezinárodní spolupráce s kolegy ze zahraničí.

6.2 Environmentální kriminalita (CITES)

Celní správa provedla v předchozím roce 1 759 kontrol zaměřených na dodržování podmínek mezinárodní úmluvy CITES. V souvislosti s kontrolami je evidováno celkem 216 případů záchytů chráněných exemplářů podléhajících mezinárodní úmluvě CITES, a to v dovozu, vývozu, nebo na tuzemském trhu. Ze zachycených živých chráněných exemplářů v dovozu se jednalo o 69 ks rostlin a 5 ks ptáků, ve vývozu o 760 ks rostlin a 39,6 kg úhořího monté, při kontrolách přepravy zboží na vnitřním trhu bylo útvary mobilního dohledu zadrženo celkem 154 ks papouškovitých ptáků. V záchytech neživých chráněných exemplářů, nebo výrobků z nich, převažují v dovozu přípravky tradiční čínské medicíny v celkovém počtu 5 259 položek (kusů, balení), dále 221 ks korálů a lastur zévy, 100 ks výrobků ze dřeva, 45 ks částí ptáků, 16 ks částí savců a plazů (preparáty, rohovina, kly, přívěsky, opasky, kabelky) a 3 kg těl úhořů. Při vývozu bylo v roce 2019 zadrženo 200 ks kosmetických přípravků obsahujících kaviár, 20 ks výrobků z chráněného dřeva, 2 ks vývaru z kočkovité šelmy a 1 ks lebky savce. Na vnitřním trhu bylo v roce 2019 zajištěno celní správou 847 ks výrobků ze dřeva a 267 ks preparátů, částí těl savců, ptáků a plazů.

6.3 Kybernetická kriminalita

V roce 2019 se hlavní odborná činnost referátu kybernetické kriminality zaměřovala zejména na vyhledávání a dokumentování informací o trestné činnosti páchané v prostředí ICT včetně latentních počítačových sítí a pronikání do zájmového prostředí sítě internet (zejména Deep web a Darknet). V rámci činnosti bylo zjištěno a dále rozpracováno cca 50 uživatelských účtů na úrovni kupujících a cca 15 uživatelských účtů na úrovni prodejců, kteří mají potencionální bydliště v ČR a nabízejí zájmové zboží sledovaných komodit - drogy a prekursory, zboží podléhajících zákazům a omezením (zbraně, CITES), padělky. Nadále je činnost kybernetické kriminality celní správy rozvíjena zejména na úrovni vzdělávání a kooperace s evropským policejním úřadem Europol a PČR za účelem sledování a sdílení trendů v oblasti vyhledávacích postupů a technického vybavení pro efektivní odhalování tohoto druhu neustále se rozvíjející a eskalující trestné činnosti.

6.4 Problematika podvodů v oblasti DPH

Daňová trestná činnost se řadila i v roce 2019 jak do počtu zpracovávaných případů, tak do výše způsobené škody, mezi nejvýznamnější oblasti v rámci prověřování prováděných

celní správou. Současné případy nejzávažnější daňové kriminality mají téměř vždy celorepublikový rozsah, a to bez ohledu na lokalitu sídel podezřelých společností a místo pobytu jejich statutárních zástupců či jiných osob. Téměř ve všech případech je přítomen i mezinárodní prvek, často mnohonásobný se zapojením cizozemských firem, osob, bankovních účtů apod. Nebezpečnost této trestné činnosti je o to větší, že generované zisky mohou být použity k páčání další trestné činnosti, mnohdy i s mezinárodním přesahem do rizikových oblastí. Daňová kriminalita často představuje distanční delikt, jelikož vlastní trestná činnost může probíhat na jiném místě, než je pak podáno daňové přiznání, od čehož se primárně odvíjí místo spáchání. Aktuálním trendem jsou podvody v oblasti využívání personálních agentur či agentur práce jak za účelem optimalizace vlastní daňové povinnosti, tak i s cílem vylákání výhody na dani pro společnost, která je zadavatelem poptávky po agenturním zaměstnávání, vše prostřednictvím vytváření fiktivních či nadhodnocených vstupů a nákladů.

Ze statistik míst podání daňových přiznání pak vyplývá, že je páčána především ve velkých městech a jejich okolí, jelikož zde registrovaná sídla společností mohou při páčání trestné činnosti unikat dohledu správců daně, a to prostřednictvím účelového zřizování či přemísťování sídel do obvodu přetížených finančních úřadů. Pachatelé především v Praze zřizují čistě formální sídla na tzv. office house adresách, resp. v komerčních a virtuálních sídlech.

V daňové trestné činnosti jsou předmětem útoku v nejvyšší míře zastoupeny případy zkrácení DPH v souvislosti s dovozem a vývozem zboží a služeb, případy neoprávněného vylákání výhody na dani prostřednictvím fiktivních faktur a případy vylákání výhody na dani prostřednictvím řetězců, tzv. řetězové obchody neboli karuselové obchody. Nově však byla zaznamenána proměna chování pachatelů daňové kriminality projevující se změnou modu operandi. Na ústupu jsou identifikované a odhalené podvodné řetězce vykazující řádově stamilionové škody, naopak je strmý trend případů s dílčími ataky na zkrácených daních v řádech jednotek milionů korun. Do řetězců zapojené společnosti jsou pachateli ovládaný nepřímo, prostřednictvím účelově vystavených nastrčených osob. Zkracuje se i doba „působení“ společností zapojených do podvodných řetězců na trhu. Není výjimkou, že podvodné firmy jsou nahrazovány již po jednom až třech zdaňovacích obdobích. V důsledku toho se řetězce neustále proměňují a odhalování trestné činnosti se stává pak složitější a náročnější jak pro orgány činné v trestním řízení, tak především i pro správce daně v oblasti detekce a predikce chování se škodlivým následkem v podobě zkrácení daní.

6.5 Činnost pověřených celních orgánů v trestním řízení

Celní správa zahájila v roce 2019 úkony trestního řízení v 1 289 případech pro podezření z 1 292 trestných činů. Dle § 162 odst. 1 zákona č. 141/1961 Sb., o trestním řízení soudním (trestní řád) (dále jen „trestní řád“) bylo orgánům PČR předáno do vyšetřování celkem 168 trestních spisů. V rámci zkráceného řízení podle § 179c trestního řádu bylo státnímu zástupci předáno celkem 51 trestních spisů. Odloženo nebo odevzdáno bylo ve smyslu § 159a odst. 1 až 5 trestního řádu 740 trestních spisů. V ostatních případech byly trestné spisy předány pro věcnou nepříslušnost jinému policejnímu orgánu, sloučeny ke společnému řízení, předány do ciziny nebo jsou nadále v prověřování. Oproti předchozímu roku došlo v roce 2019 k nárůstu založených trestních spisů o 15,6 %. Důvodem tohoto nárůstu je množství

odhalených případů nedovoleného obchodu s OPL a s jejich prekurzory, téměř výhradně v poštovní přepravě, s místem odhalení na mezinárodním letišti Václava Havla v Praze.

Tabulka č. 22: Výsledky činnosti pověřených celních orgánů trestním řízení

v letech 2016–2019

	2016		2017		2018		2019	
	celkem	z toho podněty FS	celkem	z toho podněty FS	celkem	z toho podněty FS	celkem	z toho podněty FS
Předané podněty	784	29	1 004	54	993	51	1 275	47
Založeno trestních spisů	872	18	1 082	54	1 115	44	1 289	39
Podezření ze spáchání trestného činu	906	18	1 098	54	1 117	44	1 292	39
z toho: trestného činu zkrácení daně	102	18	118	50	102	43	119	39
částka v mil. Kč	636	169	2 402,8	2 003	1 092	541,8	554,0	540,3
Předáno do vyšetřování	283	0	270	6	218	19	168	11
Realizováno ve zkráceném řízení	40	0	32	0	31	0	51	0
Odevzdáno a odloženo	502	1	764	6	474	6	740	8

Počty ukončených spisů na podnět finančního úřadu nebo GFŘ mohou být ovlivněny úpravou číselníku podnětů aplikace Evidence trestních a pátracích spisů v průběhu roku 2016. Z toho důvodu se jedná o orientační údaje.

7. Výkon dalších kompetencí

7.1 Kontroly zaměstnávání cizinců

V roce 2019 provedla celní správa celkem 881 kontrol (oproti roku 2018 nárůst o 15,3 %) zaměřených na dodržování povinností stanovených zákonem č. 435/2004 Sb., o zaměstnanosti, ve znění pozdějších předpisů, v jejichž působnosti bylo zkontrolováno 2 361 cizinců ze třetích zemí a 658 cizinců z EU.

Tabulka č. 23: Provedené kontroly zaměstnávání cizinců

v letech 2015–2019

ROK	2015	2016	2017	2018	2019
Počet provedených kontrol	931	811	494	759	881
z toho pozitivních	549	486	304	354	408
Počet kontrolovaných cizinců	1 810	1 843	1 488	2 020	2 361
Počet cizinců porušujících zákon o zaměstnanosti	232	528	555	607	778
Počet osob bez povolení k pobytu	47	153	131	105	86
Počet kontrolovaných osob EU	2 574	2 074	1 075	1 411	658
Počet osob, u nichž nebyla splněna oznamovací povinnost	1 408	1 228	830	837	792

Z celkového počtu zkontrolovaných cizinců vyslovily celní orgány u 778 osob z třetích zemí důvodné podezření z výkonu nelegální práce a u 792 cizinců nesplnili zaměstnavatelé

oznamovací povinnosti dle ustanovení § 87 a § 88 zákona o zaměstnanosti. Z celkového počtu provedených kontrol (881) bylo ve 408 případech konstatováno podezření z porušení zákona o zaměstnanosti. U 86 kontrolovaných cizinců vzniklo podezření z porušení zákona o pobytu cizinců. Největší počet cizinců byl zkontrolován v oblastech stavebnictví (904), ve službách stravovacích a ubytovacích (398), jiné (360), ve službách včetně autoopravárenství (212) a zpracovatelského průmyslu (188). Nejpočetnějšími skupinami podezřelých z výkonu nelegální práce byli v roce 2019 státní příslušníci Ukrajiny - 682 osob (nárůst o 9,8 % oproti roku 2018), Moldavska - 39 osob (pokles o 45 % oproti roku 2018) a Vietnamu – 30 osob (pokles o 72 % oproti roku 2018).

7.2 Kontrola dopravy a prodeje VV

V roce 2019 bylo celní správou zorganizováno celkem 13 kontrolních akcí tematicky zaměřených na kontrolu dopravy a prodeje vybraných výrobků. Kromě jiného bylo dalších více než 10 kontrolních akcí zrealizováno s využitím kamerového systému CS. Kamerový systém umístěný do služebních motorových vozidel operoval se zadanými zájmovými registračními značkami a kontroloval projíždějící vozidla na pozemních komunikacích.

Tabulka č. 24: Přehled zjištěných případů porušení v oblasti VV

k 31. 12. 2019

Komodita	Počet případů	Hodnota v Kč	Předpokládaný únik v Kč	Množství
			(SPD, DPH, CLO)	
VV-alkohol (lív)	24	16 481 138	53 147 604	150 502 litrů
VV-lihoviny (destiláty, likéry)	560	3 939 113	2 155 430	19 408 litrů
VV-ovocné destiláty z pěstiteleského pálení	5	7 000	97 756	693 litrů
VV-pivo	27	303 620	50 680	29 809 litrů
VV-víno tiché	14	86 597	0	31 201 litrů
VV-víno šumivé	2	30 000	3 510	390 litrů
VV-tabák	152	3 729 695	48 165 704	24 434 kg
VV-tabákové listy/surový tabák	7	17 587 569	25 514 354	15 825 kg
VV-tabákové výrobky (cigarety, doutníky)	304	2 902 909	23 038 967	8 430 518 ks
VV-minerální oleje	99	1 513 244	1 753 348	409 524 litrů
Celkem	1 194	46 580 885	153 927 352	

V rámci kontroly dopravy VV na pozemních komunikacích patřila k nejuspěšnějším kontrolní akce s krycím názvem CATSIL, při které bylo mimo jiné zajištěno 12 000 ks cigaret, 4 kg neznačeného tabáku a v případě 2 000 litrů minerálních olejů a 30 038 litrů lihu nebyly předloženy potřebné doklady podle zákona o spotřebních daních. Celkový únik na SPD byl při této kontrolní akci vyčíslen na 8,6 mil. Kč. Při kontrolní akci zaměřené na provozovny bylo zajištěno celkem 110,5 litrů nezdaněných lihovin, 76 kg neznačeného tabáku a 2 800 ks neznačených cigaret. Celkový únik na SPD byl vyčíslen na 188 306 Kč.

7.3 Systém elektronického mýtného a časového zpoplatnění

Tabulka č. 25: Porovnání výsledků kontroly výkonového zpoplatnění

mezi lety 2018 a 2019

Měsíc	Počet zjištěných porušení právních předpisů		Počet případů postoupených ke správnímu řízení na místně příslušné CÚ		Výše uložených pokut příkazem na místě v korunách	
	2018	2019	2018	2019	2018	2019
Leden	2 154	1 923	342	201	1 843 450	1 865 500
Únor	1 736	1 559	231	159	1 596 300	1 581 600
Březen	1 984	1 796	251	209	1 771 490	1 741 000
Duben	1 845	1 823	282	223	1 724 780	1 665 600
Květen	1 883	2 007	244	208	1 760 620	1 897 500
Červen	1 882	1 623	251	156	1 738 350	1 588 700
Červenec	1 713	1 766	250	185	1 661 755	1 792 400
Srpen	1 972	1 715	279	198	1 947 500	1 767 850
Září	1 843	1 702	248	203	1 743 250	1 732 700
Říjen	2 030	1 922	301	215	1 861 900	1 942 100
Listopad	1 998	1 596	215	96	1 991 550	1 687 900
Prosinec	1 279	462	101	51	1 290 700	344 750
Celkem	22 319	19 894	2 995	2 104	20 931 645	19 607 600

V roce 2019 bylo zjištěno 19 894 porušení a příkazem na místě uloženy sankce v celkové výši 19,6 mil. Kč. Počet zjištěných porušení zahrnuje také 2 104 porušení postoupených do správního řízení. Pokles počtu porušení (cca o 2 500) proti roku 2018 byl zapříčiněn především spuštěním zkušebního provozu nového systému elektronického mýtného od 1. 12. 2019, kdy k okamžiku spuštění nebyly zprovozněny kontrolní brány vyhodnocující informace o projíždějících incidentních vozidlech a poskytující informace pro mobilní hlídky.

V průběhu roku 2019 byli všichni příslušníci oddělení výkonového zpoplatnění CÚ proškoleni poskytovatelem služeb elektronického mýta CzechToll s. r. o. a SkyToll, a. s. na nový mýtný systém využívající satelitní technologii. Současně se změnou systému došlo k výměně hlídkových vozidel za nová vozidla, která jsou vybavena technologií pro kontrolní činnost.

V roce 2019 bylo kontrolou časového zpoplatnění zjištěno 15 036 porušení, což je nepatrný nárůst proti roku 2018. Ke správnímu řízení bylo postoupeno 70 případů a výše uložených pokut příkazem na místě byla 15,9 mil. Kč. Rozsah zpoplatněných úseků v systému časového zpoplatnění se v roce 2019 proti roku 2018 měnil jen minimálně.

Tabulka č. 26: Porovnání výsledků kontroly časového zpoplatnění

mezi lety 2018 a 2019

Měsíc	Počet zjištěných porušení právních předpisů		Počet případů postoupených ke správnímu řízení na místně příslušné CÚ		Výše uložených pokut příkazem na místě v korunách	
	2018	2019	2018	2019	2018	2019
Leden	1 125	1 059	6	4	1 245 400	1 167 100
Únor	1 878	2 132	11	9	1 935 400	2 193 300
Březen	1 396	1 446	6	8	1 530 300	1 548 700
Duben	1 310	1 317	8	8	1 436 380	1 381 000
Květen	1 355	1 338	9	9	1 489 350	1 420 400
Červen	1 199	1 304	4	6	1 343 250	1 374 900
Červenec	1 804	1 528	11	7	2 067 500	1 588 300
Srpen	1 244	1 695	3	6	1 412 300	1 797 050
Září	1 079	966	4	2	1 170 100	1 013 200
Říjen	979	994	4	3	1 065 600	1 060 700
Listopad	912	806	2	5	998 800	858 700
Prosinec	625	451	1	3	664 750	481 000
Celkem	14 906	15 036	69	70	16 359 130	15 884 350

7.4 Státní odborný dozor v silniční dopravě a ADR

V roce 2019 byl zákonem č. 111/1994 Sb., o silniční dopravě, ve znění pozdějších předpisů zaveden nový doklad v rámci prováděné vnitrostátní dopravy. Společnost ČESMAD na uvedenou změnu reagovala vytvořením vlastního formuláře. Současně byl do praxe zaveden dlouho připravovaný inteligentní tachograf. V oblasti kontroly vstupního povolení došlo v tomto roce k rozšíření ochranných prvků na jednorázových povoleních. Současně byla zpřístupněna i databáze a ochranné prvky povolení CEMT⁴.

V rámci silničních kontrol bylo v roce 2019 při činnosti zaměřené na provádění SOD zjištěno celkem 751 porušení předpisů v sociální oblasti týkající se silniční dopravy.

Tabulka č. 27: Přehled výsledků v oblasti SOD

k 31. 12. 2019

Druh kontroly	Počet kontrol	Počet porušení	Počet pokut	Výše pokut v Kč	Počet kaucí	Výše kaucí v Kč	Jiné příjmy v Kč
Přepravní povolení	11 436	237	124	165 500	68	1 390 000	1 515 000
Výkon SOD	1 920	751	510	869 100	325	7 668 500	0
Celkem	13 356	988	634	1 034 600	393	9 058 500	1 515 000

⁴ Vstupní povolení ČR pro zahraničního dopravce.

Při činnosti CS zaměřené na kontroly přepravy nebezpečných věcí podle Dohody ADR bylo zjištěno celkem 49 porušení. Nejčastějším druhem porušení v dané oblasti bylo neoznačení dopravní jednotky a nedostačující počet hasicích přístrojů, nebo chyby v jejich ověření. V roce 2019 byla zjišťována porušení zejména u nákladních vozidel.

Tabulka č. 28: Přehled výsledků v oblasti ADR

k 31. 12. 2019

Druh kontroly	Počet kontrol	Počet porušení	Počet pokut	Výše pokut v Kč	Počet kaucí	Výše kaucí v Kč	Jiné příjmy v Kč
Přeprava dle dohody ADR	153	49	25	91 600	6	105 000	0

Na základě „nové“ dohody ADR pro rok 2019 byly rozšířeny povinnosti dokladu ADR o výpočet podlimitního množství dle uvedené dohody.

7.5 Kontrola přepravy odpadů

V roce 2019 bylo v rámci dovozu a vývozu ze třetích zemí provedeno na základě rizikové analýzy 49 kontrol s podezřením na nelegální přepravu odpadů. V jednom případě bylo ve spolupráci s krajským úřadem rozhodnuto o nepropuštění plastových odpadů do volného oběhu, a to z důvodu nelegálního dovozu odpadu. U dalších dvou případů krajský úřad rozhodl o tom, že se o odpad nejedná. Následné kontroly tuto komoditu vyhodnotily jako vstupní surovinu, nikoliv jako odpad. Celní správa provedla celkem 1 577 kontrol, v rámci nichž bylo odhaleno 52 porušení. Porušení se týkala převážně chybějících údajů v průvodních dokladech. Oproti minulosti vzrostl počet zjištěných nelegálních přeprav s nesprávným označením druhu odpadu v průvodních dokladech. V roce 2019 byla provedena 1 kontrolní akce ve spolupráci s Ministerstvem životního prostředí a několik kontrolních akcí bylo uskutečněno ve spolupráci s Českou inspekcí životního prostředí. V rámci kontrolní akce „Plast“ bylo odhaleno 17 nelegálních přeprav, u kterých bylo nařízeno odstavení vozidla včetně nákladu, celkem se jednalo o 410 tun odpadu. Veškerý odhalený nelegálně přepravovaný odpad byl následně v kompetenci Ministerstva životního prostředí vrácen do zemí odeslání.

7.6 Obecná bezpečnost výrobků a bezpečnost potravin

V oblasti bezpečnosti výrobků a potravin bylo v roce 2019 provedeno celkem 629 kontrol, z tohoto počtu bylo v 52 případech potvrzeno, že výrobek vykazuje znaky, které vyvolávají podezření na existenci vážného nebo bezprostředního ohrožení zdraví a bezpečnosti při jeho používání či bylo vyhodnoceno jako nevyhovující. Orgánům dozoru bylo v roce 2019 zasláno 64 hlášení, z nichž ve 42 případech bylo potvrzeno podezření, že výrobek vykazuje znaky vyvolávající podezření na existenci vážného nebo bezprostředního ohrožení zdraví a bezpečnosti při používání tohoto výrobku, nebo že nebyl řádně označen nebo nebyl doprovázen potřebnou dokumentací. Nejvíce sdělení bylo v roce 2019 odesláno České obchodní inspekci.

V oblasti bezpečnosti potravin neživočišného původu v roce 2019 v rámci spolupráce se Státní zemědělskou a potravinářskou inspekcí (dále jen „SZPI“) bylo celní správou řešeno celkem 565 zásilek sledovaných komodit. Z tohoto počtu se jednalo o 140 zásilek podléhajících zvláštním podmínkám dovozu některých krmiv a potravin z některých třetích zemí v důsledku

rizika kontaminace aflatoxiny. Těmto požadavkům nevyhovělo 6 zásilek, které nebyly propuštěny do celního režimu volného oběhu. V rámci zesílených úředních kontrol dovozu některých krmiv a potravin jiného než živočišného původu, bylo řešeno 95 případů, z nichž 3 byly vyhodnoceny jako nevyhovující. V oblasti kontroly jakosti, která se týká zásilek ovoce a zeleniny, nahlásila celní správa SZPI 110 zásilek, všechny s vyhovujícími výsledky. Z ostatních 220 zásilek nahlášených SZPI nebyla 1 propuštěna do celního režimu volného oběhu z důvodu zasažení plísní.

7.7 Zbraně, výbušniny, radioaktivní látky, zboží dvojího užití a vojenské materiály

V roce 2019 byl realizován vývoz 7 031 položek zboží dvojího užití uvedených v celních prohlášeních, na které bylo vydáno Ministerstvem průmyslu a obchodu – Licenční správou (dále jen „MPO-LS“) individuální vývozní povolení nebo bylo použito všeobecné vývozní povolení, případně bylo použito vývozní povolení vydané příslušným orgánem jiného členského státu EU. Identifikace zboží dvojího užití prostřednictvím aplikace DUAL USE byla provedena v 193 případech, kdy v 15 případech bylo identifikováno zboží dvojího užití. Z celkového počtu 193 identifikací zboží dvojího užití nebyla v žádném identifikovaném případě zaslána žádost o stanovisko na MPO-LS.

Tabulka č. 29: Přehled počtu identifikací zboží dvojího užití

v letech 2015–2019

ROK	2015	2016	2017	2018	2019
Provedené identifikace	349	346	241	225	193
Pozitivní identifikace	14	21	18	14	15

V oblasti zahraničního obchodu s vojenským materiálem bylo zjištěno 23 případů porušení předpisů, což je při počtu 296 držitelů povolení k provádění zahraničního obchodu s vojenským materiálem pozoruhodné číslo. V případě vojenského materiálu se jednalo především o vojenské vysílačky, balistické materiály a náhradní díly k vojenským vozidlům, vrtulníkům a letounům. V oblasti kontroly obchodu s výrobky, jejichž držení je upraveno zákonem č. 228/2005 Sb., o kontrole obchodu s výrobky, jejichž držení se v České republice omezuje z bezpečnostních důvodů, a o změně některých zákonů, ve znění pozdějších předpisů, byly v roce 2019 zjištěny 4 případy porušení.

7.8 Opravné prostředky

V průběhu roku 2019 bylo vyřízeno celkem 2 939 opravných a dozorčích prostředků (odvolání, přezkumy a obnovy řízení). Oproti roku 2018 došlo v této oblasti ke snížení v počtu rozhodnutí (cca o 1 400). Ke snížení došlo zejména v celní oblasti, což bylo způsobeno menším množstvím tzv. množstevních případů, kdy v rámci jednoho případu je z věcného hlediska vydáváno velké množství rozhodnutí (zpravidla platební výměry vydávané po následné kontrole po propuštění zboží). Počet vyřízených opravných a dozorčích prostředků v roce 2019 tedy odpovídá počtu z roku 2017, čímž se potvrdilo, že nárůst mezi roky 2017 a 2018 byl způsoben větším počtem tzv. množstevních případů vyřízených v roce 2018. Počet nevyřízených podání ze sledovaného období se oproti předchozímu roku navýšil (o 166).

Tabulka č. 30: Opravné prostředky podle oblasti a výsledku řízení

k 31. 12. 2019

Druh příjmu	Počet vedených řízení a způsob vyřízení					
	počet odvolání		vyhověno	zastaveno	zamítnuto	z toho k 31.12.2019 nevyřízených
	podaných v předch. období a k 1.1.2019 nevyřízených	podaných ve sledovaném období				
Daň z přidané hodnoty	0	0	0	0	0	0
Clo	230	711	249	9	483	200
Spotřební daně	185	1 012	200	5	757	235
Správní trestání	39	330	109	0	159	101
Placení	29	665	85	31	437	141
Ekodaně	20	175	64	0	126	5
Ostatní	31	212	29	2	194	18
CELKEM	534	3 105	736	47	2 156	700

Do oblasti *Clo* jsou zařazeny všechny případy spojené s celním řízením s výjimkou správního trestání a problematiky placení (výběr a vymáhání). Do této oblasti jsou zařazeny i případy, které se týkají DPH. Vzhledem k tomu, že o DPH rozhodují celní orgány v podstatě výhradně ve spojení se clem nelze samostatně případy týkající se DPH oddělit a sledovat samostatně. V oblastech *SPD* a *Ekodaní* jsou zařazeny případy týkající se těchto daní s výjimkou správního trestání a problematiky placení. Oblast *Ostatní* zahrnuje další případy, které nelze zařadit do žádné jiné výše uvedené oblasti (např. duševní vlastnictví).

7.9 Kontrola evidence tržeb

V rámci dozoru nad evidencí tržeb (dále též „EET“) bylo provedeno v roce 2019 celkem 8 805 kontrol, během nichž bylo zjištěno 1 793 případů podezření z porušení zákona č. 112/2016 Sb., o evidenci tržeb, ve znění pozdějších předpisů (dále též „zákon o ET“). Za zjištěná porušení bylo pravomocně rozhodnuto o uložení 1 376 pokut (1 648 v roce 2018) v celkové výši 12,7 mil. Kč (15,6 mil. Kč v roce 2018), přičemž v 699 případech (697 v roce 2018) byla věc vyřešena na místě příkazem. Ve 4 případech bylo rozhodnuto o uložení opatření k vynucení nápravy formou uzavření provozovny.

Tabulka č. 31: Kontroly EET

k 31. 12. 2019

Druh kontroly	Kontroly			Příkaz na místě		Přestupky ve správním řízení ¹⁾		Uzavření provozovny
	celkem	z toho porušení	%	počet	částka v Kč	počet	částka v Kč	
Evidence tržeb	8 805	1 793	20,4	699	2 240 300	1 376	12 708 800	4

¹⁾Jedná se o případy, ve kterých již bylo o předmětném porušení pravomocně rozhodnuto. Jeden rozhodnutý případ často obsahuje více porušených skutkových podstat.

Vedle běžné kontrolní činnosti celní správy se uskutečnily 3 celorepublikové kontrolní akce. Jedna z akcí byla zaměřena na dodržování zákona č. 355/2014 Sb., o působnosti orgánů

celní správy v souvislosti s vymáháním práv duševního vlastnictví, ve znění pozdějších předpisů a zákona o ET. Kontroly v oblasti EET byly směřovány do oblasti stravovacích služeb se zaměřením na jídelny, vietnamské restaurace, kebaby apod. Celkem bylo zkontrolováno 67 subjektů a zjištěno 40 porušení v oblasti EET (zejména nezaslání údajů o tržbě a nevystavení účtenky). Kontroly byly cíleně zaměřeny do oblasti maloobchodního prodeje (večerky, smíšené zboží). V rámci další kontrolní akce na prověření zdanění (VV-lihovin) a značení (VV-tabákové výrobky) a dodržování zákona o ET bylo zkontrolováno celkem 59 subjektů a zjištěno 24 porušení v oblasti EET.

Tabulka č. 32: Počet porušení podle druhu

k 31. 12. 2019

Kontrolní zjištění	Počet
Nezaslání údajů	1 008
Nevystavení účtenky	1 377
Neumístění informačního oznámení	202
Nedodržování ochrany autentizačních údajů, zneužití	5
FO - závažným způsobem úmyslně ztíží/zmaří	2
PO + podnik. FO - závažným způsobem úmyslně ztíží/zmaří	10
Neplnění oznamovací povinnosti	295
Poplatník není registrován k dani	1
CELKEM	2 900

7.10 Dozor nad hazardními hrami

Kompetence celní správy v oblasti hazardu lze rozdělit do 3 rovin, tj. dozor nad provozováním hazardních her v terénu, trestání ve správním řízení a trestní prověřování, které je prováděno ve spolupráci s orgány PČR.

Tabulka č. 33: Přehled výsledků v oblasti hazardu

k 31. 12. 2019

Druh kontroly	Kontroly		Počet nelegálních heren	Počet zajištěných herních zařízení	Zajištěné platební prostředky v Kč
	celkem	z toho porušení			
Hazardní hry	1 347	862	232	862	798 275

Tabulka č. 34: Zajištěné zboží

k 31. 12. 2019

Komodita		Množství	
Hazard	Elektromechanické rulety	0	ks
	Interaktivní videoloterní terminály	49	ks
	Lokální loterní systém	0	ks
	Výherní hrací přístroje	108	ks
	Kvizomaty	705	ks
Platební prostředky		798 275	Kč

Nejsou uvedeny pokuty uložené ve správním řízení.

Celní správa systematicky provádí činnosti směřující k potírání nelegálního hazardu, který spočívá zejména v provozování nepovolených technických zařízení tzv. kvízomatů. V hodnoceném období se podařilo zajistit 862 technických herních zařízení, z toho 705 kvízomatů různých typů. Dále se v rámci kontrol podařilo zajistit platební prostředky související s nelegálním provozováním hazardních her ve výši 0,8 mil. Kč.

Kromě individuálních kontrol se v průběhu roku 2019 uskutečnily 2 celorepublikové kontrolní akce zaměřené na nelegální hazard. Jednou z nich byla akce, na základě které byly provedeny kontroly ve 44 provozovnách a celkem bylo zadrženo 98 technických zařízení. Finanční prostředky byly zadrženy ve výši 111 tis. Kč. V rámci druhé akce bylo zajištěno v 19 nelegálních provozovnách 81 kvízomatů a finanční hotovost ve výši 42 tis. Kč.

Současně provádí celní správa kontroly nad dodržováním zákona o hazardních hrách tj., kontroly podmínek uvedených v základním povolení a podmínek uvedených ve schváleném herním plánu u legálně provozujících subjektů.

Od 1. 6. 2019 je platná tzv. reportingová vyhláška⁵, která přímo souvisí s novým IS hazardních her „AISG“⁶. Kontrola dodržování reportingové vyhlášky je novou kontrolní činností celní správy. Jedná se o specifickou kontrolní činnost, v rámci které se prověřují herní a finanční toky jednotlivých hazardních her a dodržování zákona o hazardních hrách. V posledním čtvrtletí byla zahájena kontrola u 3 provozovatelů hazardních her, u kterých vzniklo důvodné podezření z nedodržování reportingové vyhlášky.

8. Mezinárodní spolupráce

8.1 Mezinárodní dohody

Na základě výměny diplomatických nót vstoupila v platnost dne 30. 1. 2019 Smlouva mezi ČR a Brazílskou federativní republikou o vzájemné správní pomoci v celních otázkách, podepsaná v Praze dne 1. 11. 2012 (Sdělení MZV č. 2/2019 Sb. m. s.).

V Buenos Aires se dne 6. 3. 2019 uskutečnil podpis Smlouvy mezi ČR a Argentinskou republikou o vzájemné správní pomoci v celních otázkách (dále jen „Smlouva“). Text Smlouvy schválila vláda ČR dne 31. 10. 2018. Po jejím podpisu byla předložena Parlamentu ČR k projednání dne 12. 6. 2019. Senát Parlamentu ČR udělil souhlas k ratifikaci Smlouvy již 30. 10. 2019. Poslanecká sněmovna Parlamentu ČR Smlouvu dosud neprojednala.

Dne 10. 10. 2019 se ČR stala stranou Protokolu o odstranění nezákonného obchodu s tabákovými výrobky k Rámcové úmluvě Světové zdravotnické organizace o kontrole tabáku (Sdělení MZV č. 45/2019 Sb. m. s.).

V průběhu roku 2019 pokračovala komunikace o možnosti sjednání nové Smlouvy mezi ČR a Běloruskem v oblasti celnictví. V roce 2019 oznámila běloruská strana, že vzhledem k posunu ve vyjednávání smlouvy s EU, jejíž součástí by měl být i Protokol o vzájemné

⁵ Vyhláška č. 10/2019 Sb., o způsobu oznamování a zasílání informací a přenosu dat provozovatelem hazardních her, rozsahu přenášených dat a jiných technických parametrech přenosu dat.

⁶ Analytický modul informačního systému provozování hazardních her.

administrativní spolupráci v celních záležitostech, nebude potřeba sjednávat novou dvoustrannou smlouvu v této oblasti.

8.2 Mezinárodní spolupráce celních správ

8.2.1 Program Customs 2020

Celní správa se podílí na fungování 3 expertních týmů, jež jsou zvláštním nástrojem programu. Těmito týmy jsou Expertní tým ke sdílení odborných znalostí za účelem řešení složitých případů rozdílného sazebního zařazování zboží (2), Expertní tým na shromažďování a sdílení specifických analytických znalostí ohledně celních laboratoří na úrovni EU (2) a Expertní tým zaměřený na nové přístupy k rozvoji a provozu celních informačních systémů (2). Do činnosti expertních týmů je v současné době zapojeno 7 zaměstnanců.

8.2.2 Zajišťování organizace mezinárodních akcí

Vedle řady pracovních a studijních návštěv proběhly v průběhu roku 2019 následující mezinárodní akce:

- 6. setkání projektové skupiny k celnímu dluhu a jeho zajištění v rámci UCC za účasti 20 expertů z členských států EU a EK, Praha, 3.–4. 4. 2019,
- setkání projektové skupiny ICARUS⁷ za účasti 20 zástupců z členských států EU a EK, Praha, 28.–29. 5. 2019,
- 7. networkingové setkání skupiny národních koordinátorů programu Customs 2020 za účasti 39 koordinátorů z členských států EU, kandidátských zemí a EK, Praha, 12.–14. 6. 2019,
- seminář zástupců celních správ zemí Visegrádské skupiny zaměřený na problematiku detekční techniky, ŠS CS Jíloviště, 2.–6. 9. 2019,
- CLEP⁸ výukový workshop ke kontrolám strategického obchodu se zbožím dvojího užití a dalším materiálem za účasti 25 expertů z členských zemí, Praha, 14.–17. 10. 2019,
- 3. INTEL4CUSTAF⁹ workshop k analýze dat celní povahy pro účely boje proti podvodům za účasti 80 specialistů z členských zemí EU a EK, Praha, 23.–24. 10. 2019,
- česko-francouzské kolokvium k problematice Brexitu, ŠS CS Jíloviště, 30. 9. 2019,
- jednání projektového týmu zástupců české a gruzínské CS a pokračování v realizaci projektu „Zvýšení kapacit a efektivity gruzínské kynologické služby“, GŘC, 10.–14. 11. 2019.

Pod záštitou Evropské celní sportovní asociace se uskutečnil v Teplicích jubilejní 35. ročník tradičního Mistrovství celní správy v bězích na 10 km, celnickou míli a sprint na krátkou vzdálenost. Této akce se zúčastnilo celkem 130 osob, z toho 53 zástupců ze 14 zahraničních celních správ.

⁷ Kontaktní skupina evropských letišť.

⁸ Common Learning Event Programme

⁹ Analýza dat pro účely boje proti podvodům v celní oblasti.

8.2.3 Činnost Samostatného oddělení Mezinárodní spolupráce

Důležitým prostředkem k plnění svěřených úkolů v oblasti předcházení a odhalování porušování celních předpisů je také administrativní pomoc v celních věcech, která je vykonávána na základě platných mezinárodních smluv. V průběhu roku 2019 obdržela celní správa celkem 181 žádostí zahraničních celních orgánů o vzájemnou administrativní pomoc. Tyto žádosti byly postoupeny příslušným celním orgánům k provedení odpovídajících kontrolních úkonů, případně byly zpracovávány přímo GŘC vyhledáním požadovaných informací v centrálních databázích CS. V těchto případech se jednalo např. o ověření pravosti celních a obchodních dokladů, o prověření správnosti deklarované celní hodnoty nebo prověření existence subjektů. V roce 2019 bylo nejvíce žádostí obdrženo z Ukrajiny (62), Ruska (51) a Ázerbájdžánu (20). Do ČR byly žádosti odeslány celkem z 23 států. Oproti roku 2018 došlo celkem k 5% poklesu v počtu přijatých žádostí o vzájemnou administrativní pomoc. Nejvyšší nárůst byl zaznamenán u Ázerbájdžánu, kdy nárůst žádostí byl ve výši 100 %.

Na základě žádostí celních úřadů případně odborných útvarů GŘC bylo v roce 2019 odesláno celkem 113 žádostí o administrativní pomoc. Tyto žádosti byly směřovány zejména k ověření pravosti faktur, celní hodnoty a existence deklarovaných subjektů. Administrativní spolupráce byla realizována celkem s 20 státy, přičemž nejvíce žádostí (80) bylo odesláno do Číny v návaznosti na opatření proti dovozům podhodnoceného zboží.

V rámci mezinárodní spolupráce celní správa vyřizovala také upozornění na možné porušování celních předpisů, která jsou jednotlivým členským státům EU zasílána OLAF ve formě takzvaných MA zpráv. V roce 2019 GŘC přijalo od OLAF celkem 67 nových MA zpráv nebo dodatků zpráv již dříve vydaných. Ve vztahu k MA zprávám byla přijata vhodná opatření a předány podněty k zahájení odpovídajících šetření. V souvislosti s přijatými MA zprávami byly prováděny zejména kontroly po propuštění zboží, jejichž účelem bylo doměření dlužných celních poplatků, dále byly zadávány rizikové profily, zpracovávány rizikové analýzy a prováděna další vhodná šetření dle požadavků OLAF.

Tabulka č. 35: Přehled počtu zpracovaných mezinárodních dožádání

k 31. 12. 2019

Rok	2015	2016	2017	2018	2019
Žádosti ze zahraničí	263	257	276	300	338
z toho administrativní spolupráce	150	138	182	190	181
Žádosti do zahraničí	120	85	64	77	187
z toho administrativní spolupráce	102	74	48	71	113
MA zprávy	48	41	44	50	67

Celní správa spolupracuje se svými zahraničními partnery rovněž v oblasti trestního řízení při stíhání a trestání porušování celních předpisů. Důležitý právní nástroj v této oblasti představuje Úmluva vypracovaná na základě článku K.3 Smlouvy o EU o vzájemné pomoci a spolupráci mezi celními správami (dále jen „Úmluva Neapol II“).

V roce 2019 obdržela celní správa ze zahraničí celkem 90 žádostí/spontánních informací, z čehož se většina týkala poskytnutí operativních informací nebo provedení operativního šetření. Vzhledem k tomu, že Úmluva Neapol II umožňuje také vyřizování

právních pomoci v trestních věcech, jsou do výše uvedeného počtu zahrnuty i tyto žádosti. V roce 2019 GŘC koordinovalo ve 24 případech spolupráci příslušných justičních a celních orgánů, přičemž ve 12 případech se žádosti vztahovaly ke zvláštním formám spolupráce - přeshraniční sledování - vše ze SRN do ČR.

Ve sledovaném období roku 2019 celní správa zaslala do zahraničí podle Úmluvy Neapol II celkem 7 podnětů, kdy 5 případů tvořily žádosti o operativní spolupráci, a ve 2 případech se jednalo o spontánní informaci bez nutnosti zpětné vazby.

8.2.4 Mezinárodní spolupráce v oblasti spotřebních daní

Mezinárodní spolupráce v oblasti SPD mezi správci daně v ČR a v jiných členských zemích se řídí nařízením Rady EU č. 389/2012 o správní spolupráci v oblasti spotřebních daní a je vykonávána prostřednictvím oddělení 232 GŘC, která je národním styčným úřadem pro tuto oblast.

Tabulka č. 36: Počet odeslaných a přijatých žádostí

v letech 2018–2019

ROK	2018	2019
Žádosti odeslané	2 846	2 655
Žádosti přijaté	520	403

V rámci mezinárodní spolupráce jsou poskytovány údaje o evidenčních číslech k SPD daňových subjektů v rámci EU obchodujících s VV podléhajícími SPD a dopravovanými v režimu podmíněného osvobození od SPD. K další činnosti náleží administrace dotazů a informací, které jsou vyřizovány v modulu mezinárodní spolupráce systému EMCS, resp. jinými stanovenými prostředky. Do této skupiny patří žádosti o mezinárodní spolupráci, žádosti o doručení písemností v rámci daňového řízení, dotazy týkající se legislativních úprav v oblasti spotřebních daní, spontánní informace, ověření míst přímého dodání, zprávy o kontrolách a zprávy o událostech. V roce 2019 pokračovala intenzivní operativní výměna informací s jinými členskými zeměmi v rámci kontrol VV prováděných v průběhu dopravy po území ČR.

8.2.5 Mezinárodní vymáhání

V roce 2019 přijalo GŘC v rámci mezinárodní pomoci při vymáhání finančních pohledávek dle článku 10 směrnice 2010/24/EU - Článek 27 Úmluvy EU - Norsko celkem 33 žádostí s celkovou dlužnou částkou 44,7 mil. Kč, a odeslalo 26 žádostí s celkovou dlužnou částkou 553,2 mil. Kč. Ze žádostí odeslaných v letech 2004–2019 vymohly dožadující státy EU pro celní správu ČR v roce 2019 celkem 1 mil. Kč. Celní správa v roce 2019 vymohla ze žádostí přijatých v letech 2004–2019 pro dožadující státy EU celkem 2,6 mil. Kč. Nejvíce žádostí přijalo GŘC v roce 2019 od celní správy Velké Británie (celkem 18 žádostí), a odeslalo polské celní správě (celkem 11 žádostí).

8.2.6 Mezinárodní spolupráce na úrovni EU

V roce 2019 pokračovala činnost v rámci ECWP¹⁰, pracovní skupiny se zaměřením na vývoj celoevropského systému EMCS.

Do českého jazyka byla přeložena e-learningová aplikace k základnímu modulu systému EMCS, kterou vytvořila EK - DG TAXUD. Veřejnosti bude přístupná na webové stránce celní správy na jaře roku 2020.

Překlad do českého jazyka byl proveden také u online vyhledávačů:

SEEDonEuropa

(https://ec.europa.eu/taxation_customs/dds2/seed/seed_home.jsp?ContextPath=&Screen=0&Lang=cs), který umožňuje v databázi SEED ověřit platnost evidenčních čísel k SPD vydaných v jednotlivých členských státech EU,

Sledování ARC¹¹ pro mezinárodní dopravy

(https://ec.europa.eu/taxation_customs/dds2/arc/arc_home.jsp), který umožňuje v EMCS ověřit stav dopravy (schváleno, ukončeno, zrušeno, vývoz, atd.) po zadání jedinečného evidenčního čísla dopravy.

8.2.7 Úloha celní správy v rámci struktur EU v oblasti celní spolupráce

Rok 2019 v Pracovní skupině pro celní spolupráci Rady EU (dále jen „CCWP“) byl ve znamení dokončení implementace jednotlivých akcí 9. Akčního plánu a přípravy 10. Akčního plánu. Ten byl tvořen z velké části z dokumentu popisujícího situaci v oblasti celní spolupráce a z vyhodnocení dotazníku, kde členské státy EU stanovily své priority. Na základě vnitřní diskuse se budou pracovníci CS v rámci 10. Akčního plánu účastnit akcí k zajištění vnitřní bezpečnosti (u jedné budou působit společně s německými kolegy jako co-leader), v boji proti podvodům v oblasti SPD, zločinům proti životnímu prostředí a zločinu na internetu. Za české účasti pokračuje i akce, jejímž cílem je prozkoumat možnosti, jak se celní správy členských států EU mohou hlouběji zapojit do zajištění vnitřní bezpečnosti. Z jiných aktivit v rámci CCWP lze zmínit revizi průvodce pro Společné celní operace, při jejím projednávání ČR konzistentně zastávala názor, že klíčem je dodržování pravidel v něm stanovených. Z aktivit s unijním přesahem lze zmínit zvýšení aktivity v rámci jednotlivých operačních akčních plánů EMPACT¹², kde u akce věnované boji proti daňovým podvodům vystupuje celní správa jako leader.

Na národní úrovni byla mj. v souvislosti s blížícím se předsednictvím ČR v Radě EU (druhá polovina roku 2022) zintenzivněna spolupráce s Odborem mezinárodní policejní spolupráce Policejního prezidia ČR, je koordinována pozice ČR pro styčné body jak na CCWP, tak i na Pracovní skupině pro vymáhání práva. Ukazuje se, že tato spolupráce bude před a při předsednictví stěžejní. V neposlední řadě byly v oblasti mezinárodní spolupráce zabezpečovány a vykonávány činnosti rovněž prostřednictvím styčných celních důstojníků CS, a to v místech jejich působení při Celním kriminálním úřadě v SRN a při Europolu v Nizozemsku.

¹⁰ Excise Computerisation Working Party

¹¹ Jedinečný identifikátor dopravy v režimu podmíněného osvobození od daně.

¹² Operační akční plán Evropské multidisciplinární platformy proti kriminálním hrozbám.

9 Informatika

9.1 Bezpečnost informačního systému celní správy

V roce 2019 pokračovalo zavádění doporučených chybějících bezpečnostních opatření vyplývajících z výsledků srovnávací analýzy provedené v roce 2016 k ověření souladu prostředí ISCS s požadavky zákona č. 181/2014 Sb., o kybernetické bezpečnosti a o změně souvisejících zákonů, ve znění pozdějších předpisů (dále též „ZKB“), a z externích auditů dle normy ISO/IEC 27001 - ISMS a ZKB provedených v roce 2018. Implementace byla zaměřena především na aktualizaci interní bezpečnostní dokumentace – vnitřních aktů řízení ve vztahu k novelizaci platné legislativy v oblasti kybernetické bezpečnosti (Vyhláška č. 82/2018 Sb.), dále analýzy rizik, kde byla provedena analýza aktiv a rizik informační bezpečnosti v rozsahu prvku kritické informační infrastruktury pro IS agendy celního a daňového řízení, zvyšování bezpečnostního povědomí zaměstnanců CS, kde byl realizován projekt „Zavedení periodického vzdělávání personálu IT včetně bezpečnostních rolí v oblasti kybernetické bezpečnosti“ a dále do oblasti kontinuity činností, bezpečného užívání mobilních zařízení a vzdáleného přístupu. V oblasti komunikačních systémů byla realizována řada technických opatření, např. dokončení přechodu na protokol 802.1x, segmentace sítí, šifrování.

Celní správa v předchozím roce pokračovala v realizaci úprav stávajícího systému s využitím LogManagementu a dalších dohledových nástrojů. V oblasti aplikační bezpečnosti probíhalo penetrační testování, byla upravena a formalizována pravidla – bezpečnostní požadavky ve vztahu k externím dodavatelům. Řízení kybernetické bezpečnosti ISCS je trvale zlepšováno ve všech oblastech s ohledem na ustanovení ZKB i normy ISO/IEC 27001. Možno vyzdvihnout vysokou úroveň vnitřních auditů a následnou implementaci doporučených bezpečnostních opatření.

9.2 Oblast programového financování

V rámci neinvestičních výdajů byly finanční prostředky čerpány rovnoměrně dle plánu v průběhu celého roku. Čerpání odpovídalo potřebám a požadavkům CS k zajištění provozuschopnosti ISCS a poskytování ICT služeb. Konečný rozpočet neinvestičních výdajů v roce 2019 byl čerpán s částečnou úsporou (8 %). U investičních výdajů nebylo čerpání výdajů tak rovnoměrné, jde o dlouhodobý trend, kde důvodem je větší složitost přípravy a realizace akvizičních procesů. Významnou část tvořily výdaje na vývoj, resp. rozvoj aplikací celního a daňového řízení na základě uzavřených Rámcových dohod, dále výdaje na pořízení licencí programového vybavení, zejména na obnovu licencí dle smlouvy *Entreprise Agreement Microsoft* a na licence bezpečnostního a speciálního softwaru. Další část výdajů byla směřována do pořízení HW a výstavbu/rozšíření LAN CS. Celní správě se podařilo realizovat většinu klíčových plánovaných akcí (rozvoj, případně vývoj aplikací, dodávky IT techniky a služeb ICT) a dokončit realizaci dvou projektů s účastí Evropského sociálního fondu. Přesto se část výdajů přesouvá k realizaci do roku 2020. V porovnání s rokem 2018 byla výše čerpání výdajů programového financování (mimo Evropský sociální fond) srovnatelná.

9.3 Celní a daňové informační systémy

Byl dokončen projekt spolufinancovaný z Evropského sociálního fondu s názvem cPortál. Současně došlo k jeho napojení na NIA. cPortál bude přístupný z Portálu občana a postupně na něm budou uveřejňovány služby pro občany (např. Moje bilance apod.).

9.4 Správa a provoz informačního centra

Celní správa se v roce 2019 i nadále věnovala projektu „Implementace elektronického trestního řízení“, byly nasazeny funkcionality využití elektronické pečeti a časových razítek do testovacího prostředí a migrací produkčního prostředí Spisové služby pro vedení trestních spisů z CMS1 do CMS2. V rámci realizace projektu „Analýza rizik cestujících v letecké přepravě“ byl spuštěn pilotní provoz, a následně došlo v souladu s harmonogramem projektu k přechodu do produkce. Probíhala spolupráce na přípravné fázi projektu nového operačního centra a realizační fáze cPortálu. Koncem roku 2019 bylo realizováno POC VDI¹³. V rámci posílení robustnosti ECR brány byla na základě provozních zkušeností zajištěna služba druhého (alternativního) zdroje kvalifikovaných časových razítek, která jsou jako taková nezbytným legislativním požadavkem pro komunikaci s deklarantskou veřejností, a tedy i pro samotné celní řízení. V rámci přechodu kvalifikovaných razítek od SHA-1 k SHA-2 byly započaty úpravy ECR brány reflektující na tuto připravovanou změnu.

V oblasti datového skladu bylo zejména navyšováno množství exportů a importů dat v rámci rozšiřování datové výměny mezi celní správou a GFR. V oblasti společného systémového rozhraní na CCN síti pokračovala migrace na novou generaci společné komunikační sítě CCN2ng, byla realizována obnova CCN HW s vyšší bezpečností a spolehlivostí. V oblasti Aplikací vznikla nová podsekcce SURV-RECAP a EUROFISC aplikační domény Surveillance (Dohledy), nová podsekcce DAC6¹⁴ pod aplikační doménou Automatic Exchange of Information. Jednalo se o první aplikaci na GFR, která využívá webové služby. Byla zahájena příprava konfigurace pro novou centrální aplikaci IOSS-DR¹⁵.

10. Personalistika

10.1 Systemizace a organizace

Limit systemizovaných míst (dále jen „SM“) celní správy byl k 1. 1. 2019 celkem 6 154 SM. Z tohoto počtu v kategorii celník 4 665 SM a v kategorii občanský zaměstnanec 1 489 SM. Oproti roku 2018 byl celkový limit SM k 1. 1. 2019 ponížěn o 149 SM, z toho činilo 147 SM v kategorii celník a 2 SM v kategorii Administrativně technický zaměstnanec, a to z důvodu snížení rozpočtu celní správy na služební příjmy a platy.

V roce 2019 zahájila CS přípravu na změny v síti územních pracovišť celních úřadů. Hlavním cílem je provést snížení počtu územních pracovišť za účelem efektivnější využití zaměstnanců. Jedná se o územní pracoviště, která vykazují nízké zatížení v rámci celní

¹³ Proof of concept virtualizace desktopů.

¹⁴ Directive on Administrative Cooperation – Central Directory.

¹⁵ Import One-Stop-Shop Distributed Registry of IOSS VAT identification numbers.

a daňové agendy. Pro posouzení zatížení byla použita vícekriteriální metoda a na jejím základě byla vybrána územní pracoviště v Hodoníně, Chebu, Jičíně, Karviné, Mostě, Pelhřimově, Strakonících, Tachově a Vyškově.

Hlavním přínosem bude přesun systemizovaných míst příslušníků ze rušených územních pracovišť do činností kontrolních a dohledových, kde dojde k jejich efektivnějšímu využití. Jedná se například o kontroly po propuštění zboží, daňové kontroly, kontroly hazardu nebo nelegální zaměstnanosti. Uskutečněním tohoto kroku nedojde k zásadnímu zhoršení dostupnosti služeb, neboť celní správa v rámci svého výkonu působnosti zavádí technologie, které umožňují veřejnosti provádět převážnou část úkonů elektronicky. Jejich podíl se postupně zvětšuje a klesá tak potřeba veřejnosti navštěvovat osobně pracoviště CÚ. Dochází tím k administrativní, finanční i časové úspoře a stávající počet územních pracovišť CÚ je nadbytečný. Dlouhodobě je usilováno o další rozvoj elektronizace v podobě nahrazení listinných dokumentů dokumenty digitálními.

Územní pracoviště CÚ, která se nenacházejí v jejich sídlech, jsou na základě zmocnění v § 6 odst. 6 zákona č. 17/2012 Sb., o Celní správě České republiky, ve znění pozdějších předpisů, stanovena vyhláškou č. 285/2012 Sb., o územních pracovištích celních úřadů, která se nenacházejí v jejich sídlech. Změna počtu územních pracovišť proběhne novelou této vyhlášky s předpokládanou účinností k 1. 7. 2020.

10.2 Vývoj v oblasti kvalifikační a věkové struktury zaměstnanců

V porovnání s rokem 2018 došlo k velmi mírnému nárůstu podílu zaměstnanců s vysokoškolským vzděláním. Současně se nepatrně snížil podíl zaměstnanců se středoškolským vzděláním. Počet zaměstnanců se základním vzděláním zůstal na úrovni roku 2018. Zaměstnanci se středoškolským vzděláním tvoří nejpočetněji zastoupenou skupinu, a to nejen v roce 2019, ale i z dlouhodobého pohledu.

V rámci věkové struktury zaměstnanců CS zaujímala v roce 2019 největší podíl věková kategorie zaměstnanců 45–54 let. V porovnání s rokem 2018 tak nedošlo k významné změně v zastoupení jednotlivých věkových kategoriích. Oproti roku 2018 se mírně zvýšil podíl zaměstnanců ve věkových kategoriích 25–34 let a 55–64 let. Naopak k mírnému snížení podílu zaměstnanců došlo u věkových kategorií 35–44 let a 45–54 let. Z dlouhodobého pohledu tvoří nejpočetněji zastoupenou věkovou kategorií zaměstnanci ve věku 45–54 let. Průměrný věk zaměstnanců CS v roce 2019 činil 44,7 let a zůstal tak na úrovni roku 2018.

Tabulka č. 37: Struktura zaměstnanců celní správy

k 31. 12. 2019

	2015	2016	2017	2018	2019
Evidenční stav k 1. 1.	5 411	5 413	5 445	5 625	5 770
Evidenční stav k 31. 12.	5 415	5 442	5 646	5 776	5 500
z toho: ženy	32,7 %	33,8 %	34,4 %	35,3 %	37,0 %
Obměna zaměstnanců					
nově přijatí	3,9 %	5,4 %	7,8 %	7,6 %	5,4 %
odchody	4,1 %	5,2 %	4,9 %	5,5 %	10,4 %

	2015	2016	2017	2018	2019
Vzdělání					
vysokoškolské	38,6 %	39,7 %	41,1 %	41,5 %	41,9 %
středoškolské	61,1 %	59,9 %	58,6 %	57,8 %	57,3 %
základní	0,3 %	0,3 %	0,3 %	0,8 %	0,8 %
Věková struktura					
méně než 25 let	1,5 %	1,7 %	2,4 %	2,8 %	2,5 %
25-34	13,2 %	13,0 %	13,8 %	14,9 %	15,7 %
35-44	38,4 %	34,7 %	31,4 %	28,9 %	28,0 %
45-54	36,5 %	39,5 %	40,1 %	40,4 %	39,7 %
55-64	9,8 %	10,4 %	11,4 %	12,2 %	13,1 %
65 a více	0,6 %	0,7 %	0,9 %	0,9 %	1,0 %
průměr	43,5	44,6	44,2	44,7	44,7
Zaměstnanci v pracovním a služebním poměru					
méně než 5 let	11,5 %	13,9 %	19,8 %	21,3 %	22,5 %
5-9 let	13,1 %	9,7 %	10,0 %	7,7 %	7,2 %
10-19 let	30,6 %	28,4 %	26,1 %	22,5 %	24,0 %
více než 20 let	44,8 %	48,0 %	44,1 %	48,6 %	46,3 %
Počet systemizovaných míst skutečnost k 31. 12.	5 727	5 895	6 259	6 303	6 154

Z pohledu délky trvání pracovního nebo služebního poměru k celní správě tvoří nejpočetněji zastoupenou skupinu zaměstnanci, jejichž pracovní nebo služební poměr k celní správě trvá více než 20 let. Tato skupina současně představuje nejpočetněji zastoupenou skupinu zaměstnanců dle délky trvání pracovního nebo služebního poměru k celní správě z dlouhodobého pohledu a zahrnuje téměř polovinu zaměstnanců CS.

V průběhu roku 2019 čelila celní správa zvýšenému počtu odchodů příslušníků celní správy ze služebního poměru, což bylo pravděpodobně v nejvyšší míře zapříčiněno věkovou strukturou příslušníků, resp. v jimi dosažené době služebního poměru, kdy jich velká část dosáhla 25 let trvání služebního poměru. Při dosažení 25 let výkonu služby činí výměra výsluhového příspěvku 45 % měsíčního služebního příjmu, přičemž maximální možná výměra výsluhového příspěvku činí 50 % měsíčního služebního příjmu. S předchozím důvodem pak rovněž částečně souvisí panující nejistota příslušníků způsobená legislativními návrhy majícími potenciálně negativní dopad na výpočet výsluhových nároků. Další rozhodující vliv představovala stávající, pro zaměstnance příznivá, situace na trhu práce, kdy zvýšená poptávka po zaměstnancích odcházejícím příslušníkům ze služebního poměru umožňovala jednodušší nalezení vhodného uplatnění dosavadních zkušeností v novém zaměstnání.

10.3 Vzdělávání

Ve vzdělávacích zařízeních CS absolvovali v roce 2019 úvodní část vzdělávání celkem 234 zaměstnanci, následnou část pak 258 zaměstnanců. Do základní profesní přípravy, která je tvořena nástupní služební přípravou a navazujícím základním celním kurzem, nastoupili v 9 bězích 244 celníci, z nichž 230 úspěšně složilo do konce roku 2019 základní celní zkoušku.

Do odborné profesní přípravy rozdělené podle vykonávaných agend, resp. zařazení na konkrétní služební místo, nastoupilo a absolvovalo ji v 25 bězích 539 celníků. Do specializační profesní přípravy především certifikovaných kurzů, které navazují na odbornou profesní přípravu, bylo zařazeno 1 296 zaměstnanců a úspěšně je v 74 akcích absolvovalo 1 296 zaměstnanců v některém z 93 typů certifikovaných specializačních kurzů. Dalších 477 zaměstnanců CS úspěšně absolvovalo některou z ostatních odborně zaměřených vzdělávacích akcí. V oblasti jazykové přípravy organizoval Institut vzdělávání jazykovou individuální nebo skupinovou výuku zaměstnanců GŘC přímo na pracovišti a rovněž zajišťoval účast ostatních zaměstnanců celní správy v intenzivní výuce jazyků na vyšších policejních školách MV. Jazykovou přípravu úspěšně absolvovalo 102 zaměstnanců. Ostatní profesní přípravy, nezařazené do výše uvedených, se zúčastnilo 430 zaměstnanců.

Podle zákona č. 361/2003 Sb., o služebním poměru příslušníků bezpečnostních sborů, ve znění pozdějších předpisů, bylo vyhlášeno 7 termínů služebních zkoušek, do kterých bylo přihlášeno 120 celníků, kteří služební zkoušku úspěšně složili. Celkově se různých forem profesní přípravy zúčastnilo v roce 2019 celkem 3 686 zaměstnanců celní správy.

11. Hospodaření

Schválený rozpočet příjmů GŘC (souhrnný závazný ukazatel) na rok 2019 ve výši 3 566,8 mil. Kč nebyl v průběhu roku 2019 upraven. Na příjmový účet GŘC byly z rezervního fondu převedeny prostředky, o které bylo možné překročit rozpočet výdajů v celkové výši 31,2 mil. Kč, takže celková povinnost plnění příjmů činila 3 597,9 mil. Kč. Skutečné příjmy byly vykázány ve výši 4 365,0 mil. Kč, což znamená plnění rozpočtu na 122,4 %. Celková povinnost plnění příjmů byla naplněna na 121,3 %. Ve srovnání s rokem 2018 byly příjmy vykázány v roce 2019 vyšší o 930,6 mil. Kč zejména vlivem meziročního nárůstu sankčních plateb o 745,4 mil. Kč, podílu na clech o 137,3 mil. Kč a příjmu z rozpočtu EU o 40,4 mil. Kč.

Tabulka č. 38: Přehled plnění základních ukazatelů rozpočtu příjmů a výdajů

v mil. Kč

Ukazatele	Schválený rozpočet 2019	Rozpočet po změnách k 31.12. 2019	Skutečnost k 31.12. 2019	% plnění rozp. po změnách
Souhrnné ukazatele				
Příjmy celkem	3 566,8	3 566,8	4 365,0	122,4
Výdaje celkem	5 921,6	5 960,0	6 094,3	102,3
Specifické ukazatele - příjmy				
Daňové příjmy ¹⁾	9,5	9,5	5,1	53,5
Příjmy z pojistného na sociální zabezpečení a příspěvku na státní politiku zaměstnanosti	763,8	763,8	764,3	100,1
v tom: pojistné na důchodové pojištění	678,9	678,9	681,2	100,4
pojistné na nemocenské pojištění a příspěvek na st. politiku zaměstnanosti	84,9	84,9	83,1	97,9

Ukazatele	Schválený rozpočet 2019	Rozpočet po změnách k 31.12. 2019	Skutečnost k 31.12. 2019	% plnění rozp. po změnách
Nedaňové příjmy, kapitálové příjmy a přijaté transfery celkem	2 793,5	2 793,5	3 595,6	128,7
v tom: příjmy z rozpočtu EU bez SZP celkem	1,0	1,0	63,0	6 291,6
ostatní nedaňové příjmy, kapitálové příjmy a přijaté transfery celkem	2 792,5	2 792,5	3 532,6	126,5
Specifické ukazatele - výdaje				
Výdaje na zabezpečení úkolů celní správy	5 921,6	5 959,9	6 094,3	102,3
v tom: sociální dávky	537,4	685,7	681,9	99,5
výdaje na činnost celní správy	5 384,2	5 274,3	5 412,4	94,6
Průřezové ukazatele				
Platy zaměstnanců a ostatní platby za provedenou práci	3 061,1	2 989,7	3 016,5	100,9
Povinné pojistné placené zaměstnavatelem ²⁾	1 040,8	1 016,4	1 025,5	100,9
Převod fondu kulturních a sociálních potřeb	61,0	61,0	60,1	98,5
Platy zaměstnanců v pracovním poměru vyjma zaměstnanců na služebních místech	580,3	580,3	575,4	99,2
Platy zaměstnanců bezpečnostních sborů a ozbrojených sil ve služebním poměru	2 471,9	2 399,3	2 431,0	101,3
Zahraniční rozvojová spolupráce	0,0	1,3	1,7	133,6
Výdaje spolufinancované zcela nebo částečně z rozpočtu EU bez SZP celkem	1,5	1,6	74,9	4 768,1
v tom: ze státního rozpočtu	0,5	0,6	15,7	2 764,2
podíl rozpočtu EU	1,0	1,0	59,2	5 903,5
Výdaje vedené v informačním systému programového financování EDS/SMVS celkem	452,7	452,7	521,6	115,2

¹⁾ bez příjmů z povinného pojistného na sociální zabezpečení a příspěvku na st. politiku zaměstnanosti

²⁾ povinné pojistné na sociální zabezpečení a příspěvek na SPZ a pojistné na veřejné zdravotní pojištění

Skutečné výdaje celní správy za období od 1. 1. 2019 do 31. 12. 2019 dosáhly celkové výše 6 094,3 mil. Kč, tj. 91,7 % celkového rozpočtu (102,3 % upraveného rozpočtu). Z toho kapitálové výdaje celkem byly čerpány ve výši 504,0 mil. Kč, tj. 56,1 % celkového rozpočtu kapitálových výdajů (111,5 % upraveného rozpočtu), a běžné výdaje celkem byly čerpány ve výši 5 590,3 mil. Kč, tj. 97,3 % celkového rozpočtu běžných výdajů (101,5 % upraveného rozpočtu). V porovnání s výsledky za rok 2018 jsou skutečné výdaje celkem celní správy za rok 2019 vyšší o 86,5 mil. Kč, tj. o 1,4 %.

11.1 Plnění příjmů

Tabulka č. 39: Plnění příjmů

k 31. 12. 2019 v mil. Kč

Příjmová třída dle rozpočtové skladby	rozpočet			Skutečnost k 31. 12. 2019	% plnění k celkovému rozpočtu
	schválený	po změnách	celkový		
Daňové příjmy	773,3	773,3	773,3	769,4	99,5
Nedaňové příjmy	2 732,0	2 732,0	2 732,0	3 405,4	124,7
Kapitálové příjmy	2,5	2,5	2,5	2,1	82,3
Přijaté transfery	59	59	90,2	188,2	208,6
Příjmy celkem	3 566,8	3 566,8	3 598,0	4 365,0	121,3

Celkový rozpočet = celková povinnost plnění rozpočtu = rozpočet po změnách + zapojené mimorozpočtové prostředky + pojistné plnění.

11.1.1 Daňové příjmy

Daňové příjmy realizované k 31. 12. 2019 ve výši 769,4 mil. Kč znamenaly nenaplnění rozpočtu o 3,9 mil. Kč, ve srovnání s rokem 2018 byly nižší o 17,6 mil. Kč. Daňové příjmy tvořily příjmy ze správních poplatků, příjmy z pojistného na sociální zabezpečení a příspěvku na státní politiku zaměstnanosti (dále též „SPZ“) a příslušenství k pojistnému.

Příjmy ze správních poplatků byly vykázány ve výši 5,1 mil. Kč (53,5 % rozpočtu, proti roku 2018 pokles o 2,2 mil. Kč). Jedná se o poplatky za správní úkony a správní řízení, jehož výsledkem jsou vydaná povolení, rozhodnutí apod. Výše příjmů závisí na požadavcích jednotlivých subjektů. Ke snižování vybraných správních poplatků dochází návazně na pokračující digitalizaci státní správy.

Tabulka č. 40: Příjmy z pojistného na sociální zabezpečení a příspěvku na SPZ

k 31. 12. 2019 v mil. Kč

POJISTNÉ	ČÁSTKA
na důchodové pojištění	681,2
z toho: pojistné na důchodové pojištění od zaměstnavatele	523,1
pojistné na důchodové pojištění od celníků	158,2
na nemocenské pojištění a příspěvky na SPZ	83,1
z toho: pojistné na nemocenské pojištění od zaměstnavatele	53,9
příspěvky na státní politiku zaměstnanosti	29,2
CELKEM	764,3

V porovnání s rokem 2018 byly inkasované příjmy z pojistného na sociální zabezpečení a příspěvku na SPZ nižší o 15,4 mil. Kč, tj. o 2 %, což kromě snížení sazby pojistného hrazeného zaměstnavatelem o 0,2 % s účinností od 1. 7. 2019 v souladu se zákonem č. 32/2019 Sb., kterým se mění zákon č. 262/2006 Sb., zákoník práce, ve znění pozdějších předpisů, a některé další zákony, způsobil i nižší skutečný průměrný přepočtený počet celníků v roce 2019, a to o 48 celníků.

11.1.2 Nedaňové a kapitálové příjmy a přijaté transfery

Plnění nedaňových příjmů ve výši 3 405,4 mil. Kč představovalo 124,7 % rozpočtu (přeplnění o 673,4 mil. Kč). Ve srovnání s rokem 2018 byly nedaňové příjmy v roce 2019 vyšší o 885,7 mil. Kč zejména vlivem příjmů ze sankčních plateb a podílu na clech.

Rozpočet příjmů z přijatých sankčních plateb byl naplněn ve výši 1 448,9 mil. Kč, tj. na 150,9 % rozpočtu. Proti roku 2018 je tato částka vyšší o 745,4 mil. Kč. V roce 2019 byly vykázány příjmy z pokut v řízení správním ve výši 944,5 mil. Kč, ostatní sankční platby ve výši 400,8 mil. Kč a příjmy z pokut uložených dle zákona o ET a zákona č. 186/2016 Sb., o hazardních hrách, v platném znění, ve výši 103,4 mil. Kč. V rámci příjmů z přijatých sankčních plateb jsou dále vykázány nerozpočtované přijaté sankční platby, které činily 0,2 mil. Kč. Hlavním důvodem meziročního zvýšení příjmů přijatých sankčních plateb je nárůst výše pokut ve správním řízení ukládaných Úřadem pro ochranu hospodářské soutěže. Výrazný nárůst příjmů byl způsoben též aplikací zákona č. 186/2016 Sb., o hazardních hrách, ve znění pozdějších předpisů. Výsledky kontrolní činnosti provedené v letech 2017 a 2018 se projeví ve správních řízeních s určitým časovým zpožděním. V mnoha případech byla ukončena správní řízení vydáním pravomocných rozhodnutí o uložení pokuty až v roce 2019. K nárůstu příjmů z přijatých sankčních plateb přispěla i dobrá ekonomická situace, která zvyšuje ochotu subjektů hradit uložené pokuty.

Příjmy z pronájmu majetku ve výši 0,9 mil. Kč (proti roku 2018 méně o 0,3 mil. Kč) tvořily především platby od nájemníků užívajících služební byty a dále platby nájemného z pronajatých prostor celní správy podnikatelským subjektům.

Tabulka č. 41: Nedaňové a kapitálové příjmy a přijaté transfery

k 31. 12. 2019 v mil. Kč

	ČÁSTKA
Nedaňové příjmy	3 405,4
podíl na clech	1 842,0
přijaté sankční platby	1 448,9
z toho: pokuty ve správním řízení	944,5
ostatní sankční platba	400,8
pokuty v oblasti hazardu a EET	103,4
ostatní	0,2
příjmy z vlastní činnosti	72,4
z toho: příjmy z prodeje kontrolních pásek na značení lihu	64,5
příjmy za služby občanům	3,1
příjmy z realizace zboží	3,3
náhrady nákladů z činností celní správy	1,0
příjmy z pronájmu majetku	0,9
ostatní nedaňové příjmy	24,0
z toho: příjmy z vymáhání pro úřady práce	17,8
příjmy z vyúčtování záloh ¹⁾	1,6
příjmy z přijatých příspěvků a náhrad ²⁾	2,3

	ČÁSTKA
příjmy náhrady za škody způsobené fyzickými osobami	0,9
přijaté pojistné náhrady od pojišťoven	0,5
příjmy z výher kontrolních pracovníků	0,5
ostatní	0,4
příjmy z využívání výhradních práv k přírodním zdrojům	17,3
Kapitálové příjmy	2,1
Přijaté transfery	188,2
převody z vlastních fondů organizačních složek státu	63,1
z toho: převod prostředků z rezervního fondu	31,2
neinvestiční transfery přijaté ze zahraničí	68,6
investiční transfery ze zahraničí	37,5
investiční převody z Národního fondu	18,9
CELKEM	3 595,7

Rozdíly v součtech mohou být způsobeny zaokrouhlením.

¹⁾ příjmy z vyúčtování záloh placených v předchozím roce dodavatelům plynu, vody, tepla, elektrické energie, z vyúčtování záloh karet CCS pro nákup pohonných hmot

²⁾ příjmy od zaměstnanců CS za služby, z vyúčtování záloh za služby spojené s nájmem v roce 2018, splátky náhrad mzdy za poskytnuté pracovní volno ke studiu od zaměstnanců, kteří odcházejí od celní správy a vratky přeplatků výsluhových příspěvků

Příjmy sdílené s EU ve výši 1 842 mil. Kč, tj. 109,6 % rozpočtu, tvořil podíl ČR na vybraných clech, který je určen k pokrytí nákladů na jejich výběr prováděný ve prospěch rozpočtu EU. Meziročně se příjmy z podílu na clech zvýšily o 137,3 mil. Kč, tj. o 8,1 %. Výše příjmů z podílu na clech je přímo úměrná k výši vybraného cla a k poměru rozdělení vybraného cla mezi EU a členské státy EU. Na zvýšení podílu na clech měl podstatný vliv nárůst vyměřeného dodatečného cla na výrobky z USA, které činilo 138 mil. Kč.

Příjmy z vlastní činnosti činily 72,4 mil. Kč, tj. 128,2 % rozpočtu. Objemově nejvýznamnější položkou jsou příjmy z prodeje kontrolních pásek na značení lihu (64,5 mil. Kč, meziroční nárůst o 7,1 mil. Kč). Dalšími významnými příjmy z vlastní činnosti byly příjmy ze služeb občanům, které činily 3,1 mil. Kč (zejména příjmy za využívání objektů celní správy zaměstnanci k rekreačním a sportovním účelům). Příjmy z realizace zboží činily 3,3 mil. Kč. Tyto příjmy zahrnují především výtěžky z veřejných dražeb lihu, minerálních olejů a vína, zabaveného v rámci kontrolních akcí a následně propadlého ve prospěch státu. Na náhradách nákladů z činnosti celních orgánů bylo celkem inkasováno 1 mil. Kč.

Ostatní nedaňové příjmy dosáhly výše 24 mil. Kč, tj. 137 % rozpočtu. Proti roku 2018 došlo ke snížení těchto příjmů o 6,7 mil. Kč. Nižší plnění ostatních nedaňových příjmů v roce 2019 způsobily mimořádné příjmy v roce 2018 (vratka v souvislosti s vyrovnáním 5 % cla vůči EU v roce 2017 ve výši 2,8 mil. Kč a prominutí odvodu za porušení rozpočtové kázně Finančního úřadu pro hl. město Prahu ve výši 4,2 mil. Kč). Na plnění příjmů podseskupení se podílely zejména příjmy z vymáhání pro úřady práce, které v roce 2019 činily 17,8 mil. Kč (proti roku 2018 byly nižší o 0,2 mil. Kč). Dalšími významnými příjmy jsou příjmy z vyúčtování záloh placených v předchozím roce dodavatelům plynu, vody, elektrické energie,

z vyúčtování záloh karet CCS pro nákup pohonných hmot, které dosáhly celkové výše 1,6 mil. Kč, příjmy z přijatých příspěvků a náhrad od zaměstnanců CS za služby uskutečněné v závěru roku 2018, z vyúčtování záloh za služby spojené s nájmem v roce 2018, splátky náhrad mzdy za poskytnuté pracovní volno ke studiu od zaměstnanců, kteří odcházejí od celní správy a vratky přeplatků výsluhových příspěvků, které vznikají z důvodu pozdního nahlášení přiznání plného invalidního, částečného invalidního nebo starobního důchodu příjemcem výsluhového příspěvku, v celkové výši 2,3 mil. Kč, náhrady za škody způsobené fyzickými osobami ve výši 0,9 mil. Kč a přijaté pojistné náhrady od pojišťoven vztahující se k pojistným událostem předchozího roku v celkové výši 0,5 mil. Kč a příjmy z výher kontrolních pracovníků při provádění dozoru nad dodržováním zákona č. 186/2016 Sb., o hazardních hrách, ve znění pozdějších předpisů, ve výši 0,5 mil. Kč.

Rozpočet příjmů z využívání výhradních práv k přírodním zdrojům byl naplněn ve výši 17,3 mil. Kč, proti roku 2018 o 0,6 mil. Kč méně.

Kapitálové příjmy činily 2,1 mil. Kč (82,3 % rozpočtu, proti roku 2018 byly tyto příjmy nižší o 5,8 mil. Kč). Jedná se především o příjmy ze splátky dle splátkového kalendáře za odprodané služební byty v Praze ve výši 2 mil. Kč.

Přijaté transfery celkem činily 188,2 mil. Kč, z toho převody z vlastních fondů organizačních složek státu činily celkem 63,1 mil. Kč (nerozpočtují se). Tato částka zahrnuje převod prostředků z rezervního fondu ve výši 31,2 mil. Kč, o které bylo možné překročit rozpočet výdajů. Z depozitního účtu se vždy v lednu po výplatním termínu za měsíc prosinec předchozího roku převádějí na příjmový účet nevyčerpané mzdové prostředky včetně prostředků na pojistné a příděl FKSP. V roce 2019 se jednalo o částku 31,9 mil. Kč. Částka 31,2 mil. Kč převedená z rezervního fondu do příjmů GŘC zahrnuje 26,2 mil. Kč poskytnutých tabákovými společnostmi na opatření v oblasti potírání tabákové kriminality na území EU, prostředky z rozpočtu EU na realizaci komunitárního programu Customs 2020 (4,9 mil. Kč) a projektu z programu Europol (0,2 mil. Kč).

V rámci přijatých transferů jsou dále vykázány neinvestiční transfery přijaté ze zahraničí v celkové výši 68,6 mil. Kč. V tom je obsaženo 67,1 mil. Kč přijatých na základě smluv mezi celní správou ČR s celní správou Belgie. Dohodou je stanoveno, že polovina z 20 % nárokového podílu vybraného cla za prodej automobilů Toyota Motor Europe N. V. a za prodej oděvů a podobných výrobků firmy VF Europe B. V. B. A., vyrobených v ČR a vyskladněných v Belgii, který připadá dle předpisu EU belgické straně k úhradě nákladů spojených s výběrem cla, bude zasílána vždy k 20. dni druhého následujícího měsíce po předepsání cla belgickou stranou celní správě ČR. Transfery za zboží vyrobené firmou Toyota činily 27,1 mil. Kč a za zboží vyrobené firmou VF Europe B. V. B. A. činily 40 mil. Kč. V uvedeném seskupení položek byly dále vykázány neinvestiční transfery od EU z Fondu pro vnitřní bezpečnost v celkové výši 1,5 mil. Kč jako úhrada výdajů hrazených v rámci projektu Analýza rizik u cestujících (1,4 mil. Kč) a projektu Výcvik služebních psů (0,05 mil. Kč), a z komunitárního programu Customs 2020 ve výši 0,1 mil. Kč (úhrada nepřímých nákladů spojených s laboratorními testy v rámci projektu Expert team LABO).

Investiční transfery ze zahraničí činily 37,5 mil. Kč. Tyto prostředky zahrnují platby z Fondu pro vnitřní bezpečnost jako úhradu výdajů hrazených v rámci projektu Technické

vybavení pro výkon trestního řízení (16,7 mil. Kč), projektu Analýza rizik u cestujících (17,5 mil. Kč) a projektu Výcvik služebních psů (0,2 mil. Kč), a konečnou platbu za projekt Mobilní rentgenový skener ve výši 3,1 mil. Kč v rámci komunitárního programu HERCULE.

Tabulka č. 42: Příjmy z rozpočtu EU bez společné zemědělské politiky

v mil. Kč

Příjmy z rozpočtu EU	Částka
Komunitární program HERCULE III	
<i>projekt „Mobilní rentgenový skener“</i>	3,1
Nepřímé náklady	
Komunitární program Customs 2020	
<i>projekt "Expert team LABO"</i>	0,1
Refundace výdajů	
Fond pro vnitřní bezpečnost	
<i>projekt „Analýza rizik u cestujících“</i>	18,9
<i>projekt „Výcvik služebních psů“</i>	0,2
<i>projekt „Technické vybavení pro výkon trestního řízení“</i>	16,7
Program IROP	
<i>projekt „cPortál“</i>	18,9
Rezervní fond	
Komunitární program Customs 2020	4,9
Komunitární program Europol	0,2
CELKEM	63,0

Investiční převody z Národního fondu činily 18,9 mil. Kč. Jedná se o úhradu výdajů hrazených v rámci projektu cPortál z programu IROP.

Dílčí specifický ukazatel **příjmy z rozpočtu EU bez společné zemědělské politiky** činil 63 mil. Kč. Oproti roku 2018 byly tyto příjmy vyšší o 40,4 mil. Kč. Meziroční rozdíl je způsoben posunem realizace projektů z rozpočtu EU.

11.2 Hospodaření s rozpočtem výdajů

11.2.1 Celkové výdaje za rok 2019

Schválený rozpočet výdajů GŘC (závazný ukazatel) ve výši 5 921,6 mil. Kč, z něhož kapitálové výdaje činily 452,2 mil Kč a běžné výdaje činily 5 469,4 mil. Kč, byl rozpočtovými opatřeními v souhrnu navýšen o 38,4 mil. Kč, a to v oblasti běžných výdajů. V upraveném rozpočtu k 31. 12. 2019 tak činily běžné výdaje celkem 5 507,8 mil. Kč.

Bez vlivu na celkový objem rozpočtu výdajů GŘC byly provedeny tyto přesuny:

- Na žádost GŘC bylo provedeno rozpočtové opatření, kterým bylo provedeno navýšení ukazatele „Výdaje spolufinancované z rozpočtu EU - podíl SR“ ve výši 0,07 mil. Kč, tedy se jednalo o finanční zdroje přesunuté z národních prostředků do SR podílu Komunitárního programu Customs 2020.

- Dále bylo provedeno rozpočtové opatření, kterým bylo provedeno pouze navýšení ukazatele „Zahraniční rozvojová spolupráce“ ve výši 0,05 mil. Kč, tedy se jednalo o přesunutí finančních zdrojů z odvětvového třídění 614300 (celní správa) na 622230 (Zahraniční rozvojová spolupráce). Finanční prostředky byly určeny na projekt „Zvýšení kapacit a efektivity gruzínské kynologické služby“.
- Dále bylo provedeno rozpočtové opatření, kterým bylo provedeno snížení ukazatele „Výdaje na činnost celní správy“ ve výši 16 mil. Kč ve prospěch ukazatele „Sociální dávky“ v návaznosti na zvýšenou potřebu na pokrytí výsluhových příspěvků.
- Dále bylo provedeno rozpočtové opatření, kterým se, na základě usnesení rozpočtového výboru Poslanecké sněmovny Parlamentu ČR č. 340, přesunuly finanční prostředky ve výši 97 mil. Kč v rámci specifického ukazatele „Výdaje na zabezpečení úkolů celní správy“, z ukazatele „Výdaje na činnost celní správy“ do ukazatele „Sociální dávky“ k zajištění výdajů na odchodné a výsluhový příspěvek pro příslušníky CS.

Celkový rozpočet výdajů GŘC v roce 2019 činil, po provedených úpravách schváleného rozpočtu a po zapojení mimorozpočtových prostředků ve výši 31,2 mil. Kč a zapojení nároků z nespotřebovaných výdajů (dále jen „NNV“) ve výši 656,4 mil. Kč, celkem 6 647,5 mil. Kč. Z celkového rozpočtu výdajů činily kapitálové výdaje celkem 899,3 mil. Kč a běžné výdaje 5 748,2 mil. Kč.

Tabulka č. 43: Rozpočtová opatření s vlivem na celkovou výši rozpočtu

v mil. Kč

Rozpočtová opatření	Částka
Finanční zabezpečení pro příslušníky CS v zahraničních misích a pro vyslaného styčného celního důstojníka v instituci Europol ¹⁾	3,2
Odchodné pro příslušníky celní správy ¹⁾	35,0
Předání majetku do správy Úřadu pro zastupování státu ve věcech majetkových ²⁾	-1,0
Realizace projektu „Zvýšení kapacit a efektivity gruzínské kynologické služby“ ³⁾	1,2
Realizační dohoda mezi GŘC a Generálního štábu Armády ČR	-0,1
CELKEM	38,3

¹⁾ navýšení rozpočtu z kapitoly 398 – VPS

²⁾ snížení rozpočtu běžných výdajů v rámci kapitoly 312

³⁾ navýšení rozpočtu běžných výdajů z prostředků České rozvojové agentury MZV

Skutečné výdaje dosáhly celkové výše 6 094,3 mil. Kč, tj. 91,7 % celkového rozpočtu (102,3 % upraveného rozpočtu). Z toho kapitálové výdaje celkem byly čerpány ve výši 504 mil. Kč, tj. 56,1 % celkového rozpočtu (111,5 % upraveného rozpočtu), a běžné výdaje celkem byly čerpány ve výši 5 590,3 mil. Kč, tj. 97,3 % celkového rozpočtu (101,5 % upraveného rozpočtu). V porovnání s výsledky za rok 2018 jsou skutečné výdaje celní správy za rok 2019 vyšší o 86,5 mil. Kč, tj. o 1,4 %.

Rozpočet kapitálových výdajů GŘC pro rok 2019 byl schválen ve výši 452,2 mil. Kč. Povolené překročení rozpočtu kapitálových výdajů o zapojené profilující NNV v částce 421 mil. Kč a o mimorozpočtové prostředky v částce 26,2 mil. Kč představovalo celkem

447 mil. Kč. Z celkového rozpočtu 899,3 mil. Kč pro kapitálové výdaje činilo k 31. 12. 2019 poměrné čerpání 504 mil. Kč, tj. 56,1 %.

Tabulka č. 44: Skutečné kapitálové výdaje

k 31. 12. 2019 v mil. Kč

Čerpání kapitálových výdajů	Částka
Pořízení nehmotného investičního majetku	196,0
Pořízení hmotného investičního majetku	308,0
v tom: rekonstrukce budov, objektů a dokončení nových objektů	37,6
pořízení strojů, přístrojů a zařízení	73,5
nákup dopravních prostředků	165,8
pořízení výpočetní techniky	31,2
Nákup pozemků	0,0
CELKEM	504,0

Z hlediska druhového třídění rozpočtové skladby vynaložilo GŘC k 31. 12. 2019 v programech reprodukce majetku na pořízení a obnovu nehmotného investičního majetku částku 196 mil. Kč z celkového objemu realizovaných kapitálových výdajů. Skutečné výdaje na pořízení hmotného investičního majetku ve sledovaném období činily 308 mil. Kč celkem.

11.2.2 Výdaje na financování programů reprodukce majetku v roce 2019

Ve schváleném rozpočtu výdajů GŘC na rok 2019 byl pro program **012V21 Rozvoj a obnova materiálně-technického zabezpečení CS** stanoven GŘC jako průřezový ukazatel „Výdaje vedené v informačním systému programového financování EDS/SMVS celkem“ ve výši 452,7 mil. Kč, ten zahrnoval 452,2 mil. Kč kapitálových výdajů a 0,5 mil. Kč běžných výdajů. V rámci celkové výše schváleného rozpočtu GŘC pro program 012V21 byly schváleny výdaje pro plánovaný spolufinancovaný projekt EU stanovený v průřezovém ukazateli „Výdaje spolufinancované z rozpočtu EU bez SZP celkem“ ve výši 1,5 mil. Kč, v tom podíl ze státního rozpočtu 0,5 mil. Kč a podíl rozpočtu EU 1 mil. Kč.

Na konci hodnoceného období došlo z důvodu zastavení realizace projektu Zeleneč k přesunu rozpočtu ve výši 25 mil. Kč z programu 012V21 k účelnému využití v novém programu 012V22 Rozvoj a obnova MTZ celní správy. Tímto byl upraven rozpočet programu 012V21 na částku 427,7 mil. Kč. Rozpočet programu 012V22 v roce 2019 čerpán nebyl.

GŘC bylo v roce 2019 po ukončení části NNV z ukončených projektů spolufinancovaných EU oprávněno překročit rozpočet výdajů programového financování z titulu NNV o 728,5 mil. Kč celkem. Z částky 440,6 mil. Kč, zapojené k 31. 12. 2019 do financování programů, bylo určeno na kapitálové výdaje 421 mil. Kč a 19,6 mil. Kč bylo určeno na běžné výdaje.

Dále z titulu povoleného překročení rozpočtu o zapojené zahraniční mimorozpočtové prostředky byl program 012V21 v průběhu roku 2019 navýšen o 26,2 mil. Kč celkem z rezervního fondu GŘC, a to v kapitálových výdajích.

Celkový rozpočet programů reprodukce majetku GŘC představoval po zapojení výše uvedených zdrojů částku 919,4 mil. Kč celkem, z toho 25 mil. Kč činil celkový rozpočet

kapitálových výdajů programu 012V22 a 894,4 mil. Kč představoval celkový rozpočet programu 012V21, a to kapitálové výdaje 874,3 mil. Kč a 20,1 mil. Kč celkový rozpočet běžných výdajů.

V programu 012V21 Rozvoj a obnova MTZ celní správy byly k 31. 12. 2019 z celkového rozpočtu čerpány prostředky celkem ve výši 521,6 mil. Kč. Čerpáno bylo 187,3 mil. Kč z upraveného rozpočtu (v tom 1 mil. Kč ze zdroje EU), z NNV z předchozích let bylo čerpáno celkem 308,1 mil. Kč a z rezervního fondu bylo čerpáno 26,2 mil. Kč pro operativně pátrací činnosti CS. Kapitálové výdaje celkem byly čerpány ve výši 504 mil. Kč. Běžné výdaje na realizaci programových akcí byly čerpány ve výši 17,6 mil. Kč.

V porovnání s čerpáním výdajů na reprodukci majetku GŘC v roce 2018 bylo čerpání za rok 2019 nižší o 172,7 mil. Kč, tj. o 24,9 %. Čerpání v oblasti běžných výdajů programu ve výši 17,6 mil. Kč není porovnatelné s čerpáním za stejné období minulého roku, neboť jsou od roku 2019 provozní výdaje ICT realizovány mimo program v rámci ostatních věcných výdajů, s výjimkou běžných výdajů přímo souvisejících s pořízením investice. Čerpání kapitálových výdajů ve výši 504 mil. Kč je v porovnání s rokem 2018 vyšší o 24,8 mil. Kč, tj. o 5,2 %, takže na obdobné úrovni.

Rozpočtové prostředky určené pro předfinancování projektů spolufinancovaných EU byly v hodnoceném období čerpány ve výši 69,5 mil. Kč celkem, tj. 93,7 % k celkovému rozpočtu ve výši 74,2 mil. Kč. V průběhu roku 2019 došlo u víceletých projektů EU k dokončování jejich realizace. Nepoužité NNV ze snížených bilancí a zrušení projektů EU ve výši 31,2 mil. Kč celkem byly ukončeny.

11.2.3 Běžné výdaje za rok 2019

Schválený rozpočet celkových běžných výdajů ve výši 5 469,4 mil. Kč byl v průběhu roku 2019 navýšen celkem o 38,4 mil. Kč. Upravený rozpočet běžných výdajů tak činil 5 507,8 mil. Kč a byl dále v průběhu roku navýšen o NNV ve výši 235,5 mil. Kč a o prostředky uvolněné z rezervního fondu ve výši 5 mil. Kč, tzn., že celkový rozpočet běžných výdajů k 31. 12. 2019 činil 5 748,3 mil. Kč.

Tabulka č. 45: Čerpání běžných výdajů

k 31. 12. příslušného roku v mil. Kč

Osobní výdaje	ČÁSTKA
Platy zaměstnanců celkem	3 006,3
z toho: služební příjmy celníků	2 431,0
platy zaměstnanců	575,5
Ostatní osobní výdaje	10,2
Povinné pojistné placené zaměstnavatelem	1 025,5
Převod FKSP	60,1
Sociální dávky celkem	681,9
CELKEM	4 784,0

Skutečné čerpání běžných výdajů činilo 5 590,3 mil. Kč, tj. 97,3 % celkového rozpočtu a 101,5 % upraveného rozpočtu. Ve srovnání s rokem 2018 je čerpání běžných výdajů GRČ v roce 2019 vyšší o 61,8 mil. Kč, tj. o 1,1 %.

Největší podíl na celkových běžných výdajích měly osobní výdaje, tj. výdaje na platy, ostatní platby za provedenou práci, pojistné, příděl FKSP a sociální dávky. V průběhu roku 2019 bylo na uvedené výdaje vynaloženo úhrnem 4 784 mil. Kč, tj. 78,5 % celkových výdajů, resp. 85,6 % běžných výdajů. Ve srovnání se stejným obdobím roku 2018 bylo v roce 2019 na osobní výdaje vynaloženo o 98,7 mil. Kč více, tj. o 2,1 %.

Rozpočet prostředků **na platy zaměstnanců a ostatní platby za provedenou práci (OPPP)** - průřezový závazný ukazatel – byl v průběhu roku snížen o 71,5 mil. Kč na 2 989,7 mil. Kč. Do rozpočtu na úhradu platů a OPPP byly zapojeny NNV ve výši 61,2 mil. Kč a mimorozpočtové prostředky ve výši 0,1 mil. Kč, konečný rozpočet tak činil 3 051 mil. Kč. Skutečné výdaje představovaly 3 016,5 mil. Kč, tj. 98,9 % konečného rozpočtu a 100,9 % rozpočtu po změnách. Ve srovnání s rokem 2018 byly výdaje na platy a OPPP nižší o 46,7 mil. Kč, tj. o 1,5 %.

Schválený rozpočet pro seskupení výdajů – platy zaměstnanců ve výši 3 052,1 mil. Kč byl v průběhu roku snížen na 2 979,6 mil. Kč. Do konečného rozpočtu byly zapojeny NNV ve výši 60,7 mil. Kč. Skutečné výdaje na platy činily 3 006,3 mil. Kč, tj. 98,9 % konečného rozpočtu a 100,9 % upraveného rozpočtu, nevyčerpano zůstalo 34 mil. Kč.

Na **platy zaměstnanců v pracovním poměru** (průřezový závazný ukazatel) bylo určeno 580,3 mil. Kč. V průběhu roku byl rozpočet posílen o NNV ve výši 0,1 mil. Kč, konečný rozpočet následně činil 580,4 mil. Kč. K 31. 12. 2019 bylo na platy zaměstnanců v pracovním poměru vynaloženo 575,5 mil. Kč, tj. 99,1 % konečného rozpočtu a 99,2 % schváleného rozpočtu. Průměrný přepočtený počet zaměstnanců v pracovním poměru činil 1 435 zaměstnanců. Průměrný plat pracovníků v této kategorii byl 33 417 Kč.

Na **platy zaměstnanců bezpečnostních sborů a ozbrojených sil ve služebním poměru** (průřezový závazný ukazatel) byl schválen rozpočet ve výši 2 471,9 mil. Kč, v průběhu roku došlo k jeho snížení a upravený rozpočet činil 2 399,3 mil. Kč. Upravený rozpočet byl následně posílen o 60,7 mil. Kč z NNV. Konečný rozpočet tak činil 2 460 mil. Kč, čerpán byl ve výši 2 431 mil. Kč, tj. 98,8 % konečného rozpočtu a 101,3 % upraveného rozpočtu. Skutečný průměrný přepočtený počet celníků činil 4 190 a jejich průměrný plat představoval 48 345 Kč (o 625 Kč nižší než v roce 2018).

Za hlavní faktory, které působily na meziroční změnu čerpání prostředků na platy zaměstnanců v porovnání s rokem 2018, lze označit:

- nařízení vlády č. 263/2018 Sb., kterým se mění některá nařízení vlády v oblasti odměňování zaměstnanců ve veřejných službách a správě a státních zaměstnanců, a kterým byly s účinností od 1. 1. 2019 zvýšeny stupnice platových tarifů pro občanské zaměstnance,
- nařízení vlády č. 304/2018 Sb., kterým se stanoví stupnice základních tarifů pro příslušníky bezpečnostních sborů, a kterým byly s účinností od 1. 1. 2019 zvýšeny stupnice základních tarifů pro příslušníky bezpečnostních sborů,

- snížení limitu funkčních míst pro rok 2019 v kategorii příslušníků CS o 147 funkčních míst (snížení limitu funkčních míst o 3,1 %),
- velmi vysoká neobsazenost funkčních míst v kategorii příslušníků CS (průměrná neobsazenost funkčních míst v kategorii celníků v roce 2019 činila 10,2 %).

Schválený rozpočet **na ostatní platby za provedenou práci** ve výši 9 mil. Kč byl zvýšen na 10 mil. Kč. Na posílení rozpočtu byly dále zapojeny NNV ve výši 0,5 mil. Kč a mimorozpočtové prostředky ve výši 0,1 mil. Kč. Konečný rozpočet tak činil 10,6 mil. Kč. Skutečné výdaje na OPPP byly vykázány ve výši 10,2 mil. Kč, tj. 95,5 % celkového rozpočtu a 100,9 % upraveného rozpočtu. Nevyčerpáno zůstalo 0,5 mil. Kč.

Výdaje **na pojistné** (sociální zabezpečení hrazené zaměstnavatelem a příspěvek na SPZ) - průřezový závazný ukazatel – byly schváleny ve výši 1 040,8 mil. Kč, následně byly sníženy na 1 016,4 mil. Kč, jejich rozpočet byl posílen o zapojení NNV ve výši 20,7 mil. Kč a o mimorozpočtové zdroje ve výši 0,02 mil. Kč, konečný rozpočet činil 1 037,1 mil. Kč. Výdaje na pojistné byly čerpány ve výši 1 025,5 mil. Kč a jejich čerpání odpovídalo čerpání mzdových prostředků. Ve srovnání s rokem 2018 bylo čerpání o 15,8 mil. Kč nižší, tj. 1,5 %.

Objem prostředků určený na sociální dávky, specifický závazný ukazatel, byl schválen ve výši 537,4 mil. Kč a v průběhu roku 2019 byl navýšen na 685,7 mil. Kč z důvodu nutnosti významně posílit rozpočet pro výplatu výsluhového příspěvku a odchodného celníkům.

Výdaje na sociální dávky byly v roce 2019 čerpány ve výši 681,9 mil. Kč, tj. 99,5 % celkového i upraveného rozpočtu. V porovnání s rokem 2018 tak došlo ke zvýšení výdajů o 31,6 %, tj. 158,9 mil. Kč. Z rozpočtu nebylo v roce 2019 vyčerpáno 3,8 mil. Kč, které dle rozpočtových pravidel nejsou součástí NNV.

Tabulka č. 46: Čerpání rozpočtových prostředků na sociální dávky celníků

k 31. 12. 2019 v mil. Kč

Položka	Čerpání za rok 2018	Upravený rozpočet 2019	Čerpání za rok 2019	Plnění v %	Podíl skut. 2019/2018 v %
54101 - Nemoc. pro celníky	10,9	14,3	14,3	100,0	130,8
54102 - Vyr. přísp. v mateř.	0,0	0,0	0,0	0,0	0,0
54103 - Pen. pomoc v mateř.	5,9	5,6	5,6	100,0	96,2
54104 - Dávky nemoc. j. n. § 4125	0,4	0,5	0,5	99,7	126,1
54104 - Dávky nemoc. j. n. § 4126		0,1	0,1	80,7	
Mezisoučet	17,2	20,5	20,5	99,9	119,1
54105 - Odchodné	45,3	138,2	135,0	97,7	298,0
54106 - Výsluhový příspěvek	456,0	523,3	522,7	99,9	114,6
54107 - Úmrtné	1,3	3,8	3,8	99,7	292,3
Mezisoučet	502,6	665,2	661,5	99,4	131,6
5410 - Sociální dávky celkem	519,8	685,7	681,9	99,5	131,2

V porovnání s rokem 2018 je čerpání výdajů na sociální dávky v roce 2019 vyšší o 162,1 mil. Kč, tj. o 31,2 %.

Celkové čerpání rozpočtových prostředků za pododdíl 412 - Dávky nemocenského pojištění v roce 2019 činilo 20,5 mil. Kč, což představuje oproti roku 2018 zvýšení čerpání o 19,1 %. Nejvyšší tempo změny v rámci pododdílu 412 zaznamenala podpoložka 54101 - Nemocenské pro celníky, a to zvýšení čerpání o 30,8 %.

Na pododdílu 415 - Zvláštní sociální dávky příslušníků ozbrojených sil a bezpečnostních sborů při skončení služebního poměru bylo v roce 2019 čerpáno 661,5 mil. Kč. Největší změna čerpání v porovnání s rokem 2018 byla vykázána u podpoložky 54105 - Odchodné (nárůst o 198,0 %, v absolutní částce o 89,7 mil. Kč) a u podpoložky 54107 – Úmrtné (nárůst o 192,3 %, v absolutní částce o 2,5 mil. Kč).

Počet osob pobírajících výsluhový příspěvek se v roce 2019 zvýšil ze 4 114 osob k 31. 12. 2018 na 4 382 osob k 31. 12. 2019, tj. nárůst o 268 nově vyplácených výsluhových příspěvků. Celkové výdaje na výsluhové příspěvky v roce 2019 činily 522,7 mil. Kč a bylo vyplaceno 51 401 dávek. Průměrný výsluhový příspěvek v roce 2019 činil 10 169 Kč. Současně bylo v roce 2019 vyplaceno odchodné 417 bývalým celníkům v celkovém objemu 135 mil. Kč, přičemž průměrná výše odchodného dosáhla částky 323 774 Kč.

V souvislosti s nárůstem odchodů ze služebního poměru vyvstala nutnost navýšit i finanční prostředky v rámci rozpočtu příslušných sociálních dávek. Na základě této skutečnosti byla provedena analýza čerpání výdajů na sociální dávky. Z výsledků analýzy a v návaznosti na zajištění dodržení povinností vyplynulo, že je potřebné navýšit finanční prostředky na sociální dávky (odchodné i výsluhový příspěvek) celkem o částku 148,3 mil. Kč. Byla provedena kalkulace předpokládaného čerpání výdajů na platy a sociální dávky pro zaměstnance CS a na provozní výdaje. Z analýzy vyplynulo, že z celkové potřebné částky není možné pokrýt částku ve výši 35 mil. Kč určenou na odchodné. Návazně bylo tedy požádáno o navýšení rozpočtu běžných výdajů o 35 mil. Kč z kapitoly 398 - VPS, z položky Vládní rozpočtová rezerva. Účelově určené prostředky byly následně zcela vyčerpány. V rámci vlastních zdrojů GŘC a v závislosti na čerpání v oblasti provozních výdajů za předchozí období byly v ostatních věcných výdajích alokovány finanční prostředky ve výši 16,2 mil. Kč, které byly rozpočtovým opatřením převedeny do sociálních dávek a určeny pro posílení výdajů na výsluhové příspěvky pro příslušníky. Návazně na tyto skutečnosti bylo nutné zajistit zbývající potřebnou částku ve výši 97 mil. Kč, která byla alokována v rámci průřezových závazných ukazatelů, a to u „Platů zaměstnanců bezpečnostních sborů a ozbrojených sil ve služebním poměru“ a s ním přímo souvisejícím „Povinným pojistným placením zaměstnavatelem“. Vzhledem ke skutečnosti, že navýšením sociálních dávek o tuto částku mělo dojít ke změně závazného ukazatele „Sociální dávky“ nad 10 % daného ukazatele, bylo nutné požádat o schválení této změny Rozpočtový výbor Poslanecké sněmovny Parlamentu ČR, a to v návaznosti na schválení změny systemizace celní správy vládou ČR. Po schválení změny ukazatele nad 10 % bylo provedeno příslušné rozpočtové opatření, kterým byl snížen ukazatel „Výdaje na činnost celní správy“ ve prospěch specifického ukazatele „Sociální dávky“, tyto změny se projeví i snížením příslušných průřezových ukazatelů v rámci celkového rozpočtu GŘC. K 31. 12. 2019 bylo na odchodné čerpáno 135 mil. Kč a výsluhový příspěvek byl vyplacen ve výši 522,7 mil. Kč.

Schválený rozpočet pro **ostatní běžné výdaje** GŘC ve výši 769 mil. Kč byl v průběhu roku 2019 sice snížen rozpočtovými opatřeními o 14 mil. Kč, avšak dále navýšen o uvolněné NNV v celkové výši 152,3 mil. Kč a o zapojené mimorozpočtové prostředky ve výši 5 mil. Kč, tzn., že celkový rozpočet pro tento ukazatel činil 912,2 mil. Kč.

K 31. 12. 2019 bylo z těchto zdrojů skutečně vyčerpáno celkem 806,4 mil. Kč, tj. 88,4 % celkového rozpočtu a 106,8 % upraveného rozpočtu. Ve srovnání s rokem 2018 došlo v roce 2019 k nižšímu čerpání těchto výdajů o 36,9 mil. Kč, tj. o 4,4 %.

Z běžných výdajů v programu 012V21 GŘC, bylo v roce 2019 čerpáno 17,6 mil. Kč celkem, tj. 87,4 % z celkového rozpočtu běžných výdajů roku 2019 ve výši 20,1 mil. Kč. Částka 0,4 mil. Kč byla čerpána ze schváleného rozpočtu roku 2019 v celkové výši 0,5 mil. Kč. Ze zapojených nároků v celkové výši 19,6 mil. Kč bylo celkem čerpáno 17,2 mil. Kč.

Ostatní běžné výdaje GŘC mimo program byly v hodnoceném období čerpány částkou 788,8 mil. Kč, tj. 97,8 % z celkového rozpočtu na ostatní běžné výdaje. Objemově největší podíl ostatních běžných výdajů GŘC činily výdaje za nákup služeb v celkové výši 333,6 mil. Kč, tj. 41,4 % z celkových ostatních běžných výdajů ve výši 806,3 mil. Kč.

Čerpány byly programové běžné výdaje za nákup souvisejících služeb ve výši 1,9 mil. Kč celkem. Nejvyšší výdaje tohoto podseskupení představuje položka 5167 Služby školení a vzdělávání, výdaje v částce 1 mil. Kč byly realizovány za školení administrátorů, operátorů a analytiků realizovaná v rámci integrálního řešení analýzy rizik cestujících v letecké přepravě (EU projekt Analýza rizik u cestujících v rámci programu Fond pro vnitřní bezpečnost). Další čerpání 0,8 mil. Kč bylo realizováno na položce 5168 Zpracování dat a služby související s informačními a komunikačními technologiemi pro ICT, jedná se o výdaje za maintenance a technickou podporu k zajištění ochrany ISCS proti DDoS¹⁶ útokům a za technickou podporu aplikace Elektronizace vrácení DPH fyzickým osobám při vývozu zboží. V rámci nákupu služeb byly dále realizovány výdaje v částce 0,1 mil. Kč na položce 5169 Nákup ostatních služeb, v rámci nichž proběhla úhrada Státnímu ústavu radiační ochrany za měření hodnot přírodního pozadí ionizujícího záření v prostoru mezinárodních letišť (projekt zvýšení bezpečnosti na ostatních mezinárodních letištích).

Největší podíl ostatních běžných výdajů GŘC mimo program představovaly výdaje za nákup služeb ve výši 331,7 mil. Kč. Změnou Dokumentace programu 012V21 Rozvoj a obnova MTZ celní správy došlo od roku 2019 k přesunu běžných výdajů na ICT do ostatních věcných výdajů, z tohoto důvodu bylo následně nejvyšší čerpání realizováno na položce 5168 Zpracování dat a služby související s informačními a komunikačními technologiemi, v oblasti ICT, čerpána byla částka 129,5 mil. Kč na služby servisní, technické a systémové podpory všem provozovaným aplikacím, dále na technickou podporu ke komunikační infrastruktuře a HW IC a na systémovou podporu kybernetické bezpečnosti a zajišťování provozu, dále bylo čerpáno na poradenské a konzultační služby.

Vyšší čerpání bylo dále realizováno i na položce 5169 Nákup ostatních služeb, výdaje byly vynaloženy např. za úklid, poplatky za správu objektů, pronájem střelnice a zejména na příspěvek na závodní stravování zaměstnanců. Z této položky je hrazena rovněž likvidace

¹⁶ Označení pro útok na internetovou službu či webovou stránku.

zabaveného zboží celní správou. Celkem bylo na této položce čerpáno 100,5 mil. Kč, z toho byly čerpány mimorozpočtové prostředky programu Customs 2020 ve výši 0,3 mil. Kč. Další čerpání výdajů představuje položka 5164 Nájemné, tyto výdaje byly realizovány především za pronájmy nemovitostí a pozemků a nájmu za umístění převaděčů celní správy na zařízeních Českých radiokomunikací, a to ve výši 59,8 mil. Kč.

Tabulka č. 47: Čerpání ostatních běžných výdajů

k 31. 12. 2019 v mil. Kč

	Částka
Nákup služeb	331,7
poštovní	15,6
nájemné	59,8
elektronických komunikací	15,8
služby ICT	129,5
nákup ostatních služeb	111
Materiálové výdaje	162,3
programové výdaje	15,5
výdaje mimo program	146,8
Ostatní nákupy	106,6
opravy a udržování	41,2
programové vybavení	1
cestovné	54,2
pohoštění	0,7
ostatní nákupy j.n.	9,5
Nákup vody, paliv a energie	107,5
pohonné hmoty	35
elektrické energie	35,1
teplo	18,6
plyn	10,4
voda	8,3
ostatní paliva a energie	0,1
Ostatní položky	96,2
náhrady mezd v době nemoci	3,2
nákup kontrolních pásek na značení lihu, výdaje za tisk za distribuci pokutových bloků	62,2
členské příspěvky Světové celní organizaci	1
náhrady nákladů styčného celního úředníka v SRN a styčného celního důstojníka v instituci Europol v Nizozemsku	5,1
vyplacení náborového příspěvku	1,9
výdaje ICT	3,1
ostatní	19,7

Druhou nejobtější část v rámci čerpání ostatních běžných výdajů tvořily materiálové výdaje, podseskupení 513, za rok 2019 byly čerpány ve výši 162,3 mil. Kč a představovaly 20,1 % z celkových ostatních běžných výdajů. V rámci materiálových výdajů činily programové výdaje celkem 15,6 mil. Kč. Nejvyšší čerpání představovaly běžné výdaje za pořízení přenosných radiostanic do vozidel pro modernizaci radiové komunikace celní správy na položce 5137 DDHM, kdy ve výběrovém řízení investiční akce bylo dosaženo pořizovací ceny pod hranicí investice a tato zakázka byla realizována z bilance neinvestiční. Další čerpání představují výdaje na pořízení speciálních prostředků výpočetní techniky, včetně kamer pro napojení na systém rozlišování obličejů, pořízených v rámci projektu Analýza rizik u cestujících – Fond pro vnitřní bezpečnost.

V rámci materiálových výdajů činily výdaje mimo program 146,8 mil. Kč. Nejvíce čerpanou položkou tohoto podseskupení je drobný hmotný dlouhodobý majetek, kde bylo čerpáno především na pořízení interiérového nábytku, odběrových pomůcek pro CTL, digitální měřič, speciální terče, pouzdra na taktické výbušky, obušky a tlumiče na zbraně či speciální výstražná zařízení do služebních vozidel. V oblasti ICT byly hrazeny nákupy např. notebooků, záložních zdrojů, mobilních telefonů a jiných telekomunikačních komodit. Další nejvíce čerpanou položkou podseskupení je nákup materiálu, kam patří nejen nákupy kancelářského materiálu, ale i běžného provozního materiálu pro nezbytnou údržbu objektů celní správy. Pro CTL byl pořízen nezbytný spotřební materiál pro její analytickou činnost, např. laboratorní sklo, běžné a speciální chemikálie nebo kalibrační materiály. Dále bylo čerpáno na nákup spojovacího a elektroinstalačního materiálu, speciálního střeliva, cvičných nábojů a kriminalistického materiálu pro výkon služby. Další čerpání proběhlo na položce nákupy prádla, oděvů a obuvi. V oblasti ICT je zde čerpáno např. na pořízení čipových karet, příslušenství k mobilním telefonům, tonerů do tiskáren. V rámci materiálových výdajů bylo čerpáno i na nákup kancelářských potřeb a visaček v rámci programu Customs 2020 ve výši 0,02 mil. Kč.

Další podíl ostatních věcných výdajů GŘC představovaly výdaje na nákup vody, paliv a energie ve výši 107,5 mil. Kč, tj. 13,3 % rozpočtu těchto výdajů, kdy nejvyšší čerpání představoval nákup elektrické energie a nákup pohonných hmot a maziv.

Výdaje určené na **ostatní nákupy** činily celkem 106,6 mil. Kč, tj. 86 % celkového a 100,6 % upraveného rozpočtu těchto výdajů. Do zdrojů pro podseskupení 517 byly zapojeny také prostředky rezervního fondu GŘC ve výši 4,7 mil. Kč a NNV ve výši 13,5 mil. Kč. V porovnání s rokem 2018 se výdaje na ostatní nákupy snížily o 12,7 mil. Kč, tj. o 10,6 %.

Objemově největší položku čerpání za ostatní nákupy představovaly výdaje na cestovní náhrady, které činily celkem 54,2 mil. Kč, z toho cestovné tuzemské pro zaměstnance GŘC činilo 43,5 mil. Kč, zahraniční cestovné činilo celkem 10,5 mil. Kč, cestovné při studiu pak 0,2 mil. Kč. Z prostředků SR byla čerpána částka 38,2 mil. Kč, z mimorozpočtových prostředků byla čerpána částka 3,2 mil. Kč a z NNV bylo čerpáno 12,8 mil. Kč. Na cestovné v rámci projektu „Zvýšení kapacit a efektivity gruzínské kynologické služby“ bylo čerpáno 0,8 mil. Kč. V rámci programu Customs 2020 bylo čerpáno na zahraniční cestovné celkem 4,7 mil. Kč, z toho z NNV ve výši 1,5 mil. Kč a z mimorozpočtových prostředků ve výši 3,1 mil. Kč. Z grantu Europolu bylo hrazeno zahraniční cestovné z mimorozpočtových

prostředků ve výši 0,1 mil. Kč. V porovnání s rokem 2018 bylo čerpání nižší o 5,4 mil. Kč, tj. o 9,1 %.

Další významné čerpání proběhlo na položce opravy a udržování, a to ve výši 41,2 mil. Kč, čerpáno bylo především na běžné opravy a údržbu objektů CS, opravy služebních vozidel a dalšího vybavení a dále na opravy a servis speciální techniky pro operativně pátrací činnost, opravu speciální elektrocentrály a opravy výzbrojního materiálu. V rámci ICT byla čerpána částka 5 mil. Kč na pozáruční servis výpočetní techniky, servis zabezpečovacích systémů a servis mobilních telefonů a další telekomunikační techniky. V rámci výdajů na pohoštění, čerpání ve výši 0,7 mil. Kč, bylo čerpáno i na pohoštění v rámci programu Customs 2020 ve výši 0,2 mil. Kč. Na programové vybavení bylo čerpáno 1 mil. Kč, a to na nákup a obnovu licencí Zoner Photo Studio, Offline Explorer Profesional, Tagra, TAX Expert a MSDN pro potřeby odborných útvarů celní správy.

Výdaje na **ostatních položkách běžných** výdajů k 31. 12. 2019 činily celkem výši 96,2 mil. Kč. Největšími výdaji byl např. nákup kontrolních pásek na značení lihu a výdaje za tisk za distribuci pokutových bloků ve výši 62,2 mil. Kč, poskytnuté náhrady ve výši 6,2 mil. Kč, náhrady mezd v době nemoci ve výši 3,2 mil. Kč, úhrada členských příspěvků Světové celní organizaci ve výši 1 mil. Kč, vyplacení náborového příspěvku dle § 135a zákona č. 361/2003 Sb., o služebním poměru příslušníků bezpečnostních sborů, ve znění pozdějších předpisů, ve výši 1,9 mil. Kč, náhrady zvýšených životních nákladů spojených s výkonem funkce v zahraničí styčného celního úředníka v SRN a styčného celního důstojníka v instituci Europol v Nizozemsku v částce 5,1 mil. Kč, kdy na výdaje styčného celního důstojníka byly zcela využity i účelové prostředky poskytnuté z kapitoly 398 - VPS (kód účelu 143980028), aj. Z těchto ostatních položek běžných výdajů činily výdaje ICT v rámci odměn za užití duševního vlastnictví celkem 2,9 mil. Kč, čerpáno bylo na poskytování uživatelských a licenčních práv k počítačovým programům, a to např. na licenční smlouvu CODEXIS, na užívání právního IS Beck-online či licenční smlouvu Magnusweb Inhouse. Dále byly výdaje ICT ve výši 0,2 mil. Kč čerpány na podlimitní technické zhodnocení, a to na navýšení kapacity propojení rozvaděčů a na nákup interních disků.

12. Interní audit a vnitřní kontrolní činnost

12.1 Interní audit

Plán činnosti interního auditu na rok 2019 byl sestaven především na základě vyhodnocení strategických cílů, řízení rizik, střednědobého plánu interního auditu nebo požadavků EK, národní legislativy a vedení celní správy.

V roce 2019 bylo provedeno 5 standardních interních auditů a 1 mimořádný interní audit. Z výše uvedených auditů vyplynulo celkem 24 doporučení pro služební funkcionáře auditovaných a metodických útvarů. Mimo to byl proveden pravidelný audit kybernetické bezpečnosti, který pro CS zabezpečuje externí dodavatel a ze kterého vyplynulo dalších 6 doporučení. Jednotlivá doporučení odrážejí míru rizikovosti příslušného nedostatku z hlediska negativního dopadu na činnost celní správy.

Interním auditem nebyly zjištěny nedostatky, které by zásadně nepříznivě ovlivnily činnost celní správy a byly překážkou při plnění stanovených cílů. Nicméně byly zjištěny takové skutečnosti, které nenaplnují zásady pro zajištění hospodárného, efektivního a účelného vynakládání finančních prostředků nebo mají charakter ovlivňující činnost jednotlivých útvarů.

Závěry interního auditu byly projednány s odpovědnými funkcionáři, kteří k jednotlivým doporučením přijímali odpovídající opatření ke snížení možných rizik a o celkovém výsledku provedeného interního auditu byl následně informován generální ředitel GŘC.

12.2 Vnější kontrolní činnost

Orgány veřejné správy ČR a další instituce, které jsou oprávněny v celní správě provádět kontrolní, revizní, dohlídkovou nebo akreditační činnost, provedly v roce 2019 celkem 31 kontrol.

Nejvyšší kontrolní úřad (dále jen „NKÚ“) v roce 2019 dokončil kontrolní akci č. 18/32 „Příjmy státního rozpočtu vybírané v oblasti zdaňování práce“ týkající se činnosti GŘC, v rámci které nebyly zjištěny nedostatky se zásadním dopadem na činnost celní správy v oblasti kontrolní činnosti zaměstnávání cizinců v ČR. Dále NKÚ provedl kontrolní akci č. 19/02 „Majetek a peněžní prostředky státu určené na zajištění činnosti Generálního ředitelství cel“, kterou zjistil, že GŘC při hospodaření s majetkem státu porušovalo právní předpisy zejména v oblasti uveřejňování smluv, programového financování, inventarizace a oceňování majetku. NKÚ na kontrolovaném vzorku nezjistil neúčelné či neekonomické vynaložení peněžních prostředků státního rozpočtu při programovém financování. MV provedlo 2 kontroly na výdaje vykázaných v projektech „Analýza rizik u cestujících“ a „Technické vybavení pro výkon trestního řízení“, zda jsou žádosti příjemce o úhradu správné, a že operace a výdaje jsou v souladu s pravidly. Oběma kontrolami nebyly zjištěny nedostatky. Dále MV provedlo 6 kontrol v rámci „Ochrany veřejného zdraví“, při kterých byly zjištěny 4 drobné nedostatky, které byly odstraněny. Ministerstvo pro místní rozvoj provedlo kontrolu projektu „Celní kodex Unie - elektronizace celního řízení“ bez zjištěných nedostatků. MF provedlo 1 kontrolu postupů způsobu vyřízení podaných stížností, včetně dodržení zákonných lhůt na jejich vyřízení, bez zjištěných nedostatků. Kancelář Poslanecké sněmovny Parlamentu ČR, Stálá komise Poslanecké sněmovny pro kontrolu poskytnutí údajů z centrální evidence účtů, provedla 1 kontrolu odeslaných žádostí do nástroje CEÚ bez zjištění nedostatků. Finanční úřady provedly 5 kontrol převážně zaměřených na výkon správy správních poplatků, přičemž byl zjištěn jeden nedostatek, který byl odstraněn. Orgány České správy sociálního zabezpečení provedly 7 kontrol na plnění povinností v nemocenském pojištění, v důchodovém pojištění a při odvodu pojistného. Byly zjištěny 2 nedostatky, které byly odstraněny. Oblastní inspektorát práce pro hlavní město Prahu provedl 1 kontrolu na dodržování povinností vyplývajících z pracovněprávních vztahů bez zjištěných nedostatků. Hasičský záchranný sbor Moravskoslezského kraje provedl 1 kontrolu na dodržování povinností vyplývajících z krizového zákona a předpisů vydaných k jeho provedení bez zjištěných nedostatků. Odborový svaz státních orgánů a organizací provedl 3 kontroly se zaměřením na stav bezpečnosti a ochrany zdraví při práci, kdy byl zjištěn 1 nedostatek, který byl odstraněn. Český institut pro akreditaci, o. p. s. provedl 1 kontrolu na plnění akreditačních požadavků v CTL

bez zjištěných nedostatků. TÜV NORD Czech, s. r. o. provedl 1 kontrolu na provoz CTL, včetně odběru a manipulace se vzorky bez zjištěných nedostatků.

Na základě výsledků vnější kontrolní činnosti bylo přijato 9 opatření k nápravě zjištěných nedostatků.

12.3 Vnitřní kontrolní a inspekční činnost

V celní správě bylo v roce 2019 provedeno celkem 5 082 kontrol. Z tohoto počtu bylo odbornými útvary GŘC provedeno 373 plánovaných a operativních kontrol a služebními funkcionáři na všech úrovních řízení bylo provedeno 4 709 plánovaných a operativních kontrol výkonu práce nebo služby podřízených zaměstnanců.

Kontrolní činnost odborných útvarů směřovala především na CÚ, a to sestupně do agend celního řízení, správy daní, dohledu nad subjekty, kontrol zpoplatněných komunikací, správy daní, ostatní činnosti společné pro všechny služební funkcionáře nebo vedoucí pracovníky a dále do agend nedaňových kontrol, vymáhání, evidence zajištěného zboží a majetku státu a mobilního dohledu. Kontrolní činnost služebních funkcionářů směřovala zejména do ostatních činností služebních funkcionářů nebo vedoucích pracovníků a dále do agend celního řízení, mobilního dohledu, správy daní, dohledu nad subjekty, kontrol po propuštění zboží, správy příjmů, daňového dozoru, kontrol zpoplatněných komunikací a daňových kontrol. Z celkového počtu provedených kontrol odborným útvarem ve vztahu k úrovni rizika kontrolního zjištění byly zjištěny nedostatky převážně v agendách CÚ dohledu nad subjekty, správy příjmů, ostatní činnosti služebních funkcionářů nebo vedoucích pracovníků a v agendě celního řízení. U provedených kontrol služebním funkcionářem byly zjištěny nedostatky především v agendách CÚ správy daní, celního řízení, kontrol po propuštění zboží, ostatní činnosti služebních funkcionářů nebo vedoucích pracovníků a spisové služby. Nejvíce kontrol bylo zakončeno s negativním zjištěním. Na základě výsledků kontrol provedených odbornými útvary bylo přijato 229 náležitých opatření k nápravě zjištěných nedostatků. K výsledkům kontrol provedených služebními funkcionáři bylo přijato 286 opatření k odstranění nedostatků nebo jako preventivních.

V roce 2019 bylo formou inspekční činnosti zahájeno prověřování 18 podnětů zaměřených na prošetření podezření z protiprávního jednání zaměstnanců CS. Tato inspekční činnost byla zaměřena zejména do oblasti hospodaření s majetkem státu, oprávněnosti přístupů do aplikací a evidencí s ohledem na možný únik informací z výkonu služby a prošetření mimořádných událostí v celní správě. Na základě výsledků inspekční činnosti bylo přijato 16 opatření.

12.4 Vyřizování stížností, oznámení, podnětů a petic

Celní správa v roce 2019 zaevidovala a vyřídila celkem 60 stížností, přičemž 5 bylo dále napadeno žádostí o přešetření způsobu vyřízení stížnosti. Celkem 37 stížností směřovalo do daňové oblasti a bylo vyřizováno dle daňového řádu, 23 stížností bylo vyřizováno v souladu se správním řádem. Z celkového počtu vyřízených stížností bylo 5 stížností shledáno důvodných nebo částečně důvodných, což činí 3 % z celkového počtu vyřízených stížností. Důvodné stížnosti směřovaly ve 4 případech proti nesprávnému postupu CS a v 1 případě proti chování celní správy. V roce 2019 nebyla celní správou přijata ani vyřizována žádná petice.

Tabulka č. 48: Souhrnné ukazatele z agendy vnitřních činností

za období 2015–2019

Rok	2015	2016	2017	2018	2019
Vnější kontrolní činnost (provedená orgány veřejné správy ČR a EU v celní správě)	28	36	35	27	31
Vnitřní kontrolní činnost	5 437	4 805	4 798	5 388	5 082
z toho: kontroly provedené odbornými útvary	467	398	406	363	373
kontroly provedené služebními funkcionáři	4 970	4 407	4 392	5 025	4 709
Inspekční činnost	43	30	28	25	18
Přijatá opatření na základě výsledků kontrolní a inspekční činnosti*	433	349	807	716	540
Vyřízené stížnosti a petice	104	82	83	53	60
z toho: důvodných a částečně důvodných	13	12	8	2	5

* V letech 2015–2016, resp. 2015–2017 byla uplatňována jiná metodika vykazování údajů v oblasti přijatých opatření na základě výsledků kontrolní a inspekční činnosti.

V roce 2019 bylo na bezplatné protikorupční telefonní lince č. 800 232 222 registrováno celkem 7 volání, přičemž podezření na korupci nebylo zaznamenáno. Na elektronickou adresu korupce@cs.mfcr.cz, resp. elektronický protikorupční formulář bylo v roce 2019 doručeno 24 relevantních podání, přičemž ani v jednom podání nebylo zaznamenáno podezření na korupci. Většina doručených podání upozorňovala na podezření z porušování zákona u fyzických nebo právnických osob ve vztahu ke kompetencím CS. Zbývající část podání směřovala do oblasti poradenství nebo ověření správnosti postupu vůči celní správě.

13. Oblast bezpečnosti

V roce 2019 byl vedením celní správy schválen materiál „Cíle Bezpečnostní politiky celní správy pro roky 2019–2020“ a zřízen Výbor pro bezpečnost celní správy, jehož hlavním úkolem je zajištění komplexního přístupu k řízení bezpečnosti celní správy. Všechny vytyčené cíle bezpečnostní politiky a opatření k jejich dosažení pro rok 2019 byly splněny v souladu s časovým harmonogramem.

V návaznosti na úkoly definované vládou ČR v Akčním plánu Auditů národní bezpečnosti dle usnesení vlády č. 407, ze dne 22. 5. 2017, celní správa provedla e-Learningové a prezenční proškolení „Zvýšení odolnosti státní správy proti působení cizí moci – hybridní hrozby“ za účasti více než 95 % pracovníků celní správy.

13.1 Ochrana utajovaných informací

Pro zajištění činnosti ISCS v režimu ochrany utajovaných informací byla v průběhu roku 2019 realizována opakovaná certifikace IS/D CS, verze 2.0, s platností do roku 2022. Souběžně probíhala příprava realizace záměru modernizace IS/V- LAN CS – sloučení specializovaných pracovišť celní správy, odsouhlasená Národním úřadem pro kybernetickou

a informační bezpečnost, s termínem dokončení do konce června 2020. Z důvodu změn v rozsahu objektů a zabezpečených oblastí bylo provedeno zpracování nového Projektu fyzické bezpečnosti administrativní budovy GŘC.

V oblasti administrativní bezpečnosti byl počet evidovaných utajovaných dokumentů téměř ve shodě s rokem 2018. V reakci na personální změny na pozicích gestorů u výkonných útvarů, byla zvýšena kontrolní a podpůrná činnost s cílem snížení pravděpodobnosti výskytu rizika nesprávných postupů v oblasti administrace utajovaných dokumentů.

Počet držitelů osvědčení stupně utajení *Tajné* a počet držitelů oznámení stupně utajení *Vyhrazené* byl v porovnání s rokem 2018 prakticky shodný. U stupně utajení *Důvěrné* došlo z důvodu vyhodnocení podmínky „need to know“ k mírnému poklesu počtu držitelů bezpečnostních prověrek.

13.2 Krizové řízení

V roce 2019 se celní správa účastnila jednání Pracovní skupiny k zefektivnění postupů hospodářské mobilizace v současném bezpečnostním prostředí, jejíž vznik a úkoly vyplývají z Koncepce hospodářských opatření pro krizové stavy na léta 2019–2024 s výhledem do roku 2030. V předchozím roce byl rovněž zahájen proces sjednocení plánů krizové připravenosti všech celních úřadů, s předpokladem dokončení v průběhu roku 2020.

13.3 Objektová bezpečnost

Celní správa v roce 2019 pokračovala v provádění bezpečnostních posouzení objektů v souladu s bezpečnostními standardy stanovenými pro jednotlivé kategorie objektů. Prováděním bezpečnostních posouzení a následným přijímáním příslušných opatření v oblasti objektové bezpečnosti dochází v celní správě k soustavnému a koncepčnímu zvyšování úrovně a jednotnosti zabezpečení osob, majetku a informací.

13.4 Zpracování a ochrana osobních údajů

Celní správa kontinuálně a úspěšně pokračovala v realizaci technických a organizačních opatření stanovených Plánem implementace GDPR¹⁷ do podmínek celní správy. Implementace těchto opatření proběhla v potřebné kvalitě a v souladu s časovým harmonogramem. Za účelem reflektování nových požadavků adaptačního zákona byl celní správou vytvořen nový vnitřní akt řízení, který oblast zpracování a ochrany osobních údajů komplexně upravuje. Během loňského roku bylo celní správou přijato a úspěšně vyřízeno celkem 32 žádostí subjektů údajů, jejichž obsahem bylo uplatnění práva na přístup k osobním údajům.

14. Vztahy s veřejností

14.1 Svobodný přístup k informacím

Celní správa jako povinný subjekt zajišťuje agendu poskytování informací v souladu s informačním zákonem cestou oddělení vztahů k veřejnosti. V roce 2019 bylo GŘC přijato a zaevidováno celkem 88 písemných žádostí o poskytnutí informací dle informačního zákona, žádná ústní. V 17 případech bylo poskytnutí informace rozhodnutím odmítnuto zcela,

¹⁷ Obecné nařízení o ochraně osobních údajů.

v 15 případech částečně. V 5 případech bylo poskytnutí informace rozhodnutím odloženo zcela, ve 4 případech částečně. V ostatních případech byla žadateli zaslána celá požadovaná informace. Vůči rozhodnutím GŘC o odmítnutí poskytnutí informací bylo podáno 5 odvolání a 1 stížnost, přičemž v 1 případě bylo řízení zastaveno, ve 2 případech se nadřízený orgán ztotožnil s rozhodnutím povinného subjektu. Vzhledem ke sběru objemného množství informací bylo poskytnutí informace v 1 případě podmíněno úhradou. V souladu s informačním zákonem bylo v rámci celní správy přijato celkem 269 žádostí.

14.2 Vztahy s laickou veřejností

Největší měrou k propagaci a prezentaci celní správy přispívá aktivní práce s internetovými stránkami a sociálními sítěmi. Také v roce 2019 přispíval významně k informovanosti měsíčník Clo-Douane. Dalším moderním prostředkem je Facebook, jehož cílovou skupinou jsou občané i odborná veřejnost. Na sociální síti bylo zveřejněno 439 příspěvků a byla sledována 4 692 uživatelé. Příspěvky byly 4 372krát hodnoceny pozitivně.

Celní správa prezentovala svou činnost mimo jiné i na významných akcích: IDET¹⁸, Dny NATO¹⁹ v Ostravě – Mošnově, Den sil podpory Armády ČR, Den s PČR, Den otevřených dveří MF. Zúčastnila se rovněž tiskových konferencí jiných složek státní správy k představení výsledků kontrolní činnosti. K prezentaci přispívají i vzdělávací semináře pro odbornou veřejnost zaměřené na osvětu legislativních změn a pro střední, vyšší odborné a vysoké školy, spojené s náborovou činností. Celní správa se zúčastnila 250 prezentačních a školicích akcí a je zapojena do projektu finanční správy Daně a cla do škol. Ve více než 1 500 případech byla činnost celní správy zviditelněna v médiích. Tiskoví mluvčí vydali v daném období 250 tiskových zpráv a informací, z toho 29 přímo oddělení vztahů k veřejnosti GŘC.

14.3 Poskytování informací Poradenským a informačním centrem

K rozšíření komunikace s veřejností i podnikatelskými subjekty a k usnadnění orientace v oblasti cel, daní a dalších kompetencí celní správy slouží speciální pracoviště tohoto oddělení - Poradenské a informační centrum celní správy, jehož pracovníci zpracovávají telefonické a písemné dotazy veřejnosti za celou celní správu. Zpracovali 2 000 písemných dotazů a vyřídili 7 500 telefonických dotazů. Komunikace s Poradenským a informačním centrem je možná ústně přes centrální kontaktní telefonní číslo, nebo písemně přes e-mailovou adresu informace@cs.mfcr.cz, popřípadě přes on-line formulář umístěný na internetových stránkách, či elektronickou podatelnu celní správy. Žadateli o poskytnutí informací byly fyzické i právnické osoby. Nejčastěji se žádosti týkaly podmínek dovozu a vývozu zboží, sazebního zařazení zboží, stanovení celních sazeb, problematiky SPD, DPH a oblasti dovozu drobných zásilek pro osobní potřebu.

¹⁸ Bezpečnostní veletrh

¹⁹ Severoatlantická aliance

15. Závěr

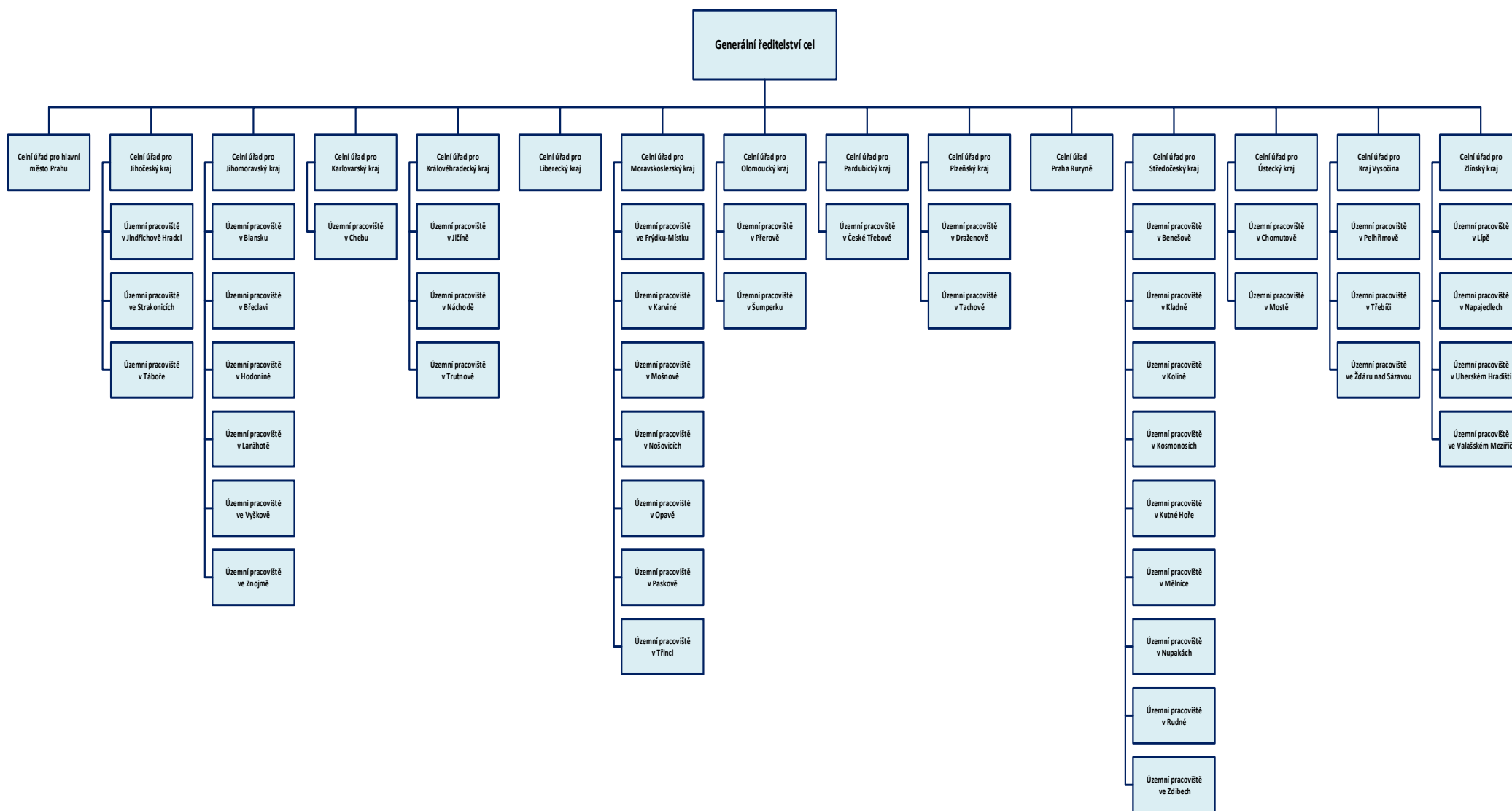
Celní správa v roce 2019 pokračovala v rozvoji elektronické komunikace s veřejností prostřednictvím elektronických formulářů, byl realizován projekt cPortál či spuštěno pilotní napojení na již vyvinuté komponenty eGovernmentu. Současně byla realizována zakázka na záložní služby poskytování elektronických časových razítek. Celní správa také úspěšně dokončila několik projektů, například „Analýza rizik u cestujících“, „Mobilní rentgenový skener“ nebo „Technické vybavení pro výkon trestního řízení“. V loňském roce byly rovněž zprovozněny speciální samoobslužné kiosky pro elektronické potvrzování výstupu zboží v rámci vrácení DPH.

V rámci Skupiny pro celní spolupráci byly ukončeny akce 9. Akčního plánu a celní správa participovala na vytváření 10. Akčního plánu na období 2020–2021. Z důvodu nadcházejícího předsednictví České republiky Radě EU v druhé polovině roku 2022 rovněž započaly přípravy na předsedání Skupině pro celní spolupráci.

V roce 2020 plánuje celní správa několik technologicky zajímavých projektů, například bude zahájena realizace projektu „Mobilní zavazadlový skener ke kontrolám na mezinárodních letištích“, jehož cílem bude zvýšení účinnosti při potírání celních a daňových podvodů. Celní správa bude též pokračovat v realizaci projektu „Elektronická aplikace pro odbavení poštovních zásilek s nízkou hodnotou“. V průběhu roku 2020 bude na webu celní správy pro veřejnost zpřístupněna e-learningová aplikace k základnímu modulu EMCS, ke konci daného roku by pak měl být uveden do provozu nový webový klient systému EMCS pro deklarantskou veřejnost. Činnost celní správy v roce 2020 bude zaměřena zejména na ochranu fiskálních zájmů státu (boj proti daňovým únikům a eliminaci daňových podvodů) ve spojení s posilováním bezpečnosti výkonu služby útvarů celní správy za využití všech dostupných prostředků. V roce 2020 také proběhne, ze strany Finančního analytického úřadu, národní hodnocení opatření přijatých k zamezení legalizace výnosů z trestné činnosti a financování terorismu, kde úkolem celní správy bude popsat odpovídající postupy při zajištění doprovázené a nedoprovázené hotovosti a při podezření na legalizaci výnosů z trestné činnosti a financování terorismu či jinou trestnou činnost.

V souvislosti se stále se zvyšujícím podílem elektronické komunikace s veřejností a průběžného vyhodnocování zatíženosti jednotlivých agend dojde v roce 2020 k redukci počtu územních pracovišť celní správy. Hlavním přínosem bude přesun systemizovaných míst příslušníků z rušených územních pracovišť do činností kontrolních a dohledových, kde dojde k jejich efektivnějšímu využití. Změna počtu územních pracovišť proběhne novelou vyhlášky č. 285/2012 Sb., o územních pracovištích celních úřadů, která se nenachází v jejich sídlech, s předpokládanou účinností k 1. 7. 2020.

Schéma organizačního uspořádání Celní správy České republiky



SEZNAM ZKRATEK

ADR	Evropská dohoda o mezinárodní silniční přepravě nebezpečných věcí
AEO	Oprávněný hospodářský subjekt
BMK	Benzylmetylketon
BTI	Elektronický systém pro závazné informace o sazebním zařazení
CCN	Společná sdělovací síť
CCWP	Pracovní skupina pro celní spolupráci
CEÚ	Centrální evidence účtů
CITES	Úmluva o mezinárodním obchodu s ohroženými druhy volně žijících živočichů a rostlin
CMS	Content Management System
CP	Celní prohlášení
CS	Celní správa České republiky
CTL	Celně technická laboratoř
CÚ	Celní úřad
ČR	Česká republika
DDHM	Drobný dlouhodobý hmotný majetek
DG TAXUD	Generální ředitelství pro daně a celní unii
DPH	Daň z přidané hodnoty
ECR	Elektronické celní řízení
EDS/SMVS	Evidenční dotační systém / správa majetku ve vlastnictví státu
EET	Elektronická evidence tržeb
EHK/OSN	Evropská hospodářská komise / Organizace spojených národů
EK	Evropská komise
EMCS	Elektronický systém pro dopravu a sledování vybraných výrobků v režimu podmíněného osvobození od spotřební daně
EU	Evropská unie
FKSP	Fond kulturních a sociálních potřeb
FO/PO	Fyzická osoba / právnická osoba
FS	Finanční správa
GFŘ	Generální finanční ředitelství
GŘC	Generální ředitelství cel
HW	Hardware
ICT	Informační a komunikační technologie
IS	Informační systém
IS/D	Informační systém nakládající s utajovanými informacemi do stupně utajení Důvěrné
IS/V	Informační systém nakládající s utajovanými informacemi do stupně utajení Vyhrazené
ISCS	Informační systém celní správy
LAN	Local Area Network
MA zpráva	Zpráva vzájemné spolupráce
MDMA	Methylenedioxymetamfetamine
MF	Ministerstvo financí
MPO-LS	Ministerstvo průmyslu a obchodu – Licenční správa

MTZ	Materiálně technické zabezpečení
MV	Ministerstvo vnitra
MZV	Ministerstvo zahraničních věcí
NIA	Národní identitní autorita
NKÚ	Nejvyšší kontrolní úřad
NNV	Nároky z nespotřebovaných výdajů
OLAF	Evropský úřad proti podvodům
OPL	Omamně a psychotropní látky
OPPP	Ostatní platby za provedenou práci
PČR	Police České republiky
PMK	Piperonyl methyl keton
QR	Quick response
SEED	Systém pro výměnu informací o evidenčních číslech ke spotřební dani
SHA	Algoritmy hash funkcí
SM	Systematizované místo
SOD	Státní odborný dozor
SPD	Spotřební daň
SPZ	Státní politika zaměstnanosti
SR	Státní rozpočet
SRN	Spolková republika Německo
SZP	Společná zemědělská politika
SZPI	Státní zemědělská a potravinářská inspekce
ŠS	Školící středisko
UCC	Celní kodex Unie
VPS	Všeobecná pokladní správa
VV	Vybrané výrobky
ZIPZ	Závazná informace o původu zboží
ZISZ	Závazná informace o sazebním zařazení zboží
ZKB	Zákon o kybernetické bezpečnosti