

### 3. Trh práce a domácnosti

Tabulka 3.1: Zaměstnanost a nezaměstnanost – roční

		1998	1999	2000	2001	2002	2003	2004	2005	2006	2007
									Predikce	Predikce	Výhled
<b>Výběrové šetření pracovních sil - ČSÚ:</b>											
<b>Zaměstnanost</b> <sup>1)</sup>	<i>průměr v tis.osob</i>	4866	4764	4732	4750	.	.	.	.	.	.
	<i>průměr v tis.osob</i>	.	.	.	4728	4765	4733	4707	4718	4728	4735
	<i>předch.r.=100</i>	98,6	97,9	99,3	100,4	(100,8)	99,3	99,4	100,2	100,2	100,2
<b>- zaměstnanci</b> <sup>2)</sup>	<i>průměr v tis.osob</i>	4203	4079	4023	4033	.	.	.	.	.	.
	<i>průměr v tis.osob</i>	.	.	.	4014	4002	3922	3914	3939	3946	3950
	<i>předch.r.=100</i>	97,1	97,1	98,6	100,2	(99,7)	98,0	99,8	100,6	100,2	100,1
<b>- podnikatelé</b> <sup>3)</sup>	<i>průměr v tis.osob</i>	663	685	708	718	.	.	.	.	.	.
	<i>průměr v tis.osob</i>	.	.	.	714	763	811	792	779	782	786
	<i>předch.r.=100</i>	109,2	103,3	103,4	100,8	(106,8)	106,4	97,6	98,4	100,3	100,5
<b>Makroekon. produktivita práce</b> <sup>4)</sup>	<i>předch.r.=100</i>	100,3	103,4	104,6	102,2	(100,7)	104,4	104,6	103,8	103,9	104,0
<b>Nezaměstnanost</b>	<i>průměr v tis.osob</i>	336	454	455	421	.	.	.	.	.	.
	<i>průměr v tis.osob</i>	.	.	.	418	374	399	426	423	418	411
<b>Míra nezaměstnanosti</b>	<i>průměr v %</i>	6,5	8,7	8,8	8,1	7,3	7,8	8,3	8,2	8,1	8,0
<b>Pracovní síla</b>	<i>průměr v tis.osob</i>	5201	5218	5186	5171	.	.	.	.	.	.
	<i>průměr v tis.osob</i>	.	.	.	5146	5139	5132	5133	5141	5145	5146
	<i>předch.r.=100</i>	100,3	100,3	99,4	99,7	(99,9)	99,9	100,0	100,2	100,1	100,0
<b>Počet obyvatel ve věku 15 - 64 let</b>	<i>průměr v tis.osob</i>	7114	7139	7166	7192	.	.	.	.	.	.
	<i>průměr v tis.osob</i>	.	.	.	7165	7183	7214	7247	7281	7304	7320
	<i>předch.r.=100</i>	100,3	100,4	100,4	100,4	100,3	100,4	100,4	100,5	100,3	100,2
<b>Míra zaměstnanosti</b> <sup>5)</sup>	<i>průměr v %</i>	68,4	66,7	66,0	66,0	66,3	65,6	64,9	64,8	64,7	64,7
<b>Míra participace</b> <sup>6)</sup>	<i>průměr v %</i>	73,1	73,1	72,4	71,8	71,5	71,1	70,8	70,6	70,4	70,3
<b>Registrovaná nezaměstnanost - MPSV:</b>											
<b>Počet nezaměstnaných</b>	<i>průměr v tis.osob</i>	311,7	443,2	470,0	443,8	477,5	521,6	537,4	522	506	492
	<i>konec r. v tis.osob</i>	386,9	487,6	457,4	461,9	514,4	542,4	541,7	524	510	496
<b>Míra nezaměstnanosti</b>	<i>průměr v %</i>	6,04	8,54	9,02	8,54	9,16	9,90	10,24	10,0	9,7	9,4
	<i>konec r. v %</i>	7,48	9,37	8,78	8,90	9,81	10,31	10,33	10,0	9,7	9,5

U ukazatelů Výběrového šetření pracovních sil je vždy v prvním řádku uvedena časová řada nezahrnující výsledky Sčítání lidu 2001, ve druhém řádku je řada po převážení na výsledky Sčítání. V těchto řádcích navíc nejsou data za rok 2001 srovnatelná s následujícími roky vlivem harmonizace dotazníku se standardem Eurostatu).

Rozdíly mezi nezaměstnaností podle VŠPS a podle registrace na úřadech práce vyplývají jednak z odlišné definice obou ukazatelů a jednak ze způsobu šetření VŠPS, který pravděpodobně systémově snižuje vykazovaný počet nezaměstnaných (pořadí otázek v dotazníku, struktura non-response).

<sup>1)</sup> Zaměstnaní s jediným nebo hlavním zaměstnáním podle Výběrového šetření pracovních sil (VŠPS).

<sup>2)</sup> Včetně členů produkčních družstev.

<sup>3)</sup> Včetně pomáhajících rodinných příslušníků.

<sup>4)</sup> Hrubý domácí produkt ve srovnatelných cenách připadající na 1 zaměstnaného.

<sup>5)</sup> Podíl zaměstnaných na populaci ve věkové skupině 15-64 let.

<sup>6)</sup> Podíl pracovní síly na populaci ve věkové skupině 15-64 let.

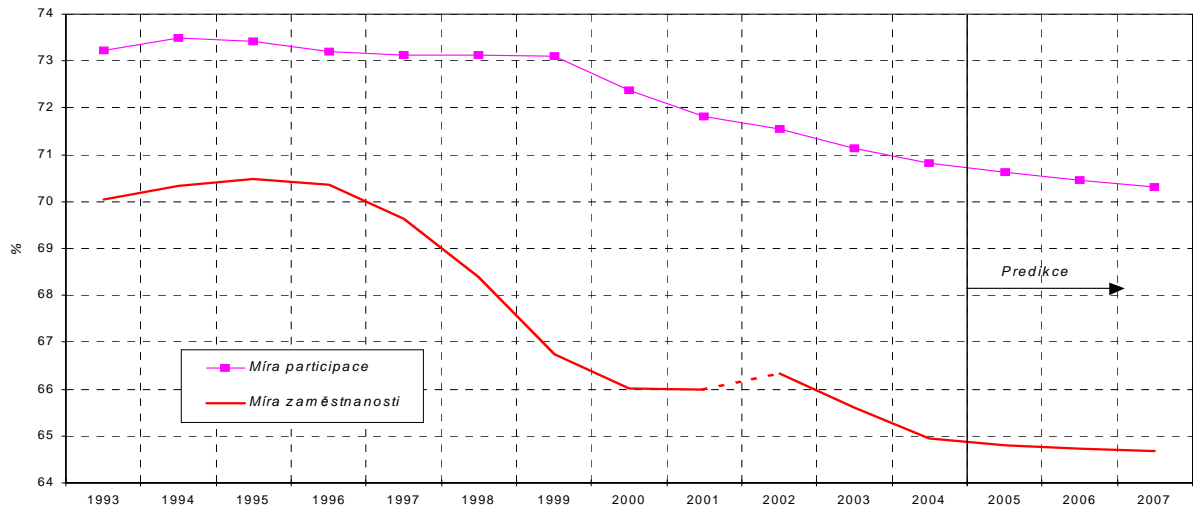
Prameny kapitoly 3: ČSÚ, MPSV ČR, propočty MF ČR.

Tabulka 3.2: Zaměstnanost a nezaměstnanost – čtvrtletní

		2004				2005			
		Q1	Q2	Q3	Q4	Q1	Q2	Q3	Q4
						Odhad	Predikce	Predikce	Predikce
<b>Výběrové šetření pracovních sil - ČSÚ:</b>									
<b>Zaměstnanost</b>	<i>průměr v tis.osob</i>	4676	4701	4717	4733	4684	4714	4726	4749
	<i>st.obd.p.r.=100</i>	98,7	99,2	99,8	100,2	100,2	100,3	100,2	100,3
<b>- zaměstnanci</b>	<i>průměr v tis.osob</i>	3870	3907	3927	3953	3905	3935	3946	3969
	<i>st.obd.p.r.=100</i>	98,4	99,6	100,1	101,1	100,9	100,7	100,5	100,4
<b>- podnikatelé</b>	<i>průměr v tis.osob</i>	806	793	791	779	779	779	779	779
	<i>st.obd.p.r.=100</i>	99,9	96,9	98,1	95,6	96,7	98,2	98,6	100,0
<b>Nezaměstnanost</b>	<i>průměr v tis.osob</i>	444	419	420	420	451	415	416	411
<b>Míra nezaměstnanosti</b>	<i>průměr v %</i>	8,7	8,2	8,2	8,2	8,8	8,1	8,1	8,0
<b>Pracovní síla</b>	<i>průměr v tis.osob</i>	5120	5120	5138	5153	5136	5129	5141	5159
	<i>st.obd.p.r.=100</i>	99,8	99,9	100,0	100,3	100,3	100,2	100,1	100,1
<b>Registrovaná nezaměstnanost - MPSV:</b>									
<b>Počet nezaměstnaných</b>	<i>průměr v tis.osob</i>	563,8	531,4	530,7	523,8	553	514	513	506
<b>Míra nezaměstnanosti</b>	<i>průměr v %</i>	10,73	10,13	10,12	9,99	10,5	9,8	9,8	9,7

**Graf 3.1: Míra participace a míra zaměstnanosti**

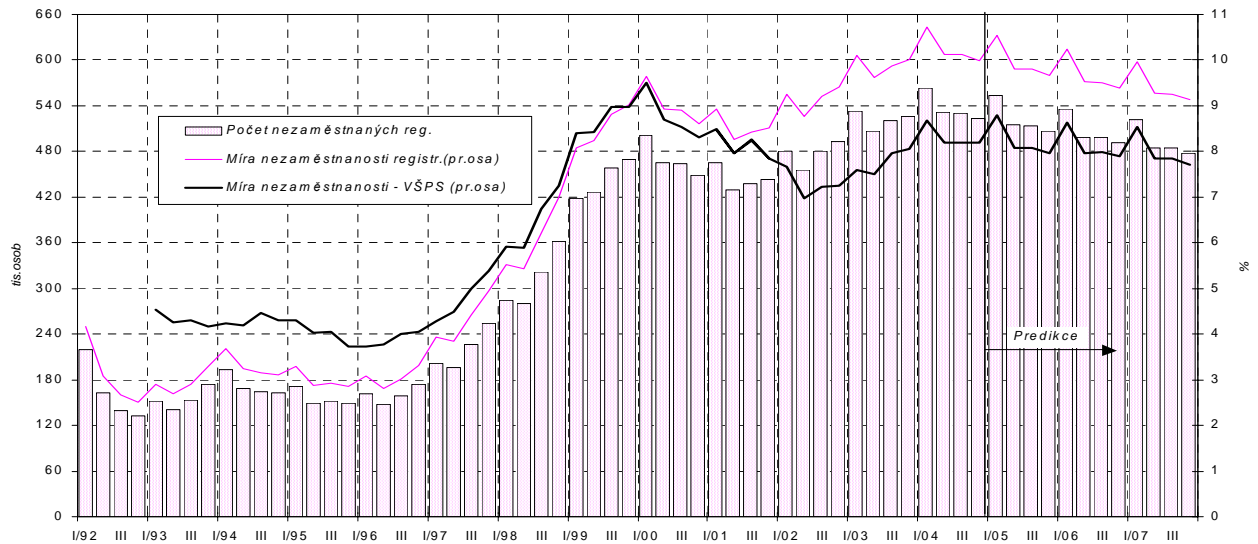
podíl pracovní síly a zaměstnanosti na počtu obyvatel ve věkové skupině 15-64 let



Časová řada míry zaměstnanosti mezi roky 2001 a 2002 není metodicky konzistentní. Bližší viz pozn. u tab. 3.1.

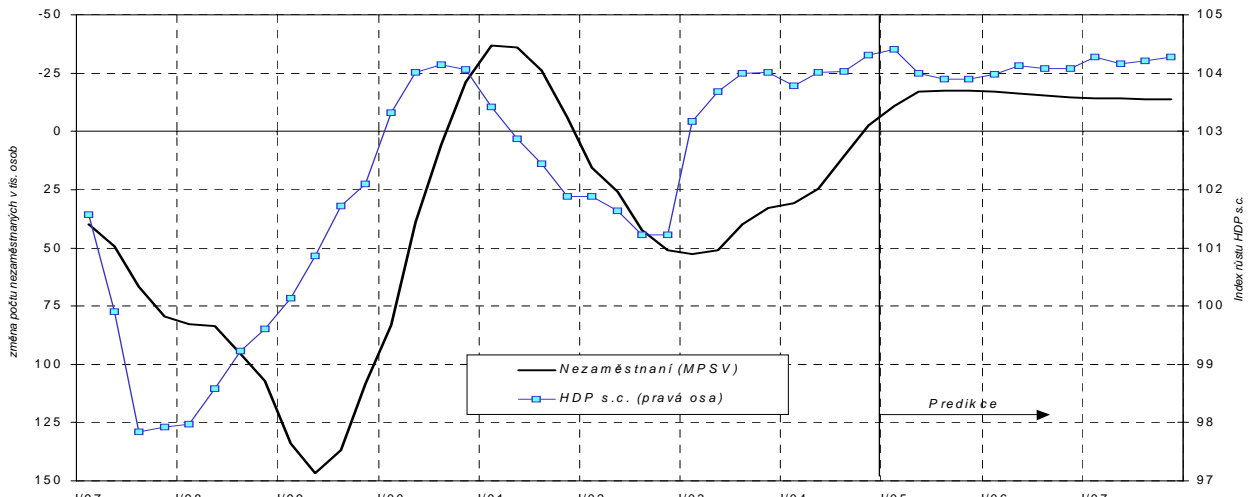
**Graf 3.2: Nezaměstnanost**

čtvrtletní průměry



**Graf 3.3: Ekonomický výkon a nezaměstnanost**

meziroční přírůstky reálného HDP a registrované nezaměstnanosti



Tabulka 3.3: **Zdroje a užití důchodů v sektoru domácností – roční**  
*metodika národních účtů*

		1997	1998	1999	2000	2001	2002	2003	2004	2005	2006
									<i>Předb.</i>	<i>Predikce</i>	<i>Predikce</i>
<b>Běžné příjmy</b>	<i>mld. Kč</i>	<b>1505,1</b>	<b>1587,9</b>	<b>1646,2</b>	<b>1727,9</b>	<b>1826,3</b>	<b>1944,0</b>	<b>2036,8</b>	<b>2137,4</b>	<b>2265</b>	<b>2397</b>
	<i>předch.r.=100</i>	111,8	105,5	103,7	105,0	105,7	106,4	104,8	104,9	106,0	105,8
<b>Náhrady zaměstnancům</b>	<i>mld. Kč</i>	<b>806,2</b>	<b>850,0</b>	<b>881,1</b>	<b>914,3</b>	<b>976,5</b>	<b>1059,0</b>	<b>1120,5</b>	<b>1182,5</b>	<b>1263</b>	<b>1345</b>
	<i>předch.r.=100</i>	109,8	105,4	103,7	103,8	106,8	108,5	105,8	105,5	106,8	106,5
<b>- Mzdy a platy (včetně naturálních)</b>	<i>mld. Kč</i>	<b>620,5</b>	<b>652,1</b>	<b>675,2</b>	<b>693,0</b>	<b>740,8</b>	<b>803,9</b>	<b>849,1</b>	<b>891,6</b>	<b>948</b>	<b>1007</b>
	<i>předch.r.=100</i>	109,7	105,1	103,5	102,6	106,9	108,5	105,6	105,0	106,3	106,3
<b>- Sociální příspěvky zaměstnavatelů</b>	<i>mld. Kč</i>	<b>185,7</b>	<b>197,9</b>	<b>205,9</b>	<b>221,3</b>	<b>235,6</b>	<b>255,1</b>	<b>271,4</b>	<b>290,9</b>	<b>315</b>	<b>338</b>
	<i>předch.r.=100</i>	110,2	106,6	104,0	107,5	106,5	108,3	106,4	107,2	108,3	107,3
<b>Hrubý smíšený důchod <sup>1)</sup></b>	<i>mld. Kč</i>	<b>313,1</b>	<b>332,6</b>	<b>342,8</b>	<b>367,5</b>	<b>398,0</b>	<b>407,4</b>	<b>426,3</b>	<b>447,0</b>	<b>469</b>	<b>494</b>
	<i>předch.r.=100</i>	111,3	106,2	103,0	107,2	108,3	102,4	104,6	104,9	105,0	105,2
<b>Přijaté důchody z vlastnictví <sup>2)</sup></b>	<i>mld. Kč</i>	<b>98,7</b>	<b>110,6</b>	<b>93,7</b>	<b>83,0</b>	<b>83,6</b>	<b>82,9</b>	<b>76,4</b>	<b>84,6</b>	<b>87</b>	<b>90</b>
	<i>předch.r.=100</i>	123,8	112,1	84,8	88,5	100,8	99,1	92,1	110,8	103,0	103,5
<b>Sociální dávky</b>	<i>mld. Kč</i>	<b>212,5</b>	<b>232,2</b>	<b>252,7</b>	<b>276,8</b>	<b>289,7</b>	<b>312,9</b>	<b>323,9</b>	<b>336,5</b>	<b>357</b>	<b>376</b>
	<i>předch.r.=100</i>	113,9	109,3	108,8	109,6	104,6	108,0	103,5	103,9	106,0	105,4
<b>Ostatní přijaté běžné transfery <sup>3)</sup></b>	<i>mld. Kč</i>	<b>74,7</b>	<b>62,4</b>	<b>75,9</b>	<b>86,3</b>	<b>78,5</b>	<b>81,7</b>	<b>89,8</b>	<b>86,8</b>	<b>89</b>	<b>91</b>
	<i>předch.r.=100</i>	116,0	83,6	121,6	113,7	91,0	104,1	109,9	96,6	102,0	103,0
<b>Běžné výdaje</b>	<i>mld. Kč</i>	<b>445,2</b>	<b>466,9</b>	<b>486,1</b>	<b>520,8</b>	<b>555,4</b>	<b>601,9</b>	<b>648,9</b>	<b>690,9</b>	<b>746</b>	<b>799</b>
	<i>předch.r.=100</i>	110,0	104,9	104,1	107,2	106,6	108,4	107,8	106,5	108,0	107,0
<b>Placené důchody z vlastnictví <sup>4)</sup></b>	<i>mld. Kč</i>	<b>27,5</b>	<b>24,8</b>	<b>21,9</b>	<b>20,6</b>	<b>21,0</b>	<b>24,2</b>	<b>25,6</b>	<b>28,8</b>	<b>32</b>	<b>36</b>
	<i>předch.r.=100</i>	110,7	90,4	88,1	94,3	101,7	115,1	106,0	112,6	112,0	110,0
<b>Běžné daně z důchodu a jmění <sup>5)</sup></b>	<i>mld. Kč</i>	<b>87,4</b>	<b>94,2</b>	<b>93,5</b>	<b>100,1</b>	<b>106,0</b>	<b>114,7</b>	<b>126,3</b>	<b>133,9</b>	<b>146</b>	<b>157</b>
	<i>předch.r.=100</i>	108,8	107,8	99,2	107,1	105,9	108,2	110,2	106,0	108,8	107,5
<b>Sociální příspěvky <sup>6)</sup></b>	<i>mld. Kč</i>	<b>273,0</b>	<b>291,5</b>	<b>302,5</b>	<b>327,2</b>	<b>349,3</b>	<b>380,2</b>	<b>405,1</b>	<b>437,3</b>	<b>474</b>	<b>508</b>
	<i>předch.r.=100</i>	109,7	106,8	103,8	108,2	106,8	108,9	106,6	108,0	108,3	107,3
<b>Ostatní placené běžné transfery <sup>7)</sup></b>	<i>mld. Kč</i>	<b>57,3</b>	<b>56,3</b>	<b>68,2</b>	<b>72,9</b>	<b>79,1</b>	<b>82,8</b>	<b>91,8</b>	<b>90,8</b>	<b>94</b>	<b>98</b>
	<i>předch.r.=100</i>	113,1	98,2	121,2	106,9	108,5	104,7	110,8	98,9	104,0	104,0
<b>Disponibilní důchod</b>	<i>mld. Kč</i>	<b>1059,9</b>	<b>1121,0</b>	<b>1160,1</b>	<b>1207,1</b>	<b>1270,8</b>	<b>1342,1</b>	<b>1387,9</b>	<b>1446,5</b>	<b>1519</b>	<b>1598</b>
	<i>předch.r.=100</i>	112,6	105,8	103,5	104,1	105,3	105,6	103,4	104,2	105,0	105,2
<b>Výdaje na konečnou spotřebu</b>	<i>mld. Kč</i>	<b>932,8</b>	<b>998,3</b>	<b>1046,3</b>	<b>1108,8</b>	<b>1179,4</b>	<b>1220,6</b>	<b>1283,1</b>	<b>1349,3</b>	<b>1421</b>	<b>1504</b>
	<i>předch.r.=100</i>	110,1	107,0	104,8	106,0	106,4	103,5	105,1	105,2	105,3	105,8
<b>Změny čistého podílu v penzijních fondech <sup>8)</sup></b>	<i>mld. Kč</i>	<b>9,3</b>	<b>7,6</b>	<b>6,1</b>	<b>7,6</b>	<b>9,4</b>	<b>11,5</b>	<b>13,3</b>	<b>15,4</b>	<b>17</b>	<b>19</b>
<b>Hrubé úspory</b>	<i>mld. Kč</i>	<b>136,4</b>	<b>130,3</b>	<b>119,8</b>	<b>105,8</b>	<b>100,8</b>	<b>132,9</b>	<b>118,0</b>	<b>112,6</b>	<b>114</b>	<b>113</b>
<b>Kapitálové transfery (příjem (-) / výdaj (+))</b>	<i>mld. Kč</i>	<b>-28,3</b>	<b>-14,9</b>	<b>-19,3</b>	<b>-26,3</b>	<b>-22,9</b>	<b>-38,0</b>	<b>-19,1</b>	<b>-17,9</b>	<b>-13</b>	<b>-9</b>
<b>Hrubá tvorba kapitálu</b>	<i>mld. Kč</i>	<b>97,8</b>	<b>94,2</b>	<b>116,4</b>	<b>113,0</b>	<b>117,0</b>	<b>122,8</b>	<b>100,6</b>	<b>107,5</b>	<b>115</b>	<b>122</b>
	<i>předch.r.=100</i>	106,2	96,3	123,5	97,1	103,5	105,0	82,0	106,8	107,0	106,0
<b>Změna finančních aktiv a pasiv</b>	<i>mld. Kč</i>	<b>62,0</b>	<b>50,1</b>	<b>22,8</b>	<b>19,1</b>	<b>6,7</b>	<b>48,1</b>	<b>36,5</b>	<b>23,1</b>	<b>13</b>	<b>0</b>

<sup>1)</sup> Smíšený důchod drobných podnikatelů, který je souhrnem důchodu z podnikání (zisku) a důchodu z jejich pracovní činnosti pro vlastní podnik.

<sup>2)</sup> Přijaté úroky, dividendy, důchody z půdy, čerpání podnikatelského důchodu, důchodu z rozděleného zisku apod.

<sup>3)</sup> Náhrady z neživotního pojištění, soukromé mezinárodní transfery, výhry v sázkách a loteriích, státní příspěvky na stavební spoření apod.

<sup>4)</sup> Placené úroky.

<sup>5)</sup> Daň z příjmu, daň z převodu nemovitostí, místní poplatky a používání dálnic.

<sup>6)</sup> Příspěvky na sociální a zdravotní pojištění, penzijní připojištění a zákonné úrazové pojištění placené zaměstnavatelem i zaměstnancem a tzv. imputované příspěvky (nenávratné sociální výpomoci poskytnuté zaměstnavatelem).

<sup>7)</sup> Čisté pojistné na neživotní pojištění, soukromé mezinárodní transfery, pokuty ve správním a blokovém řízení, sázky apod.

<sup>8)</sup> Rozdíl mezi přijatým pojistným a vyplacenými důchody.

Tabulka 3.4: **Důchody domácností** - analytické ukazatele

		1997	1998	1999	2000	2001	2002	2003	2004	2005	2006
									<i>Odhad</i>	<i>Predikce</i>	<i>Predikce</i>
Míra hrubých úspor domácností <sup>1)</sup>	%	12,9	11,6	10,3	8,8	7,9	9,9	8,5	7,8	7,5	7,1
Objem mezd a platů reálný <sup>2)</sup>	<i>mld. Kč 2000</i>	728,7	692,0	701,6	693,0	707,7	754,4	795,9	813	849	883
	<i>předch. r.=100</i>	101,1	95,0	101,4	98,8	102,1	106,6	105,5	102,1	104,4	104,0
Objem sociálních dávek reálný <sup>2)</sup>	<i>mld. Kč 2000</i>	249,5	246,4	262,6	276,9	276,7	293,6	303,6	307	320	329
	<i>předch. r.=100</i>	105,0	98,8	106,6	105,4	99,9	106,1	103,4	101,1	104,2	103,1
Disponibilní důchod reálný <sup>2)</sup>	<i>mld. Kč 2000</i>	1244,8	1189,6	1205,5	1207,2	1214,0	1259,3	1300,9	1319	1360	1400
	<i>předch. r.=100</i>	103,8	95,6	101,3	100,1	100,6	103,7	103,3	101,4	103,1	102,9
<b>Makroekonomická průměrná mzda (plat):<sup>3)</sup></b>											
- nominální	<i>předch. r.=100</i>	110,7	108,3	106,7	104,1	106,6	108,8	107,8	105,2	105,6	106,1
- reálná <sup>2)</sup>	<i>předch. r.=100</i>	102,1	97,8	104,5	100,2	101,9	106,9	107,7	102,3	103,8	103,8
Průměrná měsíční mzda <sup>4)</sup>	<i>Kč</i>	10 802	11 801	12 797	13 614	14 793	15 857	16 917	18 042	19 200	20 600
	<i>předch. r.=100</i>	109,9	109,2	108,4	106,4	108,7	107,2	106,7	106,6	106,7	107,1
Úplné jednotkové náklady práce <sup>5)</sup>	<i>předch. r.=100</i>	110,6	106,7	102,4	99,9	104,1	106,9	102,0	101,4	102,6	102,4
Podíl náhrad zaměstnancům na HDP	%	45,2	43,3	43,2	42,5	42,2	43,9	43,9	43,0	43,0	42,7
Podíl sociálních dávek na HDP	%	11,9	11,8	12,4	12,9	12,5	13,0	12,7	12,2	12,1	11,9

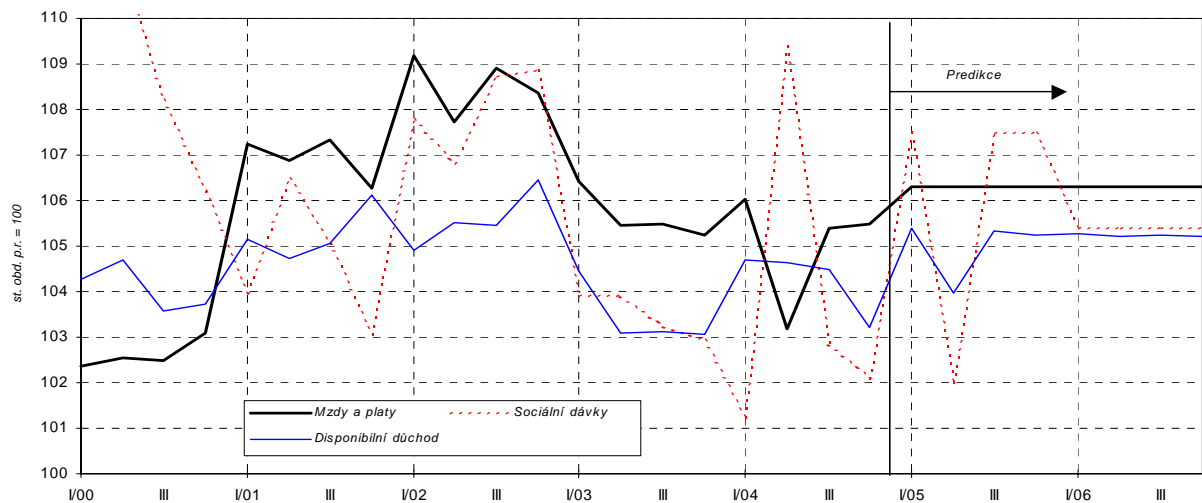
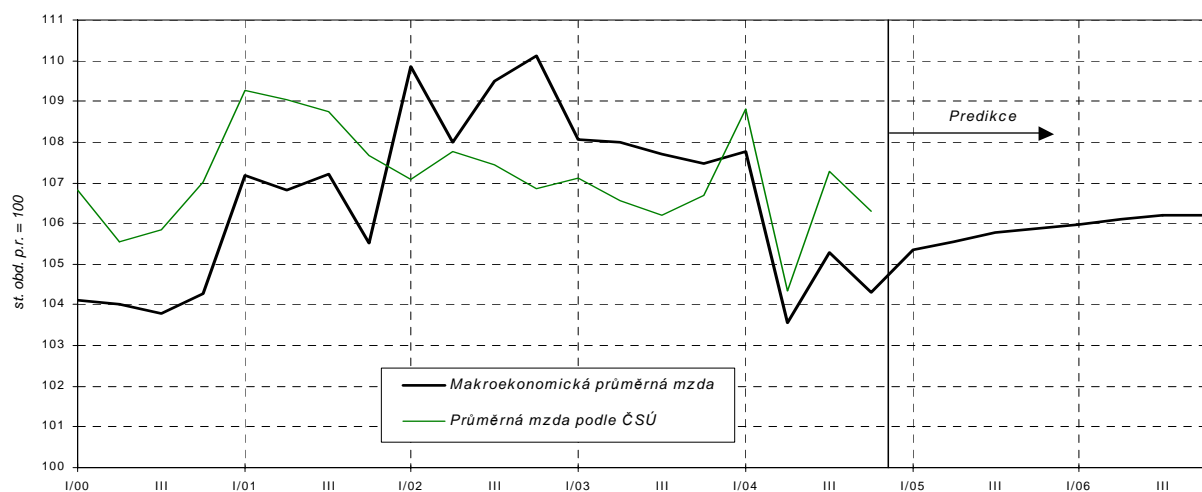
<sup>1)</sup> Podíl hrubých úspor na disponibilním důchodu domácností.

<sup>2)</sup> Deflováno indexem spotřebitelských cen.

<sup>3)</sup> Podíl objemu mezd a počtu zaměstnanců (tj. pracovníků pobírajících mzdu a členů produkčních družstev) podle metodiky VŠPS, tj. včetně zaměstnanců malých podniků nezapočítaných do analogického ukazatele průměrné měsíční mzdy.

<sup>4)</sup> Zahnuje pouze subjekty podnikatelské sféry s 20 a více zaměstnanci a všechny organizace nepodnikatelské sféry.

<sup>5)</sup> Objem nominálních náhrad zaměstnancům na jednotku HDP ve stálých cenách.

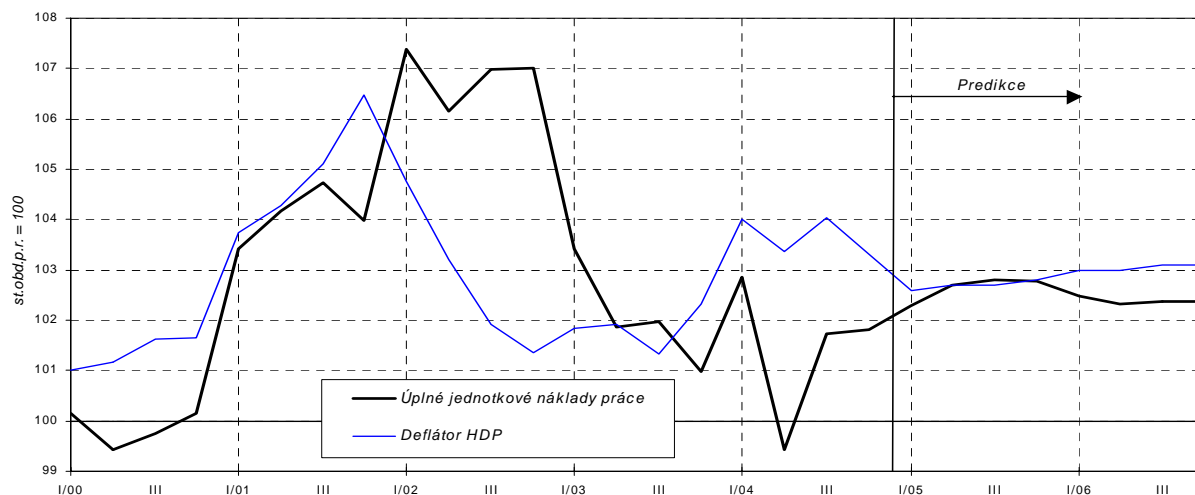
Graf 3.4: **Nominální příjmy domácností** - objemGraf 3.5: **Průměrná mzda nominální**

Makroekonomická průměrná mzda je podíl objemu mezd a platů ze systému národních účtů a počtu zaměstnanců (tj. pracovníků pobírajících mzdu a členů produkčních družstev) podle metodiky VŠPS, tj. včetně zaměstnanců malých podniků nezahrnutých do ukazatele ČSÚ.

**Graf 3.6: Průměrná makroekonomická mzda reálná**  
deflováno indexem spotřebitelských cen



**Graf 3.7: Úplné jednotkové náklady práce**  
podíl nominálních náhrad zaměstnancům a reálného HDP



**Graf 3.8: Podíl bankovních úvěrů domácnostem na disponibilním důchodu**  
z ročních klouzavých úhrnů

