

1. Ekonomický výkon

Tabulka 1.1: HDP reálně – roční
zřetězené objemy, referenční rok 1995

		1999	2000	2001	2002	2003	2004	2005	2006	2007	2008
							Předb.	Předikce	Předikce	Výhled	Výhled
Hrubý domácí produkt	<i>m ld. Kč 1995</i> <i>předch.r.=100</i>	1517,3	1576,3	1617,9	1642,0	1694,7	1769,9	1840	1913	1989	2071
		101,2	103,9	102,6	101,5	103,2	104,4	104,0	104,0	104,0	104,2
Výdaje domácností na spotřebu	<i>m ld. Kč 1995</i> <i>předch.r.=100</i>	814,8	838,0	860,1	884,2	925,1	944,5	968	1001	1037	1074
		102,1	102,9	102,6	102,8	104,6	102,1	102,5	103,3	103,6	103,6
Výdaje vládních inst. na spotř.	<i>m ld. Kč 1995</i> <i>předch.r.=100</i>	341,8	342,5	355,6	371,7	385,9	378,1	380	379	377	375
		105,4	100,2	103,8	104,5	103,8	98,0	100,4	99,8	99,5	99,5
Hrubá tvorba kapitálu	<i>m ld. Kč 1995</i> <i>předch.r.=100</i>	460,3	502,5	534,3	552,8	559,9	603,4	634	677	718	762
		95,8	109,2	106,3	103,5	101,3	107,8	105,1	106,8	106,1	106,1
- fixní kapitál	<i>m ld. Kč 1995</i> <i>předch.r.=100</i>	459,3	481,6	507,6	525,0	549,8	591,4	623	658	695	735
		96,5	104,9	105,4	103,4	104,7	107,6	105,3	105,6	105,7	105,8
- změna zásob a cenností	<i>m ld. Kč 1995</i>	1,0	20,9	26,7	27,9	10,1	12,0	11	20	23	27
Vývoz zboží a služeb	<i>m ld. Kč 1995</i> <i>předch.r.=100</i>	991,3	1154,7	1287,1	1314,8	1413,3	1722,4	1936	2141	2352	2586
		105,5	116,5	111,5	102,1	107,5	121,9	112,4	110,6	109,8	110,0
Dovoz zboží a služeb	<i>m ld. Kč 1995</i> <i>předch.r.=100</i>	1101,8	1281,6	1448,4	1519,4	1639,0	1941,2	2148	2363	2581	2821
		105,0	116,3	113,0	104,9	107,9	118,4	110,7	110,0	109,2	109,3
Domácí poptávka	<i>m ld. Kč 1995</i> <i>předch.r.=100</i>	1616,9	1682,9	1749,9	1808,7	1870,8	1924,8	1982	2057	2132	2211
		100,9	104,1	104,0	103,4	103,4	102,9	102,9	103,8	103,7	103,7
Metodická diskrepance ¹⁾	<i>m ld. Kč 1995</i>	10,8	20,2	29,2	38,0	49,5	62,7	70	79	87	95
Příspěvky k růstu HDP ²⁾:											
- domácí poptávka	<i>proc.body</i>	1,0	4,0	4,0	3,4	3,6	2,7	2,8	3,5	3,3	3,3
- - spotřeba	<i>proc.body</i>	2,2	1,5	2,2	2,4	3,2	0,6	1,4	1,6	1,6	1,6
- - hrubá tvorba kapitálu	<i>proc.body</i>	-1,2	2,5	1,8	1,0	0,4	2,1	1,4	1,9	1,7	1,7
- saldo zahraničního obchodu	<i>proc.body</i>	0,2	-0,1	-1,4	-2,0	-0,4	1,7	1,2	0,5	0,6	0,8

Spotřeba neziskových institucí je zařazena do spotřeby sektoru domácností.

¹⁾ deterministicky určený vliv používání cen a struktury předchozího roku jako základu pro výpočet reálných přírůstků

²⁾ výpočet na základě cen a struktury předchozího roku, kde jsou příspěvky beze zbytku sčitatelné

Prameny kapitoly 1: ČSÚ, propočty MF ČR

Tabulka 1.2: HDP reálně – čtvrtletní
zřetězené objemy, referenční rok 1995

		2004				2005			
		Q1	Q2	Q3	Q4	Q1	Q2	Q3	Q4
		Předb.	Předb.	Předb.	Předb.	Předb.	Odhad	Předikce	Předikce
Hrubý domácí produkt	<i>m ld. Kč 1995</i> <i>st.obd.p.r.=100</i>	420,5	453,2	453,8	442,4	439,1	471	470	459
		104,1	104,5	104,6	104,6	104,4	104,0	103,7	103,8
Výdaje domácností na spotřebu	<i>m ld. Kč 1995</i> <i>st.obd.p.r.=100</i>	221,3	234,2	242,4	246,6	224,3	240	250	254
		102,9	102,0	101,9	101,7	101,4	102,5	103,0	103,1
Výdaje vládních inst. na spotř.	<i>m ld. Kč 1995</i> <i>st.obd.p.r.=100</i>	90,3	94,9	90,0	102,9	86,9	98	93	102
		99,4	99,9	96,6	96,1	96,2	103,2	103,2	99,0
Hrubá tvorba kapitálu	<i>m ld. Kč 1995</i> <i>st.obd.p.r.=100</i>	143,1	167,4	162,6	130,4	146,7	175	172	141
		111,2	110,1	108,1	101,2	102,6	104,3	105,6	108,4
- fixní kapitál	<i>m ld. Kč 1995</i> <i>st.obd.p.r.=100</i>	134,5	151,6	151,5	153,8	141,9	160	160	162
		107,9	107,4	108,0	107,0	105,5	105,4	105,3	105,2
- změna zásob a cenností	<i>m ld. Kč 1995</i>	8,5	15,8	11,0	-23,4	4,8	15	12	-20
Vývoz zboží a služeb	<i>m ld. Kč 1995</i> <i>st.obd.p.r.=100</i>	375,3	455,6	429,1	462,4	442,7	508	474	511
		110,9	129,5	123,6	123,0	117,9	111,5	110,4	110,6
Dovoz zboží a služeb	<i>m ld. Kč 1995</i> <i>st.obd.p.r.=100</i>	419,2	515,5	483,0	523,6	469,9	569	533	577
		111,0	127,8	119,3	115,5	112,1	110,4	110,4	110,1
Metodická diskrepance	<i>m ld. Kč 1995</i>	9,8	16,6	12,6	23,8	8,3	20	16	27

Tabulka 1.3: HDP v běžných cenách - roční

		1999	2000	2001	2002	2003	2004	2005	2006	2007	2008
							<i>Předb.</i>	<i>Předikce</i>	<i>Předikce</i>	<i>Výhled</i>	<i>Výhled</i>
Hrubý domácí produkt	<i>m ld. Kč</i>	2041,4	2150,1	2315,3	2414,7	2555,8	2750,3	2923	3123	3340	3584
	<i>předch.r.=100</i>	104,0	105,3	107,7	104,3	105,8	107,6	106,3	106,9	107,0	107,3
Výdaje domácností na spotřebu	<i>m ld. Kč</i>	1059,6	1122,8	1192,3	1234,7	1315,1	1378,6	1434	1513	1607	1713
	<i>předch.r.=100</i>	104,7	106,0	106,2	103,6	106,5	104,8	104,0	105,5	106,3	106,6
Výdaje vládních inst. na spotř.	<i>m ld. Kč</i>	456,1	475,0	513,0	555,2	604,4	623,0	663	690	717	745
	<i>předch.r.=100</i>	110,6	104,1	108,0	108,2	108,9	103,1	106,4	104,0	104,0	103,9
Hrubá tvorba kapitálu	<i>m ld. Kč</i>	550,0	618,5	668,6	674,2	692,9	758,1	805	867	923	981
	<i>předch.r.=100</i>	98,2	112,5	108,1	100,8	102,8	109,4	106,2	107,6	106,4	106,3
- fixní kapitál	<i>m ld. Kč</i>	550,6	594,9	638,6	643,3	685,6	749,9	796	846	898	953
	<i>předch.r.=100</i>	99,3	108,0	107,3	100,7	106,6	109,4	106,1	106,3	106,2	106,1
- změna zásob a cenností	<i>m ld. Kč</i>	-0,6	23,6	30,0	30,9	7,3	8,1	10	21	24	27
Saldo zahraničního obchodu	<i>m ld. Kč</i>	-24,3	-66,3	-58,7	-49,5	-56,6	-9,4	20	54	93	145
- vývoz zboží a služeb	<i>m ld. Kč</i>	1152,6	1385,9	1539,3	1485,5	1590,1	1973,2	2209	2450	2737	3059
	<i>předch.r.=100</i>	106,6	120,2	111,1	96,5	107,0	124,1	112,0	110,9	111,7	111,8
- dovoz zboží a služeb	<i>m ld. Kč</i>	1176,9	1452,2	1598,0	1535,0	1646,6	1982,6	2189	2397	2644	2915
	<i>předch.r.=100</i>	106,7	123,4	110,0	96,1	107,3	120,4	110,4	109,5	110,3	110,2
Hrubý národní důchod¹⁾	<i>m ld. Kč</i>	1994,7	2096,9	2231,5	2298,4	2441,3	2614,5	2772	2952	3149	3372
	<i>předch.r.=100</i>	103,5	105,1	106,4	103,0	106,2	107,1	106,0	106,5	106,7	107,1
Saldo prvotních důchodů²⁾	<i>m ld. Kč</i>	-46,7	-53,2	-83,8	-116,2	-114,5	-135,8	-151	-171	-191	-212

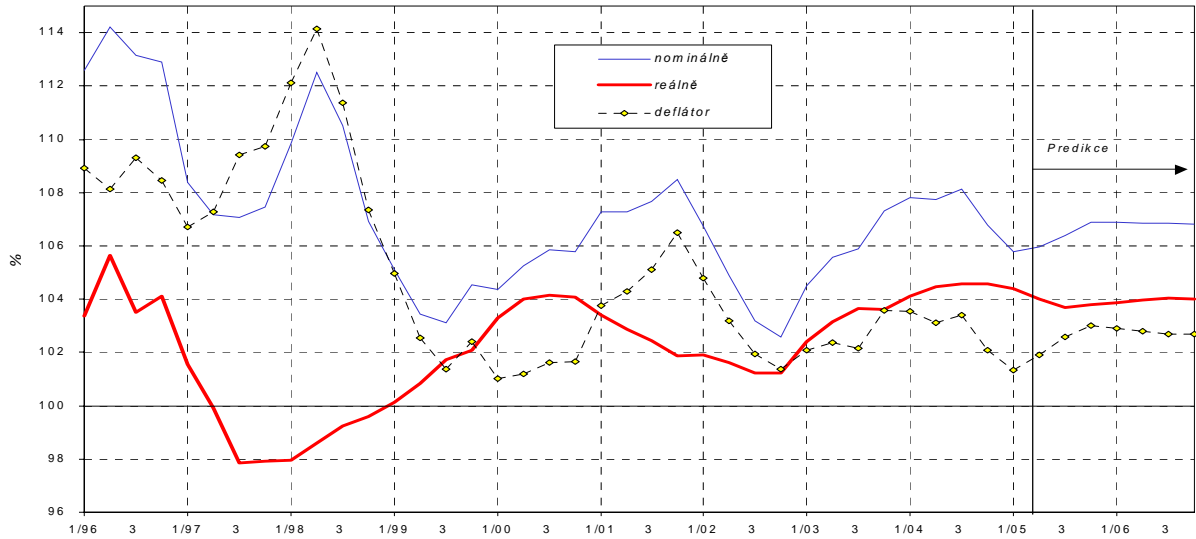
¹⁾ Hrubý národní důchod je součtem HDP a salda čistých prvotních důchodů se zahraničím. Představuje úhrn prvotních příjmových důchodů rezidentů (náhrady zaměstnancům, čisté daně na výrobu a dovoz, důchody z vlastnictví, hrubý provozní přebytek a smíšený důchod).

²⁾ Saldo čistých prvotních důchodů rezidentů ve vztahu k zahraničí je součtem rozdílu přijatých a vyplacených mezd a důchodů z vlastnictví (úroků, dividend a reinvestovaných zisků z aktiv vlastněných nerezidenty). Věcně odpovídá bilanci výnosů platební bilance.

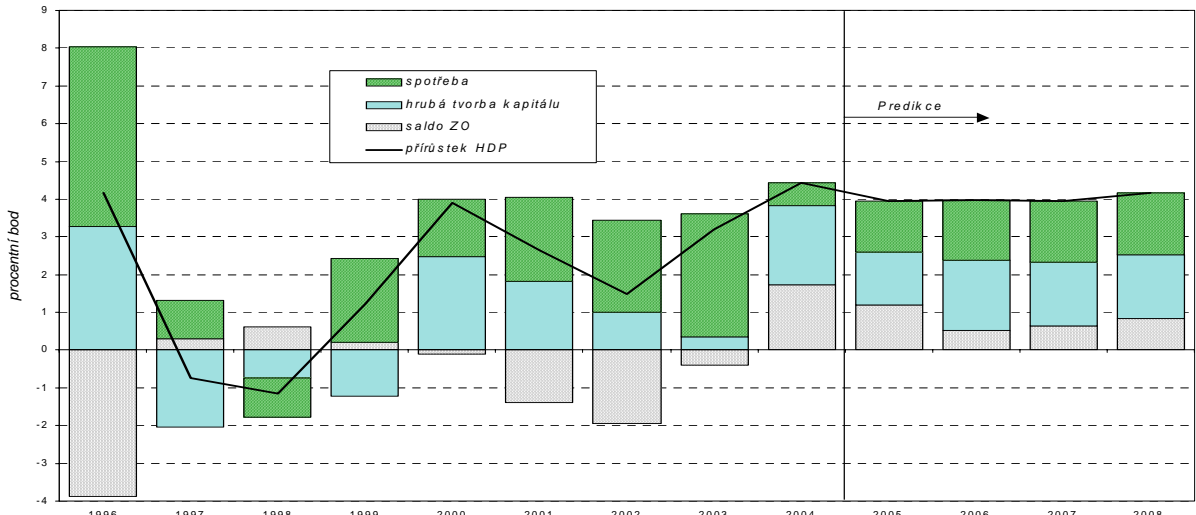
Tabulka 1.4: HDP v běžných cenách – čtvrtletní

		2004				2005			
		Q1	Q2	Q3	Q4	Q1	Q2	Q3	Q4
		<i>Předb.</i>	<i>Předb.</i>	<i>Předb.</i>	<i>Předb.</i>	<i>Předb.</i>	<i>Odhad</i>	<i>Předikce</i>	<i>Předikce</i>
Hrubý domácí produkt	<i>m ld. Kč</i>	644,7	705,9	703,6	695,9	682,1	748	749	744
	<i>st.obd.p.r.=100</i>	107,8	107,7	108,1	106,8	105,8	106,0	106,4	106,9
Výdaje domácností na spotřebu	<i>m ld. Kč</i>	321,6	341,6	355,2	360,3	329,8	354	372	378
	<i>st.obd.p.r.=100</i>	105,1	104,6	105,2	104,4	102,5	103,7	104,7	105,0
Výdaje vládních inst. na spotř.	<i>m ld. Kč</i>	141,6	155,1	146,2	180,1	145,6	169	160	189
	<i>st.obd.p.r.=100</i>	104,8	102,8	102,4	102,6	102,8	108,9	109,4	104,7
Hrubá tvorba kapitálu	<i>m ld. Kč</i>	178,5	211,8	205,8	162,0	184,0	223	220	178
	<i>st.obd.p.r.=100</i>	112,8	113,4	110,8	99,9	103,1	105,2	107,0	110,1
- fixní kapitál	<i>m ld. Kč</i>	169,3	192,3	192,8	195,5	179,9	204	204	207
	<i>st.obd.p.r.=100</i>	109,6	109,7	109,7	108,6	106,3	106,1	106,0	105,9
- změna zásob a cenností	<i>m ld. Kč</i>	9,2	19,5	12,9	-33,5	4,1	19	16	-29
Saldo zahraničního obchodu	<i>m ld. Kč</i>	3,0	-2,6	-3,4	-6,4	22,8	2	-3	-1
- vývoz zboží a služeb	<i>m ld. Kč</i>	429,4	524,3	493,0	526,5	496,5	583	544	586
	<i>st.obd.p.r.=100</i>	112,7	132,8	125,9	124,6	115,6	111,2	110,4	111,2
- dovoz zboží a služeb	<i>m ld. Kč</i>	426,4	526,8	496,4	533,0	473,7	581	548	587
	<i>st.obd.p.r.=100</i>	111,5	130,5	122,0	117,5	111,1	110,3	110,3	110,1

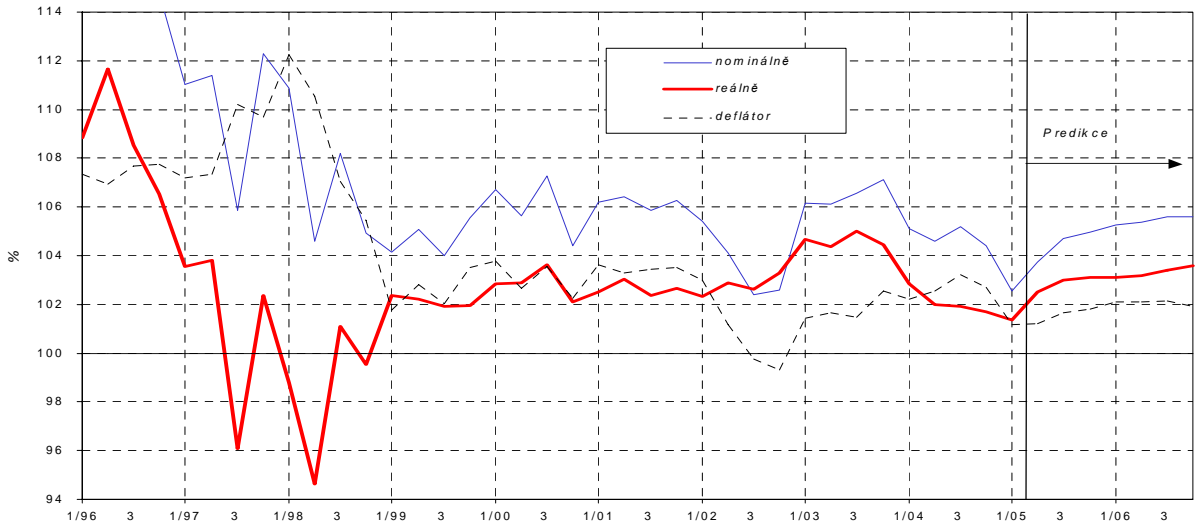
Graf 1.1: **Hrubý domácí produkt**
meziroční indexy růstu, $sopr=100\%$



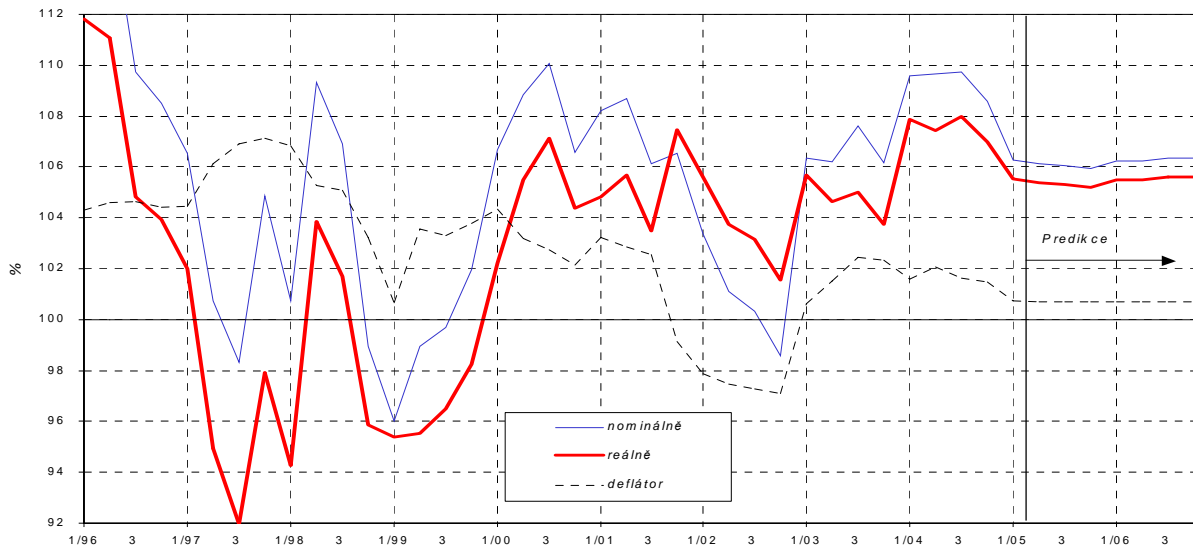
Graf 1.2: **Hrubý domácí produkt – příspěvky k růstu**
rozklad meziročního růstu



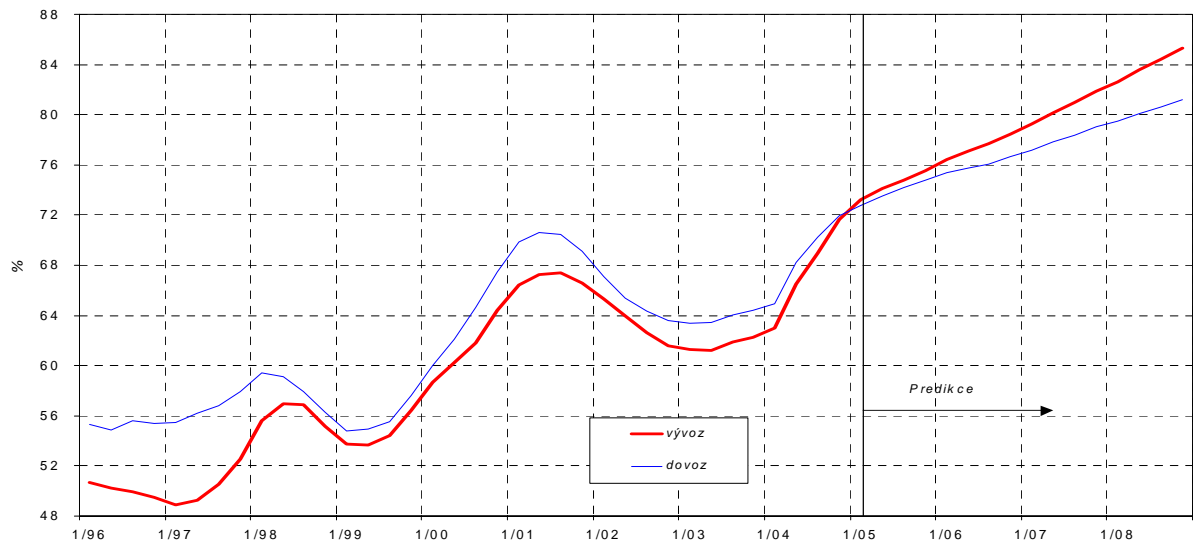
Graf 1.3: **Spotřeba domácností (včetně neziskových institucí)**
meziroční indexy růstu, $sopr=100\%$



Graf 1.4: Hrubá tvorba fixního kapitálu
meziroční indexy růstu, *sopr=100 %*



Graf 1.5: Podíl vývozu a dovozu zboží a služeb na HDP (v b.c.)
z ročních klouzavých úhrnů



2. Ceny zboží a služeb

Tabulka 2.1: Ceny zboží a služeb – roční

		1998	1999	2000	2001	2002	2003	2004	2005	2006	2007
									<i>Predikce</i>	<i>Predikce</i>	<i>Výhled</i>
Spotřebitelské ceny											
průměr roku	<i>průměr 2000=100</i>	94,2	96,2	100,0	104,7	106,6	106,7	109,7	111,7	114,1	117,1
- průměrná míra inflace	<i>růst v %</i>	10,7	2,1	3,9	4,7	1,8	0,1	2,8	1,8	2,2	2,6
konec roku	<i>průměr 2000=100</i>	94,9	97,3	101,2	105,3	105,9	107,0	110,0	112,4	114,7	117,6
- zvýšení cen v průběhu roku	<i>růst v %</i>	6,8	2,5	4,0	4,1	0,6	1,0	2,8	2,2	2,0	2,5
- z toho příspevek administrativních ¹⁾ opatření	<i>proc. body</i>	5,4	1,4	1,8	2,3	0,7	0,3	1,7	1,4	1,2	1,8
HICP ²⁾	<i>průměr 2000=100</i>	94,5	96,2	100,0	104,5	106,0	105,9	108,7	110,3	112,4	115,0
	<i>růst v %</i>	9,7	1,8	3,9	4,5	1,4	-0,1	2,6	1,5	1,9	2,3
Ceny průmyslových výrobců											
průměr roku	<i>průměr 2000=100</i>	94,4	95,3	100,0	102,8	102,3	101,9	107,7	112,9	116,6	119,6
	<i>předch.r.=100</i>	104,9	101,0	104,9	102,9	99,5	99,7	105,7	104,9	103,2	102,6
Deflátoři											
HDP	<i>průměr 1995=100</i>	130,9	134,5	136,4	143,1	147,1	150,8	155,4	158,8	163,2	168,0
	<i>předch.r.=100</i>	111,2	102,8	101,4	104,9	102,8	102,6	103,0	102,2	102,8	102,9
Spotřeba domácností (vč. NZI)	<i>průměr 1995=100</i>	126,8	130,0	134,0	138,6	139,7	142,2	146,0	148,1	151,2	155,1
	<i>předch.r.=100</i>	108,7	102,6	103,0	103,5	100,7	101,8	102,7	101,5	102,1	102,6
Spotřeba vlády	<i>průměr 1995=100</i>	127,2	133,4	138,7	144,3	149,4	156,6	164,8	174,7	182,1	190,3
	<i>předch.r.=100</i>	107,1	104,9	103,9	104,0	103,5	104,8	105,2	106,0	104,2	104,5
Tvorba fixního kapitálu	<i>průměr 1995=100</i>	116,5	119,9	123,5	125,8	122,5	124,7	126,8	127,7	128,6	129,2
	<i>předch.r.=100</i>	105,0	102,9	103,0	101,9	97,4	101,8	101,7	100,7	100,7	100,5
Vývoz zboží a služeb	<i>průměr 1995=100</i>	115,0	116,3	120,0	119,6	113,0	112,5	114,6	114,1	114,5	116,4
	<i>předch.r.=100</i>	103,9	101,1	103,2	99,6	94,5	99,6	101,8	99,6	100,3	101,7
Dovoz zboží a služeb	<i>průměr 1995=100</i>	105,1	106,8	113,3	110,3	101,0	100,5	102,1	101,9	101,4	102,4
	<i>předch.r.=100</i>	98,1	101,6	106,1	97,4	91,6	99,4	101,7	99,8	99,5	101,0
Směnné relace	<i>průměr 1995=100</i>	109,4	108,8	105,9	108,4	111,8	112,0	112,2	112,0	112,9	113,7
	<i>předch.r.=100</i>	105,9	99,5	97,3	102,3	103,2	100,1	100,2	99,9	100,8	100,7

¹⁾ Změna regulovaných maximálních nebo věcně usměrňovaných cen a nepřímých daní.

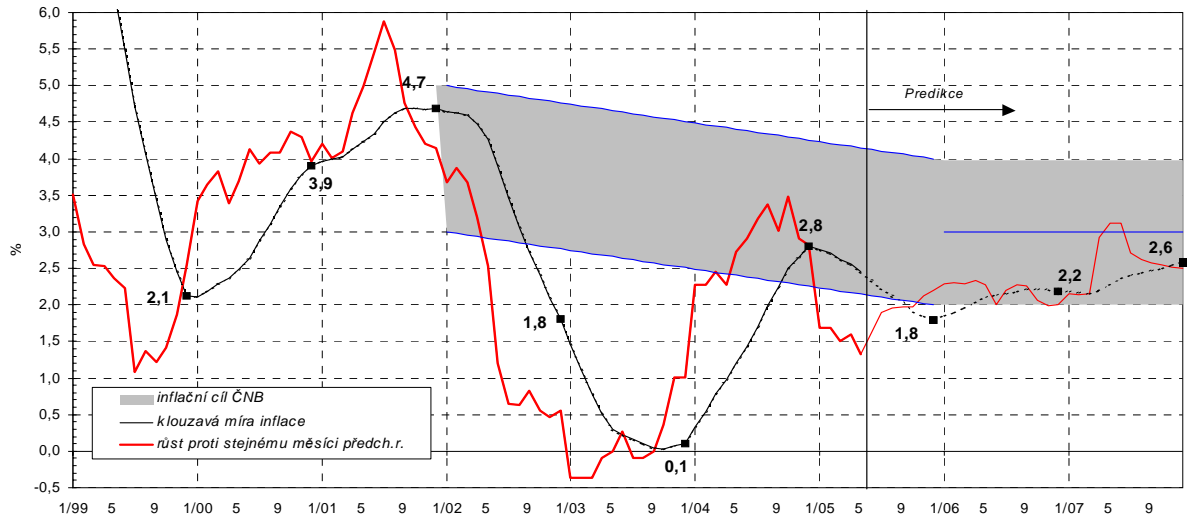
²⁾ HICP – harmonizovaný index spotřebitelských cen. Slouží mimo jiné k posouzení cenové stability podle Maastrichtských kritérií.

Prameny kapitoly 2: ČSÚ, propočty MF ČR.

Tabulka 2.2: Ceny zboží a služeb – čtvrtletní průměr období

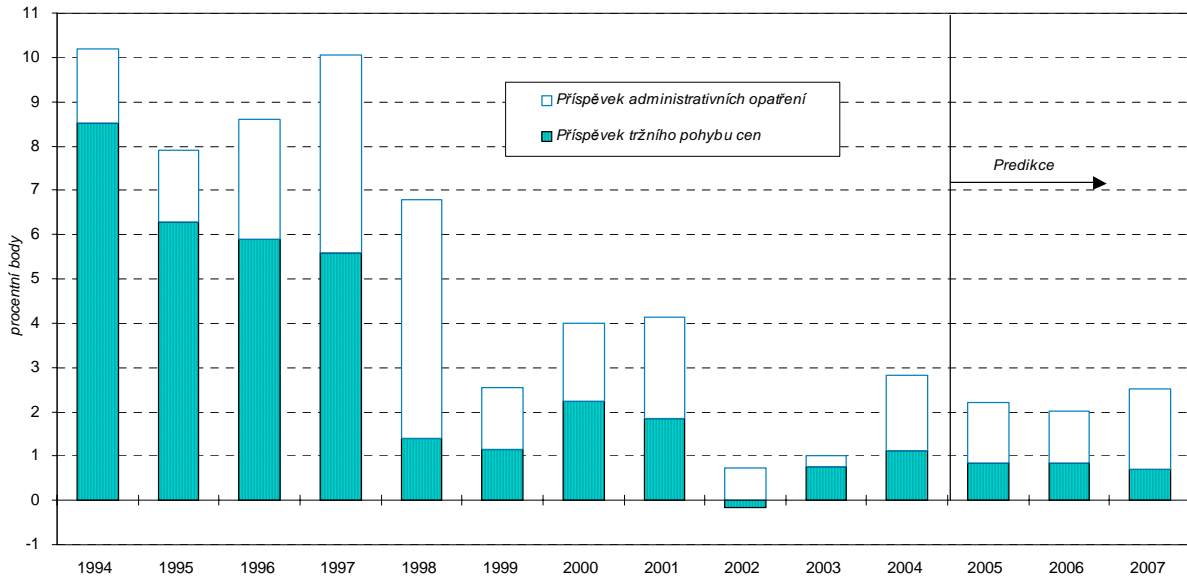
		2004				2005			
		Q1	Q2	Q3	Q4	Q1	Q2	Q3	Q4
							<i>Odhad</i>	<i>Predikce</i>	<i>Predikce</i>
Spotřebitelské ceny	<i>průměr 2000=100</i>	109,1	109,6	110,0	110,0	110,9	111,3	112,1	112,3
	<i>st.obd.p.r.=100</i>	102,3	102,6	103,2	103,1	101,6	101,5	101,9	102,1
HICP	<i>průměr 2000=100</i>	108,0	108,7	109,1	108,9	109,5	110,1	110,9	110,9
	<i>st.obd.p.r.=100</i>	102,0	102,5	103,0	102,8	101,3	101,2	101,7	101,8
Ceny průmyslových výrobců	<i>průměr 2000=100</i>	104,1	106,6	109,3	110,9	111,2	111,4	113,9	115,3
	<i>st.obd.p.r.=100</i>	101,8	104,9	107,8	108,2	106,9	104,5	104,2	104,0
Deflátoři HDP	<i>průměr 1995=100</i>	153,3	155,8	155,1	157,3	155,4	158,7	159,1	162,0
	<i>st.obd.p.r.=100</i>	103,5	103,1	103,4	102,1	101,3	101,9	102,6	103,0

Graf 2.1: Spotřebitelské ceny

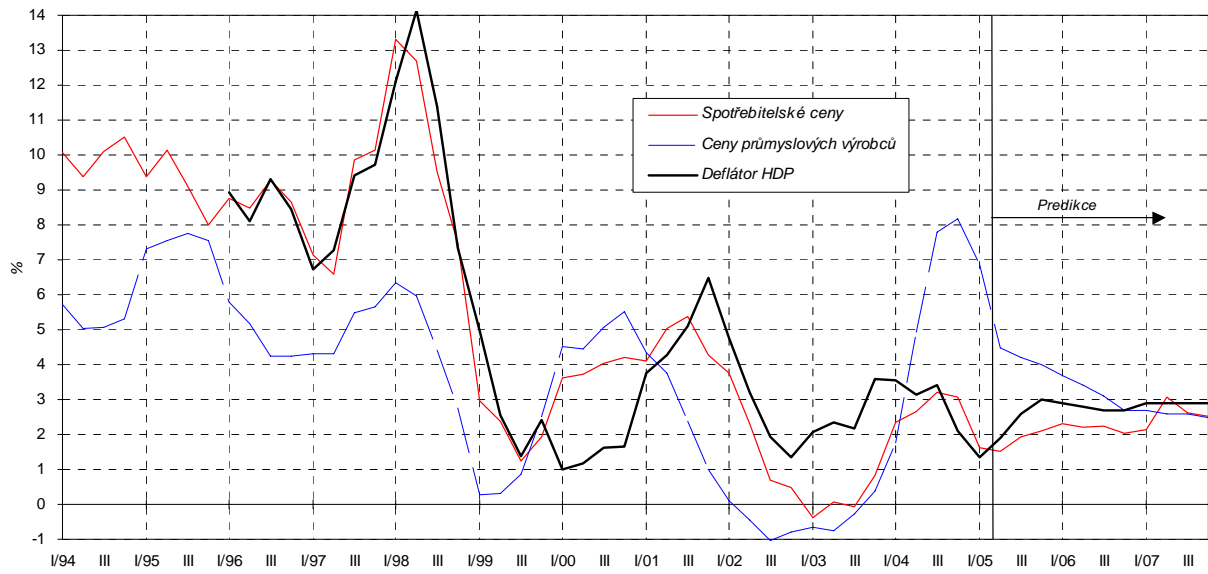


Graf 2.2: Spotřebitelské ceny

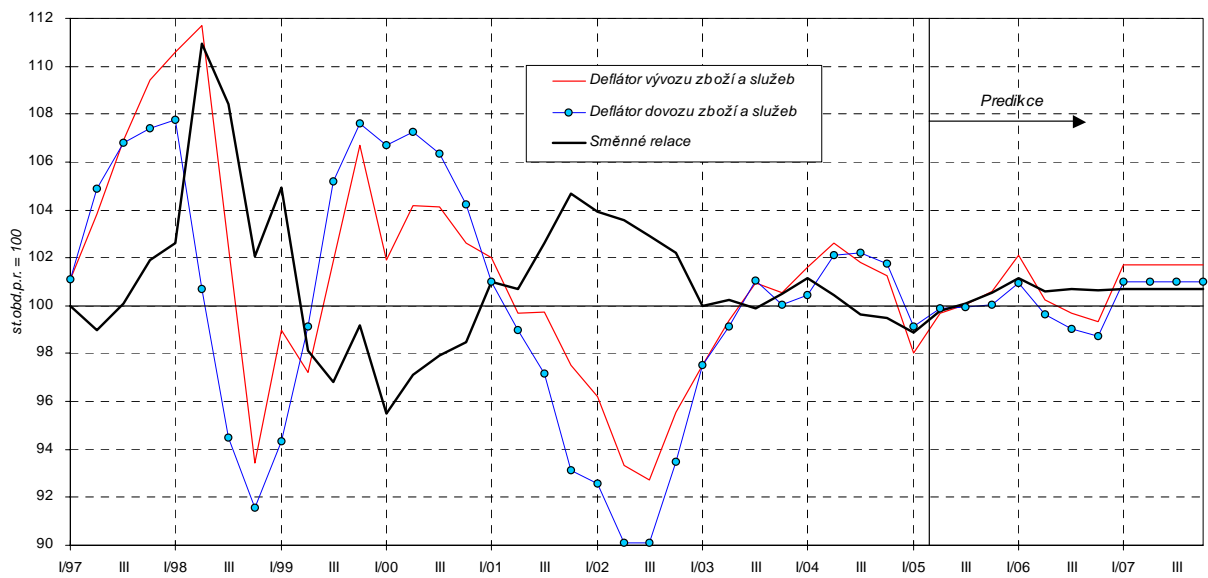
rozklad zvýšení spotřebitelských cen v průběhu roku (prosinec proti prosinci předchozího roku)



Graf 2.3: Cenové okruhy
meziroční růsty cen



Graf 2.4: Směnné relace



3. Trh práce a domácnosti

Tabulka 3.1: Zaměstnanost a nezaměstnanost – roční

		1998	1999	2000	2001	2002	2003	2004	2005	2006	2007
									Predikce	Predikce	Výhled
Výběrové šetření pracovních sil - ČSÚ:											
Zaměstnanost ¹⁾	průměr v tis. osob	4866	4764	4732	4750
	st. obd. p. r. = 100	.	.	.	4728	4765	4733	4707	4728	4748	4763
	průměr v tis. osob	98,6	97,9	99,3	100,4	(100,8)	99,3	99,4	100,4	100,4	100,3
	předch. r. = 100										
- zaměstnanci ²⁾	průměr v tis. osob	4203	4079	4023	4033
	st. obd. p. r. = 100	.	.	.	4014	4002	3922	3914	3960	3978	3989
	průměr v tis. osob	97,1	97,1	98,6	100,2	(99,7)	98,0	99,8	101,2	100,4	100,3
	předch. r. = 100										
- podnikatelé ³⁾	průměr v tis. osob	663	685	708	718
	st. obd. p. r. = 100	.	.	.	714	763	811	792	767	770	774
	průměr v tis. osob	109,2	103,3	103,4	100,8	(106,8)	106,4	97,6	96,9	100,3	100,5
	předch. r. = 100										
Makroekonom. produktivita práce ⁴⁾	předch. r. = 100	100,3	103,4	104,6	102,2	(100,7)	103,9	105,0	103,5	103,5	103,6
Nezaměstnanost	průměr v tis. osob	336	454	455	421
	st. obd. p. r. = 100	.	.	.	418	374	399	426	405	385	368
	průměr v %	6,5	8,7	8,8	8,1	7,3	7,8	8,3	7,9	7,5	7,2
Míra nezaměstnanosti	průměr v %										
Pracovní síla	průměr v tis. osob	5201	5218	5186	5171
	st. obd. p. r. = 100	.	.	.	5146	5139	5132	5133	5132	5133	5131
	průměr v tis. osob	100,3	100,3	99,4	99,7	(99,9)	99,9	100,0	100,0	100,0	100,0
	předch. r. = 100										
Počet obyvatel ve věku 15 - 64 let	průměr v tis. osob	7114	7139	7166	7192
	st. obd. p. r. = 100	.	.	.	7165	7183	7214	7247	7265	7278	7290
	průměr v tis. osob	100,3	100,4	100,4	100,4	100,3	100,4	100,4	100,3	100,2	100,2
	předch. r. = 100										
Míra zaměstnanosti ⁵⁾	průměr v %	68,4	66,7	66,0	66,0	66,3	65,6	64,9	65,1	65,2	65,3
Míra participace ⁶⁾	průměr v %	73,1	73,1	72,4	71,8	71,5	71,1	70,8	70,6	70,5	70,4
Registovaná nezaměstnanost - MPSV:											
Počet nezaměstnaných	průměr v tis. osob	311,7	443,2	470,0	443,8	477,5	521,6	537,4	516	493	475
	koncem r. v tis. osob	386,9	487,6	457,4	461,9	514,4	542,4	541,7	516	496	480
Míra nezaměstnanosti ⁷⁾	průměr v %	6,04	8,54	9,02	8,54	9,16	9,90	10,24	9,8	9,4	9,1
	koncem r. v %	7,48	9,37	8,78	8,90	9,81	10,31	10,33	9,8	9,5	9,2

U ukazatelů Výběrového šetření pracovních sil je vždy v prvním řádku uvedena časová řada nezahrnující výsledky Sčítání lidu 2001, ve druhém řádku je řada po převážení na výsledky Sčítání. V těchto řádcích navíc nejsou data za rok 2001 srovnatelná s následujícími roky vlivem harmonizace dotazníku se standardem Eurostatu).

Rozdíly mezi nezaměstnaností podle VŠPS a podle registrace na úřadech práce vyplývají jednak z odlišné definice obou ukazatelů a jednak ze způsobu šetření VŠPS, který pravděpodobně systémově snižuje vykazovaný počet nezaměstnaných (pořadí otázek v dotazníku, struktura non-response).

¹⁾ Zaměstnaní s jediným nebo hlavním zaměstnáním podle Výběrového šetření pracovních sil (VŠPS).

²⁾ Včetně členů produkčních družstev.

³⁾ Včetně pomáhajících rodinných příslušníků.

⁴⁾ Hrubý domácí produkt ve srovnatelných cenách připadající na 1 zaměstnaného.

⁵⁾ Podíl zaměstnaných na populaci ve věkové skupině 15-64 let.

⁶⁾ Podíl pracovní síly na populaci ve věkové skupině 15-64 let.

⁷⁾ Míra nezaměstnanosti podle tradiční metodiky platné do června 2004. Míru nezaměstnanosti podle nové metodiky zatím není možné predikovat vzhledem ke krátkosti časové řady.

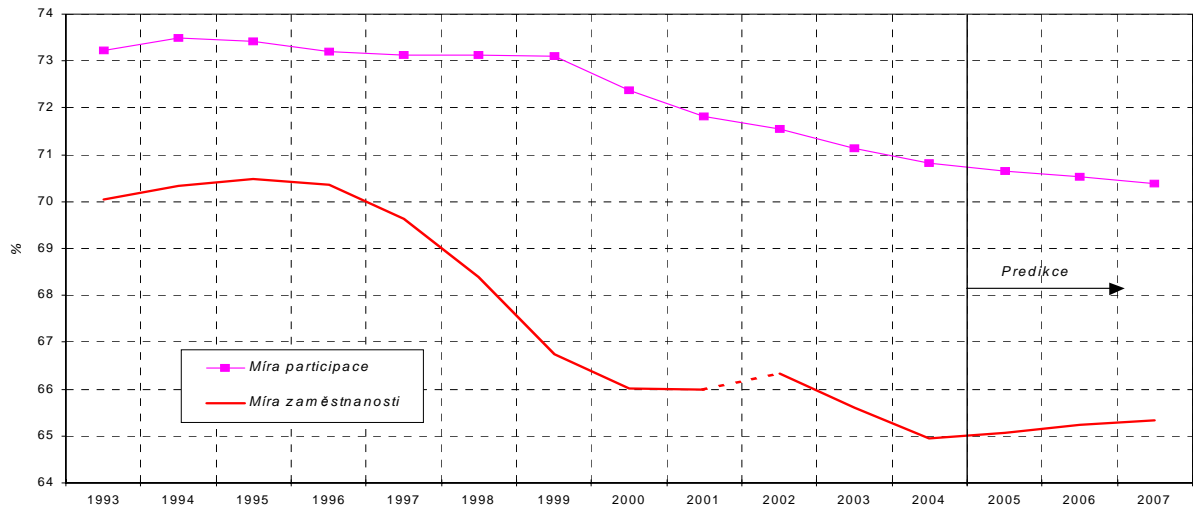
Prameny kapitoly 3: ČSÚ, MPSV ČR, propočty MF ČR.

Tabulka 3.2: Zaměstnanost a nezaměstnanost – čtvrtletní

		2004				2005			
		Q1	Q2	Q3	Q4	Q1	Q2	Q3	Q4
						Odhad	Predikce	Predikce	
Výběrové šetření pracovních sil - ČSÚ:									
Zaměstnanost	průměr v tis. osob	4676	4701	4717	4733	4704	4721	4732	4752
	st. obd. p. r. = 100	98,7	99,2	99,8	100,2	100,6	100,4	100,3	100,4
- zaměstnanci	průměr v tis. osob	3870	3907	3927	3953	3937	3954	3965	3985
	st. obd. p. r. = 100	98,4	99,6	100,1	101,1	101,7	101,2	101,0	100,8
- podnikatelé	průměr v tis. osob	806	793	791	779	767	767	767	767
	st. obd. p. r. = 100	99,9	96,9	98,1	95,6	95,2	96,7	97,1	98,5
Nezaměstnanost	průměr v tis. osob	444	419	420	420	429	397	396	396
Míra nezaměstnanosti	průměr v %	8,7	8,2	8,2	8,2	8,4	7,8	7,7	7,7
Pracovní síla	průměr v tis. osob	5120	5120	5138	5153	5134	5119	5129	5149
	st. obd. p. r. = 100	99,8	99,9	100,0	100,3	100,3	100,0	99,8	99,9
Registovaná nezaměstnanost - MPSV:									
Počet nezaměstnaných	průměr v tis. osob	563,8	531,4	530,7	523,8	552,6	508	505	498
Míra nezaměstnanosti	průměr v %	10,73	10,13	10,12	9,99	10,54	9,7	9,6	9,5

Graf 3.1: Míra participace a míra zaměstnanosti

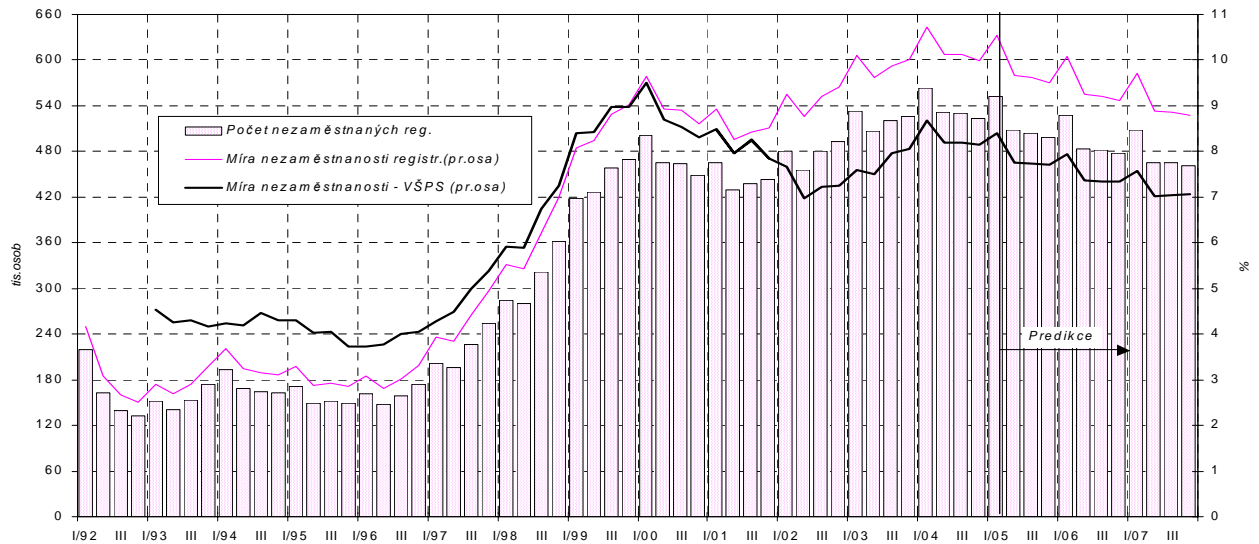
podíl pracovní síly a zaměstnanosti na počtu obyvatel ve věkové skupině 15-64 let



Časová řada míry zaměstnanosti mezi roky 2001 a 2002 není metodicky konzistentní. Bližší viz pozn. u tab. 3.1.

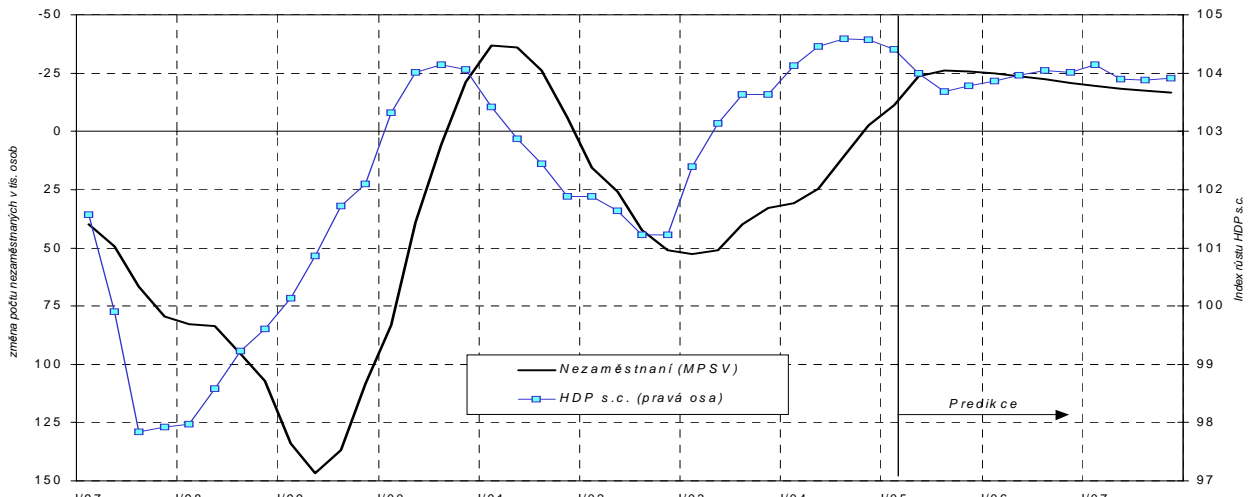
Graf 3.2: Nezaměstnanost

čtvrtletní průměry



Graf 3.3: Ekonomický výkon a nezaměstnanost

meziroční přírůstky reálného HDP a registrované nezaměstnanosti



Tabulka 3.3: **Zdroje a užití důchodů v sektoru domácností – roční**
metodika národních účtů

		1998	1999	2000	2001	2002	2003	2004	2005	2006	2007
								<i>Předb.</i>	<i>Predikce</i>	<i>Predikce</i>	<i>Výhled</i>
Běžné příjmy	<i>mld. Kč</i>	1587,9	1646,2	1727,9	1826,3	1944,0	2058,4	2155,5	2250	2364	2500
	<i>předch.r.=100</i>	105,5	103,7	105,0	105,7	106,4	105,9	104,7	104,4	105,1	105,7
Náhrady zaměstnancům	<i>mld. Kč</i>	850,0	881,1	914,3	976,5	1059,0	1117,2	1177,7	1236	1301	1380
	<i>předch.r.=100</i>	105,4	103,7	103,8	106,8	108,5	105,5	105,4	104,9	105,3	106,0
- Mzdy a platy (včetně naturálních)	<i>mld. Kč</i>	652,1	675,2	693,0	740,8	803,9	845,6	886,9	931	980	1039
	<i>předch.r.=100</i>	105,1	103,5	102,6	106,9	108,5	105,2	104,9	105,0	105,3	106,0
- Sociální příspěvky zaměstnavatelů	<i>mld. Kč</i>	197,9	205,9	221,3	235,6	255,1	271,5	290,8	305	321	341
	<i>předch.r.=100</i>	106,6	104,0	107,5	106,5	108,3	106,5	107,1	104,8	105,4	106,1
Hrubý smíšený důchod¹⁾	<i>mld. Kč</i>	332,6	342,8	367,5	398,0	407,4	439,0	460,3	473	498	527
	<i>předch.r.=100</i>	106,2	103,0	107,2	108,3	102,4	107,7	104,9	102,7	105,2	106,0
Přijaté důchody z vlastnictví²⁾	<i>mld. Kč</i>	110,6	93,7	83,0	83,6	82,9	87,3	94,4	95	97	101
	<i>předch.r.=100</i>	112,1	84,8	88,5	100,8	99,1	105,3	108,0	101,0	102,0	103,5
Sociální dávky	<i>mld. Kč</i>	232,2	252,7	276,8	289,7	312,9	324,3	336,6	356	375	395
	<i>předch.r.=100</i>	109,3	108,8	109,6	104,6	108,0	103,6	103,8	105,7	105,4	105,4
Ostatní přijaté běžné transfery³⁾	<i>mld. Kč</i>	62,4	75,9	86,3	78,5	81,7	90,6	86,6	91	93	97
	<i>předch.r.=100</i>	83,6	121,6	113,7	91,0	104,1	110,9	95,5	104,7	103,0	104,0
Běžné výdaje	<i>mld. Kč</i>	466,9	486,1	520,8	555,4	601,9	658,8	697,7	730	772	821
	<i>předch.r.=100</i>	104,9	104,1	107,2	106,6	108,4	109,5	105,9	104,6	105,7	106,4
Placené důchody z vlastnictví⁴⁾	<i>mld. Kč</i>	24,8	21,9	20,6	21,0	24,2	29,3	32,7	38	44	50
	<i>předch.r.=100</i>	90,4	88,1	94,3	101,7	115,1	121,3	111,7	116,7	114,0	114,0
Běžné daně z důchodu a jmění⁵⁾	<i>mld. Kč</i>	94,2	93,5	100,1	106,0	114,7	128,6	135,2	141	148	158
	<i>předch.r.=100</i>	107,8	99,2	107,1	105,9	108,2	112,1	105,1	104,1	105,4	106,1
Sociální příspěvky⁶⁾	<i>mld. Kč</i>	291,5	302,5	327,2	349,3	380,2	407,7	439,1	462	487	516
	<i>předch.r.=100</i>	106,8	103,8	108,2	106,8	108,9	107,2	107,7	105,2	105,4	106,1
Ostatní placené běžné transfery⁷⁾	<i>mld. Kč</i>	56,3	68,2	72,9	79,1	82,8	93,2	90,6	89	93	97
	<i>předch.r.=100</i>	98,2	121,2	106,9	108,5	104,7	112,5	97,2	98,5	104,0	105,0
Disponibilní důchod	<i>mld. Kč</i>	1121,0	1160,1	1207,1	1270,8	1342,1	1399,6	1457,9	1520	1593	1679
	<i>předch.r.=100</i>	105,8	103,5	104,1	105,3	105,6	104,3	104,2	104,3	104,8	105,4
Výdaje na konečnou spotřebu	<i>mld. Kč</i>	998,3	1046,3	1108,8	1179,4	1220,6	1300,5	1362,5	1417	1495	1588
	<i>předch.r.=100</i>	107,0	104,8	106,0	106,4	103,5	106,5	104,8	104,0	105,5	106,3
Změny čistého podílu v penzijních fondech⁸⁾	<i>mld. Kč</i>	7,6	6,1	7,6	9,4	11,5	13,3	15,4	19	22	25
Hrubé úspory	<i>mld. Kč</i>	130,3	119,8	105,8	100,8	132,9	112,4	110,8	122	120	115
Kapitálové transfery (příjem (-) / výdaj (+))	<i>mld. Kč</i>	-14,9	-19,3	-26,3	-22,9	-38,0	-20,7	-20,5	-21	-23	-24
Hrubá tvorba kapitálu	<i>mld. Kč</i>	94,2	116,4	113,0	117,0	122,8	111,6	116,6	128	135	143
	<i>předch.r.=100</i>	96,3	123,5	97,1	103,5	105,0	90,9	104,5	109,5	106,0	106,0
Změna finančních aktiv a pasív	<i>mld. Kč</i>	50,1	22,8	19,1	6,7	48,1	21,5	14,7	15	8	-4

¹⁾ Smíšený důchod drobných podnikatelů, který je souhrnem důchodu z podnikání (zisku) a důchodu z jejich pracovní činnosti pro vlastní podnik.

²⁾ Přijaté úroky, dividendy, důchody z půdy, čerpání podnikatelského důchodu, důchodu z rozděleného zisku apod.

³⁾ Náhrady z neživotního pojištění, soukromé mezinárodní transfery, výhry v sázkách a loteriích, státní příspěvky na stavební spoření apod.

⁴⁾ Placené úroky.

⁵⁾ Daň z příjmu, daň z převodu nemovitostí, místní poplatky a používání dálnic.

⁶⁾ Příspěvky na sociální a zdravotní pojištění, penzijní připojištění a zákonné úrazové pojištění placené zaměstnavatelem i zaměstnancem a tzv. imputované příspěvky (nenávratné sociální výpomoci poskytnuté zaměstnavatelem).

⁷⁾ Čisté pojistné na neživotní pojištění, soukromé mezinárodní transfery, pokuty ve správním a blokovém řízení, sázky apod.

⁸⁾ Rozdíl mezi přijatým pojistným a vyplacenými důchody.

Tabulka 3.4: **Důchody domácností** - analytické ukazatele

		1998	1999	2000	2001	2002	2003	2004	2005	2006	2007
								<i>Odhad</i>	<i>Predikce</i>	<i>Predikce</i>	<i>Výhled</i>
Míra hrubých úspor domácností ¹⁾	%	11,6	10,3	8,8	7,9	9,9	8,0	7,6	8,0	7,6	6,9
Objem mezd a platů reálný ²⁾	<i>mld. Kč 2000</i>	692,0	701,6	693,0	707,7	754,4	792,7	808,7	834	859	888
	<i>předch.r.=100</i>	95,0	101,4	98,8	102,1	106,6	105,1	102,0	103,1	103,0	103,3
Objem sociálních dávek reálný ²⁾	<i>mld. Kč 2000</i>	246,4	262,6	276,9	276,7	293,6	304,0	306,9	319	329	338
	<i>předch.r.=100</i>	98,8	106,6	105,4	99,9	106,1	103,5	101,0	103,8	103,1	102,7
Disponibilní důchod reálný ²⁾	<i>mld. Kč 2000</i>	1189,6	1205,5	1207,2	1214,0	1259,3	1311,9	1329,2	1362	1396	1434
	<i>předch.r.=100</i>	95,6	101,3	100,1	100,6	103,7	104,2	101,3	102,4	102,5	102,7
Makroekonomická průměrná mzda (plat):³⁾											
- nominální	<i>předch.r.=100</i>	108,3	106,7	104,1	106,6	108,8	107,3	105,1	103,8	104,8	105,7
- reálná ²⁾	<i>předch.r.=100</i>	97,8	104,5	100,2	101,9	106,9	107,2	102,2	101,9	102,6	103,0
Průměrná měsíční mzda ⁴⁾	<i>Kč</i>	11 801	12 797	13 614	14 793	15 857	16 917	18 040	18 900	20 000	21 300
	<i>předch.r.=100</i>	109,2	108,4	106,4	108,7	107,2	106,7	106,6	105,0	105,6	106,5
Úplné jednotkové náklady práce ⁵⁾	<i>předch.r.=100</i>	106,7	102,4	99,9	104,1	106,9	102,2	100,9	100,9	101,3	102,0
Podíl náhrad zaměstnancům na HDP	%	43,3	43,2	42,5	42,2	43,9	43,7	42,8	42,3	41,7	41,3
Podíl sociálních dávek na HDP	%	11,8	12,4	12,9	12,5	13,0	12,7	12,2	12,2	12,0	11,8

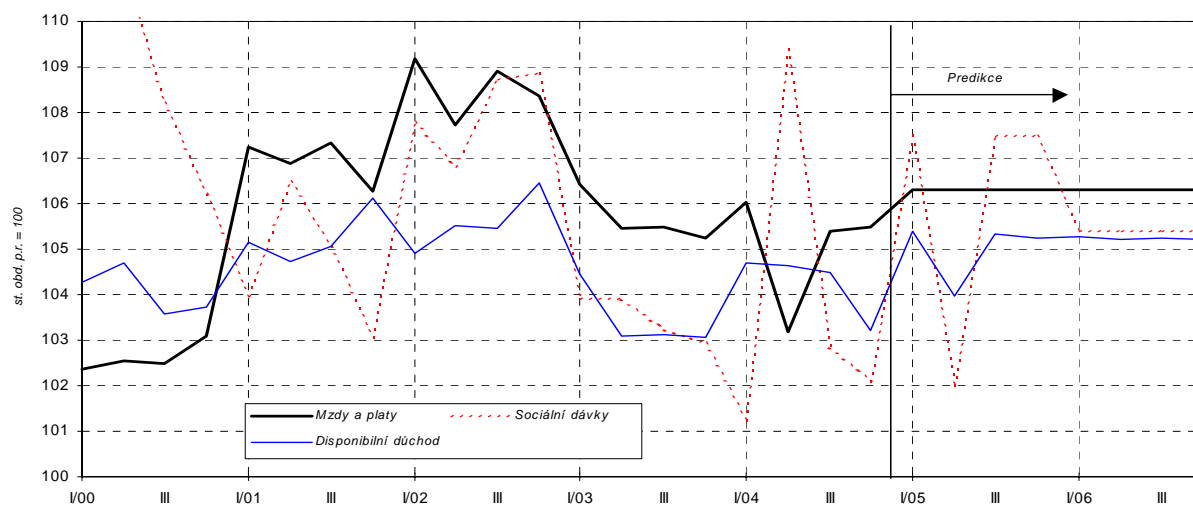
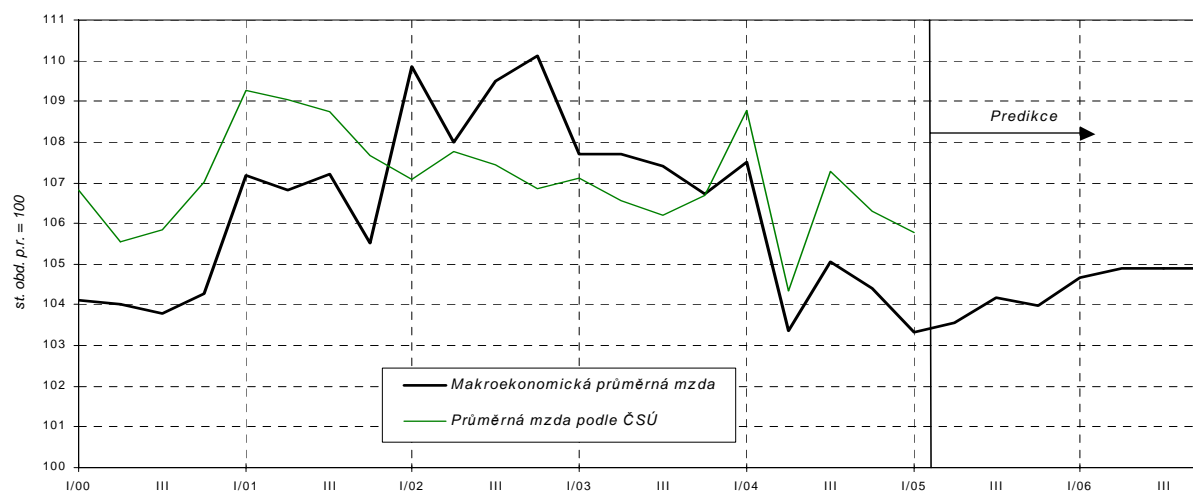
¹⁾ Podíl hrubých úspor na disponibilním důchodu domácností.

²⁾ Deflováno indexem spotřebitelských cen.

³⁾ Podíl objemu mezd a počtu zaměstnanců (tj. pracovníků pobírajících mzdu a členů produkčních družstev) podle metodiky VŠPS, tj. včetně zaměstnanců malých podniků nezapočítaných do analogického ukazatele průměrné měsíční mzdy.

⁴⁾ Zahnuje pouze subjekty podnikatelské sféry s 20 a více zaměstnanci a všechny organizace nepodnikatelské sféry.

⁵⁾ Objem nominálních náhrad zaměstnancům na jednotku HDP ve stálých cenách.

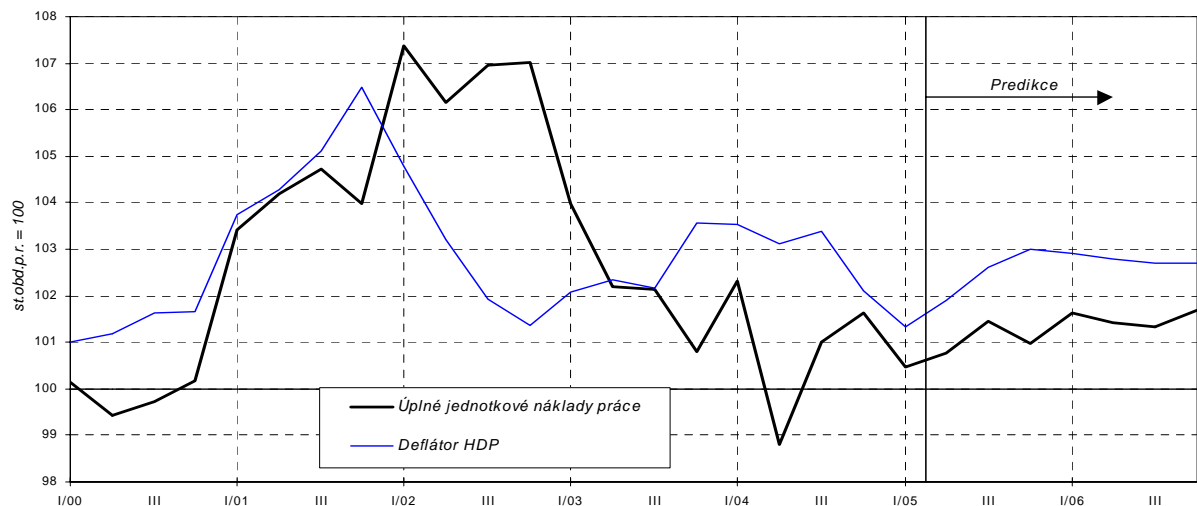
Graf 3.4: **Nominální příjmy domácností** - objemGraf 3.5: **Průměrná mzda nominální**

Makroekonomická průměrná mzda je podíl objemu mezd a platů ze systému národních účtů a počtu zaměstnanců (tj. pracovníků pobírajících mzdu a členů produkčních družstev) podle metodiky VŠPS, tj. včetně zaměstnanců malých podniků nezahrnutých do ukazatele ČSÚ.

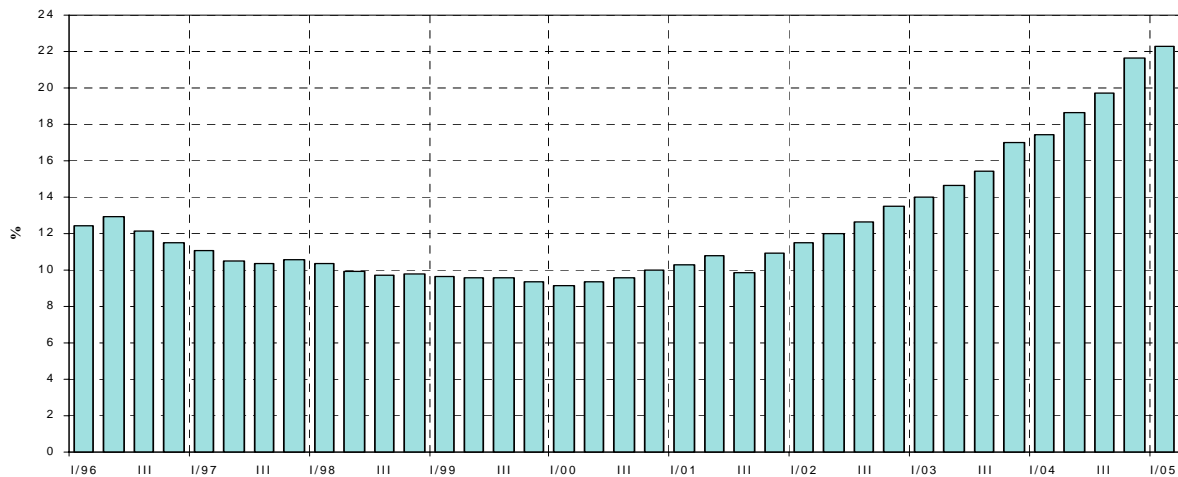
Graf 3.6: Průměrná makroekonomická mzda reálná
deflováno indexem spotřebitelských cen



Graf 3.7: Úplné jednotkové náklady práce
podíl nominálních náhrad zaměstnancům a reálného HDP



Graf 3.8: Podíl bankovních úvěrů domácnostem na disponibilním důchodu
z ročních klouzavých úhrnů



4. Vztahy k zahraničí

Tabulka 4.1: Směnné kurzy – roční

	1997	1998	1999	2000	2001	2002	2003	2004	2005	2006
									<i>Predikce</i>	<i>Predikce</i>
Devizové kurzy nominální:										
CZK / EUR ¹⁾	35,80	36,16	36,88	35,61	34,08	30,81	31,84	31,90	30,0	29,4
<i>index zhodnocení předch.r.=100</i>	95,0	99,0	98,1	103,6	104,5	110,6	96,8	99,8	106,4	101,9
CZK / USD	31,71	32,27	34,60	38,59	38,04	32,74	28,23	25,70	23,8	23,7
<i>index zhodnocení předch.r.=100</i>	85,6	98,3	93,3	89,7	101,5	116,2	116,0	109,8	108,2	100,1
Nom. efektivní směnný kurz průměr 2000=100	94,3	95,7	98,6	100,0	104,4	116,5	116,0	116,4	122	124
<i>index zhodnocení předch.r.=100</i>	94,8	101,5	103,0	101,4	104,4	111,6	99,5	100,4	105,2	101,6
Devizové kurzy reálné: ²⁾										
Vůči Německu průměr 2000=100	86,2	95,0	94,6	100,0	108,2	121,2	119,4	122,3	133	138
<i>index zhodnocení předch.r.=100</i>	106,7	110,3	99,5	105,7	108,2	112,0	98,5	102,4	108,5	103,8
CZK / USD průměr 2000=100	110,1	119,0	112,4	100,0	103,9	122,1	142,6	158,0	171	172
<i>index zhodnocení předch.r.=100</i>	91,1	108,1	94,5	89,0	103,9	117,5	116,8	110,8	108,0	100,7

¹⁾ Do roku 1998 směnný kurz CZK/ECU.

²⁾ Index popisuje meziroční zhodnocení CZK proti příslušné měně.

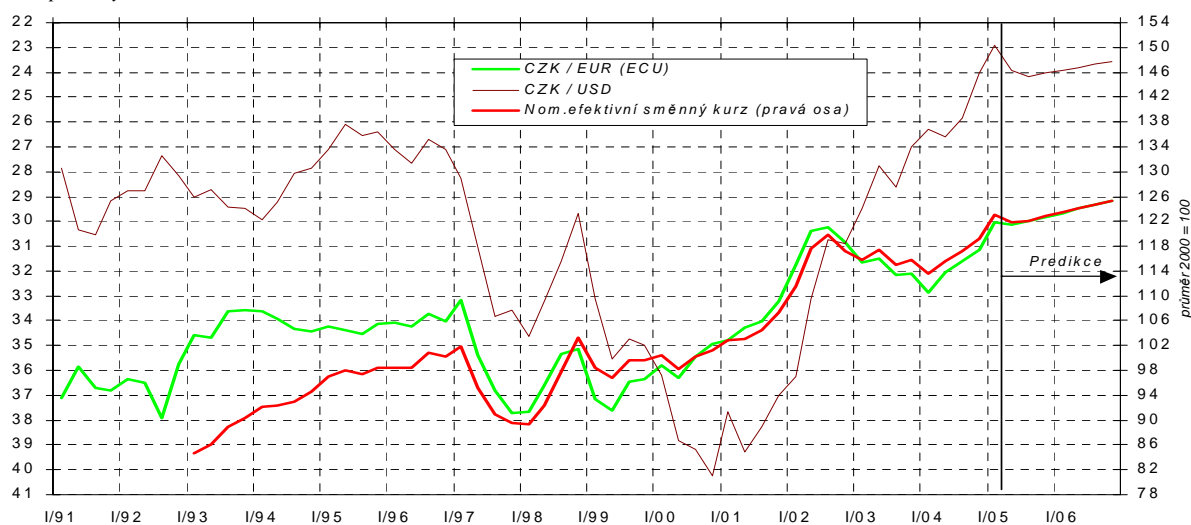
Prameny kapitoly 4: ČNB, ČSÚ, propočty MF ČR.

Tabulka 4.2: Směnné kurzy – čtvrtletní

	2004				2005			
	Q1	Q2	Q3	Q4	Q1	Q2	Q3	Q4
					<i>Odhad</i>	<i>Predikce</i>	<i>Predikce</i>	<i>Predikce</i>
Devizové kurzy (nominální):								
CZK / EUR	32,86	32,04	31,59	31,13	30,01	30,1	30,0	29,8
<i>index zhodnocení st.obd.p.r.=100</i>	96,3	98,2	101,8	103,1	109,5	106,4	105,4	104,4
CZK / USD	26,30	26,59	25,86	24,03	22,90	23,9	24,2	24,0
<i>index zhodnocení st.obd.p.r.=100</i>	112,1	104,3	110,6	112,4	114,9	111,1	107,0	99,9
Nominální efektivní směnný kurz průměr 2000=100	113,5	115,6	117,1	119,3	123,1	122	122	123
<i>index zhodnocení st.obd.p.r.=100</i>	98,1	98,5	101,9	103,0	108,4	105,4	104,3	102,9
Devizové kurzy (reálné):								
vůči Německu průměr 2000 = 100	117,2	121,9	123,3	127,0	129,5	132	133	136
<i>index zhodnocení st.obd.p.r.=100</i>	99,0	100,6	105,4	104,9	110,4	108,2	107,9	107,3
CZK / USD průměr 2000 = 100	153,8	153,3	156,4	169,8	174,6	170	168	171
<i>index zhodnocení st.obd.p.r.=100</i>	114,2	105,3	111,9	112,1	113,5	110,7	107,3	100,6

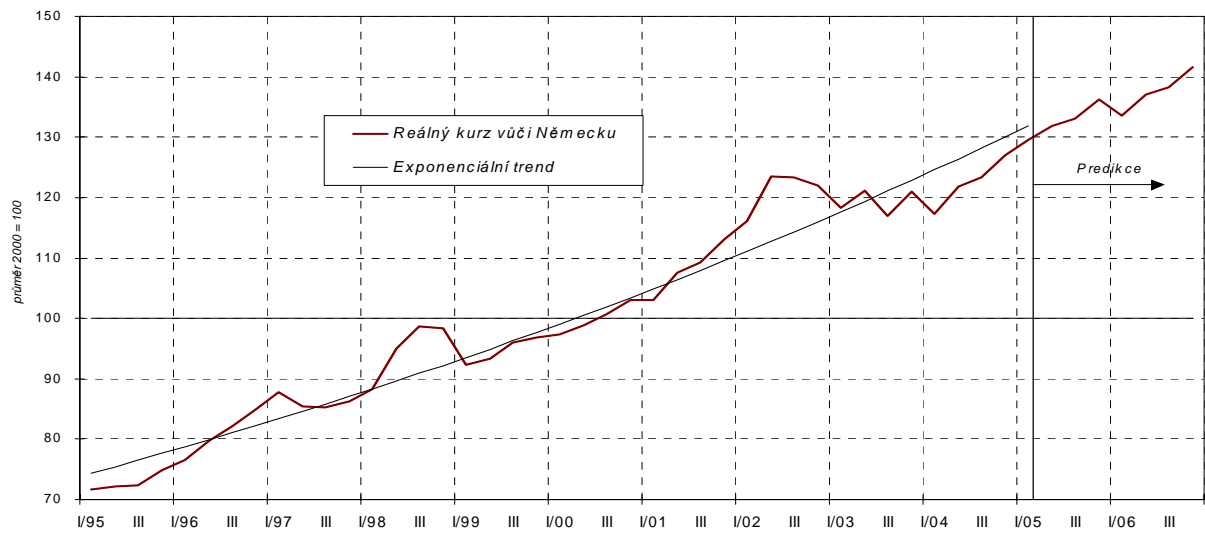
Graf 4.1: Nominální směnné kurzy

čtvrtletní průměry



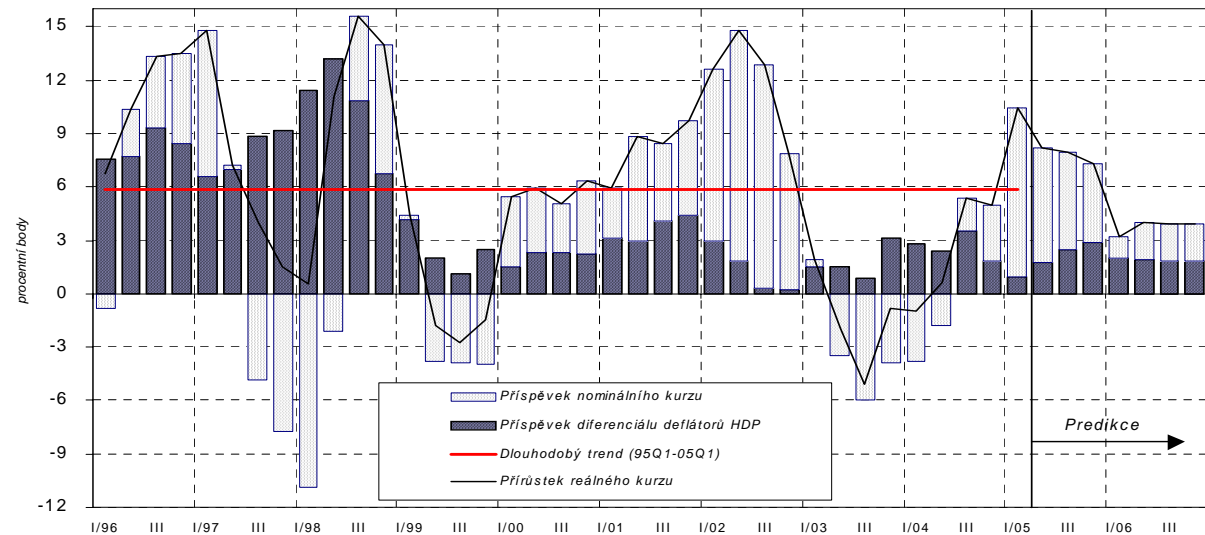
Graf 4.2: Reálný směnný kurz vůči Německu

čtvrtletní průměry, deflováno deflátory HDP, růst indexů indikuje reálné zhodnocení



Graf 4.3: Reálný směnný kurz vůči Německu

rozklad meziročního přírůstku na příspěvek nominálního kurzu a cenového diferenciálu deflátorů HDP, růst indikuje reálné zhodnocení



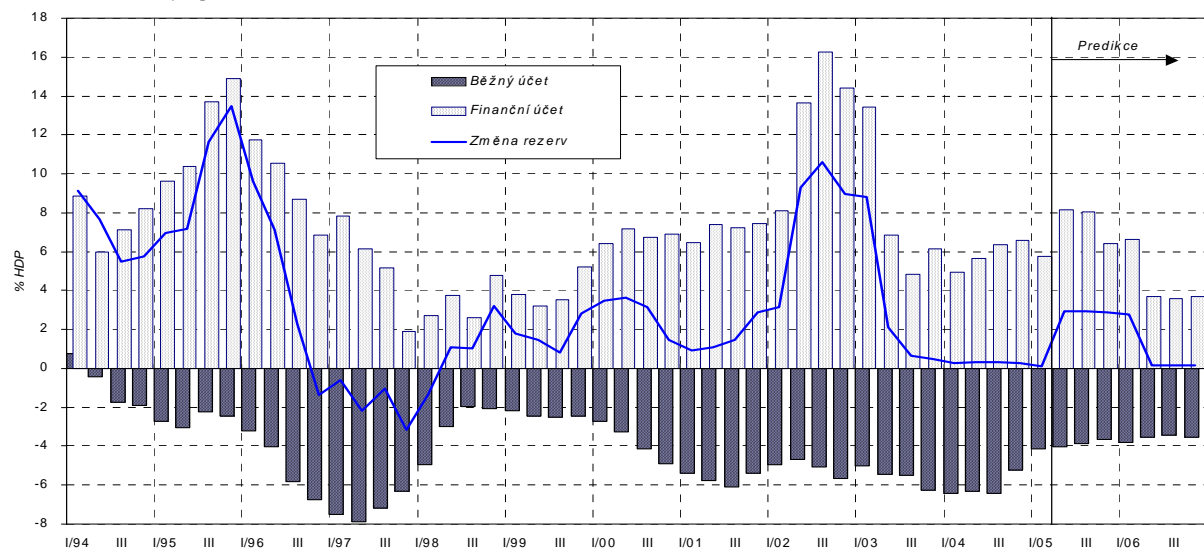
Tabulka 4.3: Platební bilance – roční

		1997	1998	1999	2000	2001	2002	2003	2004	2005	2006
										Predikce	Predikce
Vývoz zboží	<i>m ld. Kč</i>	709,3	834,2	908,8	1121,1	1269,6	1254,4	1370,9	1713,7	1927	2151
	<i>předch.r.=100</i>	119,1	117,6	108,9	123,4	113,2	98,8	109,3	125,0	112,5	111,6
Dovoz zboží	<i>m ld. Kč</i>	864,5	918,2	974,6	1241,9	1386,3	1325,7	1440,7	1736,0	1922	2113
	<i>předch.r.=100</i>	115,2	106,2	106,1	127,4	111,6	95,6	108,7	120,5	110,7	109,9
Obchodní bilance	<i>m ld. Kč</i>	-155,2	-84,0	-65,8	-120,8	-116,7	-71,3	-69,8	-22,3	6	38
z toho:											
- minerální paliva (SITC 3)	<i>m ld. Kč</i>	-47,4	-33,2	-38,8	-85,7	-87,6	-64,3	-68,4	-72,5	-95	-93
- ostatní	<i>m ld. Kč</i>	-107,9	-50,8	-27,0	-35,1	-29,1	-7,0	-1,4	50,1	100	131
Vývoz služeb	<i>m ld. Kč</i>	227,2	246,7	243,9	264,8	269,7	231,1	219,2	248,4	269	286
	<i>předch.r.=100</i>	102,3	108,6	98,8	108,6	101,8	85,7	94,8	113,4	108,4	106,0
Dovoz služeb	<i>m ld. Kč</i>	171,3	184,8	202,3	210,2	211,7	209,3	205,9	236,0	257	273
	<i>předch.r.=100</i>	100,8	107,9	109,5	103,9	100,7	98,9	98,4	114,6	109,0	106,0
Bilance služeb	<i>m ld. Kč</i>	55,9	61,9	41,5	54,6	58,0	21,9	13,2	12,5	12	13
Bilance výnosů	<i>m ld. Kč</i>	-25,1	-35,1	-46,7	-53,0	-83,5	-115,6	-119,9	-139,5	-151	-171
z toho:											
- náhrady zaměstnancům	<i>m ld. Kč</i>	-12,9	-12,6	-11,2	-12,2	-17,5	-18,9	-17,0	-22,7	-25	-28
- investiční výnosy	<i>m ld. Kč</i>	-12,2	-22,5	-35,5	-40,8	-66,0	-96,7	-102,8	-116,8	-125	-143
Bilance převodů	<i>m ld. Kč</i>	11,3	16,7	20,4	14,4	17,8	28,7	15,8	6,1	26	10
Běžný účet	<i>m ld. Kč</i>	-113,0	-40,5	-50,6	-104,9	-124,5	-136,4	-160,6	-143,3	-106	-110
Kapitálový účet	<i>m ld. Kč</i>	0,3	0,1	-0,1	-0,2	-0,3	-0,1	-0,1	-14,0	.	.
Finanční účet	<i>m ld. Kč</i>	34,3	94,3	106,6	148,0	172,8	347,8	157,1	180,9	187	114
- přímé zahraniční investice	<i>m ld. Kč</i>	40,5	115,9	215,7	190,8	208,3	270,9	53,5	100,7	.	.
- portfoliové investice	<i>m ld. Kč</i>	34,4	34,5	-48,3	-68,2	34,9	-46,7	-35,7	62,2	.	.
- deriváty	<i>m ld. Kč</i>	.	.	.	-1,4	-3,2	-4,3	3,9	-1,5	.	.
- ostatní investice	<i>m ld. Kč</i>	-40,6	-56,1	-60,9	26,9	-67,1	127,9	135,5	19,6	.	.
Změna devizových rezerv	<i>m ld. Kč</i>	-56,0	62,6	57,1	31,6	67,2	216,9	12,9	6,8	85	5
Devizové rezervy ČNB	<i>n ld. USD k. r.</i>	9,8	12,6	12,8	13,1	14,5	23,7	27,0	28,4	30	30
Zahraněční zadluženost¹⁾	<i>n ld. USD k. r.</i>	21,6	24,3	22,9	21,6	22,4	27,0	34,9	45,3	46	46
Obchodní bilance / HDP	%	-8,7	-4,3	-3,2	-5,6	-5,0	-3,0	-2,7	-0,8	0,2	1,2
Běžný účet / HDP	%	-6,3	-2,1	-2,5	-4,9	-5,4	-5,6	-6,3	-5,2	-3,6	-3,5
Finanční účet / HDP	%	1,9	4,8	5,2	6,9	7,5	14,4	6,1	6,6	6,4	3,7
Zahr.zadluženost / HDP²⁾	%	41,9	37,0	40,3	38,0	35,0	33,7	35,0	39,6	38	36

¹⁾ Zahraněční zadluženost je soumou devizových a korunových pasiv bankovní soustavy (vč. ČNB), podnikové sféry a vlády vůči nerezidentům.

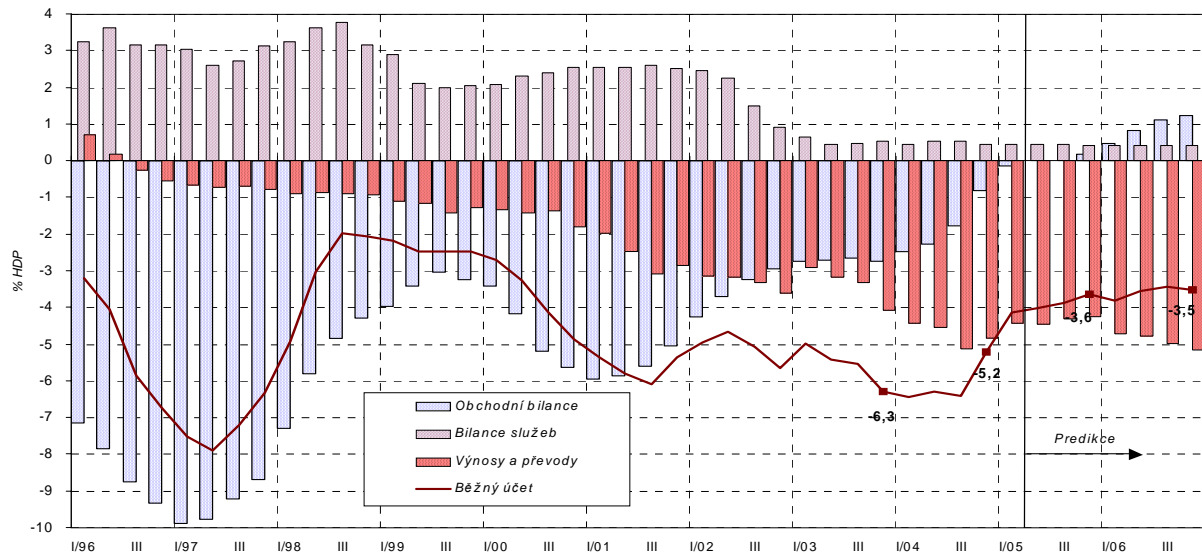
²⁾ Podíl zahraniční zadluženosti v Kč koncem roku na HDP v Kč vytvořeném v průběhu roku.

Graf 4.4: Platební bilance
roční klouzavé úhmy v procentech HDP

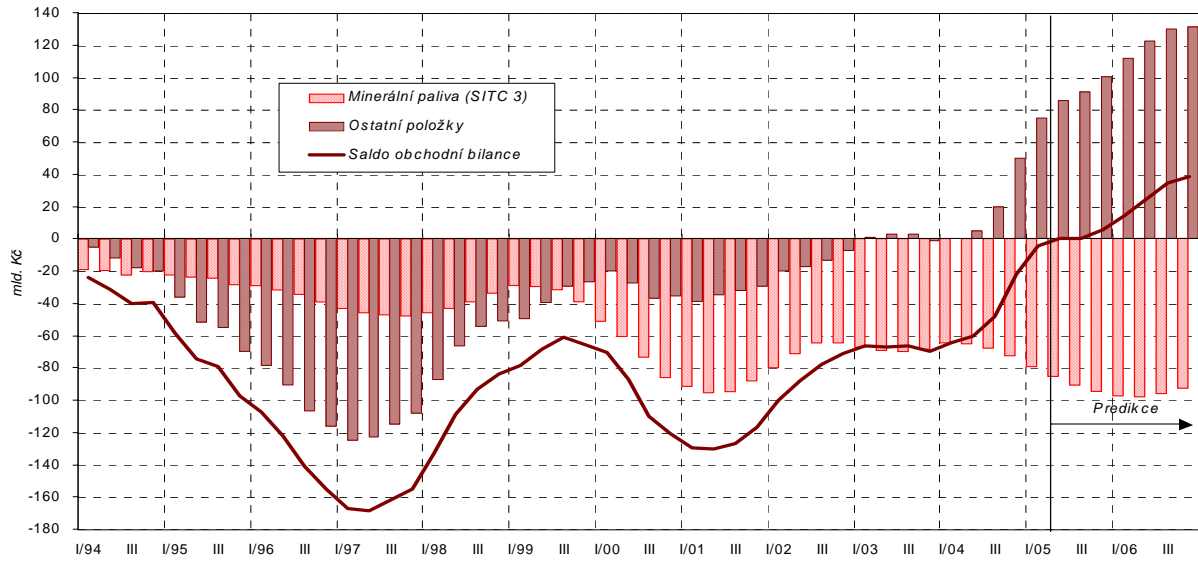


Tabulka 4.4: Platební bilance – čtvrtletní

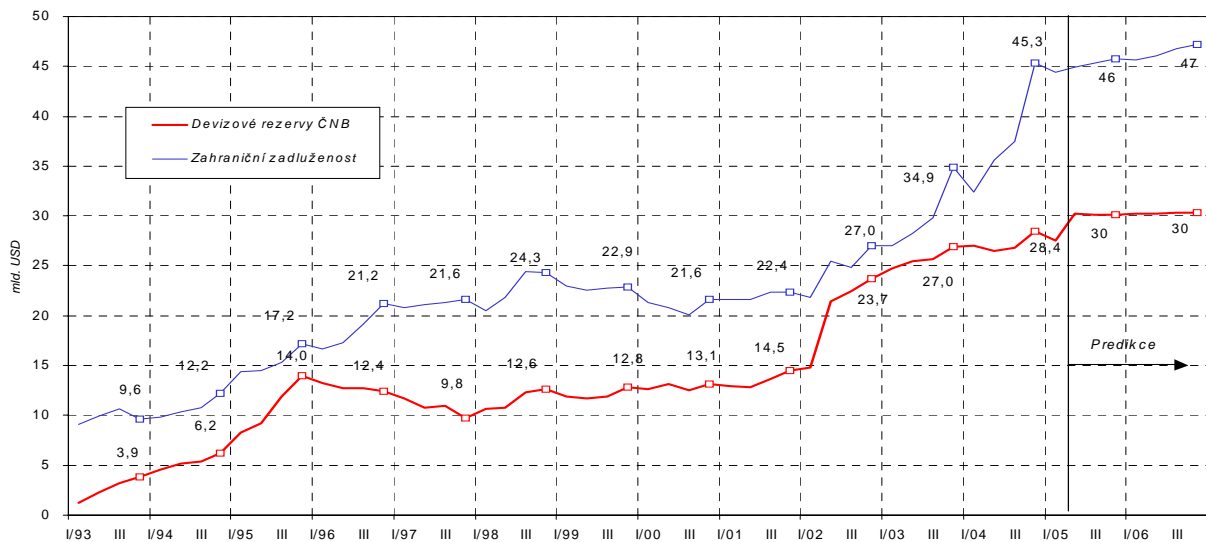
		2004				2005			
		Q1	Q2	Q3	Q4	Q1	Q2	Q3	Q4
						<i>Odhad</i>	<i>Predikce</i>	<i>Predikce</i>	
Vývoz zboží	<i>m ld. Kč</i>	376,6	452,7	426,1	458,3	438,9	505	472	512
	<i>st.obd.p.r.=100</i>	113,0	133,1	128,2	125,5	116,6	111,5	110,7	111,7
Dovoz zboží	<i>m ld. Kč</i>	375,3	462,4	432,3	465,9	419,6	511	478	514
	<i>st.obd.p.r.=100</i>	111,1	130,8	123,3	116,8	111,8	110,4	110,5	110,3
Obchodní bilance	<i>m ld. Kč</i>	1,2	-9,7	-6,2	-7,7	19,4	-6	-6	-2
- minerální paliva (SITC 3)	<i>m ld. Kč</i>	-14,2	-17,2	-18,3	-22,8	-20,8	-24	-24	-27
- ostatní	<i>m ld. Kč</i>	15,5	7,4	12,1	15,2	40,2	18	18	25
Vývoz služeb	<i>m ld. Kč</i>	52,8	64,3	65,7	65,6	57,3	70	71	71
	<i>st.obd.p.r.=100</i>	110,2	118,0	111,0	114,1	108,4	108,4	108,4	108,4
Dovoz služeb	<i>m ld. Kč</i>	51,0	58,0	62,6	64,3	55,6	63	68	70
	<i>st.obd.p.r.=100</i>	114,1	115,7	111,2	117,5	109,0	109,0	109,0	109,0
Bilance služeb	<i>m ld. Kč</i>	1,8	6,3	3,1	1,3	1,7	6	3	1
Bilance výnosů	<i>m ld. Kč</i>	-18,0	-37,3	-53,9	-30,4	-18,1	-39	-57	-36
- náhrady zaměstnancům	<i>m ld. Kč</i>	-4,7	-6,0	-5,7	-6,3	-5,3	-7	-7	-7
- investiční výnosy	<i>m ld. Kč</i>	-13,2	-31,3	-48,2	-24,1	-12,9	-33	-51	-29
Bilance převodů	<i>m ld. Kč</i>	1,2	2,9	1,4	0,6	11,7	2	6	6
Běžný účet	<i>m ld. Kč</i>	-13,7	-37,9	-55,6	-36,1	14,6	-36	-54	-31
Finanční účet	<i>m ld. Kč</i>	5,3	45,0	54,5	76,2	-14,9	115	55	32
- přímé zahraniční investice	<i>m ld. Kč</i>	28,1	28,1	32,0	12,5	28,6	.	.	.
- portfoliové investice	<i>m ld. Kč</i>	25,6	38,5	-1,4	-0,4	-20,5	.	.	.
- deriváty	<i>m ld. Kč</i>	-0,3	4,3	-1,2	-4,3	-0,5	.	.	.
- ostatní investice	<i>m ld. Kč</i>	-48,1	-25,8	25,0	68,5	-22,4	.	.	.
Změna devizových rezerv	<i>m ld. Kč</i>	6,9	-1,2	0,6	0,5	3,2	79	1	1
Devizové rezervy ČNB	<i>m ld. USD koncem obd.</i>	27,0	26,5	26,8	28,4	27,5	30	30	30
Zahraniční zadluženost	<i>m ld. USD koncem obd.</i>	32,4	35,6	37,5	45,3	44,4	45	45	46

Graf 4.5: Běžný účet platební bilance
v procentech HDP (roční klouzavé úhmy)

Graf 4.6: Saldo obchodní bilance
roční klouzavé úhmy v běžných Kč



Graf 4.7: Devizové rezervy ČNB a zahraniční zadluženost
stav koncem čtvrtletí



Tabulka 4.5: Rozklad vývozu zboží – roční

		1997	1998	1999	2000	2001	2002	2003	2004	2005	2006
										<i>Predikce</i>	<i>Predikce</i>
Exportní trhy ¹⁾	<i>průměr 2000=100</i>	77,6	85,6	90,6	100,0	102,7	103,8	109,7	118,0	123	132
	<i>předch.r.=100</i>	111,9	110,3	105,8	110,4	102,7	101,1	105,6	107,6	104,3	107,3
Exportní výkonnost ²⁾	<i>průměr 2000=100</i>	86,4	89,6	92,3	100,0	111,4	116,8	121,8	139,8	152	158
	<i>předch.r.=100</i>	101,3	103,7	103,0	108,3	111,4	104,8	104,3	114,8	108,6	103,8
Export reálně	<i>průměr 2000=100</i>	67,1	76,7	83,6	100,0	114,4	121,3	133,6	165,0	187	208
	<i>předch.r.=100</i>	113,3	114,4	109,0	119,6	114,4	106,0	110,1	123,5	113,2	111,4
Směnný kurz ³⁾	<i>průměr 2000=100</i>	106,3	104,8	101,4	100,0	95,8	85,9	86,2	85,9	82	80
	<i>předch.r.=100</i>	105,7	98,6	96,8	98,6	95,8	89,6	100,4	99,7	95,0	98,4
Dosažované ceny na zahr.trzích ⁴⁾	<i>průměr 2000=100</i>	88,5	92,5	95,6	100,0	103,3	107,5	106,2	108,4	113	115
	<i>předch.r.=100</i>	99,2	104,5	103,3	104,6	103,3	104,0	98,8	102,1	104,5	101,8
Deflátor exportu	<i>průměr 2000=100</i>	94,1	97,0	97,0	100,0	99,0	92,3	91,6	93,2	93	93
	<i>předch.r.=100</i>	104,8	103,1	100,0	103,1	99,0	93,2	99,2	101,8	99,3	100,3
Export nominálně	<i>průměr 2000=100</i>	63,3	74,4	81,1	100,0	113,2	111,9	122,3	153,8	173	193
	<i>předch.r.=100</i>	119,1	117,6	108,9	123,4	113,2	98,8	109,3	125,7	112,5	111,6

¹⁾ Index vyjadřující vážený průměr dovozů zboží sedmi nejvýznamnějších obchodních partnerů ČR, jimiž jsou od roku 1998 stabilně Německo, Slovensko, Rakousko, Británie, Polsko, Francie a Itálie.

²⁾ Index vyjadřující změnu podílu ČR na exportních trzích. Tento ukazatel vystihuje konkurenceschopnost českých výrobců na zahraničních trzích.

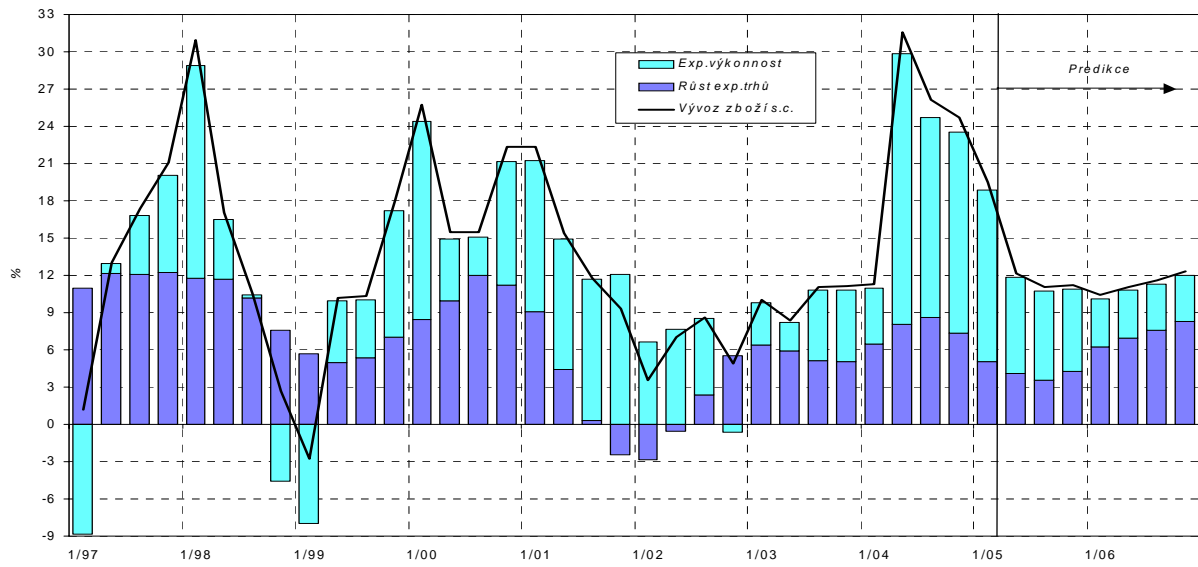
³⁾ Převrácená hodnota nominálního efektivního směnného kurzu z tabulky 4.1.

⁴⁾ Index vyjadřující změnu dosažovaných cen na exportních trzích v příslušných měnách.

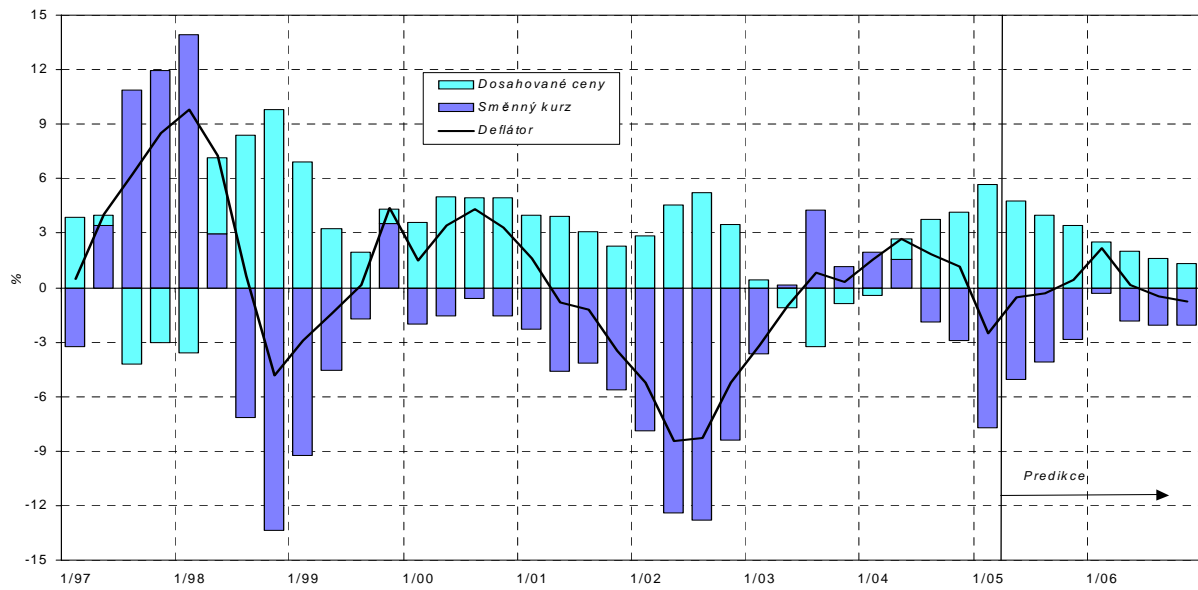
Tabulka 4.6: Rozklad vývozu zboží – čtvrtletní

		2004				2005			
		Q1	Q2	Q3	Q4	Q1	Q2	Q3	Q4
						<i>Odhad</i>	<i>Odhad</i>	<i>Predikce</i>	<i>Predikce</i>
Exportní trhy	<i>průměr 2000=100</i>	114,8	117,4	119,6	120,4	121	122	124	126
	<i>st.obd.p.r.=100</i>	106,5	108,0	108,6	107,4	105,0	104,1	103,6	104,3
Exportní výkonnost	<i>průměr 2000=100</i>	125,7	149,2	136,2	147,5	143	161	146	157
	<i>st.obd.p.r.=100</i>	104,5	121,8	116,1	116,2	113,8	107,7	107,2	106,6
Export ve stálých cenách	<i>průměr 2000=100</i>	144,3	175,1	163,0	177,6	172,5	196	181	197
	<i>st.obd.p.r.=100</i>	111,3	131,6	126,1	124,7	119,5	112,2	111,0	111,2
Směnný kurz	<i>průměr 2000=100</i>	88,1	86,5	85,4	83,8	81,3	82	82	81
	<i>st.obd.p.r.=100</i>	102,0	101,6	98,1	97,1	92,3	94,9	95,9	97,2
Dosažované ceny na zahr. trzích	<i>průměr 2000=100</i>	105,7	108,3	109,5	110,3	111,7	113	114	114
	<i>st.obd.p.r.=100</i>	99,6	101,1	103,8	104,1	105,7	104,8	104,0	103,4
Deflátor exportu	<i>průměr 2000=100</i>	93,1	93,7	93,5	92,5	90,8	93	93	93
	<i>st.obd.p.r.=100</i>	101,5	102,7	101,8	101,1	97,5	99,4	99,7	100,4
Export v běžných cenách	<i>průměr 2000=100</i>	134,4	164,1	152,3	164,3	156,6	183	169	183
	<i>st.obd.p.r.=100</i>	113,0	135,1	128,4	126,1	116,6	111,5	110,7	111,7

Graf 4.8: Vývoz zboží ve stálých cenách
rozklad meziročního růstu



Graf 4.9: Deflátor vývozu zboží
rozklad meziročního růstu



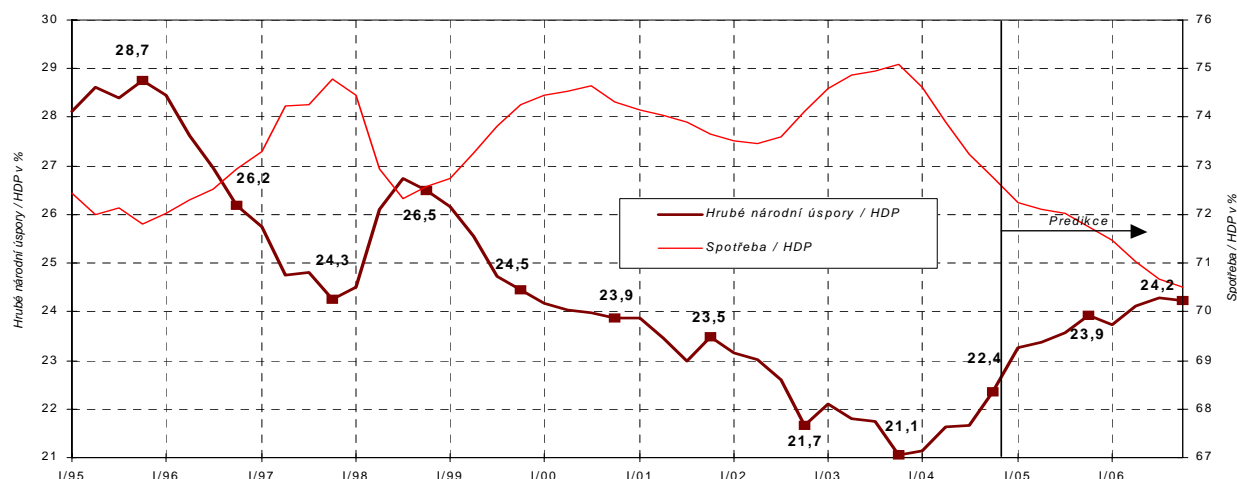
5. Úspory a investice

Tabulka 5.1: Úspory a investice – roční

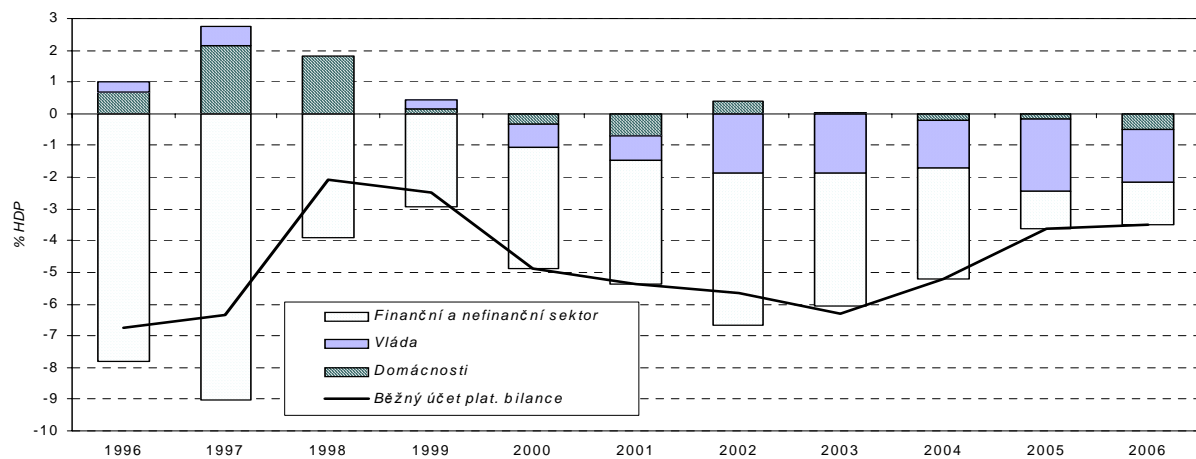
		1997	1998	1999	2000	2001	2002	2003	2004	2005	2006
									Predikce	Predikce	
Hrubé investice =	<i>mld. Kč</i>	545,4	560,2	550,0	618,5	668,6	674,2	692,9	758,1	805	867
= hrubá tvorba kapitálu	<i>∅Fedch.r.=100</i>	99,5	102,7	98,2	112,5	108,1	100,8	102,8	109,4	106,2	107,6
- fixní kapitál	<i>mld. Kč</i>	534,4	554,6	550,6	594,9	638,6	643,3	685,6	749,9	796	846
	<i>pFedch.r.=100</i>	102,6	103,8	99,3	108,0	107,3	100,7	106,6	109,4	106,1	106,3
- změna zásob a rezerv	<i>mld. Kč</i>	11,0	5,6	-0,6	23,6	30,0	30,9	7,3	8,1	10	21
Hrubá tvorba fixního kapitálu / HDP	%	29,9	28,3	27,0	27,7	27,6	26,6	26,8	27,3	27,2	27,1
Hrubé úspory	<i>mld. Kč</i>	545,4	560,2	550,0	618,5	668,6	674,2	692,9	758,1	805	867
- zahraniční úspory =	<i>mld. Kč</i>	113,0	40,5	50,6	104,9	124,5	136,4	160,6	143,3	106	110
= deficit běžného účtu plat. bilance	<i>mld. Kč</i>	-0,6	0,0	0,0	0,1	0,3	14,8	-6,0	0	0	0
- metodologická diference ¹⁾	<i>mld. Kč</i>	433,0	519,7	499,4	513,5	543,9	523,0	538,3	614,8	699	757
- hrubé národní úspory	<i>pFedch.r.=100</i>	99,5	120,0	96,1	102,8	105,9	96,2	102,9	114,2	113,7	108,3
Hrubé vládní úspory	<i>mld. Kč</i>	82,0	82,6	64,4	47,1	58,6	47,2	55,5	77	64	88
Hrubé úspory domácností	<i>mld. Kč</i>	136,4	130,3	119,8	105,8	100,8	132,9	112,4	111	122	120
Hrubé úspory nefinančních podniků a finančních institucí	<i>mld. Kč</i>	214,5	306,8	315,1	360,6	384,5	342,9	370,5	427	513	549
Podíl hrubých národních úspor na HDP	%	24,3	26,5	24,5	23,9	23,5	21,7	21,1	22,4	23,9	24,2

¹⁾ Diference mezi saldem běžných transakcí se zahraničím v pojetí národních účtů a běžným účtem v pojetí statistiky platební bilance.
Prameny kapitoly 5: ČSÚ, propočty MF ČR.

Graf 5.1: Podíly hrubých národních úspor a spotřeby na HDP z ročních klouzavých úhrnů



Graf 5.2: Finanční bilance sektorů rozdíly úspor a investic v jednotlivých sektorech



6. Demografie

Tabulka 6.1: Demografie
v tis. osob koncem roku

	1999	2000	2001	2002	2003	2004	2005	2006	2007	2008
							Předikce	Předikce	Výhled	Výhled
Počet obyvatel	10 278	10 232	10 206	10 203	10 211	10 221	10 236	10 247	10 257	10 267
<i>předch. r. = 100</i>	99,9	99,6	99,7	100,0	100,1	100,1	100,2	100,1	100,1	100,1
Věkové skupiny:										
(0 - 19)	2 407	2 348	2 296	2 255	2 219	2 184	2 139	2 105	2 073	2 038
<i>předch. r. = 100</i>	96,9	97,5	97,8	98,2	98,4	98,5	97,9	98,4	98,5	98,3
(20 - 59)	5 998	6 003	6 005	6 016	6 022	6 020	6 053	6 035	6 012	5 998
<i>předch. r. = 100</i>	101,0	100,1	100,0	100,2	100,1	100,0	100,5	99,7	99,6	99,8
(60 a více)	1 873	1 882	1 905	1 932	1 971	2 017	2 044	2 106	2 172	2 231
<i>předch. r. = 100</i>	100,5	100,5	101,2	101,4	102,0	102,3	101,4	103,0	103,1	102,7
Starobní důchodci	1 891	1 919	1 935	1 921	1 933	1 945	1 971	1 996	2 024	2 055
<i>předch. r. = 100</i>	101,7	101,5	100,8	99,3	100,6	100,6	101,3	101,3	101,4	101,5
Míry závislosti: - %										
Demografická ¹⁾	31,2	31,3	31,7	32,1	32,7	33,5	33,8	34,9	36,1	37,2
Podle platné legislativy ²⁾	33,3	33,0	32,8	32,8	32,8	32,8	32,8	33,0	33,3	33,7
Efektivní míra závislosti ³⁾	39,7	40,4	40,8	40,1	40,9	41,1	41,5	41,8	42,4	43,1
Úhrnná plodnost ⁴⁾	1,133	1,144	1,146	1,171	1,179	1,20	1,22	1,24	1,26	1,28
Přírůstek populace	-12	-46	-26	-3	8	9	15	11	10	10
Přirozený přírůstek	-20	-18	-17	-15	-18	-10	-14	-14	-15	-15
Živě narození	89	91	91	93	94	98	97	98	98	98
Zemřelí	110	109	108	108	111	107	112	112	112	113
Saldo migrace	9	7	-9	12	26	19	30	25	25	25
Imigrace	10	8	13	45	60	53
Emigrace	1	1	21	32	34	35
Diference při S čítání lidu	x	-35	x	x	x	x	x	x	x	x

Údaje se týkají obyvatel, kteří mají na území ČR trvalé bydliště, a to bez ohledu na jejich státní občanství.

Údaje o struktuře populace za rok 2004 (předběžná skutečnost) jsou odděleny od dat za rok 2005, protože data za minulost se do jisté míry odchylojí od projekce.

¹⁾ Podíl počtu obyvatel v seniorském věku (nad 59 let) na počtu obyvatel v produkt. věku - nezohledňuje tedy prodlužování věku odchodu do důchodu.

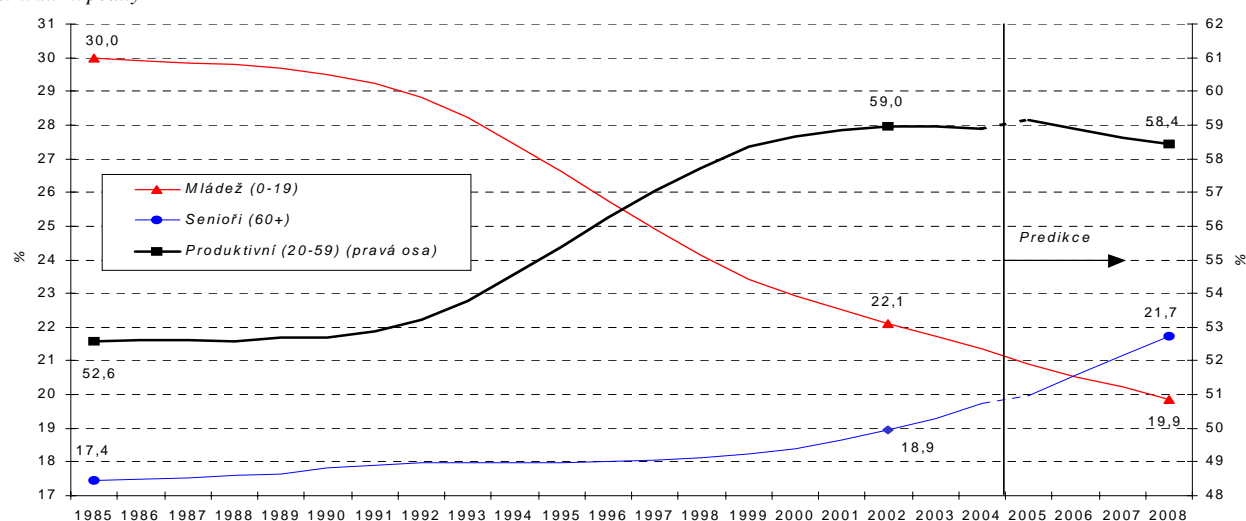
²⁾ Podíl počtu obyvatel v důchodovém věku podle platné legislativy na počtu ostatních obyvatel nad 19 let.

³⁾ Podíl počtu vyplácených starobních důchodů na počtu zaměstnaných.

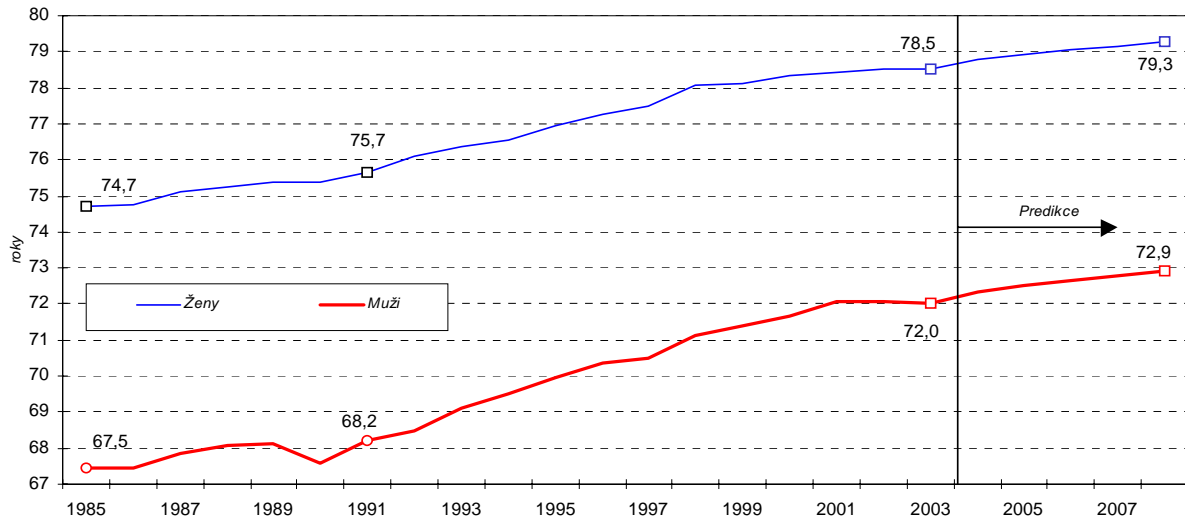
⁴⁾ Počet živě narozených dětí připadajících na 1 ženu, pokud by po celé její produkční období zůstala její plodnost stejná jako v uvedeném roce. Pro udržení dlouhodobě stabilní populace by měl tento ukazatel v podmínkách ČR dosahovat hodnoty cca 2,04.

Prameny kapitoly 6: demografická projekce 2003 ČSÚ, propočty MF ČR.

Graf 6.1: Věkové skupiny
strukturní podíly

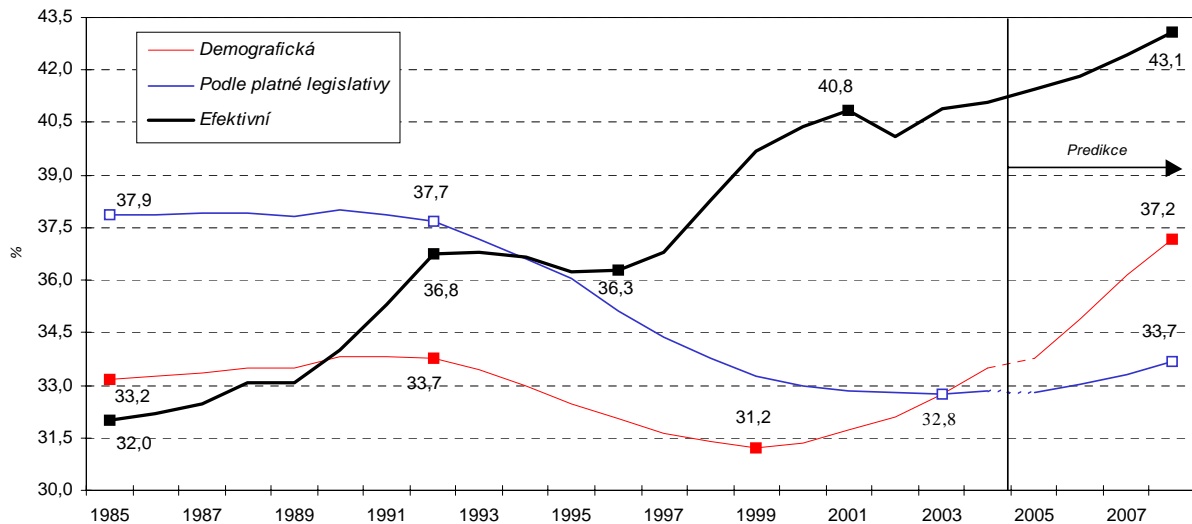


Graf 6.2: Střední délka života



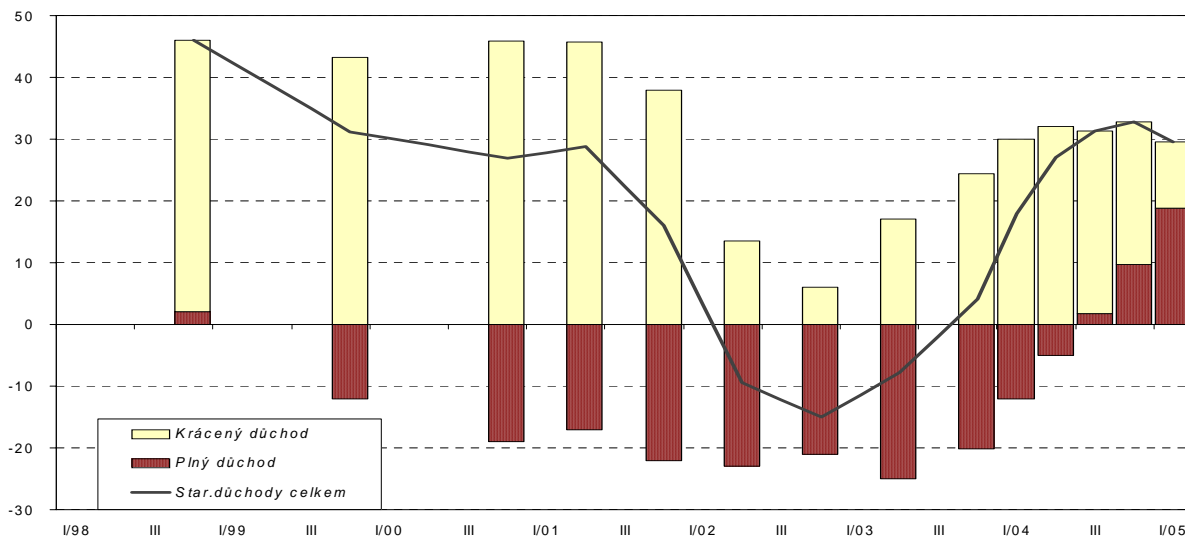
Graf 6.3: Míry závislosti

definice ukazatelů viz poznámky k tabulce 6.1



Graf 6.4: Starobní důchodci

absolutní meziroční přírůstky v tis. osob ke konci období



7. Úrokové sazby

Tabulka 7.1: **Úrokové sazby** – roční
průměrné sazby - v % p.a.

	1998	1999	2000	2001	2002	2003	2004	2005	2006	2007
								Predikce	Predikce	Výhled
Diskontní sazba (konec roku)	7,5	5,0	5,0	3,75	1,75	1,00	1,50	.	.	.
Repo 2T (konec roku)	9,5	5,25	5,25	4,75	2,75	2,00	2,50	.	.	.
Lombardní sazba (konec roku)	12,5	7,5	7,5	5,75	3,75	3,00	3,50	.	.	.
PRIBOR 3M ¹⁾	14,33	6,84	5,36	5,18	3,55	2,28	2,36	1,9	1,9	2,4
Výnos do doby splatnosti státních dluhopisů pro konvergenční účely ²⁾	5R 12,12	7,57	6,77	5,97
10R	-	-	-	6,35	4,94	4,12	4,75	3,3	3,4	3,9
Úrokové sazby z úvěrů nefinančním podnikům	.	.	.	6,83	5,82	4,57	4,51	4,5	4,5	4,7
Úrokové sazby z vkladů domácností	.	.	.	2,87	2,00	1,33	1,28	1,3	1,3	1,5
Reálné sazby z úvěrů nefinančním podnikům ³⁾	.	.	.	4,4	6,1	2,2	1,6	3,4	3,1	2,4
Čisté reálné sazby z vkladů domácností s dohodnutou splatností ⁴⁾	.	.	.	-1,0	1,7	0,7	-1,1	-0,5	-0,4	-0,6

¹⁾ 3měsíční sazba PRIBOR na mezibankovním trhu.

²⁾ V letech 1997 až 2001 se jedná o výnos 5letých státních dluhopisů na sekundárním trhu do doby splatnosti podle statistiky Patria Finance. Od roku 2001 je uveden výnos 10letých státních dluhopisů pro konvergenční účely podle statistiky ČNB. Slouží k posouzení výše dlouhodobých úrokových sazeb podle Maastrichtských kritérií.

³⁾ Deflováno meziročním růstem deflátoru domácí poptávky ve 4. čtvrtletí..

⁴⁾ Deflováno růstem spotřebitelských cen v průběhu roku, uvažována jednotná 15% daň z kapitálových výnosů.

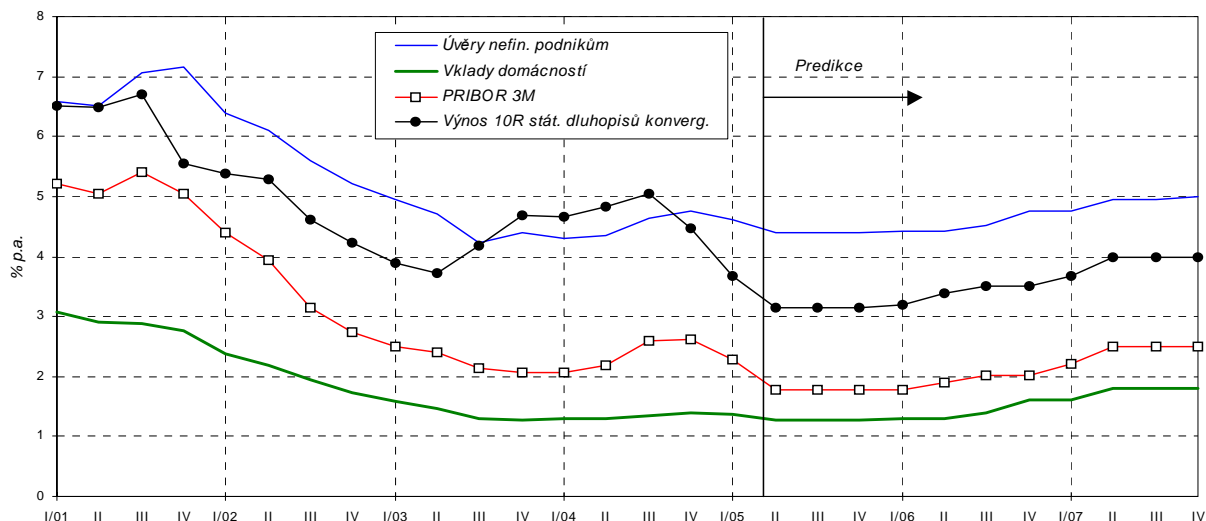
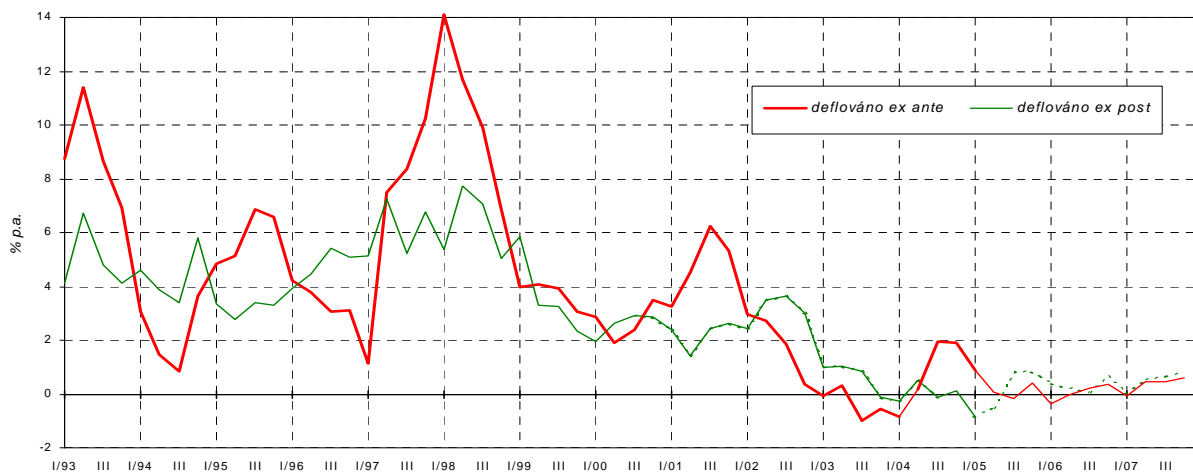
Prameny kapitoly 7: ČNB, Patria Finance, propočty MF ČR.

Tabulka 7.2: **Úrokové sazby** – čtvrtletní
průměrné sazby - v % p.a.

	2004				2005			
	Q1	Q2	Q3	Q4	Q1	Q2 Odhad	Q3 Predikce	Q4 Predikce
Diskontní sazba (konec období)	1,00	1,25	1,50	1,50	1,00	.	.	.
Repo 2T (konec období)	2,00	2,25	2,50	2,50	2,00	.	.	.
Lombardní sazba (konec období)	3,00	3,25	3,50	3,50	3,00	.	.	.
PRIBOR 3M	2,06	2,18	2,59	2,61	2,29	1,8	1,8	1,8
Výnos do doby splatnosti 10letých státních dluhopisů pro konvergenční účely ¹⁾	4,66	4,83	5,05	4,47	3,67	3,2	3,2	3,2
Úrokové sazby z úvěrů nefinančním podnikům	4,31	4,35	4,63	4,75	4,60	4,4	4,4	4,4
Úrokové sazby z vkladů domácností	1,29	1,29	1,35	1,39	1,36	1,3	1,3	1,3

¹⁾ Viz poznámka 2 u tabulky 7.1.

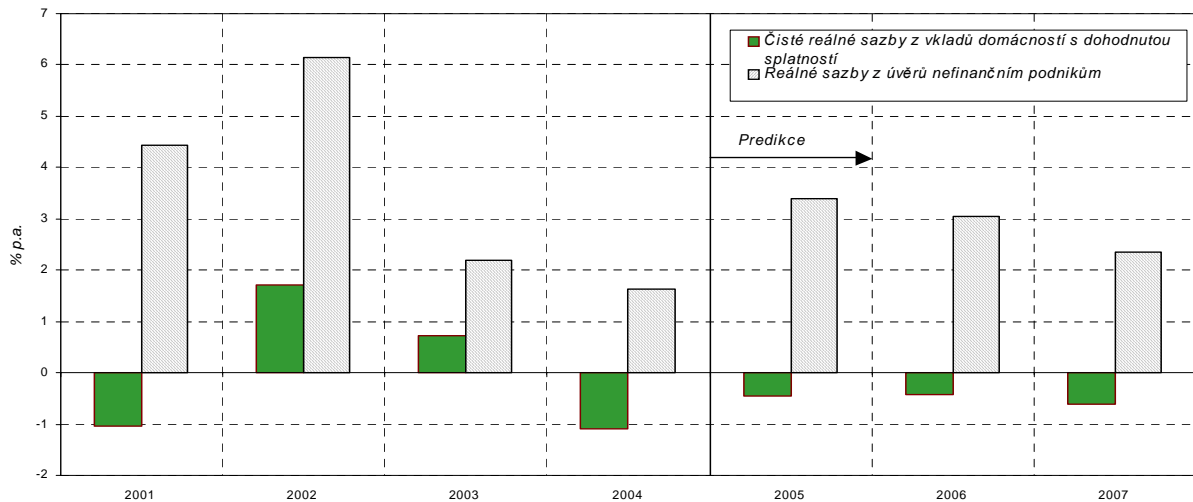
Graf 7.1: Úrokové sazby

Graf 7.2: Reálné sazby mezibankovního trhu
PRIBOR 1R přepočteno růstem deflátoru domácí poptávky

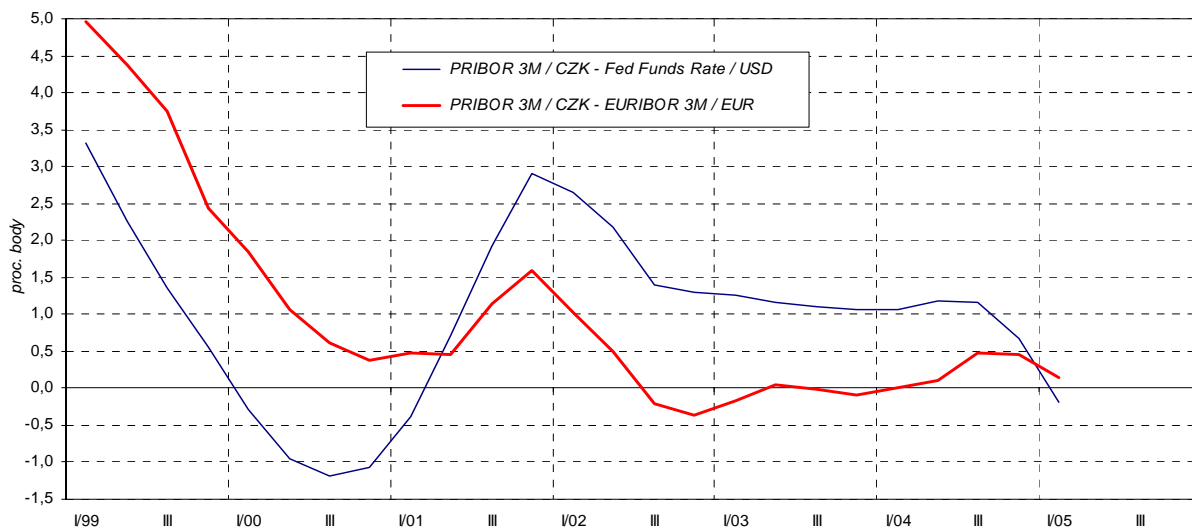
Roční sazba PRIBOR na mezibankovním trhu přepočtená růstem deflátoru domácí poptávky. Při deflování ex post je použit růst cen za uplynulá čtyři čtvrtletí. Při deflování ex ante je použit růst cen v následujících čtyřech čtvrtletích, tedy do splatnosti mezibankovního vkladu. V případě, že skutečné hodnoty růstu cen ještě nejsou známy, je použito predikce. Deflování ex ante podle našeho názoru lépe odráží ekonomický charakter reálných úrokových sazeb.

Graf 7.3: Průměrné reálné sazby z úvěrů a termínovaných vkladů

Sazby z úvěrů přepočteny růstem deflátoru domácí poptávky v průběhu roku, sazby z termínovaných vkladů po zdanění deflovány růstem indexu spotřebitelských cen v průběhu roku.

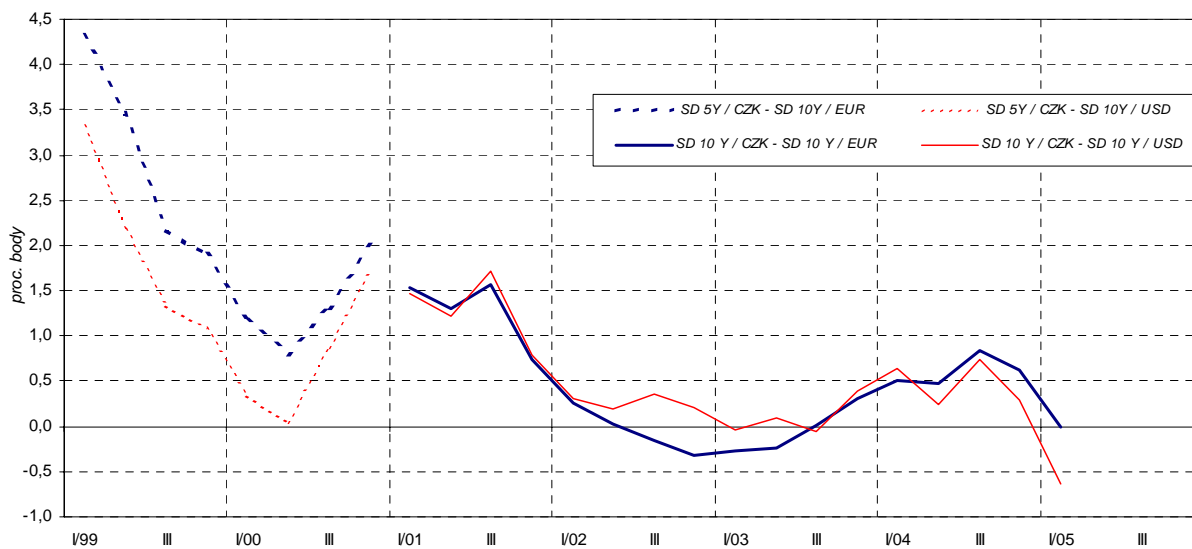


Graf 7.4: Krátkodobý úrokový diferenciál

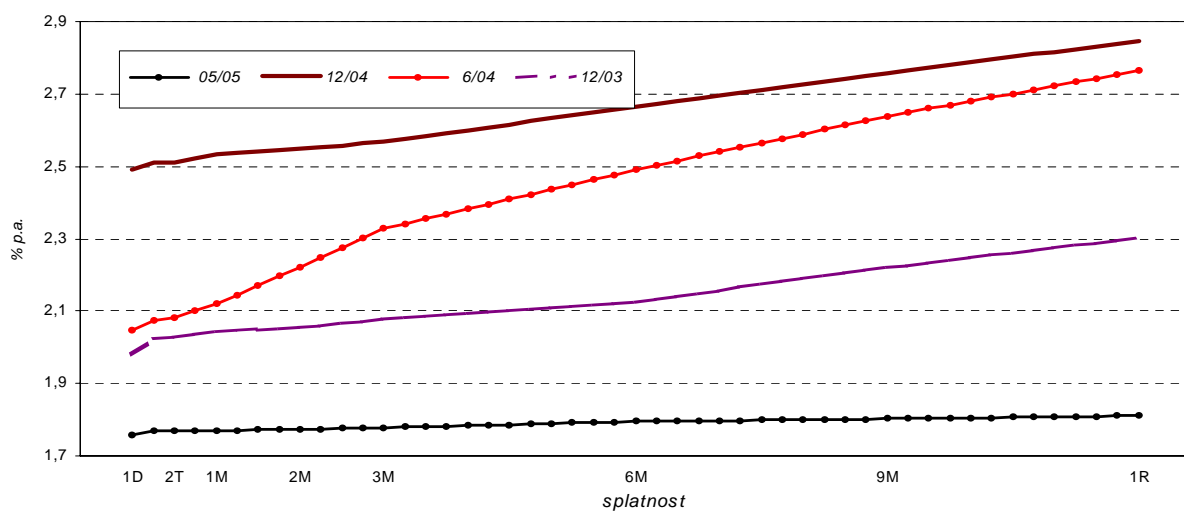


Graf 7.5: Dlouhodobý úrokový diferenciál

(státní dluhopisy)



Graf 7.6: Výnosové křivky PRIBOR



8. Vládní sektor

Tabulka 8.1: Vládní sektor – příjmy

		1996	1997	1998	1999	2000	2001	2002	2003	2004	2005
											<i>Predikce</i>
Konsolidované příjmy vládního sektoru	<i>mld. Kč</i>	634,4	665,3	709,1	743,8	780,4	851,0	903,7	982,7	1 062,1	1138
	<i>předch.r.=100</i>	109,7	104,9	106,6	104,9	104,9	109,0	106,2	108,7	108,1	107,1
Celkové příjmy (včetně grantů)											
- státního rozpočtu¹⁾	<i>mld. Kč</i>	461,4	486,0	520,9	545,7	574,5	602,7	662,6	685,2	751,9	789
	<i>předch.r.=100</i>	107,7	105,3	107,2	104,8	105,3	104,9	109,9	103,4	109,7	105,0
- zdravotních pojišťoven	<i>mld. Kč</i>	87,1	95,7	104,8	112,5	117,7	132,3	136,0	147,6	157,0	166
	<i>předch.r.=100</i>	118,4	109,8	109,5	107,4	104,7	112,3	102,8	108,5	106,3	105,7
- mimorozpočtových fondů	<i>mld. Kč</i>	8,7	8,0	7,1	5,8	8,5	35,2	31,9	44,9	47,1	55
	<i>předch.r.=100</i>	56,3	92,9	87,7	82,6	146,4	412,4	90,7	140,8	104,9	117,6
- územních samosprávných celků²⁾	<i>mld. Kč</i>	163,8	145,3	157,2	165,6	181,8	192,4	236,6	298,9	306,7	328
	<i>předch.r.=100</i>	126,0	88,7	108,1	105,4	109,8	105,8	122,9	126,4	102,6	106,9
Daňové příjmy celkem	<i>mld. Kč</i>	569,8	610,6	652,6	688,2	721,1	782,0	833,1	894,7	963,1	1027
	<i>předch.r.=100</i>	111,5	107,2	106,9	105,5	104,8	108,5	106,5	107,4	107,6	106,6
Daně na zboží a služby	<i>mld. Kč</i>	196,2	211,3	216,5	240,3	247,6	255,5	265,4	282,1	306,0	338
	<i>předch.r.=100</i>	113,0	107,7	102,5	111,0	103,1	103,2	103,9	106,3	108,5	110,4
- daň z přidané hodnoty	<i>mld. Kč</i>	109,3	117,7	119,4	138,3	145,9	150,9	154,4	164,4	181,8	211
	<i>předch.r.=100</i>	115,3	107,6	101,5	115,9	105,5	103,4	102,3	106,4	110,6	115,8
- spotřební daně	<i>mld. Kč</i>	61,2	64,2	67,8	73,1	70,9	76,3	79,5	84,2	95,8	101
	<i>předch.r.=100</i>	107,9	104,9	105,7	107,9	96,9	107,6	104,2	105,9	113,9	105,0
- clo	<i>mld. Kč</i>	19,7	14,9	13,6	12,1	13,6	10,0	9,8	10,3	4,1	1
	<i>předch.r.=100</i>	113,1	75,9	91,2	88,5	113,0	73,6	97,6	104,9	39,9	24,5
- ostatní³⁾	<i>mld. Kč</i>	6,1	14,5	15,7	16,7	17,2	18,3	21,7	23,3	24,3	26
	<i>předch.r.=100</i>	128,8	240,3	108,0	106,6	102,7	106,3	118,8	107,4	104,2	105,5
Pojistné na sociální a zdravotní zabezpečení⁴⁾	<i>mld. Kč</i>	222,2	246,8	263,1	271,3	287,4	318,9	335,0	359,7	388,3	414
	<i>předch.r.=100</i>	115,4	111,0	106,6	103,1	105,9	111,0	105,0	107,4	108,0	106,7
- státního rozpočtu	<i>mld. Kč</i>	162,5	179,1	191,9	197,6	208,9	227,1	242,0	258,2	278,9	298
	<i>předch.r.=100</i>	115,5	110,2	107,2	102,9	105,7	108,7	106,6	106,7	108,0	107,0
- zdravotních pojišťoven	<i>mld. Kč</i>	68,2	76,6	80,2	84,0	89,0	102,3	104,5	114,1	122,5	130
	<i>předch.r.=100</i>	115,8	112,3	104,7	104,7	106,0	115,0	102,1	109,2	107,3	106,3
Daně z příjmu, majetku a ostatní	<i>mld. Kč</i>	150,5	152,6	173,0	176,6	186,1	207,6	232,7	252,9	268,7	275
	<i>předch.r.=100</i>	103,7	101,4	113,4	102,1	105,4	111,6	112,1	108,7	106,3	102,2
- daň z příjmu fyzických osob	<i>mld. Kč</i>	80,5	87,9	94,9	95,3	98,3	104,4	114,4	123,0	133,3	141
	<i>předch.r.=100</i>	117,4	109,1	108,0	100,4	103,1	106,2	109,6	107,5	108,4	105,8
- daň z příjmu právnických osob	<i>mld. Kč</i>	61,8	55,6	67,6	70,1	75,8	92,0	105,7	115,9	119,8	121
	<i>předch.r.=100</i>	92,9	89,9	121,6	103,8	108,1	121,4	114,9	109,6	103,4	101,0
- daně z majetku a ostatní⁵⁾	<i>mld. Kč</i>	8,1	9,1	10,5	11,2	12,1	11,2	12,6	14,0	15,6	13
	<i>předch.r.=100</i>	81,1	112,4	115,1	107,0	107,4	92,9	112,2	111,1	111,8	80,6
Nedaňové příjmy	<i>mld. Kč</i>	57,3	45,5	46,8	46,6	48,7	56,6	57,0	64,4	62,1	53
	<i>předch.r.=100</i>	92,8	79,4	102,8	99,5	104,6	116,2	100,8	113,0	96,3	85,2
Kapitálové příjmy	<i>mld. Kč</i>	8,3	9,1	9,7	8,8	9,5	9,7	11,2	11,2	12,0	12
	<i>předch.r.=100</i>	150,9	109,8	107,3	90,6	107,4	101,8	115,5	100,8	106,4	101,5
Dotace ze zahraničí	<i>mld. Kč</i>	0,0	0,1	0,0	0,3	1,2	2,8	2,5	12,4	25,0	46
	<i>předch.r.=100</i>	x	x	57,7	615,6	433,2	233,7	89,1	495,0	201,9	185,1

Veškeré údaje v tomto oddílu jsou uspořádány podle metodiky GFS (Government Finance Statistics) Mezinárodního měnového fondu.

¹⁾ V letech 1998-2004 včetně je zohledněno vyloučení rezervních fondů (revize časové řady). Od roku 2000 jsou zde zachyceny i operace Národního fondu (předstrukturální a strukturální fondy EU).

²⁾ Územní samosprávné celky tvoří od roku 2001 obce a kraje, do roku 2000 tato položka představuje obce a okresy (v letech 2001 a 2002 tvořily okresní úřady kapitolu státního rozpočtu, zanikly k 1. 1. 2003).

³⁾ Daně ze zvláštních služeb, poplatky a daně z vybraných činností a ostatní daně ze zboží a služeb – místní, správní a environmentální poplatky.

⁴⁾ Součtové údaje u daňových příjmů celkem a u pojistného na sociální zabezpečení jsou sníženy o část příspěvku zaměstnavatelů na sociální a zdravotní pojištění (zaměstnanců vládního sektoru), která podléhá konsolidaci.

⁵⁾ Ostatní daňové příjmy – např. zrušené daně z objemu mezd.

Prameny kapitoly 8: MF ČR – není-li uvedeno jinak

Tabulka 8.2: Vládní sektor – výdaje

		1996	1997	1998	1999	2000	2001	2002	2003	2004	2005
		<i>Předikce</i>									
Konsolidované výdaje VS vč. čistých půjček ¹⁾	<i>mld. Kč</i>	638,7	685,1	737,5	755,0	842,6	899,8	915,2	1110,4	1 152,8	1224
	<i>předch.r.=100</i>	111,4	107,3	107,6	102,4	111,6	106,8	101,7	121,3	103,8	106,1
Konsolidované výdaje VS bez čistých půjček	<i>mld. Kč</i>	660,5	700,7	752,7	796,4	867,6	958,7	1056,8	1111,5	1 159,8	1310
	<i>předch.r.=100</i>	111,2	106,1	107,4	105,8	108,9	110,5	110,2	105,2	104,3	112,9
Celkové výdaje nekonsolidované (včetně položky čisté půjčky)											
- státního rozpočtu ²⁾	<i>mld. Kč</i>	466,7	503,5	546,8	580,6	626,6	666,0	708,3	790,0	816,4	899
	<i>předch.r.=100</i>	108,1	107,9	108,6	106,2	107,9	106,3	106,3	111,5	103,3	110,1
- zdravotních pojišťoven	<i>mld. Kč</i>	90,1	97,2	105,8	110,0	115,6	130,8	137,2	147,5	156,7	166
	<i>předch.r.=100</i>	115,4	107,8	108,9	104,0	105,1	113,2	104,9	107,5	106,3	106,2
- mimorozpočtových fondů	<i>mld. Kč</i>	-1,1	7,2	10,7	3,8	17,9	10,8	-8,3	65,5	63,6	23
	<i>předch.r.=100</i>	x	x	147,7	35,6	469,8	60,6	x	x	97,1	35,9
- územních samosprávných celků ³⁾	<i>mld. Kč</i>	171,1	150,1	155,7	147,1	184,3	203,6	240,9	301,9	315,7	336
	<i>předch.r.=100</i>	129,3	87,7	103,7	94,5	125,2	110,5	118,3	125,3	104,6	106,3
Nákup zboží a služeb	<i>mld. Kč</i>	139,8	140,7	152,3	166,7	179,6	183,8	208,6	204,6	201,9	233
	<i>předch.r.=100</i>	112,9	100,6	108,2	109,5	107,8	102,3	113,5	98,1	98,7	115,2
- mzdy, platy	<i>mld. Kč</i>	57,4	62,3	62,6	69,4	70,3	76,2	83,0	81,8	83,8	91
	<i>předch.r.=100</i>	114,1	108,5	100,6	110,8	101,2	108,5	108,9	98,5	102,4	108,6
- ostatní nákupy zboží a služeb	<i>mld. Kč</i>	82,5	78,4	89,6	97,2	109,3	107,5	125,5	122,7	118,1	142
	<i>předch.r.=100</i>	112,1	95,1	114,2	108,5	112,5	98,3	116,8	97,8	96,2	120,0
Transfery domácnostem a neziskovým org.	<i>mld. Kč</i>	278,2	316,8	345,0	371,1	399,1	433,6	464,5	491,4	511,7	528
	<i>předch.r.=100</i>	115,3	113,9	108,9	107,6	107,6	108,6	107,1	105,8	104,1	103,2
- zdravotních pojišťoven	<i>mld. Kč</i>	86,3	93,0	101,5	106,4	111,4	126,6	132,5	142,2	151,3	160
	<i>předch.r.=100</i>	116,4	107,8	109,1	104,8	104,8	113,7	104,6	107,3	106,4	105,7
- důchody (včetně transferů do zahraničí)	<i>mld. Kč</i>	127,6	151,1	166,1	177,9	186,9	201,1	212,6	225,8	230,9	246
	<i>předch.r.=100</i>	116,2	118,4	109,9	107,1	105,1	107,6	105,7	106,2	102,2	106,4
- ostatní ⁴⁾	<i>mld. Kč</i>	64,3	72,7	77,4	86,9	100,8	105,8	119,4	123,4	129,5	123
	<i>předch.r.=100</i>	112,1	113,1	106,4	112,2	116,1	104,9	112,9	103,3	104,9	94,7
Dotace podnikům a fin. institucím	<i>mld. Kč</i>	126,1	131,0	140,9	141,5	160,4	209,2	239,5	258,3	256,0	321
	<i>předch.r.=100</i>	109,9	103,9	107,5	100,4	113,4	130,4	114,5	107,8	99,1	125,4
- transformačním institucím (TI) ⁵⁾	<i>mld. Kč</i>	11,1	11,6	18,4	7,6	20,1	51,1	64,0	31,2	19,7	37
	<i>předch.r.=100</i>	323,5	104,5	158,4	41,4	264,9	253,7	125,2	48,7	63,2	185,7
- ostatní	<i>mld. Kč</i>	115,0	119,4	122,5	133,9	140,3	158,1	175,5	227,1	236,3	284
	<i>předch.r.=100</i>	103,4	103,8	102,6	109,3	104,8	112,7	111,0	129,4	104,0	120,3
Úroky	<i>mld. Kč</i>	16,3	20,7	21,3	19,5	20,9	20,1	15,7	19,9	30,5	37
	<i>předch.r.=100</i>	98,0	127,3	103,0	91,6	106,7	96,4	78,1	126,5	153,5	120,6
Kapitálové výdaje	<i>mld. Kč</i>	100,1	91,5	93,2	97,6	107,6	112,0	128,5	137,3	159,7	191
	<i>předch.r.=100</i>	102,6	91,4	101,9	104,7	110,2	104,2	114,7	106,9	116,3	119,7
Čisté půjčky	<i>mld. Kč</i>	-21,8	-15,6	-15,2	-41,4	-24,9	-58,8	-141,6	-1,1	-7,0	-86
	<i>předch.r.=100</i>	107,2	71,7	97,4	272,4	60,3	235,9	240,7	0,7	663,2	1229,7
- z toho příjmy z privatizace (-) ⁶⁾	<i>mld. Kč</i>	-25,7	-13,8	-15,5	-26,0	-20,5	-59,9	-126,6	-25,4	-16,5	-104
	<i>předch.r.=100</i>	94,6	53,9	111,6	168,4	78,9	291,6	211,4	20,1	65,0	631,4

¹⁾ čisté půjčky = poskytnuté půjčky minus splátky půjček, jedná se o příjmové a výdajové operace spojené se změnou stavu majetkových účastí státu a dalšího finančního majetku: nákup a prodej akcií a majetkových podílů (privatizační příjmy), splátky dříve poskytnutých vládních půjček, realizace státních záruk za předpokladu jejich budoucího opětovného splacení apod.

²⁾ V letech 1998-2004 včetně je zohledněno vyloučení rezervních fondů (revize časové řady). Od roku 2000 jsou zde zachyceny i operace Národního fondu (předstrukturální a strukturální fondy EU).

³⁾ Územní samosprávné celky tvoří od roku 2001 obce a kraje, do roku 2000 tato položka představuje obce a okresy (v letech 2001 a 2002 tvořily okresní úřady kapitolu státního rozpočtu, zanikly k 1. 1. 2003).

⁴⁾ Dávky státní sociální podpory, nemocenské dávky, podpory v nezaměstnanosti a ostatní transfery obyvatelstvu a neziskovým organizacím.

⁵⁾ Dotace transformačním institucím zahrnují úhrady ztrát ČKA/KoB a dotace z FNM pro finanční skupinu ČKA/KoB a Českou inkasní.

⁶⁾ Příjmy z privatizace se v metodice GFS uvádějí jako položka snižující výdaje.

Tabulka 8.3: Vládní sektor - saldo a dluh

		1996	1997	1998	1999	2000	2001	2002	2003	2004	2005
											<i>Předikce</i>
Konsolidované saldo VS vč. čistých půjček	<i>ml. Kč</i>	-4,3	-19,8	-28,3	-11,2	-62,2	-48,8	-11,5	-127,7	-90,7	-85,8
Konsolidované saldo VS bez čistých půjček a dotací TI	<i>ml. Kč</i>	-15,0	-23,8	-25,2	-44,9	-67,0	-56,5	-89,1	-97,5	-78,0	-135,2
Celkové saldo ¹⁾											
- státního rozpočtu	<i>ml. Kč</i>	-5,4	-17,5	-25,8	-34,9	-52,0	-63,3	-45,7	-104,9	-64,5	-109,7
- zdravotních pojišťoven	<i>ml. Kč</i>	-3,0	-1,5	-1,1	2,5	2,1	1,4	-1,2	0,1	0,2	-0,5
- mimorozpočtových fondů	<i>ml. Kč</i>	9,8	0,8	-3,6	2,0	-9,4	24,3	40,2	-20,6	-16,5	32,5
- územních samosprávných celků	<i>ml. Kč</i>	-7,3	-4,8	1,5	18,5	-2,5	-11,2	-4,3	-2,9	-8,9	-7,5
Konsolidovaný dluh vládního sektoru ²⁾	<i>ml. Kč</i>	206,7	217,5	240,0	275,2	332,4	404,5	444,5	553,0	659,4	774,4
	<i>předch. r.=100</i>	98,0	105,2	110,3	114,7	120,8	121,7	109,9	124,4	119,2	117,4
- státní dluh (konsolidovaný)	<i>ml. Kč</i>	161,6	172,2	193,6	226,8	287,4	342,5	392,9	488,8	587,7	695,1
	<i>předch. r.=100</i>	104,7	106,6	112,4	117,1	126,7	119,1	114,7	124,4	120,2	118,3
- dluh zdravotních pojišťoven	<i>ml. Kč</i>	1,2	2,4	1,7	1,2	0,7	0,5	0,4	0,3	0,2	0,2
	<i>předch. r.=100</i>	325,8	204,6	70,8	68,5	61,9	64,8	79,2	78,4	72,4	118,1
- dluh mimorozpočtových fondů	<i>ml. Kč</i>	22,5	17,2	15,0	16,6	14,3	22,4	3,2	2,2	1,3	3,0
	<i>předch. r.=100</i>	56,2	76,3	87,2	110,7	85,9	157,2	14,1	69,9	59,0	233,5
- dluh územních samosprávných celků	<i>ml. Kč</i>	28,1	34,4	39,2	40,3	41,4	49,0	56,7	71,6	77,8	82,7
	<i>předch. r.=100</i>	140,8	122,6	114,0	102,8	102,8	118,2	115,8	126,2	108,7	106,4
- domácí	<i>ml. Kč</i>	137,4	141,7	175,4	215,1	269,8	373,5	407,8	486,5	507,3	.
	<i>předch. r.=100</i>	102,6	103,2	123,8	122,6	125,4	138,4	109,2	119,3	104,3	.
- zahraniční	<i>ml. Kč</i>	57,2	49,6	33,9	28,7	29,8	31,0	36,7	66,5	152,1	.
	<i>předch. r.=100</i>	93,7	86,8	68,3	84,7	104,0	103,9	118,3	181,3	228,6	.
- neidentifikováno ³⁾	<i>ml. Kč</i>	12,2	26,2	30,7	31,4	32,8	0,0	0,0	0,0	0,0	.

¹⁾ Konsolidované saldo veřejných rozpočtů se liší od součtu sald jednotlivých složek. Příčinou jsou půjčky v rámci vládního sektoru, které jsou zaúčtovány jako výdaj věřitelské složky a financování dlužnické složky veřejných rozpočtů.

²⁾ Hrubý vládní dluh nezahrnuje nepřímé závazky státu a územně samosprávných celků.

³⁾ Část dluhu územně samosprávných celků.

Tabulka 8.4: Vládní sektor - poměrové ukazatele

v % HDP

		1996	1997	1998	1999	2000	2001	2002	2003	2004	2005
											<i>Předikce</i>
Konsolidovaná daňová kvóta ¹⁾	%	34,3	34,2	33,3	33,7	33,5	33,8	34,5	35,0	35,0	35,1
Daně na zboží a služby	%	11,8	11,8	11,0	11,8	11,5	11,0	11,0	11,0	11,1	11,6
Pojistné na sociální zabezpečení	%	13,4	13,8	13,4	13,3	13,4	13,8	13,9	14,1	14,1	14,2
Daně z příjmu, majetku a ostatní	%	9,1	8,5	8,8	8,7	8,7	9,0	9,6	9,9	9,8	9,4
Výdaje vládního sektoru vč. čistých půjček	%	38,5	38,4	37,6	37,0	39,2	38,9	37,9	43,4	41,9	41,9
Výdaje vládního sektoru bez čistých půjček	%	39,8	39,3	38,4	39,0	40,4	41,4	43,8	43,5	42,2	44,8
Transfery domácnostem a neziskovým org.	%	16,8	17,7	17,6	18,2	18,6	18,7	19,2	19,2	18,6	18,1
Saldo vládního sektoru vč. čistých půjček	%	-0,3	-1,1	-1,4	-0,5	-2,9	-2,1	-0,5	-5,0	-3,3	-2,9
Saldo VS bez čistých půjček a dotací TI	%	-0,9	-1,3	-1,3	-2,2	-3,1	-2,4	-3,7	-3,8	-2,8	-4,6
Úroky	%	1,0	1,2	1,1	1,0	1,0	0,9	0,7	0,8	1,1	1,3
Primární saldo VS očištěné o čisté půjčky a dotace TI	%	0,1	-0,2	-0,2	-1,2	-2,1	-1,6	-3,0	-3,0	-1,7	-3,4
Cyklická složka	%	0,9	0,2	-0,4	-0,5	-0,1	0,0	-0,2	-0,2	0,0	-0,1
Cyklicky očištěné primární saldo	%	-0,9	-0,4	0,2	-0,8	-2,1	-1,6	-2,8	-2,8	-1,7	-3,3
Konsolidovaný dluh vládního sektoru	%	12,4	12,2	12,2	13,5	15,5	17,5	18,4	21,6	24,0	26,5

¹⁾ Jedná se o daňovou kvótu podle metodiky GFS s konsolidací pojistného na sociální a zdravotní pojištění hrazené vládním sektorem jako zaměstnavatelem.

Tabulka 8.5: Rok vzniku a rok úhrady ztrát KOB/ČKA hrazených ze státního rozpočtu

		1997	1998	1999	2000	2001	2002	2003	2004	2005
										<i>Predikce</i>
ztráta za rok 1996	<i>m ld. Kč</i>	5,1								
ztráta za rok 1997	<i>m ld. Kč</i>		10,4							
ztráta za rok 1998	<i>m ld. Kč</i>				14,4					
ztráta za rok 1999 - 1. část	<i>m ld. Kč</i>					24,0				
ztráta za rok 1999 - 2. část	<i>m ld. Kč</i>						12,1			
ztráta za rok 2000	<i>m ld. Kč</i>					3,6				
ztráta za rok 2001 - 1. část	<i>m ld. Kč</i>						33,2			
ztráta za rok 2001 - 2. část	<i>m ld. Kč</i>							18,6		
ztráta za rok 2002 - 1. část	<i>m ld. Kč</i>								18,2	
ztráta za rok 2002 - 2. část	<i>m ld. Kč</i>									28,2
Celkem	<i>m ld. Kč</i>	5,1	10,4	0,0	14,4	27,6	45,3	18,6	18,2	28,2

Pramen: ČKA, MF

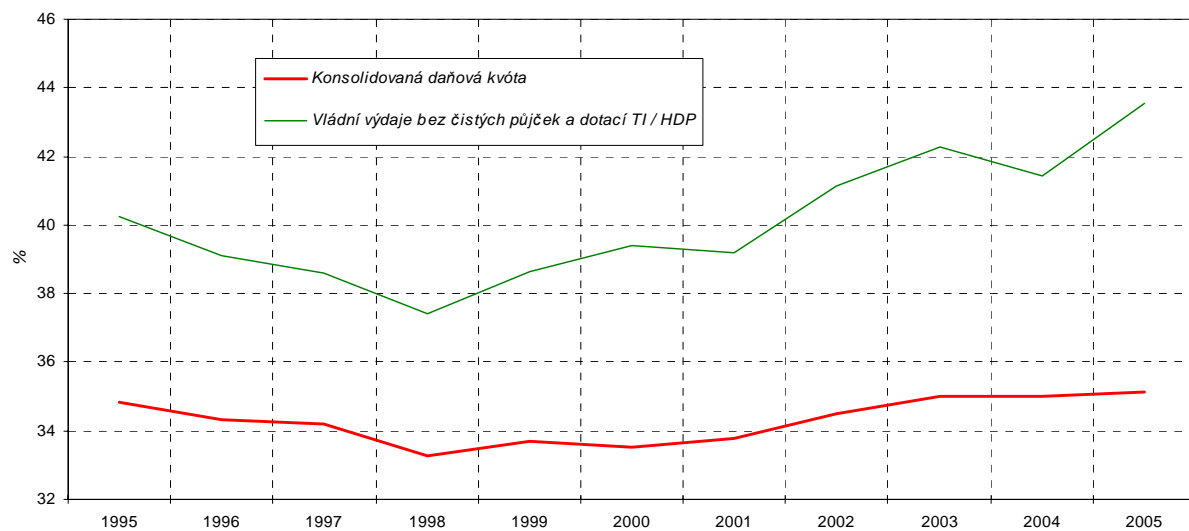
Tabulka 8.6: Vládní deficit a vládní dluh podle Maastrichtu (v % HDP, podle ESA 95)

		1996	1997	1998	1999	2000	2001	2002	2003	2004
saldo	%	-3,1	-2,4	-5,0	-3,6	-3,7	-5,9	-6,8	-11,7	-3,0
dluh	%	27,2	30,7	38,3	37,4

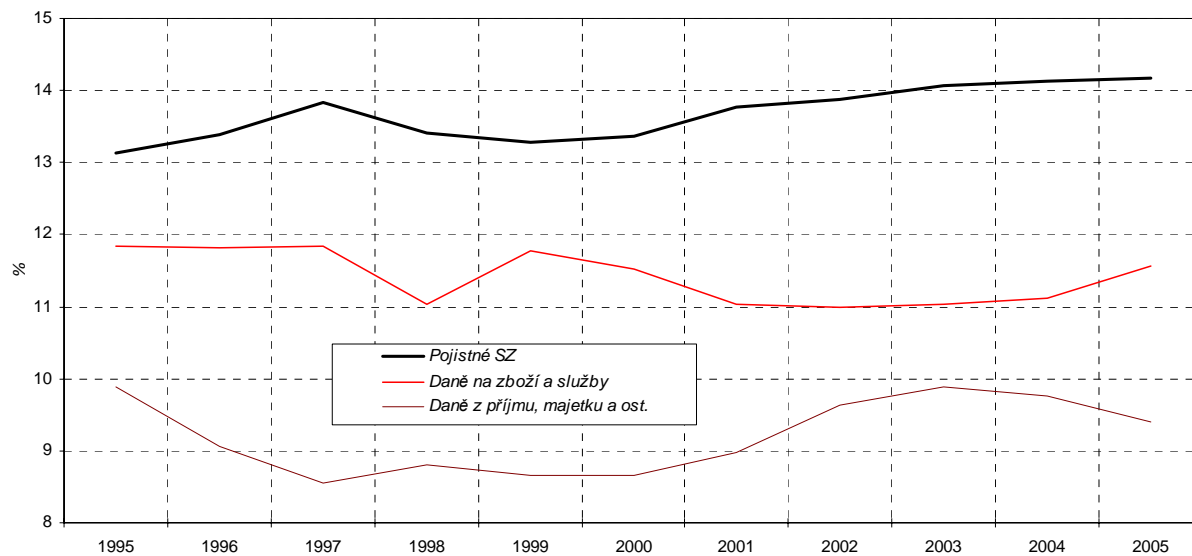
Pramen: ČSÚ (notifikační tabulky - březen 2005, transmissní tabulky - duben 2005)

Poznámka: Revidovaná data o vládním dluhu do roku 2000 nejsou k dispozici.

Graf 8.1: Konsolidovaná daňová kvóta a podíl vládních výdajů na HDP

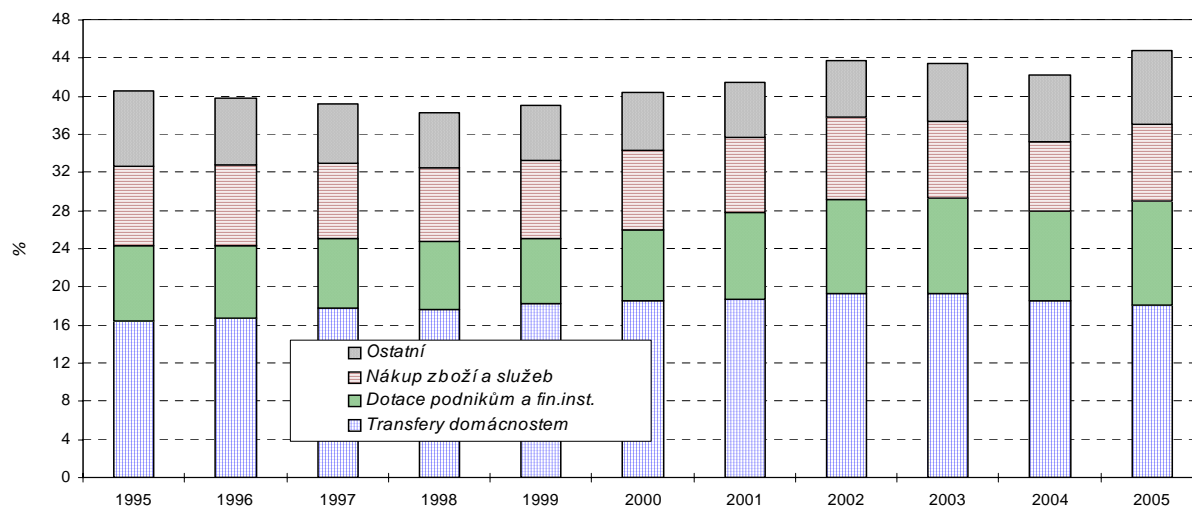


Graf 8.2: Podíl výnosu daní na HDP

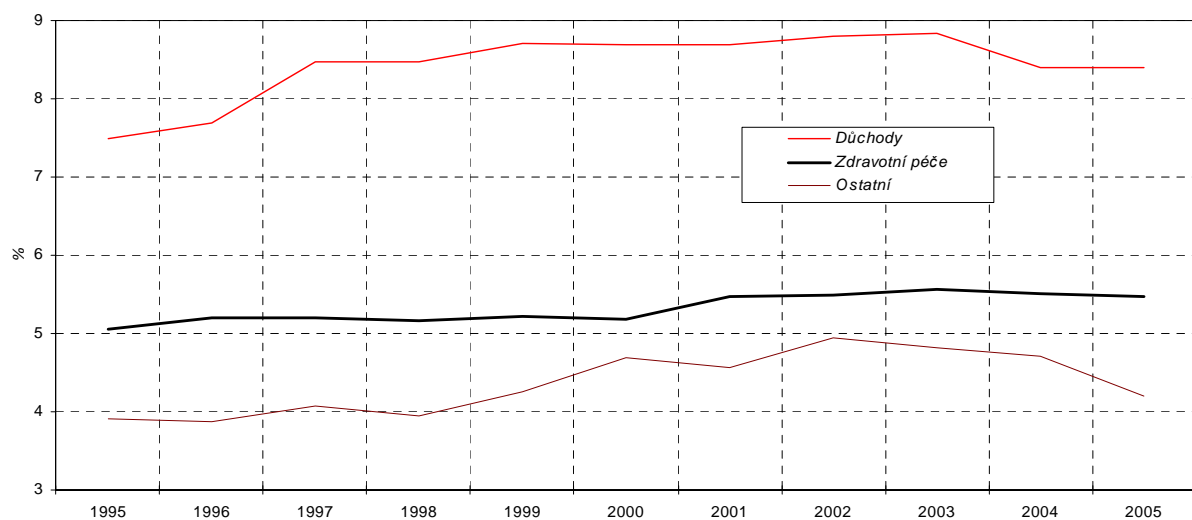


Graf 8.3: Podíl konsolidovaných výdajů vládního sektoru na HDP

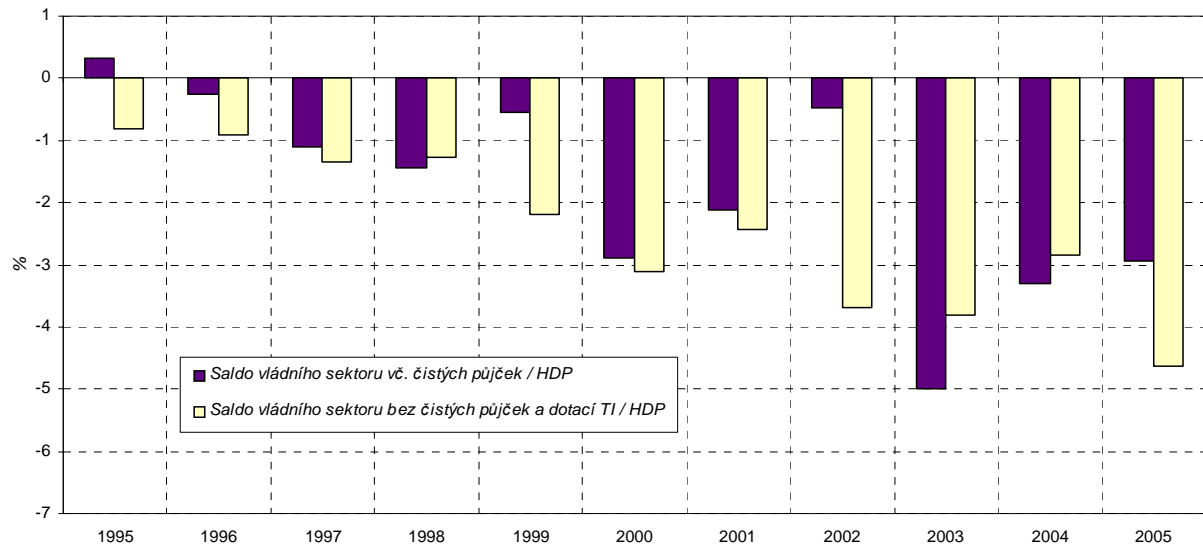
výdaje bez zahrnutí čistých půjček / HDP



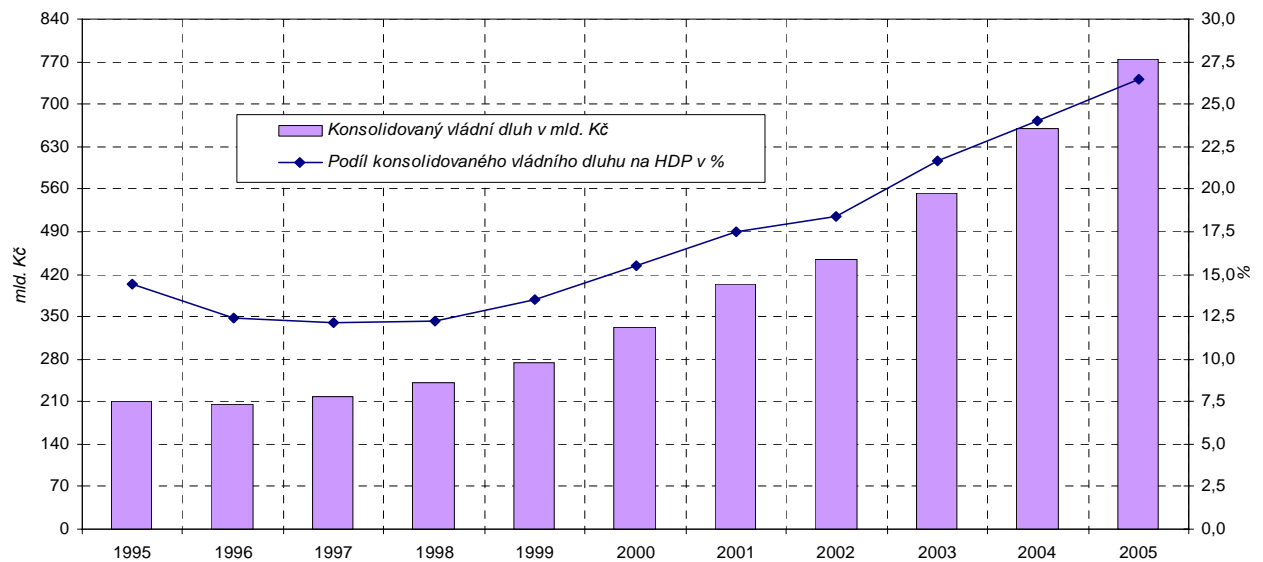
Graf 8.4: Podíl transferů domácnostem na HDP



Graf 8.5: Podíl salda vládního sektoru na HDP



Graf 8.6: Konsolidovaný vládní dluh



9. Světová ekonomika

Tabulka 9.1: **Hrubý domácí produkt** – roční
růst ve stálých cenách - v %

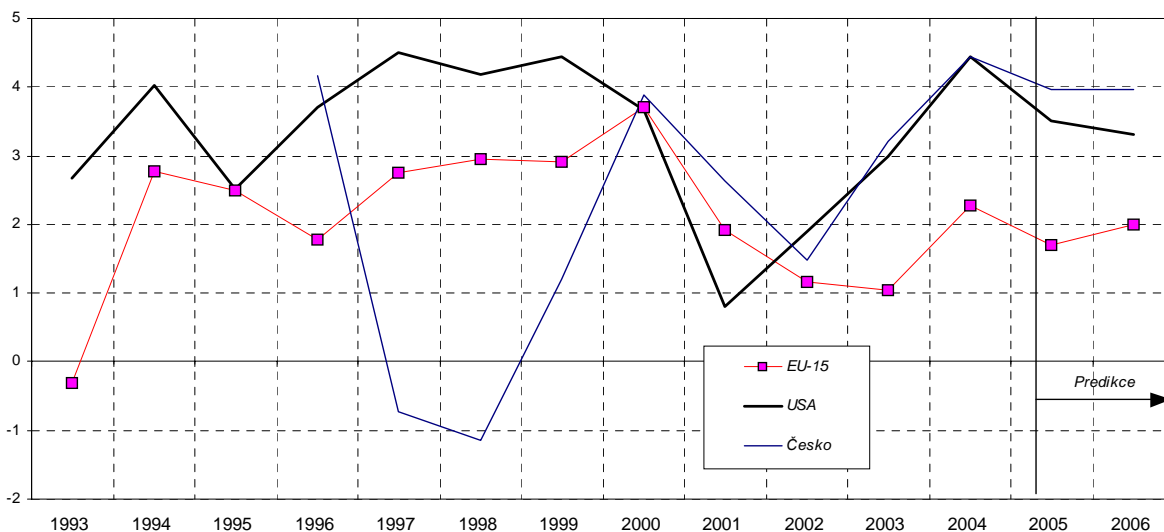
	1997	1998	1999	2000	2001	2002	2003	2004	2005 <i>Predikce</i>	2006 <i>Predikce</i>
EU-25	2,6	2,9	2,9	3,6	1,7	1,1	0,9	2,3	1,8	2,1
EU-15	2,7	2,9	2,9	3,7	1,9	1,2	1,0	2,3	1,7	2,0
Eurozóna	2,3	2,9	2,8	3,5	1,6	0,9	0,5	2,0	1,5	1,8
Německo	1,8	2,0	2,0	3,2	1,2	0,2	0,0	1,6	1,2	1,6
Francie	2,3	3,3	3,3	4,0	2,1	1,2	0,9	2,4	1,9	2,1
Británie	3,3	3,1	2,9	3,9	2,3	1,8	2,2	3,0	2,5	2,5
Rakousko	1,8	3,6	3,3	3,4	0,7	1,2	0,8	2,0	2,0	2,1
USA	4,5	4,2	4,4	3,7	0,8	1,9	3,0	4,4	3,5	3,3
Japonsko	1,8	-1,0	-0,1	2,4	0,2	-0,3	1,4	2,7	1,5	1,7
Maďarsko	4,6	4,9	4,2	5,2	3,8	3,5	3,0	4,0	3,4	3,6
Polsko	6,8	4,8	4,1	4,0	1,0	1,4	3,8	5,4	3,8	4,2
Slovensko	4,6	4,2	1,5	2,0	3,8	4,6	4,5	5,5	5,1	4,9
Česko	-0,7	-1,1	1,2	3,9	2,6	1,5	3,2	4,4	4,0	4,0

Prameny kapitoly 9: OECD - Main Economic Indicators, Quarterly National Accounts; The Economist; IMF - Financial Statistics; odhady MF; Eurostat

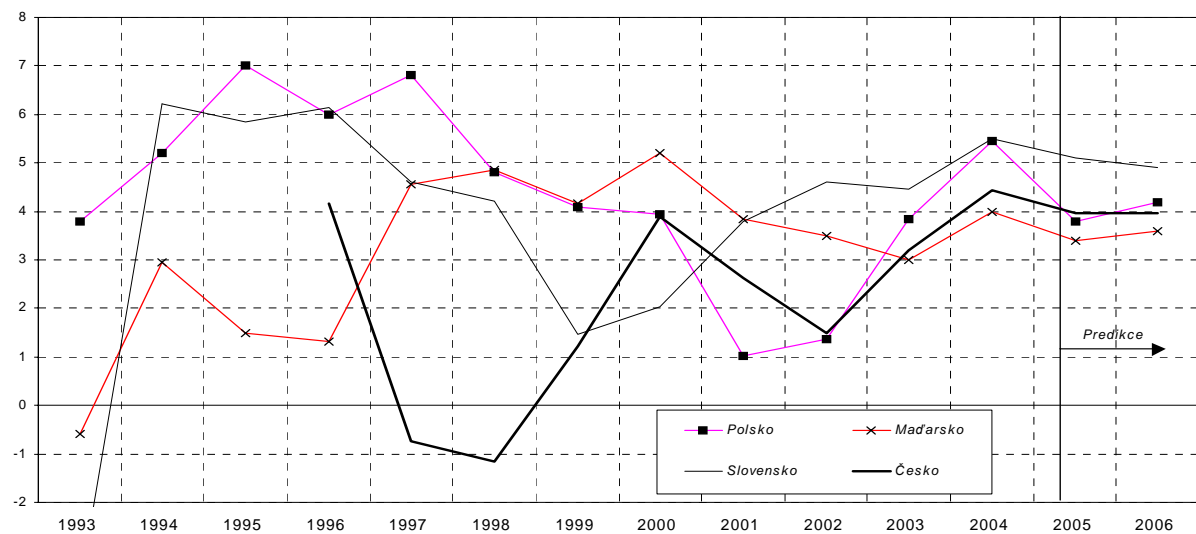
Tabulka 9.2: **Hrubý domácí produkt** – čtvrtletní
růst ve stálých cenách proti stejnému období předchozího roku - v %

	2004				2005			
	Q1	Q2	Q3	Q4	Q1	Q2 <i>Predikce</i>	Q3 <i>Predikce</i>	Q4 <i>Predikce</i>
EU-25	2,4	2,7	2,2	1,9	1,6	1,9	2,0	2,0
EU-15	1,9	2,3	2,1	1,8	1,6	1,7	1,7	1,9
Eurozóna	1,6	2,1	1,9	1,6	1,3	1,4	1,6	1,7
Německo	1,1	1,4	1,2	0,5	1,1	1,1	1,2	1,3
Francie	1,7	2,7	1,9	2,1	1,7	2,0	2,0	2,3
Británie	3,0	3,6	3,1	2,9	2,7	2,8	2,5	2,5
Rakousko	1,4	1,9	2,5	2,4	2,0	2,0	2,1	2,1
USA	5,0	4,8	4,0	3,9	3,7	3,5	3,4	3,4
Japonsko	4,1	3,2	2,4	0,9	0,8	1,5	1,8	1,9
Maďarsko	4,3	4,2	3,7	3,8	2,9	3,2	3,4	3,4
Polsko	7,6	6,3	4,5	3,7	2,1	3,3	3,9	4,3
Slovensko	5,4	5,5	5,3	5,8	5,1	5,4	5,2	5,1
Česko	4,1	4,5	4,6	4,6	4,4	4,0	3,7	3,8

Graf 9.1: **Hrubý domácí produkt**
růst proti předchozímu roku v %



Graf 9.2: **Hrubý domácí produkt** – vybrané tranzitivní země
růst proti předchozímu roku - v %



Tabulka 9.3: **Spotřebitelské ceny** – roční
průměrná harmonizovaná míra inflace ze spotřebitelských cen - v %

	1997	1998	1999	2000	2001	2002	2003	2004	2005 <i>Predikce</i>	2006 <i>Predikce</i>
EU-25	2,6	2,0	1,6	2,4	2,5	2,1	1,9	2,1	2,0	1,9
EU-15	1,7	1,3	1,3	1,8	2,3	2,0	2,2	2,1	1,8	1,7
Eurozóna	1,7	1,2	1,2	2,2	2,5	2,3	2,1	2,1	1,8	1,6
Německo	1,5	0,6	0,6	1,4	1,8	1,3	1,0	1,8	1,4	1,2
Francie	1,5	0,7	0,6	1,8	1,8	1,9	2,2	2,3	1,6	1,6
Británie	1,8	1,6	1,3	0,8	1,2	1,3	1,4	1,3	2,0	1,9
Rakousko	1,2	0,8	0,5	2,0	2,3	1,7	1,3	2,0	2,0	1,6
USA *)	2,3	1,5	2,2	3,4	2,8	1,6	2,3	2,7	2,9	2,6
Japonsko *)	1,7	0,7	-0,3	-0,7	-0,7	-0,9	-0,3	0,0	-0,1	0,2
Maďarsko	18,3	14,2	10,0	9,8	9,1	5,2	4,7	6,7	4,4	3,9
Polsko	14,9	11,6	7,2	9,9	5,4	1,9	0,7	3,4	2,5	2,3
Slovensko	6,1	6,7	10,4	12,0	7,3	3,1	8,6	7,5	3,1	2,8
Česko	8,0	9,7	1,8	3,9	4,5	1,4	-0,1	2,6	1,5	1,9

*) národní indexy inflace

Tabulka 9.4: **Světové ceny komodit** – roční
ceny okamžitého dodání

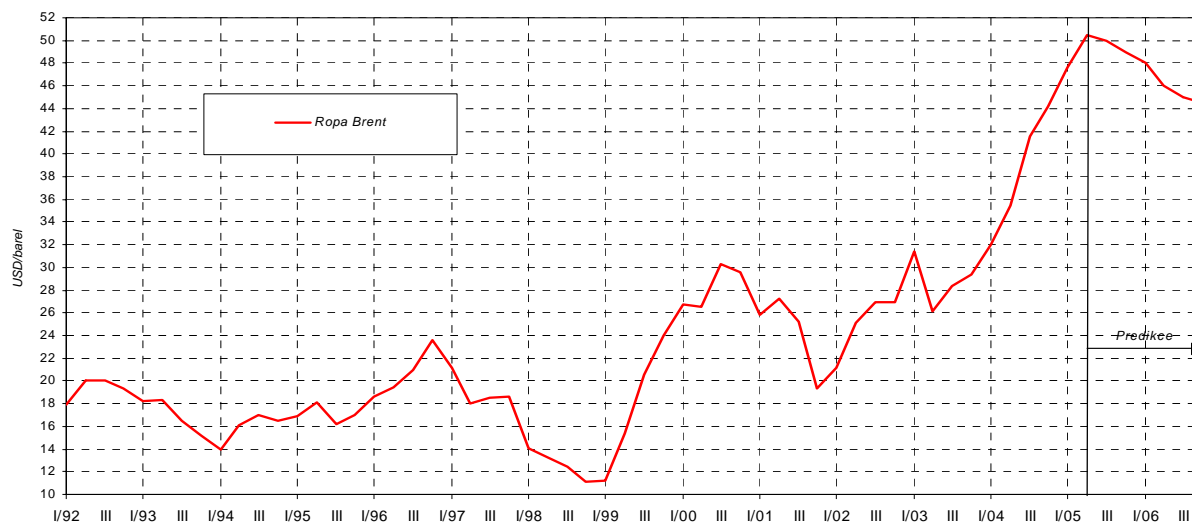
	1997	1998	1999	2000	2001	2002	2003	2004	2005 <i>Predikce</i>	2006 <i>Predikce</i>
Ropa Brent										
<i>USD/barel</i>	19,12	12,72	17,70	28,31	24,41	25,01	28,83	38,33	49,3	45,9
<i>předch.r.=100</i>	93,5	66,5	139,2	159,9	86,2	102,4	115,3	133,0	128,6	93,1
Index v CZK										
<i>2000=100</i>	55,5	37,6	56,1	100,0	85,0	74,9	74,5	90,2	107	100
<i>předch.r.=100</i>	109,3	67,7	149,2	178,4	85,0	88,2	99,4	121,1	118,9	93,0
Index NFC^{*)} (USD)										
<i>1995=100</i>	95,2	81,6	76,1	79,5	76,3	76,7	82,1	97,7	103,2	102,7
<i>předch.r.=100</i>	96,9	85,7	93,3	104,5	96,0	100,5	107,1	119,0	105,6	99,5
Index NFC (Kč)										
<i>2000=100</i>	98,4	85,8	85,8	100,0	94,6	81,8	75,6	81,9	79,9	79,4
<i>předch.r.=100</i>	113,2	87,2	100,0	116,5	94,6	86,5	92,3	108,3	97,7	99,4

*) NFC – Nonfuel commodities (suroviny mimo palivových)

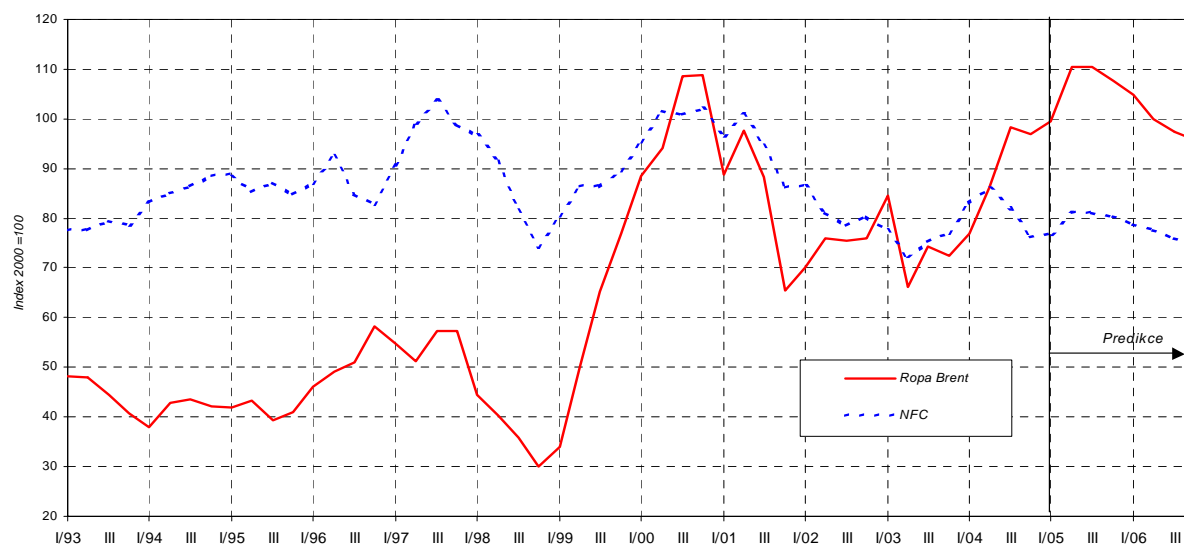
Tabulka 9.5: Světové ceny komodit – čtvrtletní
ceny okamžitého dodání

		2004				2005			
		Q1	Q2	Q3	Q4	Q1	Q2	Q3	Q4
Ropa Brent	<i>USD/barel</i>	32,0	35,5	41,6	44,2	47,6	50,5	50,0	49,0
	<i>st.obd.p.r.=100</i>	101,9	136,0	146,5	150,3	148,8	142,3	120,2	110,9
Index v CZK	<i>2000=100</i>	76,9	86,2	98,3	97,0	99,5	110,4	110,4	107,6
	<i>st.obd.p.r.=100</i>	90,9	130,4	132,4	133,7	129,5	128,0	112,3	110,9
Index NFC (USD)	<i>1995=100</i>	96,9	99,2	97,4	97,2	103,1	104,0	103,0	102,6
	<i>st.obd.p.r.=100</i>	120,1	124,8	120,8	111,0	106,4	104,8	105,7	105,6
Index NFC (Kč)	<i>2000=100</i>	83,1	86,0	82,1	76,1	77,0	81,2	81,2	80,4
	<i>st.obd.p.r.=100</i>	107,1	119,6	109,2	98,7	92,6	94,4	98,8	105,6

Graf 9.3: Dolarová cena ropy



Graf 9.4: Korunové indexy světových cen komodit



10. Mezinárodní srovnání

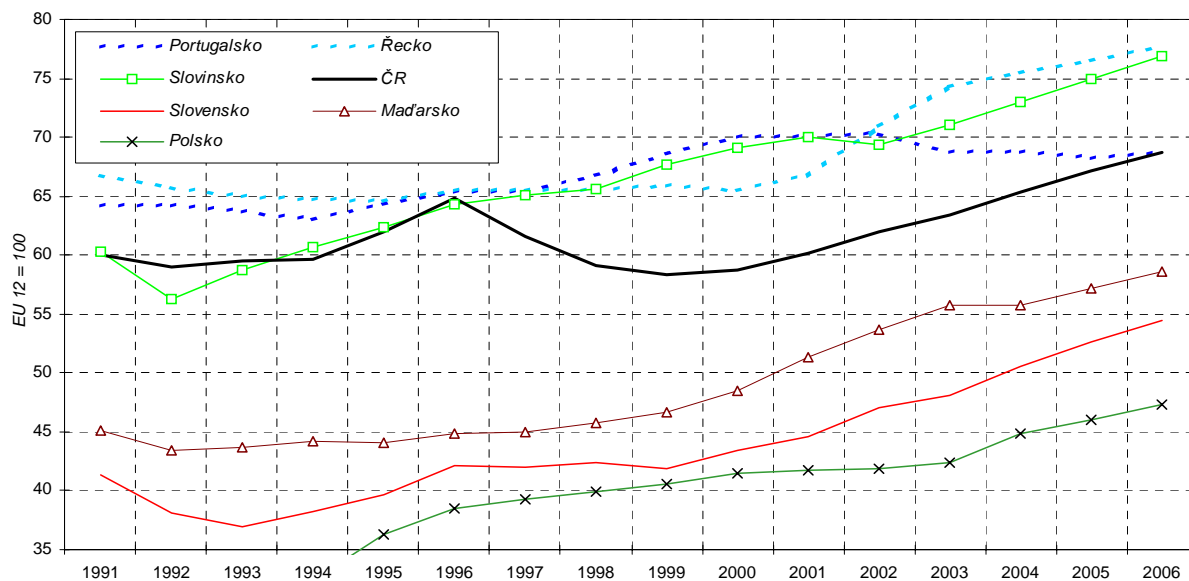
Tabulka 10.1: Úroveň HDP na obyvatele při přepočtu pomocí běžné parity kupní síly

		1997	1998	1999	2000	2001	2002	2003	2004	2005	2006
									<i>Odhad</i>	<i>Predikce</i>	<i>Predikce</i>
USA	<i>USD</i>	31 000	32 300	34 000	35 700	35 500	36 400	37 800	39 900	41 800	43 700
	<i>EU 12 = 100</i>	140	140	142	144	138	136	139	141	143	144
Německo	<i>USD</i>	23 200	23 800	24 500	25 600	26 300	27 200	27 600	28 400	29 300	30 400
	<i>EU 12 = 100</i>	105	103	102	103	102	102	101	100	100	100
Rakousko	<i>USD</i>	24 500	25 300	26 600	28 400	28 800	30 100	30 700	32 100	33 400	34 800
	<i>EU 12 = 100</i>	111	110	111	114	112	113	113	113	114	115
Francie	<i>USD</i>	23 400	24 400	25 100	26 700	28 100	28 900	29 200	30 600	31 700	33 000
	<i>EU 12 = 100</i>	106	106	105	108	109	108	107	108	108	109
Britanie	<i>USD</i>	22 300	23 200	23 900	25 500	27 000	28 800	29 800	31 400	32 800	34 200
	<i>EU 12 = 100</i>	101	100	100	103	104	108	110	111	112	113
Španělsko	<i>USD</i>	17 700	18 700	20 000	21 100	22 300	23 800	25 000	25 800	26 900	28 200
	<i>EU 12 = 100</i>	80	81	84	85	86	89	92	91	92	93
Portugalsko	<i>USD</i>	14 500	15 400	16 400	17 400	18 100	18 800	18 700	19 400	19 900	20 800
	<i>EU 12 = 100</i>	65	67	69	70	70	70	69	69	68	69
Řecko	<i>USD</i>	14 500	15 100	15 700	16 300	17 200	19 000	20 200	21 400	22 400	23 500
	<i>EU 12 = 100</i>	66	65	66	65	67	71	74	75	77	78
Slovinsko	<i>USD</i>	14 400	15 200	16 100	17 100	18 100	18 500	19 400	20 700	21 900	23 300
	<i>EU 12 = 100</i>	65	66	68	69	70	69	71	73	75	77
Česko	<i>USD</i>	13 600	13 700	13 900	14 600	15 500	16 600	17 300	18 500	19 700	20 900
	<i>EU 12 = 100</i>	62	59	58	59	60	62	63	65	67	69
Slovensko	<i>USD</i>	9 300	9 800	10 000	10 800	11 500	12 600	13 100	14 300	15 400	16 500
	<i>EU 12 = 100</i>	42	42	42	43	45	47	48	51	53	54
Maďarsko	<i>USD</i>	10 000	10 600	11 100	12 000	13 200	14 400	15 200	15 800	16 800	17 800
	<i>EU 12 = 100</i>	45	46	47	48	51	54	56	56	57	59
Polsko	<i>USD</i>	8 700	9 200	9 700	10 300	10 800	11 200	11 500	12 700	13 500	14 400
	<i>EU 12 = 100</i>	39	40	41	41	42	42	42	45	46	47

Paritou kupní síly je takový poměr mezi měnami, který vyjadřuje schopnost zakoupit stejný soubor statků v obou zemích.

Prameny kapitoly 10: OECD, IMF, propočty MF ČR

Graf 10.1: Úroveň HDP na obyvatele při přepočtu pomocí běžné parity kupní síly

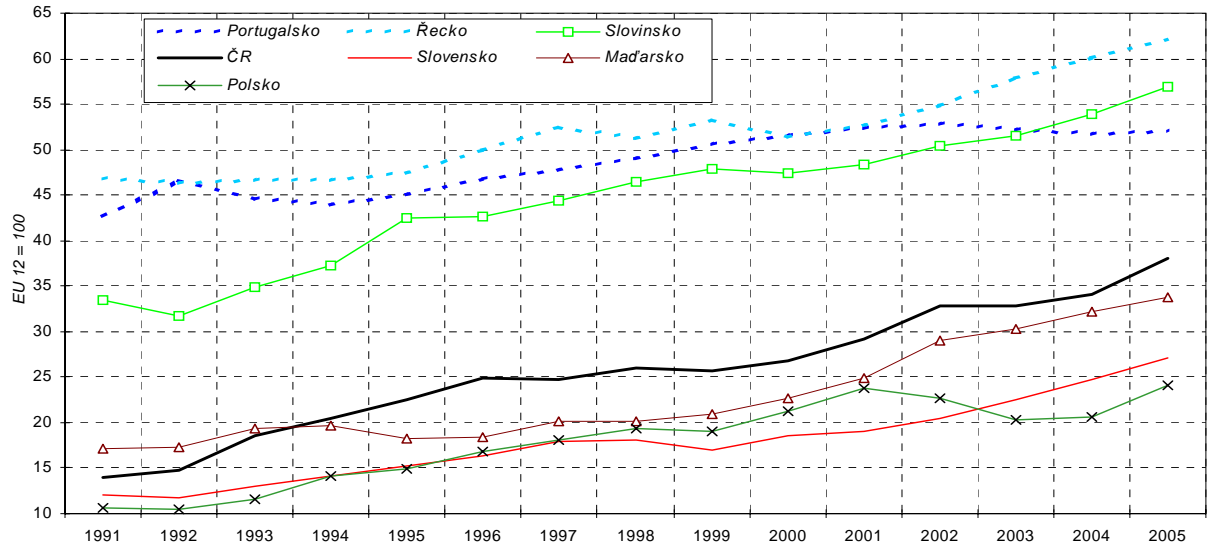


Tabulka 10.2: Úroveň HDP na obyvatele při přepočtu pomocí běžného směnného kurzu

		1996	1997	1998	1999	2000	2001	2002	2003	2004	2005	
											<i>Odhad</i>	<i>Predikce</i>
USA	<i>USD</i>	29 400	31 000	32 300	34 000	35 700	35 500	36 400	37 800	39 900	41 800	
	<i>EU 12 = 100</i>	124	141	143	152	176	174	165	140	130	132	
	<i>Index cenové hladiny HDP EU 12 = 100</i>	88	101	102	107	123	127	121	101	92	92	
Německo	<i>USD</i>	29 800	26 300	26 600	26 100	23 100	23 000	24 500	29 600	33 200	33 700	
	<i>EU 12 = 100</i>	125	120	118	117	114	113	111	109	108	106	
	<i>Index cenové hladiny HDP EU 12 = 100</i>	116	114	114	114	111	111	109	108	108	106	
Rakousko	<i>USD</i>	29 300	25 900	26 500	26 300	23 900	23 700	25 800	31 600	36 100	37 600	
	<i>EU 12 = 100</i>	123	117	117	118	118	116	117	117	117	119	
	<i>Index cenové hladiny HDP EU 12 = 100</i>	108	106	107	106	103	104	104	104	104	104	
Francie	<i>USD</i>	27 100	24 500	25 200	24 800	22 500	22 600	24 500	29 900	34 100	35 100	
	<i>EU 12 = 100</i>	114	111	111	111	112	111	111	111	111	111	
	<i>Index cenové hladiny HDP EU 12 = 100</i>	107	105	105	106	104	102	103	103	102	102	
Britanie	<i>USD</i>	20 500	22 700	24 300	24 900	24 500	24 200	26 400	30 200	35 500	37 200	
	<i>EU 12 = 100</i>	86	103	107	111	121	119	120	112	115	118	
	<i>Index cenové hladiny HDP EU 12 = 100</i>	86	103	107	111	118	114	111	102	104	105	
Španělsko	<i>USD</i>	16 000	14 700	15 300	15 600	14 500	15 000	16 700	21 000	24 600	26 000	
	<i>EU 12 = 100</i>	67	67	68	70	72	74	75	78	80	82	
	<i>Index cenové hladiny HDP EU 12 = 100</i>	83	83	83	83	84	85	85	85	88	89	
Portugalsko	<i>USD</i>	11 100	10 500	11 100	11 300	10 400	10 600	11 600	14 100	15 900	16 500	
	<i>EU 12 = 100</i>	47	48	49	51	51	52	53	52	52	52	
	<i>Index cenové hladiny HDP EU 12 = 100</i>	72	73	73	74	74	75	75	76	75	76	
Řecko	<i>USD</i>	11 900	11 600	11 600	11 900	10 400	10 700	12 100	15 600	18 500	19 600	
	<i>EU 12 = 100</i>	50	52	51	53	51	53	55	58	60	62	
	<i>Index cenové hladiny HDP EU 12 = 100</i>	76	80	78	81	78	79	77	78	80	81	
Slovinsko	<i>USD</i>	10 100	9 800	10 500	10 700	9 600	9 900	11 100	13 900	16 600	18 000	
	<i>EU 12 = 100</i>	43	44	46	48	47	48	50	52	54	57	
	<i>Index cenové hladiny HDP EU 12 = 100</i>	66	68	71	71	69	69	73	73	74	76	
Česko	<i>USD</i>	5 900	5 500	5 900	5 700	5 400	6 000	7 200	8 900	10 500	12 100	
	<i>EU 12 = 100</i>	25	25	26	26	27	29	33	33	34	38	
	<i>Index cenové hladiny HDP EU 12 = 100</i>	38	40	44	44	46	49	53	52	52	57	
Slovensko	<i>USD</i>	3 900	3 900	4 100	3 800	3 800	3 900	4 500	6 100	7 600	8 600	
	<i>EU 12 = 100</i>	16	18	18	17	19	19	20	22	25	27	
	<i>Index cenové hladiny HDP EU 12 = 100</i>	39	43	43	40	43	43	43	47	49	52	
Maďarsko	<i>USD</i>	4 400	4 400	4 600	4 700	4 600	5 100	6 400	8 200	9 900	10 700	
	<i>EU 12 = 100</i>	18	20	20	21	23	25	29	30	32	34	
	<i>Index cenové hladiny HDP EU 12 = 100</i>	41	45	44	45	47	49	54	54	58	59	
Polsko	<i>USD</i>	4 000	4 000	4 400	4 300	4 300	4 900	5 000	5 500	6 300	7 600	
	<i>EU 12 = 100</i>	17	18	19	19	21	24	23	20	21	24	
	<i>Index cenové hladiny HDP EU 12 = 100</i>	43	46	48	47	51	57	54	48	46	52	

Index cenové hladiny je podíl směnného kurzu a parity kupní síly mezi měnami.

Graf 10.2: Úroveň HDP na obyvatele při přepočtu pomocí běžného směnného kurzu



Graf 10.3: Komparativní cenová hladina HDP

