

9. Mezinárodní srovnání

Prameny: Eurostat, OECD, IMF, propočty MF ČR

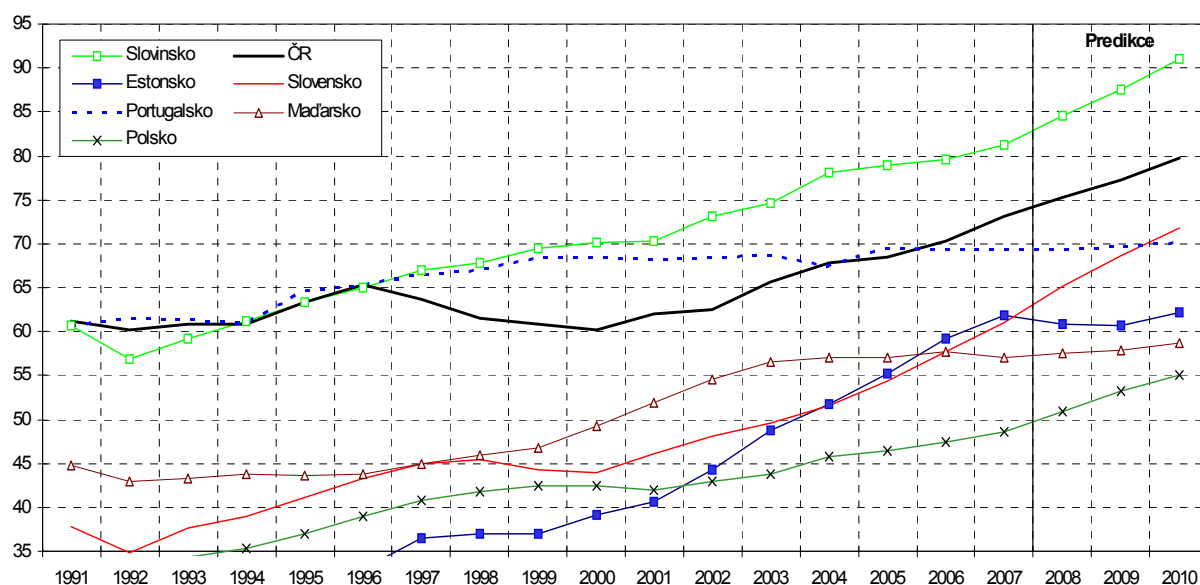
Tabulka 9.1: Úroveň HDP na obyvatele při přepočtu pomocí běžné parity kupní síly

Paritou kupní síly je takový poměr mezi měnami, který vyjadřuje schopnost zakoupit stejný soubor statků v obou zemích.

		2001	2002	2003	2004	2005	2006	2007	2008	2009	2010
									Odhad	Predikce	Predikce
Řecko	PPS	17 100	18 500	19 100	20 400	20 900	22 200	23 600	24 800	25 600	26 500
	EA 12 = 100	76	80	82	85	84	85	86	88	91	93
Slovensko	PPS	15 800	16 800	17 300	18 700	19 600	20 700	22 200	23 800	24 800	26 000
	EA 12 = 100	70	73	75	78	79	80	81	84	87	91
Česko	PPS	13 900	14 400	15 200	16 300	17 100	18 300	20 000	21 200	21 900	22 700
	EA 12 = 100	62	63	66	68	69	70	73	75	77	80
Portugalsko	PPS	15 300	15 800	15 900	16 100	17 300	18 000	19 000	19 500	19 700	20 000
	EA 12 = 100	68	68	69	67	70	69	69	69	70	70
Slovensko	PPS	10 400	11 100	11 500	12 400	13 500	15 000	16 700	18 300	19 400	20 500
	EA 12 = 100	46	48	50	52	54	58	61	65	69	72
Estonsko	PPS	9 100	10 200	11 300	12 400	13 700	15 400	16 900	17 100	17 200	17 700
	EA 12 = 100	41	44	49	52	55	59	62	61	61	62
Maďarsko	PPS	11 600	12 600	13 100	13 700	14 200	15 000	15 600	16 200	16 400	16 700
	EA 12 = 100	52	55	57	57	57	58	57	57	58	59
Litva	PPS	8 200	9 000	10 200	10 900	11 900	13 100	14 800	15 800	16 100	16 100
	EA 12 = 100	37	39	44	46	48	50	54	56	57	56
Polsko	PPS	9 400	9 900	10 100	11 000	11 500	12 400	13 300	14 300	15 100	15 700
	EA 12 = 100	42	43	44	46	46	47	49	51	53	55
Lotyšsko	PPS	7 700	8 400	9 000	9 900	10 900	12 400	13 600	13 900	13 700	14 100
	EA 12 = 100	34	37	39	41	44	48	50	49	49	49

Graf 9.1: Úroveň HDP na obyvatele při přepočtu pomocí běžné parity kupní síly

EA 12 = 100



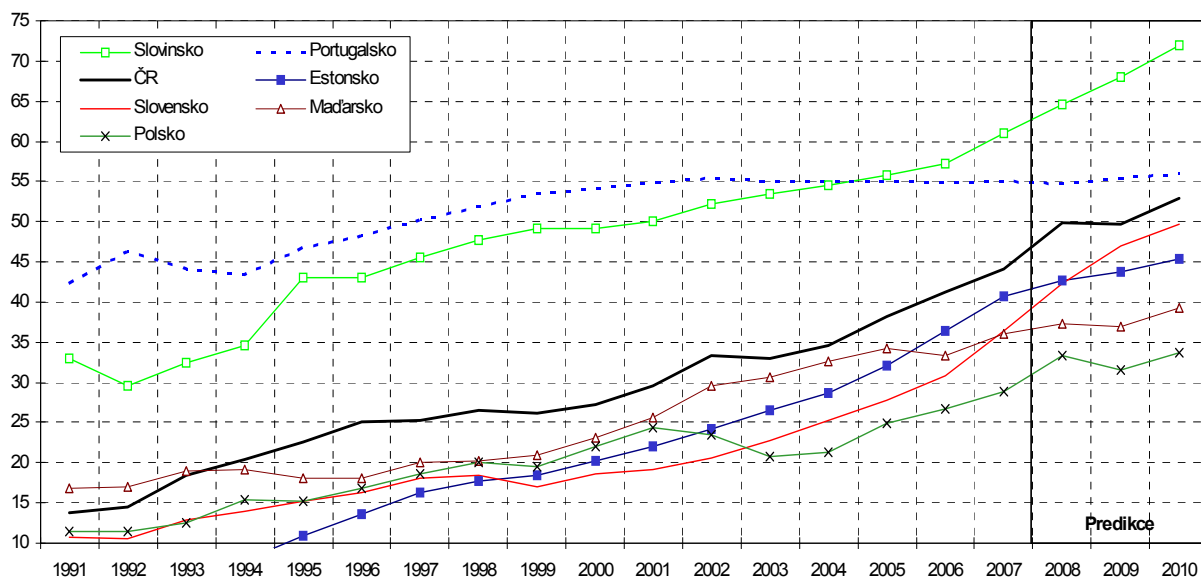
Tabulka 9.2: Úroveň HDP na obyvatele při přepočtu pomocí běžného směnného kurzu

		2001	2002	2003	2004	2005	2006	2007	2008	2009	2010
		<i>Odhad Predikce Predikce</i>									
Řecko	EUR	13 400	14 300	15 500	16 800	17 800	19 100	20 400	21 700	22 600	23 600
	EA 12 = 100	58	60	65	67	69	71	73	75	78	81
	Index cenové hladiny HDP	EA 12 = 100	77	76	78	79	83	84	84	85	86
Slovinsko	EUR	11 400	12 300	12 900	13 600	14 300	15 400	17 100	18 600	19 700	21 000
	EA 12 = 100	50	52	54	55	56	57	61	65	68	72
	Index cenové hladiny HDP	EA 12 = 100	71	71	72	70	71	72	75	76	78
Česko	EUR	6 800	7 800	7 900	8 600	9 800	11 100	12 300	14 400	14 400	15 500
	EA 12 = 100	29	33	33	35	38	41	44	50	50	53
	Index cenové hladiny HDP	EA 12 = 100	48	53	50	51	56	59	60	66	64
Portugalsko	EUR	12 600	13 100	13 300	13 700	14 100	14 700	15 400	15 700	16 100	16 300
	EA 12 = 100	55	55	55	55	55	55	55	55	55	56
	Index cenové hladiny HDP	EA 12 = 100	81	81	80	82	79	79	79	79	80
Slovensko	EUR	4 400	4 800	5 500	6 300	7 100	8 300	10 200	12 200	13 600	14 500
	EA 12 = 100	19	21	23	25	28	31	36	42	47	50
	Index cenové hladiny HDP	EA 12 = 100	41	43	46	49	51	53	59	65	69
Estonsko	EUR	5 100	5 700	6 400	7 100	8 200	9 700	11 400	12 300	12 700	13 300
	EA 12 = 100	22	24	27	29	32	36	41	43	44	45
	Index cenové hladiny HDP	EA 12 = 100	54	55	55	55	58	61	66	70	72
Maďarsko	EUR	5 800	7 000	7 400	8 100	8 800	8 900	10 100	10 700	10 700	11 500
	EA 12 = 100	26	30	31	33	34	33	36	37	37	39
	Index cenové hladiny HDP	EA 12 = 100	49	54	54	57	60	58	63	65	64
Litva	EUR	3 900	4 300	4 800	5 300	6 100	7 100	8 400	9 800	10 300	10 600
	EA 12 = 100	17	18	20	21	24	26	30	34	36	36
	Index cenové hladiny HDP	EA 12 = 100	47	47	45	46	50	52	56	60	63
Polsko	EUR	5 600	5 500	5 000	5 300	6 400	7 100	8 100	9 600	9 200	9 900
	EA 12 = 100	24	23	21	21	25	27	29	33	32	34
	Index cenové hladiny HDP	EA 12 = 100	58	55	48	47	54	56	59	65	59
Lotyšsko	EUR	4 000	4 200	4 300	4 800	5 700	7 000	8 800	10 000	10 000	10 400
	EA 12 = 100	17	18	18	19	22	26	32	35	34	36
	Index cenové hladiny HDP	EA 12 = 100	51	49	46	47	50	55	63	70	71

Index cenové hladiny je podíl směnného kurzu a parity kupní síly mezi měnami.

Graf 9.2: Úroveň HDP na obyvatele při přepočtu pomocí běžného směnného kurzu

EA 12 = 100



Graf 9.3: Komparativní cenová hladina HDP

EA 12 = 100

