



Czech Republic
Ministerstvo financí

ČESKÉ REPUBLIKY

Státní rozpočet na rok 2005

**Tisková konference
Ministerstva financí
22.9.2004**



Východiska

- Koncepce reformy veřejných financí 2003 - 2006
- Konvergenční program ČR
- Makroekonomická predikce MF

Cíl

- Zvrácení negativního trendu dynamiky růstu dluhu
- Plnění Konvergenčního programu
- Připravenost k zavedení eura v roce 2010



Základní parametry SR 2005

- Deficit veřejných financí 4,2 % HDP v metodice fiskálního cílení
- SR na rok 2005 plní Konvergenční program
- SR na rok 2005 překročí výdajový rámec z roku 2003 o 2,5 mld. Kč

Základní parametry SR 2005 (mld. Kč)

ukazatel v mld. Kč	SR 2004	SR 2005
Příjmy	754,1	824,8
Výdaje	869,1	908,4
Saldo	- 115,0	- 83,6
% HDP	4,2	2,9



Státní rozpočet v kontextu rozšířené Evropy a příprav na přijetí eura



Maastrichtská kritéria

- Čtyři z pěti kritérií plníme již nyní
- Tato kritéria nepředstavují pro ČR rizika ani v budoucnu

CPI Inflation, % YoY in 2003



Source: Ministry of Finance, European Commission, Eurostat

Govt. Debt, % GDP in 2003

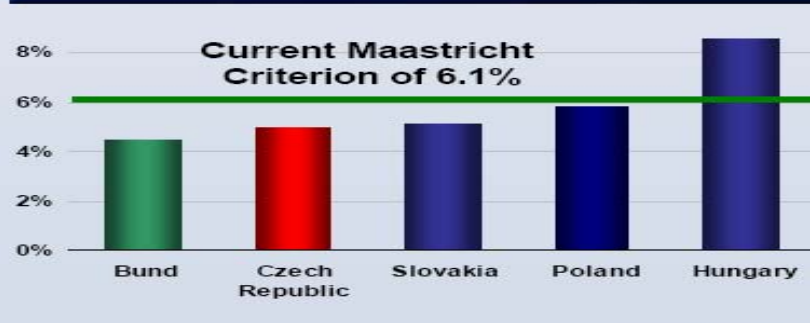


Source: Eurostat, European Commission, Institute of International Finance, OECD

FX Stability



10 year benchmark yields



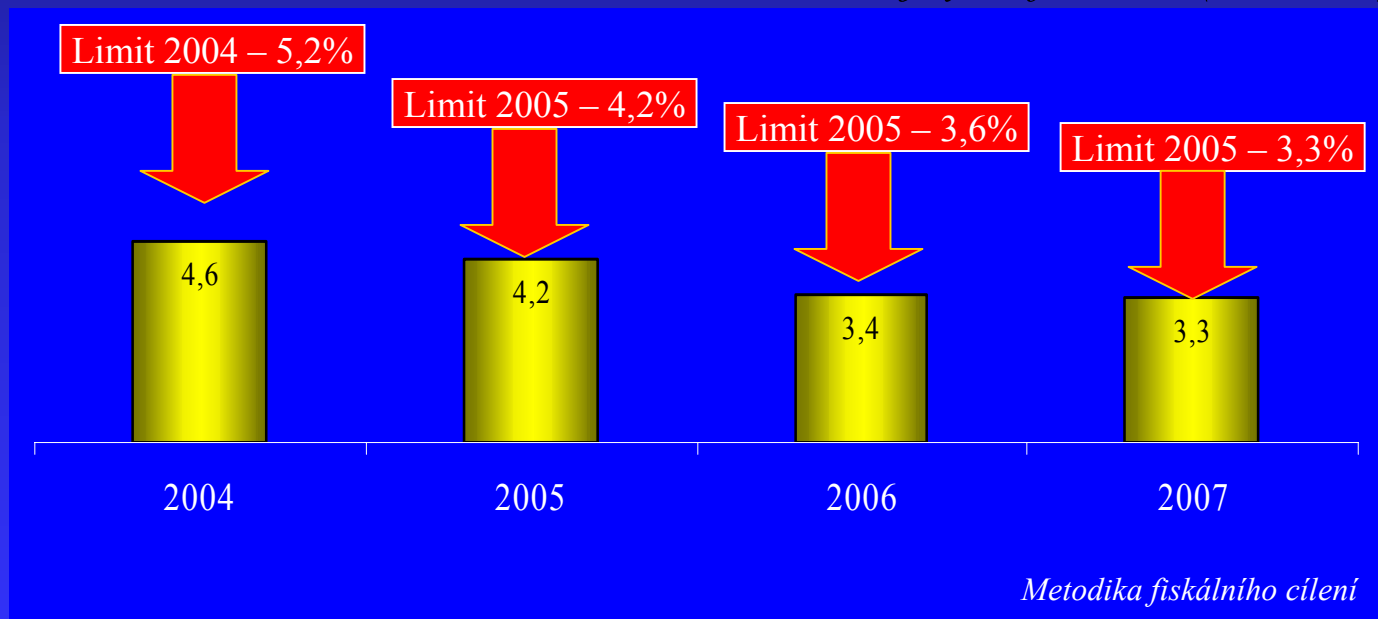
Source: Bloomberg



Dodržujeme Konvergenční program

- Deficit = jediné kritérium, které zatím nesplňujeme
- Dodržujeme harmonogram ve schváleném Konvergenčním programu

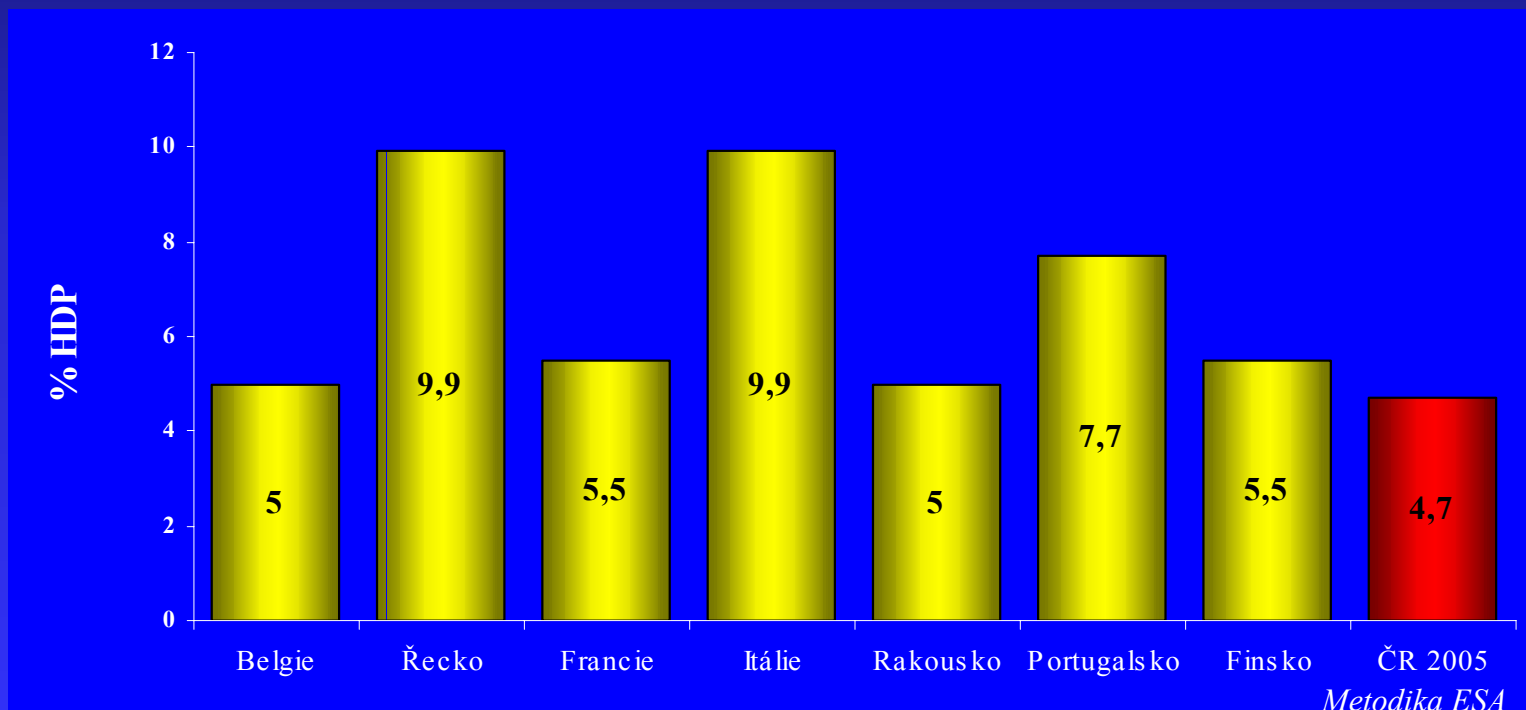
Schodek veřejných financí (% HDP)





Pět let před přijetím eura

Deficity sedmi členských zemí pět let před přijetím jednotné měny (rok 1994), tj. ve stejné situaci jako ČR nyní





Rozpočet přísnější než Reforma

- Bez reformy veřejných financí by schodek v roce 2005 byl 206 mld. Kč
- Oproti pasivnímu scénáři je tedy letošní schodek o více než 100 mld. Kč nižší
- Návrh schodku na rok 2005 je nižší než se předpokládalo v Konceptci z roku 2003

Srovnání aktivního a pasivního scénáře pro rok 2005	Schodek SR
Pasivní scénář z Koncepce z roku 2003	206 mld. Kč
Aktivní scénář z Koncepce z roku 2003	117 mld. Kč
Návrh SR 2005	83,6 mld. Kč*

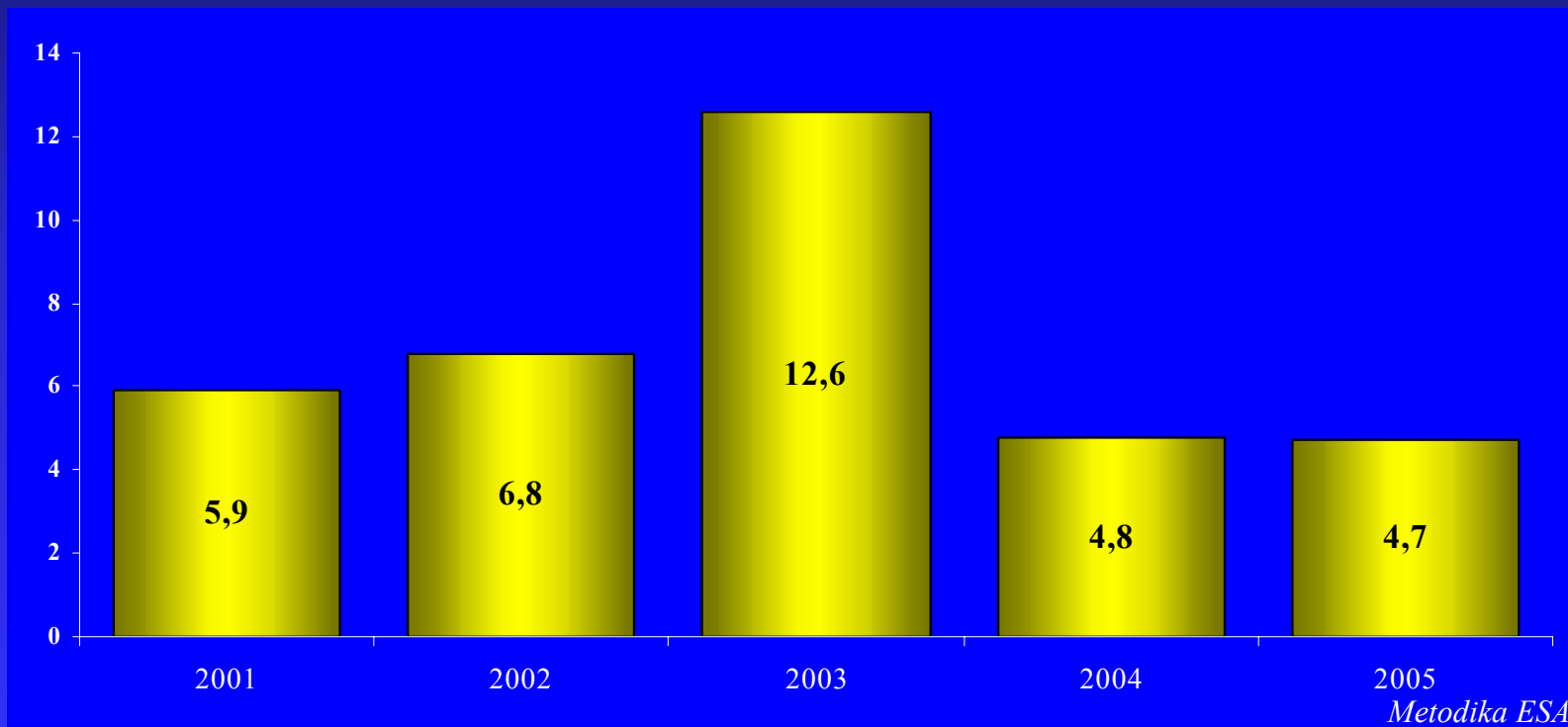
* Bez 19 mld. na úhradu ztráty ČKA




Nejnižší schodek od roku 2001

- Maastrichtskou podmínku 3% schodku splníme v roce 2008

Schodky veřejných financí (% HDP)





Výdajová strana rozpočtu na rok 2005



Rozpočtová priorita – EU

- Zajištění kofinancování společných programů EU a ČR
- Kladný příliv fondů z EU

Předpokládané finanční toky mezi EU a ČR 2004 – 2006 (mld. Kč)

	2004	2005	2006
Celkové příjmy z rozpočtu EU	34	47	43
Platby do EU (z vlastních zdrojů)	17	31	32
Čistá pozice	+17	+16	+11
Čistá pozice na 1 obyvatele	1 700 Kč	1 600 Kč	1 100 Kč



Rozpočtová priorita – R&D

- Navýšení prostředků na vědu, výzkum a vysoké školy
- Celkové výdaje na vědu a výzkum v roce 2005 vzrostou o 1,8 mld. Kč na 16,5 mld. Kč
- Meziroční růst výdajů na výzkum a vývoj o 12,2 %
- Podíl výdajů ze státního rozpočtu na vědu a výzkum v b.c. 0,57 % HDP
- Výdaje na vysoké školy rostou o 1,9 mld. Kč, tj. o 10 %



Investujeme do budoucnosti

- Investice do budoucího růstu namísto současné spotřeby
- Tento pozitivní trend potvrzuje i poslední statistika růstu HDP, kde dynamika investic soukromého sektoru vzrostla o 12,8 %

Podíl produktivních výdajů na celkových výdajích

	2003	2004	2005
Kapitálové výdaje	7,04 %	7,57 %	7,61 %
Věda a výzkum	1,66 %	1,69 %	1,80 %
Aktivní politika zaměstnanosti	3,2 %	4,1 %	5,9 %

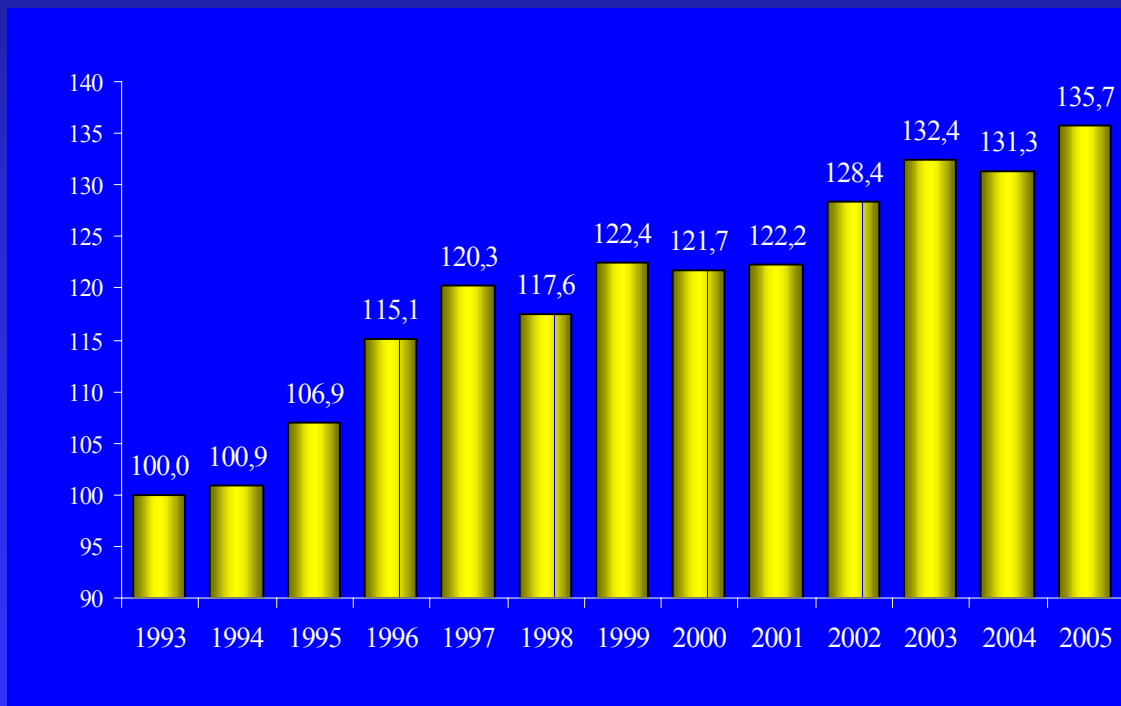


Důchody nadále rostou

- I přes restriktivní fiskální politiku budou důchody nadále růst a kupní síla důchodců dosáhne v roce 2005 nejvyšší úrovně od roku 1993
- Připravovaná penzijní reforma neohrozí výši příjmů současných důchodců

Reálná hodnota starobních důchodů (rok 1993 = 100)

- Objem prostředků na důchody v příštím roce vzroste oproti letošnímu roku o 13,9 mld. Kč






Růst mezd ve veřejném sektoru

- Růst objemu prostředků na platy všech zaměstnanců v rozpočtové sféře o 10,4 % oproti roku 2004
- Růst objemu prostředků bez zvýšení platů příslušníků ozbrojených sborů o 5,2 %
- Průměrná mzda v rozpočtové sféře v roce 2005 20 022 Kč, tj. o 1 793 Kč více než v roce 2004
- Průměrná mzda v příštím roce bez zvýšených prostředků na platy příslušníků ozbrojených sborů – 19 175 Kč



Mandatorní výdaje – největší výzva

- 2/3 celkových výdajů
- Zpřísnění podmínek pro vyplácení:
 - Nemocenské (- 4,2 %)
 - Sociálních dávek a podpor v nezaměstnanosti (- 5,4 %)
 - Státní podpory stavebního spoření (- 2,6 %)
- Redukce státních zaměstnanců, pilotní externí audit na MF, financování školství prostřednictvím krajů
- Tříleté, závazné výdajové rámce



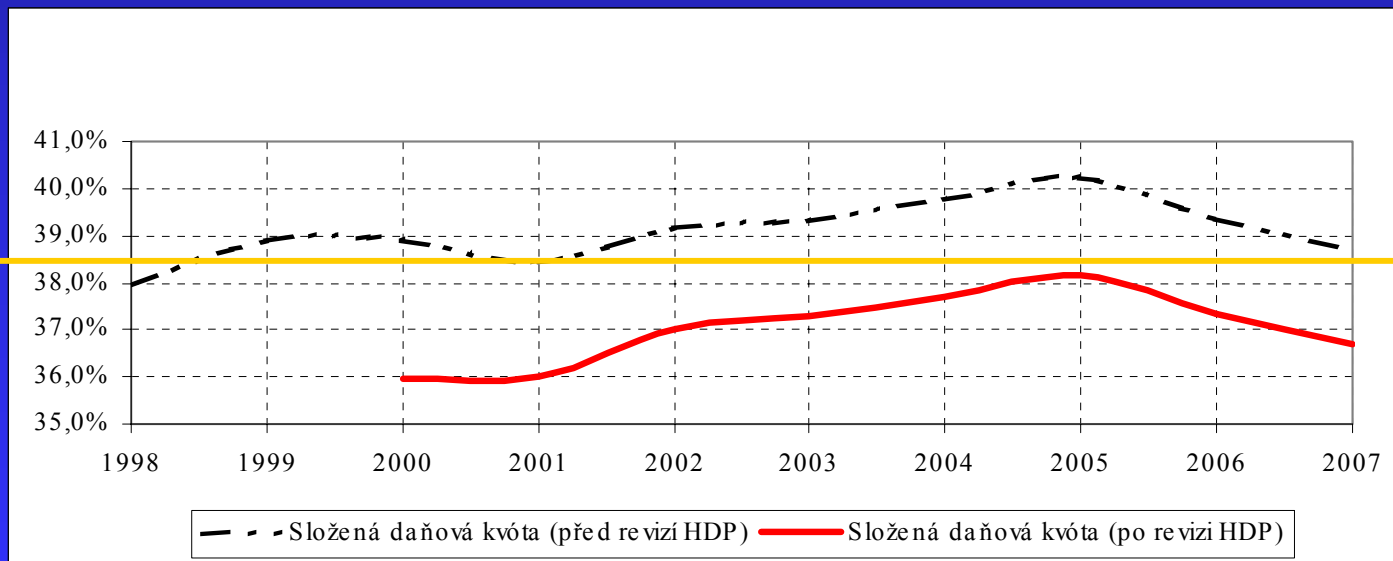
Příjmová strana rozpočtu na rok 2005



Nezvyšujeme celkovou daňovou zátěž

- Složená daňová kvóta dosáhne v roce 2005 svého maxima (na 38,1% HDP)
- Poté bude klesat a v roce 2007 bude pod úrovní roku 2002
- Po dobu reformy kvóta nepřesáhla a nikdy nepřesáhne průměr evropských zemí OECD (38,5% HDP)

Průměrná složená
daňová kvóta
Evropských zemí
OECD (38,5% HDP)





Radikálně snižujeme zdanění firem

- Zvýšení konkurenceschopnosti, tvorba pracovních míst, příliv investic
- V roce 2006 dosáhneme stejné úrovně zdanění jako na Slovensku, nižší než v Polsku a Německu
- Pokles sazeb a zrychlení odpisů je již schváleno a dojde k nim automaticky

Efektivní zdanění ve vybraných zemích

	2003	2006	rozdíl v %
ČR	24,18	16,85	30,3
Slovensko	22,10	16,82	23,9
Polsko	24,73	17,46	29,4
Maďarsko	19,37	13,95	28
Německo	37,17	36,02	3,1



Snižujeme daně rodinám

- Podpora aktivních rodin s dětmi
- Daňové slevy na děti
– princip negativní daně (nejedná se o další sociální dávku)
- Společné zdanění manželů
– viz. daňová kalkulačka

Daňová kalkulačka - rodiny s dětmi - Microsoft Internet Explorer

Ministerstvo financí
ČESKÉ REPUBLIKY

E-mail: podatelna@mfcz.cz
Adresa: Letenská 15, 118 10 Praha 1
Telefon: +420 25704 1111

Daňová kalkulačka - rodiny s dětmi

Popis

Aplikace "Daňová Kalkulačka" po zadání vstupních údajů orientačně vyčíslí daňový dopad nové úpravy daně z příjmů na rodiny s dětmi ve srovnání se současným systémem. Zároveň umožní manželům posoudit, zda je pro ně výhodné využít možnosti společného zdanění, či nikoliv. V rámci zachování jednoduchosti a názornosti modelu jsme se snažili zahrnout pouze okolnosti, které mají vliv na rozdíl ve výsledném daňovém zatížení domácnosti v obou systémech. Model je určen pro rodinu nebo samoživitele s alespoň jedním dítětem. Z nezdanitelných částí základu daně je uvažováno pouze se základní nezdanitelnou částkou (§ 15 odst. 1 písm a) zákona č. 586/1992 Sb. (dále jen

Výpočet

Rodina Samoživitel

Počet dětí:

Manžel: Zaměstnanec OSVČ nemá zdanitelné příjmy ⓘ

Roční hrubý příjem ⓘ

Manželka: Zaměstnanec OSVČ nemá zdanitelné příjmy ⓘ

Roční hrubý příjem ⓘ

Výsledek

- + Daňová výhoda nového postupu při uplatnění společného zdanění je 12195 Kč a v tomto případě vám bude vyplacen daňový bonus ve výši 12210 Kč.
- + Jeden z manželů zaplatí při uplatnění nového postupu daň větší než při současném postupu a druhý obdrží daňový bonus, celková výhoda nového postupu je tedy menší než vyplacený bonus.
- + Daňová výhoda nového postupu bez uplatnění společného zdanění je 6105 Kč a v tomto případě

Copyright © 2004, Ministerstvo financí



Zdravý růst HDP

Odhad HDP za 1. pololetí 2004

	1. čtvrtletí 2004		2. čtvrtletí 2004	
	<i>běžné ceny</i>	<i>stálé ceny</i>	<i>běžné ceny</i>	<i>stálé ceny</i>
	<i>v mld. Kč</i>	<i>mzr. růst v %</i>	<i>v mld. Kč</i>	<i>mzr. růst v %</i>
HDP v kupních cenách	644,3	3,5	702,8	4,1
Výdaje na konečnou spotřebu	456,8	2,1	492,0	2,1
- domácností	311,9	4,0	333,7	3,4
- vládních institucí	141,1	-1,9	154,2	-1,1
- neziskových institucí	3,8	6,8	4,0	17,4
Hrubá tvorba kapitálu	185,1	13,1	215,9	13,9
- fixního	166,3	9,6	196,8	12,8
- změna zásob a ceností	18,8	x	19,1	x
Bilance zahraničního obchodu	2,4	x	-5,0	x
- vývoz	428,8	8,6	506,3	23,1
- dovoz	426,4	11,2	511,3	24,7

Zdroj: ČSÚ



Závěr

- Dodržování harmonogramu snižování schodku veřejných rozpočtů
- Reálný termín vstupu do EMU v roce 2010
- Zajištění spolufinancování projektů z EU
- Zvyšování výdajů na vědu, výzkum a vysoké školy
- Reálný růst důchodů a mezd ve veřejném sektoru