

3. Trh práce a domácnosti

Tabulka 3.1: Zaměstnanost a nezaměstnanost – roční

		1998	1999	2000	2001	2002	2003	2004	2005	2006	2007
									Predikce	Predikce	Výhled
Výběrové šetření pracovních sil - ČSÚ:											
Zaměstnanost ¹⁾	<i>průměr v tis.osob</i>	4866	4764	4732	4750
	<i>průměr v tis.osob</i>	.	.	.	4728	4765	4733	4707	4728	4748	4763
	<i>předch.r.=100</i>	98,6	97,9	99,3	100,4	(100,8)	99,3	99,4	100,4	100,4	100,3
- zaměstnanci ²⁾	<i>průměr v tis.osob</i>	4203	4079	4023	4033
	<i>průměr v tis.osob</i>	.	.	.	4014	4002	3922	3914	3960	3978	3989
	<i>předch.r.=100</i>	97,1	97,1	98,6	100,2	(99,7)	98,0	99,8	101,2	100,4	100,3
- podnikatelé ³⁾	<i>průměr v tis.osob</i>	663	685	708	718
	<i>průměr v tis.osob</i>	.	.	.	714	763	811	792	767	770	774
	<i>předch.r.=100</i>	109,2	103,3	103,4	100,8	(106,8)	106,4	97,6	96,9	100,3	100,5
Makroekon. produktivita práce ⁴⁾	<i>předch.r.=100</i>	100,3	103,4	104,6	102,2	(100,7)	103,9	105,0	103,5	103,5	103,6
Nezaměstnanost	<i>průměr v tis.osob</i>	336	454	455	421
	<i>průměr v tis.osob</i>	.	.	.	418	374	399	426	405	385	368
Míra nezaměstnanosti	<i>průměr v %</i>	6,5	8,7	8,8	8,1	7,3	7,8	8,3	7,9	7,5	7,2
Pracovní síla	<i>průměr v tis.osob</i>	5201	5218	5186	5171
	<i>průměr v tis.osob</i>	.	.	.	5146	5139	5132	5133	5132	5133	5131
	<i>předch.r.=100</i>	100,3	100,3	99,4	99,7	(99,9)	99,9	100,0	100,0	100,0	100,0
Počet obyvatel ve věku 15 - 64 let	<i>průměr v tis.osob</i>	7114	7139	7166	7192
	<i>průměr v tis.osob</i>	.	.	.	7165	7183	7214	7247	7265	7278	7290
	<i>předch.r.=100</i>	100,3	100,4	100,4	100,4	100,3	100,4	100,4	100,3	100,2	100,2
Míra zaměstnanosti ⁵⁾	<i>průměr v %</i>	68,4	66,7	66,0	66,0	66,3	65,6	64,9	65,1	65,2	65,3
Míra participace ⁶⁾	<i>průměr v %</i>	73,1	73,1	72,4	71,8	71,5	71,1	70,8	70,6	70,5	70,4
Registrovaná nezaměstnanost - MPSV:											
Počet nezaměstnaných	<i>průměr v tis.osob</i>	311,7	443,2	470,0	443,8	477,5	521,6	537,4	516	493	475
	<i>konec r. v tis.osob</i>	386,9	487,6	457,4	461,9	514,4	542,4	541,7	516	496	480
Míra nezaměstnanosti ⁷⁾	<i>průměr v %</i>	6,04	8,54	9,02	8,54	9,16	9,90	10,24	9,8	9,4	9,1
	<i>konec r. v %</i>	7,48	9,37	8,78	8,90	9,81	10,31	10,33	9,8	9,5	9,2

U ukazatelů Výběrového šetření pracovních sil je vždy v prvním řádku uvedena časová řada nezahrnující výsledky Sčítání lidu 2001, ve druhém řádku je řada po převážení na výsledky Sčítání. V těchto řádcích navíc nejsou data za rok 2001 srovnatelná s následujícími roky vlivem harmonizace dotazníku se standardem Eurostatu).

Rozdíly mezi nezaměstnaností podle VŠPS a podle registrace na úřadech práce vyplývají jednak z odlišné definice obou ukazatelů a jednak ze způsobu šetření VŠPS, který pravděpodobně systémově snižuje vykazovaný počet nezaměstnaných (pořadí otázek v dotazníku, struktura non-response).

¹⁾ Zaměstnaní s jediným nebo hlavním zaměstnáním podle Výběrového šetření pracovních sil (VŠPS).

²⁾ Včetně členů produkčních družstev.

³⁾ Včetně pomáhajících rodinných příslušníků.

⁴⁾ Hrubý domácí produkt ve srovnatelných cenách připadající na 1 zaměstnaného.

⁵⁾ Podíl zaměstnaných na populaci ve věkové skupině 15-64 let.

⁶⁾ Podíl pracovní síly na populaci ve věkové skupině 15-64 let.

⁷⁾ Míra nezaměstnanosti podle tradiční metodiky platné do června 2004. Míru nezaměstnanosti podle nové metodiky zatím není možné predikovat vzhledem ke krátkosti časové řady.

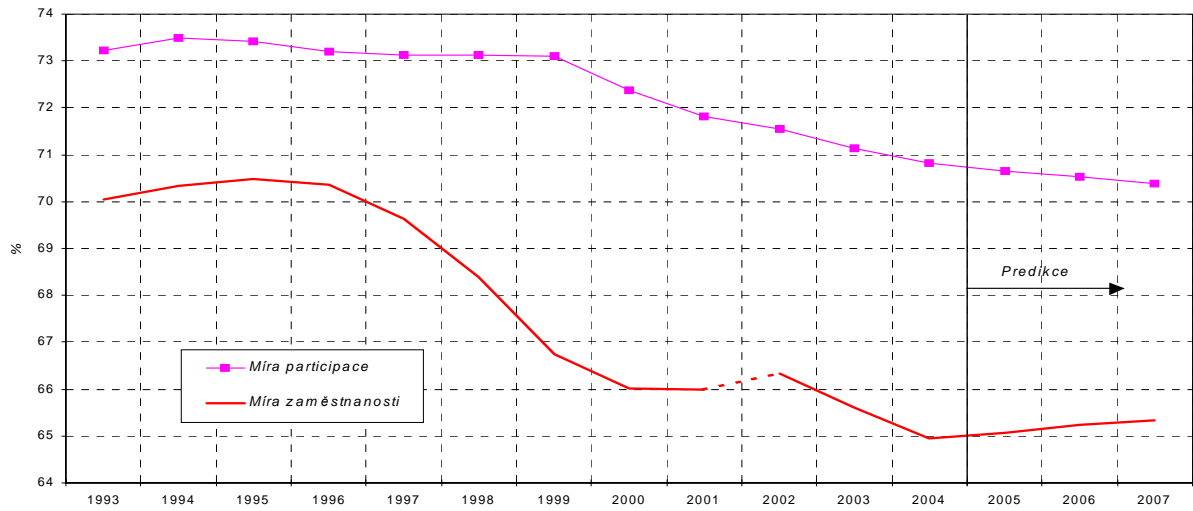
Prameny kapitoly 3: ČSÚ, MPSV ČR, propočty MF ČR.

Tabulka 3.2: Zaměstnanost a nezaměstnanost – čtvrtletní

		2004				2005			
		Q1	Q2	Q3	Q4	Q1	Q2	Q3	Q4
						Odhad	Predikce	Predikce	
Výběrové šetření pracovních sil - ČSÚ:									
Zaměstnanost	<i>průměr v tis.osob</i>	4676	4701	4717	4733	4704	4721	4732	4752
	<i>st.obd.p.r.=100</i>	98,7	99,2	99,8	100,2	100,6	100,4	100,3	100,4
- zaměstnanci	<i>průměr v tis.osob</i>	3870	3907	3927	3953	3937	3954	3965	3985
	<i>st.obd.p.r.=100</i>	98,4	99,6	100,1	101,1	101,7	101,2	101,0	100,8
- podnikatelé	<i>průměr v tis.osob</i>	806	793	791	779	767	767	767	767
	<i>st.obd.p.r.=100</i>	99,9	96,9	98,1	95,6	95,2	96,7	97,1	98,5
Nezaměstnanost	<i>průměr v tis.osob</i>	444	419	420	420	429	397	396	396
Míra nezaměstnanosti	<i>průměr v %</i>	8,7	8,2	8,2	8,2	8,4	7,8	7,7	7,7
Pracovní síla	<i>průměr v tis.osob</i>	5120	5120	5138	5153	5134	5119	5129	5149
	<i>st.obd.p.r.=100</i>	99,8	99,9	100,0	100,3	100,3	100,0	99,8	99,9
Registrovaná nezaměstnanost - MPSV:									
Počet nezaměstnaných	<i>průměr v tis.osob</i>	563,8	531,4	530,7	523,8	552,6	508	505	498
Míra nezaměstnanosti	<i>průměr v %</i>	10,73	10,13	10,12	9,99	10,54	9,7	9,6	9,5

Graf 3.1: Míra participace a míra zaměstnanosti

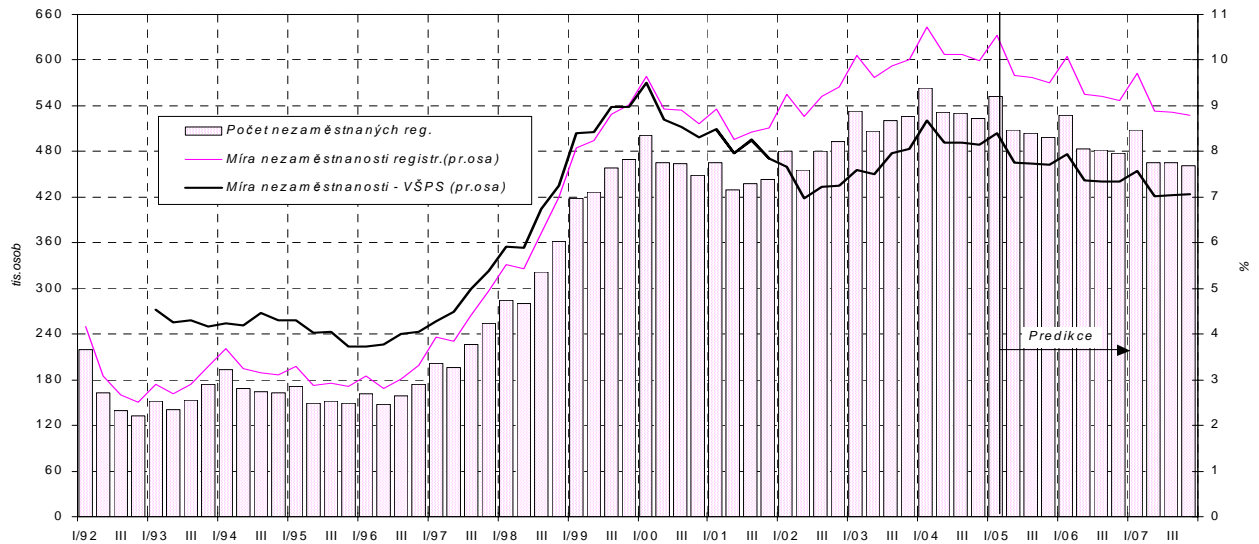
podíl pracovní síly a zaměstnanosti na počtu obyvatel ve věkové skupině 15-64 let



Časová řada míry zaměstnanosti mezi roky 2001 a 2002 není metodicky konzistentní. Bližší viz pozn. u tab. 3.1.

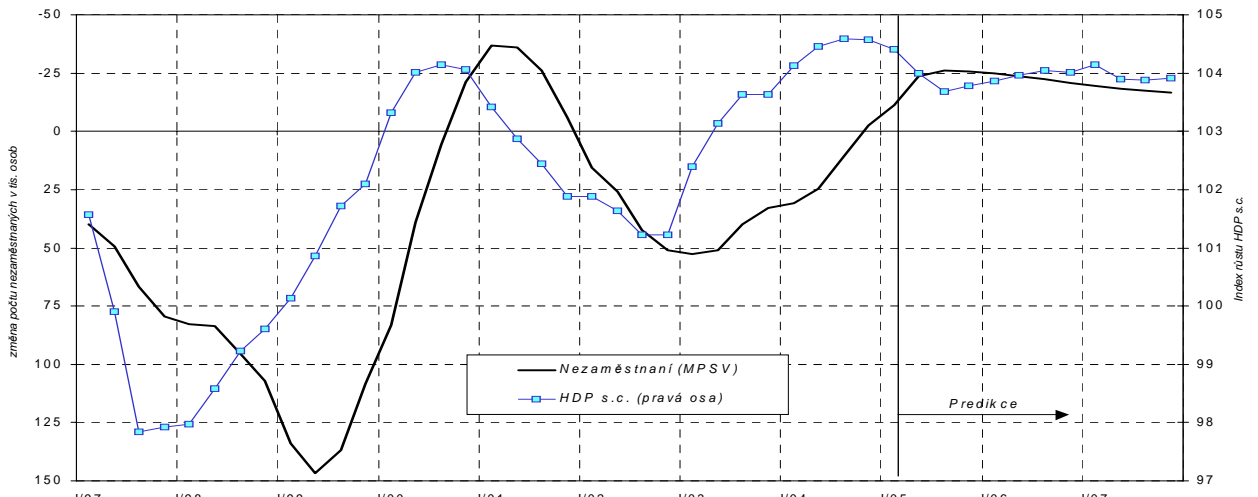
Graf 3.2: Nezaměstnanost

čtvrtletní průměry



Graf 3.3: Ekonomický výkon a nezaměstnanost

meziroční přírůstky reálného HDP a registrované nezaměstnanosti



Tabulka 3.3: **Zdroje a užití důchodů v sektoru domácností – roční**
metodika národních účtů

		1998	1999	2000	2001	2002	2003	2004	2005	2006	2007
								<i>Předb.</i>	<i>Předikce</i>	<i>Předikce</i>	<i>Výhled</i>
Běžné příjmy	<i>mld. Kč</i>	1587,9	1646,2	1727,9	1826,3	1944,0	2058,4	2155,5	2250	2364	2500
	<i>předch.r.=100</i>	105,5	103,7	105,0	105,7	106,4	105,9	104,7	104,4	105,1	105,7
Náhrady zaměstnancům	<i>mld. Kč</i>	850,0	881,1	914,3	976,5	1059,0	1117,2	1177,7	1236	1301	1380
	<i>předch.r.=100</i>	105,4	103,7	103,8	106,8	108,5	105,5	105,4	104,9	105,3	106,0
- Mzdy a platy (včetně naturálních)	<i>mld. Kč</i>	652,1	675,2	693,0	740,8	803,9	845,6	886,9	931	980	1039
	<i>předch.r.=100</i>	105,1	103,5	102,6	106,9	108,5	105,2	104,9	105,0	105,3	106,0
- Sociální příspěvky zaměstnavatelů	<i>mld. Kč</i>	197,9	205,9	221,3	235,6	255,1	271,5	290,8	305	321	341
	<i>předch.r.=100</i>	106,6	104,0	107,5	106,5	108,3	106,5	107,1	104,8	105,4	106,1
Hrubý smíšený důchod ¹⁾	<i>mld. Kč</i>	332,6	342,8	367,5	398,0	407,4	439,0	460,3	473	498	527
	<i>předch.r.=100</i>	106,2	103,0	107,2	108,3	102,4	107,7	104,9	102,7	105,2	106,0
Přijaté důchody z vlastnictví ²⁾	<i>mld. Kč</i>	110,6	93,7	83,0	83,6	82,9	87,3	94,4	95	97	101
	<i>předch.r.=100</i>	112,1	84,8	88,5	100,8	99,1	105,3	108,0	101,0	102,0	103,5
Sociální dávky	<i>mld. Kč</i>	232,2	252,7	276,8	289,7	312,9	324,3	336,6	356	375	395
	<i>předch.r.=100</i>	109,3	108,8	109,6	104,6	108,0	103,6	103,8	105,7	105,4	105,4
Ostatní přijaté běžné transfery ³⁾	<i>mld. Kč</i>	62,4	75,9	86,3	78,5	81,7	90,6	86,6	91	93	97
	<i>předch.r.=100</i>	83,6	121,6	113,7	91,0	104,1	110,9	95,5	104,7	103,0	104,0
Běžné výdaje	<i>mld. Kč</i>	466,9	486,1	520,8	555,4	601,9	658,8	697,7	730	772	821
	<i>předch.r.=100</i>	104,9	104,1	107,2	106,6	108,4	109,5	105,9	104,6	105,7	106,4
Placené důchody z vlastnictví ⁴⁾	<i>mld. Kč</i>	24,8	21,9	20,6	21,0	24,2	29,3	32,7	38	44	50
	<i>předch.r.=100</i>	90,4	88,1	94,3	101,7	115,1	121,3	111,7	116,7	114,0	114,0
Běžné daně z důchodu a jmění ⁵⁾	<i>mld. Kč</i>	94,2	93,5	100,1	106,0	114,7	128,6	135,2	141	148	158
	<i>předch.r.=100</i>	107,8	99,2	107,1	105,9	108,2	112,1	105,1	104,1	105,4	106,1
Sociální příspěvky ⁶⁾	<i>mld. Kč</i>	291,5	302,5	327,2	349,3	380,2	407,7	439,1	462	487	516
	<i>předch.r.=100</i>	106,8	103,8	108,2	106,8	108,9	107,2	107,7	105,2	105,4	106,1
Ostatní placené běžné transfery ⁷⁾	<i>mld. Kč</i>	56,3	68,2	72,9	79,1	82,8	93,2	90,6	89	93	97
	<i>předch.r.=100</i>	98,2	121,2	106,9	108,5	104,7	112,5	97,2	98,5	104,0	105,0
Disponibilní důchod	<i>mld. Kč</i>	1121,0	1160,1	1207,1	1270,8	1342,1	1399,6	1457,9	1520	1593	1679
	<i>předch.r.=100</i>	105,8	103,5	104,1	105,3	105,6	104,3	104,2	104,3	104,8	105,4
Výdaje na konečnou spotřebu	<i>mld. Kč</i>	998,3	1046,3	1108,8	1179,4	1220,6	1300,5	1362,5	1417	1495	1588
	<i>předch.r.=100</i>	107,0	104,8	106,0	106,4	103,5	106,5	104,8	104,0	105,5	106,3
Změny čistého podílu v penzijních fondech ⁸⁾	<i>mld. Kč</i>	7,6	6,1	7,6	9,4	11,5	13,3	15,4	19	22	25
Hrubé úspory	<i>mld. Kč</i>	130,3	119,8	105,8	100,8	132,9	112,4	110,8	122	120	115
Kapitálové transfery (příjem (-) / výdaj (+))	<i>mld. Kč</i>	-14,9	-19,3	-26,3	-22,9	-38,0	-20,7	-20,5	-21	-23	-24
Hrubá tvorba kapitálu	<i>mld. Kč</i>	94,2	116,4	113,0	117,0	122,8	111,6	116,6	128	135	143
	<i>předch.r.=100</i>	96,3	123,5	97,1	103,5	105,0	90,9	104,5	109,5	106,0	106,0
Změna finančních aktiv a pasív	<i>mld. Kč</i>	50,1	22,8	19,1	6,7	48,1	21,5	14,7	15	8	-4

¹⁾ Smíšený důchod drobných podnikatelů, který je souhrnem důchodu z podnikání (zisku) a důchodu z jejich pracovní činnosti pro vlastní podnik.

²⁾ Přijaté úroky, dividendy, důchody z půdy, čerpání podnikatelského důchodu, důchodu z rozděleného zisku apod.

³⁾ Náhrady z neživotního pojištění, soukromé mezinárodní transfery, výhry v sázkách a loteriích, státní příspěvky na stavební spoření apod.

⁴⁾ Placené úroky.

⁵⁾ Daň z příjmu, daň z převodu nemovitostí, místní poplatky a používání dálnic.

⁶⁾ Příspěvky na sociální a zdravotní pojištění, penzijní připojištění a zákonné úrazové pojištění placené zaměstnavatelem i zaměstnancem a tzv. imputované příspěvky (nenávratné sociální výpomoci poskytnuté zaměstnavatelem).

⁷⁾ Čisté pojistné na neživotní pojištění, soukromé mezinárodní transfery, pokuty ve správním a blokovém řízení, sázky apod.

⁸⁾ Rozdíl mezi přijatým pojistným a vyplacenými důchody.

Tabulka 3.4: **Důchody domácností** - analytické ukazatele

		1998	1999	2000	2001	2002	2003	2004	2005	2006	2007
								Odhad	Predikce	Predikce	Výhled
Míra hrubých úspor domácností ¹⁾	%	11,6	10,3	8,8	7,9	9,9	8,0	7,6	8,0	7,6	6,9
Objem mezd a platů reálný ²⁾	mld. Kč 2000	692,0	701,6	693,0	707,7	754,4	792,7	808,7	834	859	888
	předch.r.=100	95,0	101,4	98,8	102,1	106,6	105,1	102,0	103,1	103,0	103,3
Objem sociálních dávek reálný ²⁾	mld. Kč 2000	246,4	262,6	276,9	276,7	293,6	304,0	306,9	319	329	338
	předch.r.=100	98,8	106,6	105,4	99,9	106,1	103,5	101,0	103,8	103,1	102,7
Disponibilní důchod reálný ²⁾	mld. Kč 2000	1189,6	1205,5	1207,2	1214,0	1259,3	1311,9	1329,2	1362	1396	1434
	předch.r.=100	95,6	101,3	100,1	100,6	103,7	104,2	101,3	102,4	102,5	102,7
Makroekonomická průměrná mzda (plat):³⁾											
- nominální	předch.r.=100	108,3	106,7	104,1	106,6	108,8	107,3	105,1	103,8	104,8	105,7
- reálná ²⁾	předch.r.=100	97,8	104,5	100,2	101,9	106,9	107,2	102,2	101,9	102,6	103,0
Průměrná měsíční mzda ⁴⁾	Kč	11 801	12 797	13 614	14 793	15 857	16 917	18 040	18 900	20 000	21 300
	předch.r.=100	109,2	108,4	106,4	108,7	107,2	106,7	106,6	105,0	105,6	106,5
Úplné jednotkové náklady práce ⁵⁾	předch.r.=100	106,7	102,4	99,9	104,1	106,9	102,2	100,9	100,9	101,3	102,0
Podíl náhrad zaměstnancům na HDP	%	43,3	43,2	42,5	42,2	43,9	43,7	42,8	42,3	41,7	41,3
Podíl sociálních dávek na HDP	%	11,8	12,4	12,9	12,5	13,0	12,7	12,2	12,2	12,0	11,8

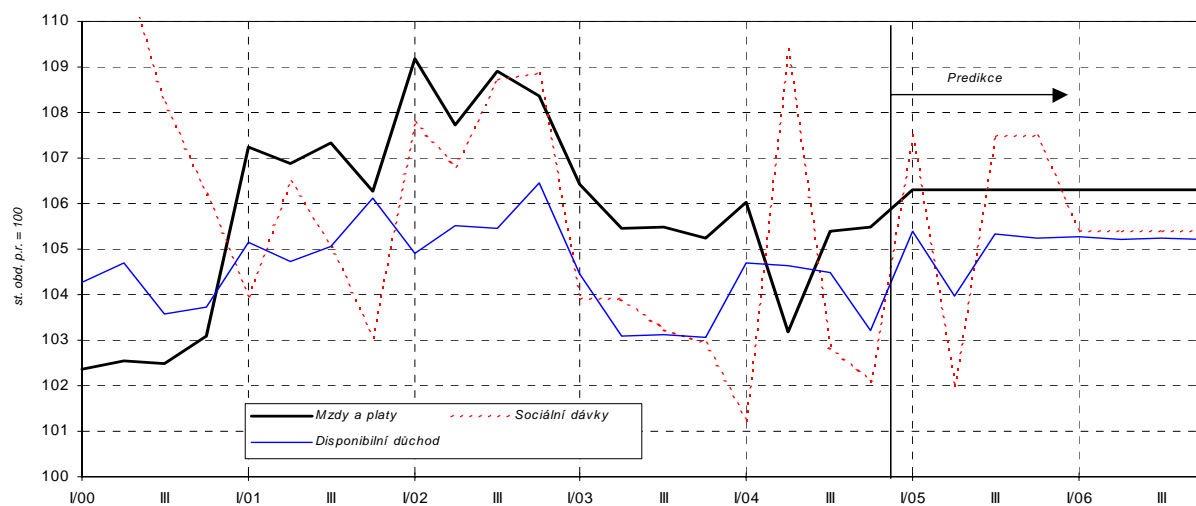
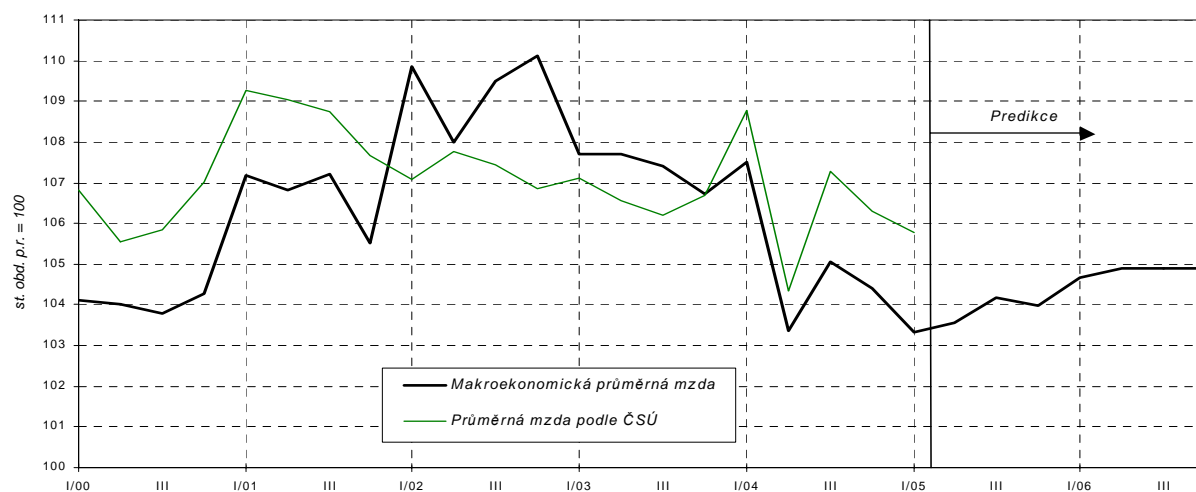
¹⁾ Podíl hrubých úspor na disponibilním důchodu domácností.

²⁾ Deflováno indexem spotřebitelských cen.

³⁾ Podíl objemu mezd a počtu zaměstnanců (tj. pracovníků pobírajících mzdu a členů produkčních družstev) podle metodiky VŠPS, tj. včetně zaměstnanců malých podniků nezapočítaných do analogického ukazatele průměrné měsíční mzdy.

⁴⁾ Zahnuje pouze subjekty podnikatelské sféry s 20 a více zaměstnanci a všechny organizace nepodnikatelské sféry.

⁵⁾ Objem nominálních náhrad zaměstnancům na jednotku HDP ve stálých cenách.

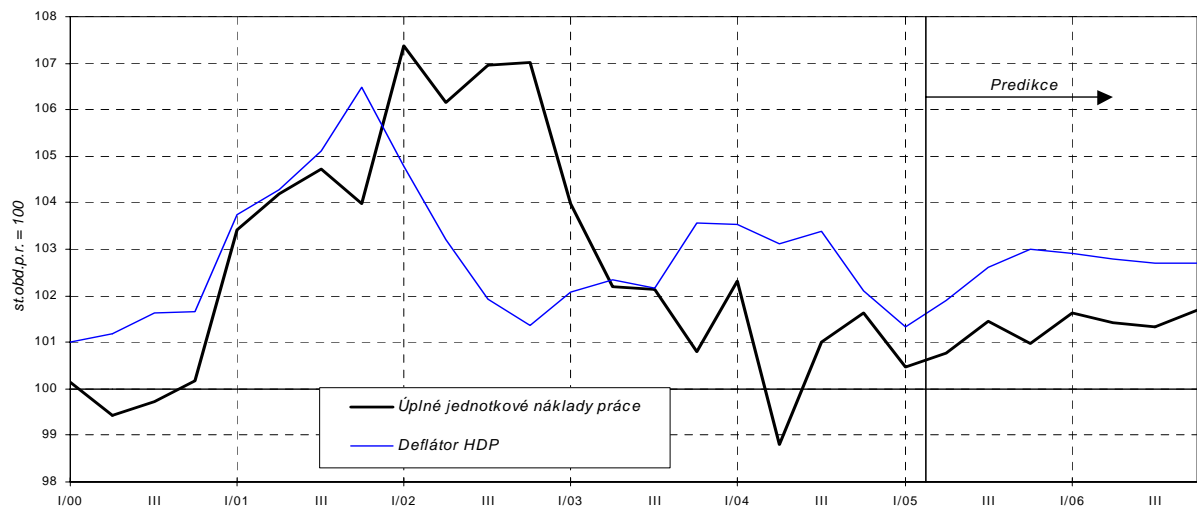
Graf 3.4: **Nominální příjmy domácností** - objemGraf 3.5: **Průměrná mzda nominální**

Makroekonomická průměrná mzda je podíl objemu mezd a platů ze systému národních účtů a počtu zaměstnanců (tj. pracovníků pobírajících mzdu a členů produkčních družstev) podle metodiky VŠPS, tj. včetně zaměstnanců malých podniků nezahrnutých do ukazatele ČSÚ.

Graf 3.6: Průměrná makroekonomická mzda reálná
deflováno indexem spotřebitelských cen



Graf 3.7: Úplné jednotkové náklady práce
podíl nominálních náhrad zaměstnancům a reálného HDP



Graf 3.8: Podíl bankovních úvěrů domácnostem na disponibilním důchodu
z ročních klouzavých úhrnů

