

3. Trh práce a domácnosti

Tabulka 3.1: Zaměstnanost a nezaměstnanost – roční

		1998	1999	2000	2001	2002	2003	2004	2005	2006	2007
									Predikce	Predikce	Výhled
Výběrové šetření pracovních sil - ČSÚ:											
Zaměstnanost¹⁾	<i>průměr v tis. osob</i>	4866	4764	4732	4750
	<i>průměr v tis. osob</i>	.	.	.	4728	4765	4733	4707	4748	4786	4810
	<i>předch. r. = 100</i>	98,6	97,9	99,3	100,4	(100,8)	99,3	99,4	100,9	100,8	100,5
- zaměstnanci²⁾	<i>průměr v tis. osob</i>	4203	4079	4023	4033
	<i>průměr v tis. osob</i>	.	.	.	4014	4002	3922	3914	3979	4010	4024
	<i>předch. r. = 100</i>	97,1	97,1	98,6	100,2	(99,7)	98,0	99,8	101,7	100,8	100,3
- podnikatelé³⁾	<i>průměr v tis. osob</i>	663	685	708	718
	<i>průměr v tis. osob</i>	.	.	.	714	763	811	792	769	776	786
	<i>předch. r. = 100</i>	109,2	103,3	103,4	100,8	(106,8)	106,4	97,6	97,1	100,9	101,4
Makroekon. produktivity práce⁴⁾	<i>předch. r. = 100</i>	100,3	103,4	104,6	102,2	(100,7)	103,9	105,0	103,8	103,6	103,6
Nezaměstnanost	<i>průměr v tis. osob</i>	336	454	455	421
	<i>průměr v tis. osob</i>	.	.	.	418	374	399	426	405	383	367
Míra nezaměstnanosti	<i>průměr v %</i>	6,5	8,7	8,8	8,1	7,3	7,8	8,3	7,9	7,4	7,1
Pracovní síla	<i>průměr v tis. osob</i>	5201	5218	5186	5171
	<i>průměr v tis. osob</i>	.	.	.	5146	5139	5132	5133	5154	5169	5178
	<i>předch. r. = 100</i>	100,3	100,3	99,4	99,7	(99,9)	99,9	100,0	100,4	100,3	100,2
Počet obyvatel ve věku 15 - 64 let	<i>průměr v tis. osob</i>	7114	7139	7166	7192
	<i>průměr v tis. osob</i>	.	.	.	7165	7183	7214	7247	7265	7278	7290
	<i>předch. r. = 100</i>	100,3	100,4	100,4	100,4	100,3	100,4	100,4	100,3	100,2	100,2
Míra zaměstnanosti⁵⁾	<i>průměr v %</i>	68,4	66,7	66,0	66,0	66,3	65,6	64,9	65,4	65,8	66,0
Míra participace⁶⁾	<i>průměr v %</i>	73,1	73,1	72,4	71,8	71,5	71,1	70,8	70,9	71,0	71,0
Registrovaná nezaměstnanost - MPSV:											
Počet nezaměstnaných	<i>průměr v tis. osob</i>	311,7	443,2	470,0	443,8	477,5	521,6	537,4	513	485	466
	<i>koncem r. v tis. osob</i>	386,9	487,6	457,4	461,9	514,4	542,4	541,7	510	486	472
Míra nezaměstnanosti⁷⁾	<i>průměr v %</i>	6,04	8,54	9,02	8,54	9,16	9,90	10,24	9,8	9,2	8,8
	<i>koncem r. v %</i>	7,48	9,37	8,78	8,90	9,81	10,31	10,33	9,7	9,2	8,9

U ukazatelů Výběrového šetření pracovních sil je vždy v prvním řádku uvedena časová řada nezahrnující výsledky Sčítání lidu 2001, ve druhém řádku je řada po převážení na výsledky Sčítání. V těchto řádcích navíc nejsou data za rok 2001 srovnatelná s následujícími roky vlivem harmonizace dotazníku se standardem Eurostatu.

Rozdíly mezi nezaměstnaností podle VŠPS a podle registrace na úřadech práce vyplývají jednak z odlišné definice obou ukazatelů a jednak ze způsobu šetření VŠPS, který pravděpodobně systémově snižuje vykazovaný počet nezaměstnaných (pořadí otázek v dotazníku, struktura non-response).

¹⁾ Zaměstnaní s jediným nebo hlavním zaměstnáním podle Výběrového šetření pracovních sil (VŠPS).

²⁾ Včetně členů produkčních družstev.

³⁾ Včetně pomáhajících rodinných příslušníků.

⁴⁾ Hrubý domácí produkt ve srovnatelných cenách připadající na 1 zaměstnaného.

⁵⁾ Podíl zaměstnaných na populaci ve věkové skupině 15-64 let.

⁶⁾ Podíl pracovní síly na populaci ve věkové skupině 15-64 let.

⁷⁾ Míra nezaměstnanosti podle tradiční metodiky platné do června 2004. Míru nezaměstnanosti podle nové metodiky zatím není možné predikovat vzhledem ke krátkosti časové řady.

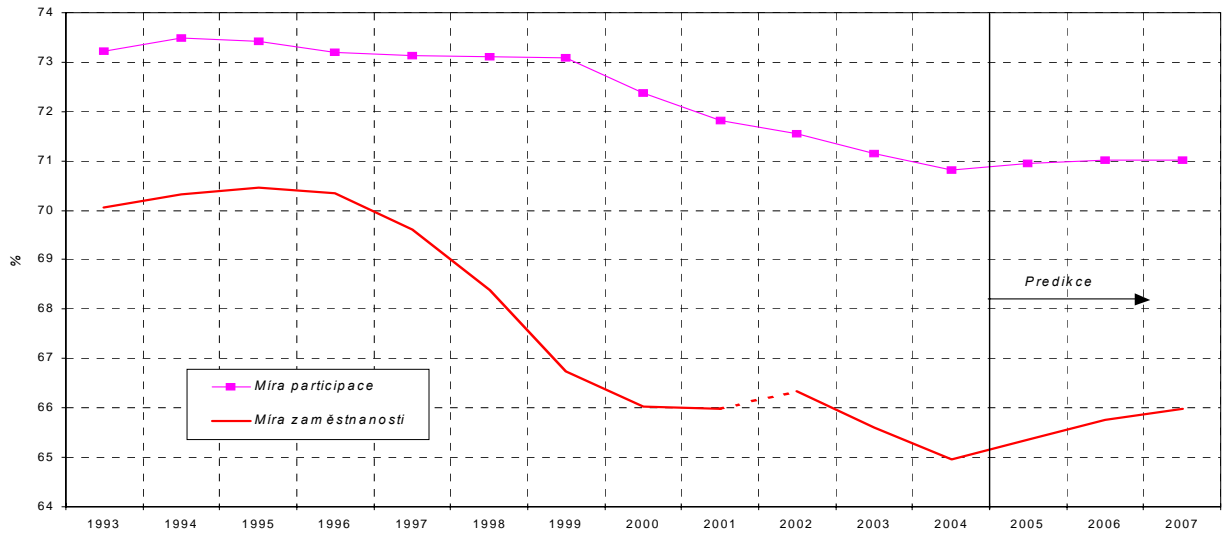
Prameny kapitoly 3: ČSÚ, MPSV ČR, propočty MF ČR.

Tabulka 3.2: Zaměstnanost a nezaměstnanost – čtvrtletní

		2004				2005			
		Q1	Q2	Q3	Q4	Q1	Q2	Q3	Q4
								Odhad	Predikce
Výběrové šetření pracovních sil - ČSÚ:									
Zaměstnanost	<i>průměr v tis. osob</i>	4676	4701	4717	4733	4704	4751	4763	4775
	<i>st. odb. p. r. = 100</i>	98,7	99,2	99,8	100,2	100,6	101,1	101,0	100,9
- zaměstnanci	<i>průměr v tis. osob</i>	3870	3907	3927	3953	3937	3982	3994	4005
	<i>st. odb. p. r. = 100</i>	98,4	99,6	100,1	101,1	101,7	101,9	101,7	101,3
- podnikatelé	<i>průměr v tis. osob</i>	806	793	791	779	767	769	770	771
	<i>st. odb. p. r. = 100</i>	99,9	96,9	98,1	95,6	95,2	96,9	97,3	98,9
Nezaměstnanost	<i>průměr v tis. osob</i>	444	419	420	420	429	402	396	395
Míra nezaměstnanosti	<i>průměr v %</i>	8,7	8,2	8,2	8,2	8,4	7,8	7,7	7,6
Pracovní síla	<i>průměr v tis. osob</i>	5120	5120	5138	5153	5134	5153	5159	5170
	<i>st. odb. p. r. = 100</i>	99,8	99,9	100,0	100,3	100,3	100,6	100,4	100,3
Registrovaná nezaměstnanost - MPSV:									
Počet nezaměstnaných	<i>průměr v tis. osob</i>	563,8	531,4	530,7	523,8	552,6	507,4	500	493
Míra nezaměstnanosti	<i>průměr v %</i>	10,73	10,13	10,12	9,99	10,54	9,67	9,5	9,4

Graf 3.1: Míra participace a míra zaměstnanosti

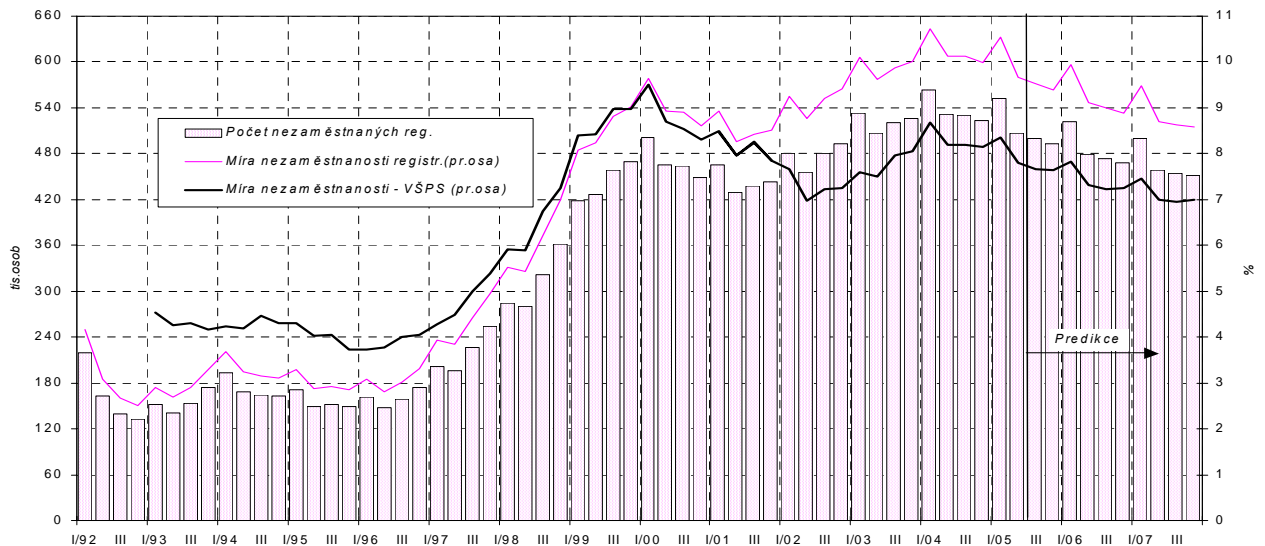
podíl pracovní síly a zaměstnanosti na počtu obyvatel ve věkové skupině 15-64 let



Časová řada míry zaměstnanosti mezi roky 2001 a 2002 není metodicky konzistentní. Blíže viz pozn. u tab. 3.1.

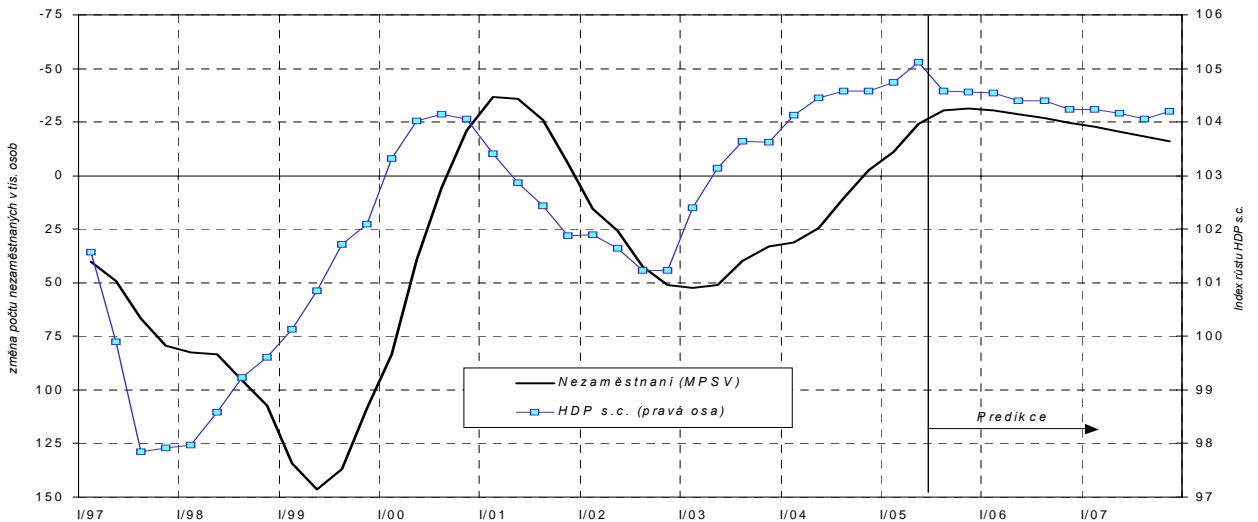
Graf 3.2: Nezaměstnanost

čtvrtletní průměry



Graf 3.3: Ekonomický výkon a nezaměstnanost

meziroční přírůstek reálného HDP a registrované nezaměstnanosti



Tabulka 3.3: Zdroje a užití důchodů v sektoru domácností – roční
metodika národních účtů

		1998	1999	2000	2001	2002	2003	2004	2005	2006	2007
								Předb.	Predikce	Predikce	Výhled
Běžné příjmy	<i>m ld. Kč</i>	1587,9	1646,2	1727,9	1826,3	1944,0	2058,4	2155,5	2253	2372	2508
	<i>předch.r.=100</i>	105,5	103,7	105,0	105,7	106,4	105,9	104,7	104,5	105,3	105,7
Náhrady zaměstnancům	<i>m ld. Kč</i>	850,0	881,1	914,3	976,5	1059,0	1117,2	1177,7	1238	1304	1383
	<i>předch.r.=100</i>	105,4	103,7	103,8	106,8	108,5	105,5	105,4	105,2	105,3	106,0
- Mzdy a platy (včetně naturálních)	<i>m ld. Kč</i>	652,1	675,2	693,0	740,8	803,9	845,6	886,9	933	983	1042
	<i>předch.r.=100</i>	105,1	103,5	102,6	106,9	108,5	105,2	104,9	105,2	105,3	106,0
- Sociální příspěvky zaměstnavatelů	<i>m ld. Kč</i>	197,9	205,9	221,3	235,6	255,1	271,5	290,8	305	322	341
	<i>předch.r.=100</i>	106,6	104,0	107,5	106,5	108,3	106,5	107,1	105,0	105,4	106,1
Hrubý smíšený důchod ¹⁾	<i>m ld. Kč</i>	332,6	342,8	367,5	398,0	407,4	439,0	460,3	475	500	530
	<i>předch.r.=100</i>	106,2	103,0	107,2	108,3	102,4	107,7	104,9	103,2	105,2	106,0
Přijaté důchody z vlastnictví ²⁾	<i>m ld. Kč</i>	110,6	93,7	83,0	83,6	82,9	87,3	94,4	92	93	97
	<i>předch.r.=100</i>	112,1	84,8	88,5	100,8	99,1	105,3	108,0	97,1	102,0	103,5
Sociální dávky	<i>m ld. Kč</i>	232,2	252,7	276,8	289,7	312,9	324,3	336,6	354	377	397
	<i>předch.r.=100</i>	109,3	108,8	109,6	104,6	108,0	103,6	103,8	105,1	106,5	105,4
Ostatní přijaté běžné transfery ³⁾	<i>m ld. Kč</i>	62,4	75,9	86,3	78,5	81,7	90,6	86,6	95	98	101
	<i>předch.r.=100</i>	83,6	121,6	113,7	91,0	104,1	110,9	95,5	109,4	103,0	104,0
Běžné výdaje	<i>m ld. Kč</i>	466,9	486,1	520,8	555,4	601,9	658,8	697,7	740	782	832
	<i>předch.r.=100</i>	104,9	104,1	107,2	106,6	108,4	109,5	105,9	106,1	105,7	106,4
Placené důchody z vlastnictví ⁴⁾	<i>m ld. Kč</i>	24,8	21,9	20,6	21,0	24,2	29,3	32,7	37	43	49
	<i>předch.r.=100</i>	90,4	88,1	94,3	101,7	115,1	121,3	111,7	114,1	114,0	114,0
Běžné daně z důchodu a jmění ⁵⁾	<i>m ld. Kč</i>	94,2	93,5	100,1	106,0	114,7	128,6	135,2	145	153	162
	<i>předch.r.=100</i>	107,8	99,2	107,1	105,9	108,2	112,1	105,1	107,1	105,4	106,1
Sociální příspěvky ⁶⁾	<i>m ld. Kč</i>	291,5	302,5	327,2	349,3	380,2	407,7	439,1	464	489	519
	<i>předch.r.=100</i>	106,8	103,8	108,2	106,8	108,9	107,2	107,7	105,7	105,4	106,1
Ostatní placené běžné transfery ⁷⁾	<i>m ld. Kč</i>	56,3	68,2	72,9	79,1	82,8	93,2	90,6	94	97	102
	<i>předch.r.=100</i>	98,2	121,2	106,9	108,5	104,7	112,5	97,2	103,3	104,0	105,0
Disponibilní důchod	<i>m ld. Kč</i>	1121,0	1160,1	1207,1	1270,8	1342,1	1399,6	1457,9	1513	1590	1676
	<i>předch.r.=100</i>	105,8	103,5	104,1	105,3	105,6	104,3	104,2	103,8	105,0	105,4
Výdaje na konečnou spotřebu	<i>m ld. Kč</i>	998,3	1046,3	1108,8	1179,4	1220,6	1300,5	1362,5	1415	1500	1590
	<i>předch.r.=100</i>	107,0	104,8	106,0	106,4	103,5	106,5	104,8	103,8	106,0	106,0
Změny čistého podílu v penzijních fondech ⁸⁾	<i>m ld. Kč</i>	7,6	6,1	7,6	9,4	11,5	13,3	15,4	16	19	21
Hrubé úspory	<i>m ld. Kč</i>	130,3	119,8	105,8	100,8	132,9	112,4	110,8	115	109	107
Kapitálové transfery (příjem (-) / výdaj (+))	<i>m ld. Kč</i>	-14,9	-19,3	-26,3	-22,9	-38,0	-20,7	-20,5	-20	-23	-24
Hrubá tvorba kapitálu	<i>m ld. Kč</i>	94,2	116,4	113,0	117,0	122,8	111,6	116,6	131	139	147
	<i>předch.r.=100</i>	96,3	123,5	97,1	103,5	105,0	90,9	104,5	112,4	106,0	106,0
Změna finančních aktiv a pasiv	<i>m ld. Kč</i>	50,1	22,8	19,1	6,7	48,1	21,5	14,7	4	-7	-16

¹⁾ Smíšený důchod drobných podnikatelů, který je souhrnem důchodu z podnikání (zisku) a důchodu z jejich pracovní činnosti pro vlastní podnik.

²⁾ Přijaté úroky, dividendy, důchody z půdy, čerpání podnikatelského důchodu, důchodu z rozděleného zisku apod.

³⁾ Náhrady z neživotního pojištění, soukromé mezinárodní transfery, výhry v sázkách a loteriích, státní příspěvky na stavební spoření apod.

⁴⁾ Placené úroky.

⁵⁾ Daň z příjmu, daň z převodu nemovitostí, místní poplatky a používání dálnic.

⁶⁾ Příspěvky na sociální a zdravotní pojištění, penzijní připojištění a zákonné úrazové pojištění placené zaměstnavatelem i zaměstnancem a tzv. imputované příspěvky (nenávratné sociální výpomoci poskytnuté zaměstnavatelem).

⁷⁾ Čisté pojistné na neživotní pojištění, soukromé mezinárodní transfery, pokuty ve správním a blokovém řízení, sázky apod.

⁸⁾ Rozdíl mezi přijatým pojistným a vyplacenými důchody.

Tabulka 3.4: **Důchody domácností** - analytické ukazatele

		1998	1999	2000	2001	2002	2003	2004	2005	2006	2007
								Odhad	Predikce	Predikce	Výhled
Míra hrubých úspor domácností ¹⁾	%	11,6	10,3	8,8	7,9	9,9	8,0	7,6	7,6	6,9	6,4
Objem mezd a platů reálný ²⁾	mld. Kč 2000	692,0	701,6	693,0	707,7	754,4	792,7	808,7	835	858	888
	předch.r.=100	95,0	101,4	98,8	102,1	106,6	105,1	102,0	103,3	102,7	103,6
Objem sociálních dávek reálný ²⁾	mld. Kč 2000	246,4	262,6	276,9	276,7	293,6	304,0	306,9	317	329	339
	předch.r.=100	98,8	106,6	105,4	99,9	106,1	103,5	101,0	103,2	103,9	103,0
Disponibilní důchod reálný ²⁾	mld. Kč 2000	1189,6	1205,5	1207,2	1214,0	1259,3	1311,9	1329,2	1355	1388	1429
	předch.r.=100	95,6	101,3	100,1	100,6	103,7	104,2	101,3	101,9	102,4	103,0
Makroekonomická průměrná mzda (plat): ³⁾											
- nominální	předch.r.=100	108,3	106,7	104,1	106,6	108,8	107,3	105,1	103,5	104,5	105,6
- reálná ²⁾	předch.r.=100	97,8	104,5	100,2	101,9	106,9	107,2	102,2	101,6	101,9	103,2
Průměrná měsíční mzda ⁴⁾	Kč	11 801	12 797	13 614	14 793	15 857	16 917	18 040	19 000	20 000	21 400
	předch.r.=100	109,2	108,4	106,4	108,7	107,2	106,7	106,6	105,1	105,7	106,8
Úplné jednotkové náklady práce ⁵⁾	předch.r.=100	106,7	102,4	99,9	104,1	106,9	102,2	100,9	100,4	100,9	101,8
Podíl náhrad zaměstnancům na HDP	%	43,3	43,2	42,5	42,2	43,9	43,7	42,8	42,6	42,1	41,7
Podíl sociálních dávek na HDP	%	11,8	12,4	12,9	12,5	13,0	12,7	12,2	12,2	12,2	12,0

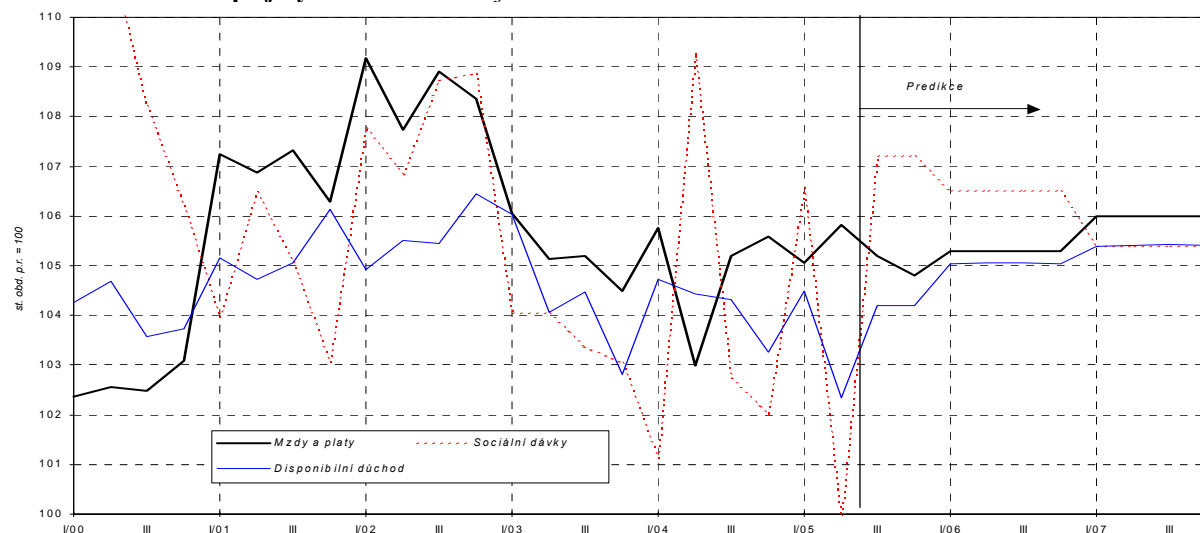
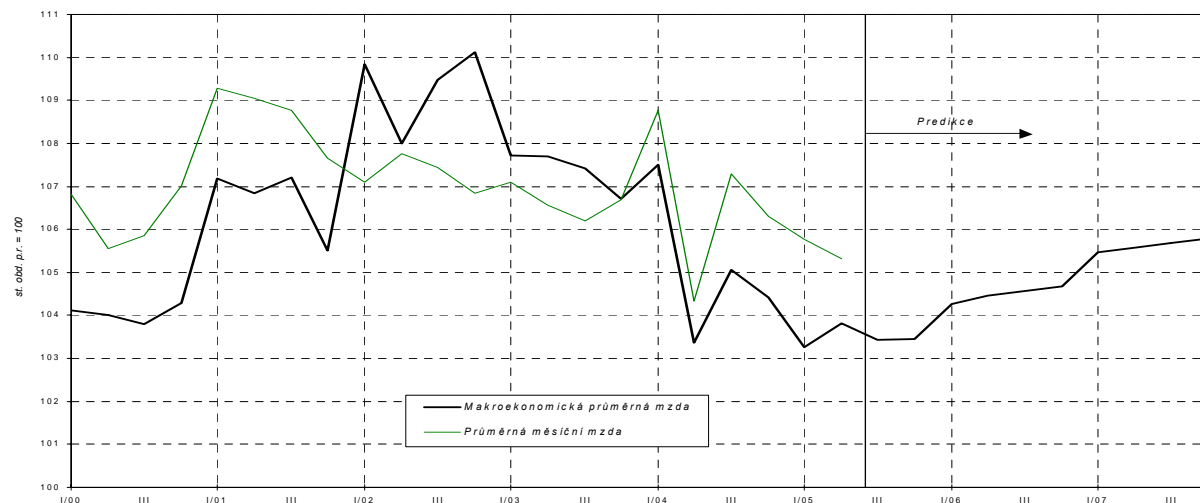
¹⁾ Podíl hrubých úspor na disponibilním důchodu domácností.

²⁾ Deflováno indexem spotřebitelských cen.

³⁾ Podíl objemu mezd a počtu zaměstnanců (tj. pracovníků pobírajících mzdu a členů produkčních družstev) podle metodiky VŠPS, tj. včetně zaměstnanců malých podniků nezapočítaných do analogického ukazatele průměrné měsíční mzdy.

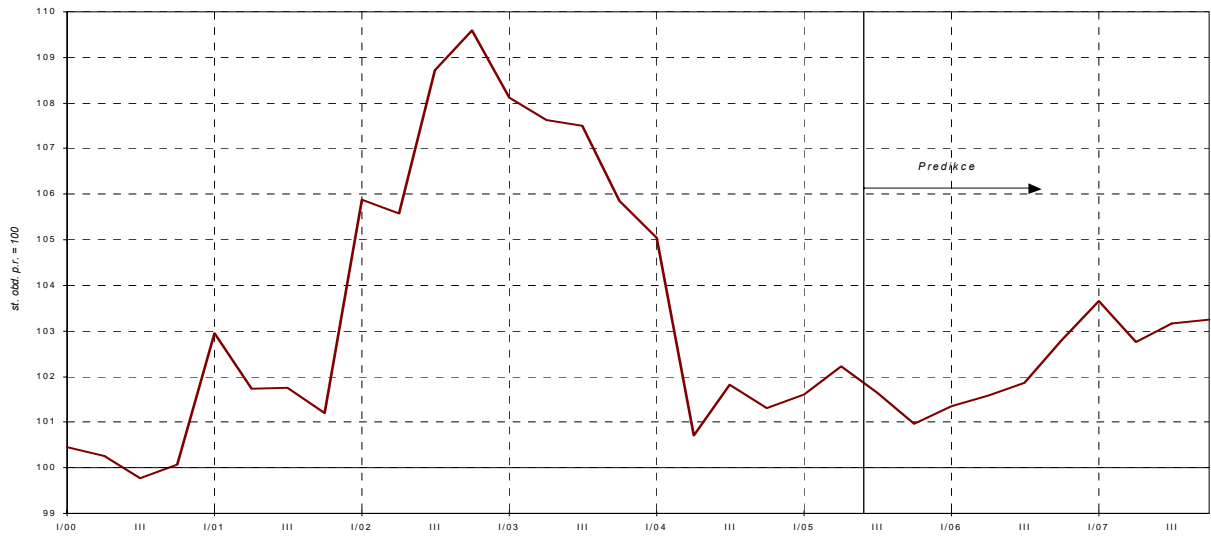
⁴⁾ Zahnuje pouze subjekty podnikatelské sféry s 20 a více zaměstnanci a všechny organizace nepodnikatelské sféry.

⁵⁾ Objem nominálních náhrad zaměstnancům na jednotku HDP ve stálých cenách.

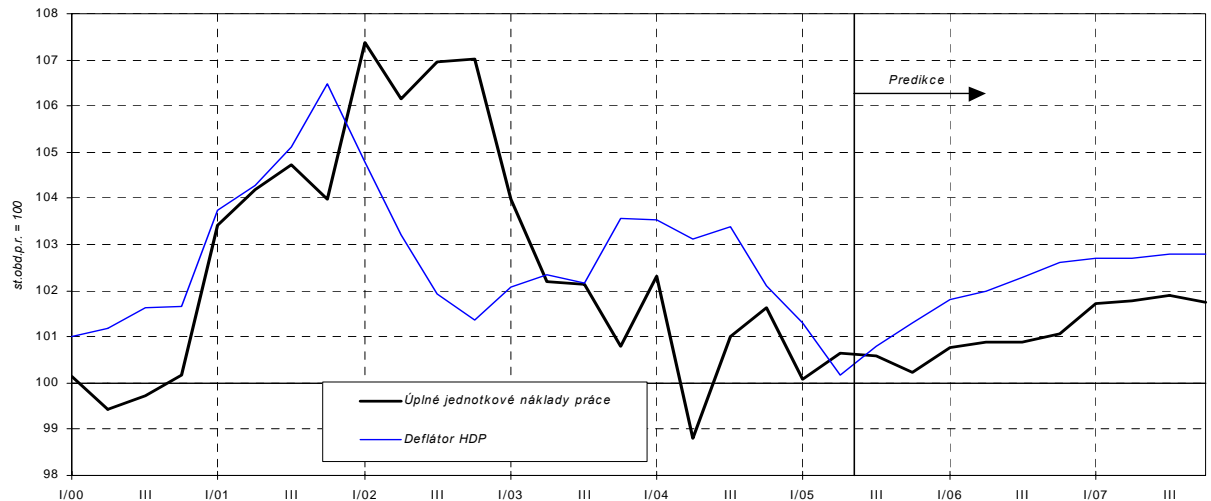
Graf 3.4: **Nominální příjmy domácností - objem**Graf 3.5: **Průměrná mzda nominální**

Makroekonomická průměrná mzda je podíl objemu mezd a platů ze systému národních účtů a počtu zaměstnanců (tj. pracovníků pobírajících mzdu a členů produkčních družstev) podle metodiky VŠPS, tj. včetně zaměstnanců malých podniků nezahrnutých do ukazatele průměrné měsíční mzdy.

Graf 3.6: Průměrná makroekonomická mzda reálná
deflováno indexem spotřebitelských cen



Graf 3.7: Úplné jednotkové náklady práce
podíl nominálních náhrad zaměstnancům a reálného HDP



Graf 3.8: Podíl bankovních úvěrů domácnostem na disponibilním důchodu
z ročních klouzavých úhrnů

