

1. Ekonomický výkon

Tabulka 1.1: HDP reálně – roční
zřetězené objemy, referenční rok 1995

		1999	2000	2001	2002	2003	2004	2005	2006	2007	2008
							Předb.	Predikce	Predikce	Výhled	Výhled
Hrubý domácí produkt	<i>m ld. Kč 1995</i> <i>předch.r.=100</i>	1517,3	1576,3	1617,9	1642,0	1694,7	1769,9	1854	1935	2016	2102
		101,2	103,9	102,6	101,5	103,2	104,4	104,8	104,4	104,2	104,3
Výdaje domácností na spotřebu	<i>m ld. Kč 1995</i> <i>předch.r.=100</i>	814,8	838,0	860,1	884,2	925,1	944,5	967	1000	1036	1074
		102,1	102,9	102,6	102,8	104,6	102,1	102,3	103,5	103,6	103,6
Výdaje vládních inst. na spotřebu	<i>m ld. Kč 1995</i> <i>předch.r.=100</i>	341,8	342,5	355,6	371,7	385,9	378,1	376	375	373	371
		105,4	100,2	103,8	104,5	103,8	98,0	99,4	99,8	99,5	99,5
Hrubá tvorba kapitálu	<i>m ld. Kč 1995</i> <i>předch.r.=100</i>	460,3	502,5	534,3	552,8	559,9	603,4	597	632	668	721
		95,8	109,2	106,3	103,5	101,3	107,8	99,0	105,8	105,8	107,9
- fixní kapitál	<i>m ld. Kč 1995</i> <i>předch.r.=100</i>	459,3	481,6	507,6	525,0	549,8	591,4	608	628	658	708
		96,5	104,9	105,4	103,4	104,7	107,6	102,8	103,4	104,8	107,5
- změna zásob a cenností	<i>m ld. Kč 1995</i>	1,0	20,9	26,7	27,9	10,1	12,0	-11	3	10	14
Vývoz zboží a služeb	<i>m ld. Kč 1995</i> <i>předch.r.=100</i>	991,3	1154,7	1287,1	1314,8	1413,3	1722,4	1886	2078	2283	2511
		105,5	116,5	111,5	102,1	107,5	121,9	109,5	110,2	109,8	110,0
Dovoz zboží a služeb	<i>m ld. Kč 1995</i> <i>předch.r.=100</i>	1101,8	1281,6	1448,4	1519,4	1639,0	1941,2	2016	2195	2389	2623
		105,0	116,3	113,0	104,9	107,9	118,4	103,9	108,8	108,9	109,8
Domácí poptávka	<i>m ld. Kč 1995</i> <i>předch.r.=100</i>	1616,9	1682,9	1749,9	1808,7	1870,8	1924,8	1939	2007	2078	2167
		100,9	104,1	104,0	103,4	103,4	102,9	100,7	103,5	103,5	104,3
Metodická diskrepance ¹⁾	<i>m ld. Kč 1995</i>	10,8	20,2	29,2	38,0	49,5	62,7	45	45	44	48
Příspěvky k růstu HDP ²⁾:											
- domácí poptávka	<i>proc.body</i>	1,0	4,0	4,0	3,4	3,6	2,7	0,8	3,2	3,2	3,7
- - spotřeba	<i>proc.body</i>	2,2	1,5	2,2	2,4	3,2	0,6	1,0	1,7	1,7	1,6
- - hrubá tvorba kapitálu	<i>proc.body</i>	-1,2	2,5	1,8	1,0	0,4	2,1	-0,3	1,5	1,5	2,1
- saldo zahraničního obchodu	<i>proc.body</i>	0,2	-0,1	-1,4	-2,0	-0,4	1,7	4,0	1,2	1,0	0,6

Spotřeba neziskových institucí je zařazena do spotřeby sektoru domácností.

¹⁾ deterministicky určený vliv používání cen a struktury předchozího roku jako základu pro výpočet reálných přírůstků

²⁾ výpočet na základě cen a struktury předchozího roku, kde jsou příspěvky beze zbytku sčitatelné

Prameny kapitoly 1: ČSÚ, propočty MF ČR

Tabulka 1.2: HDP reálně – čtvrtletní
zřetězené objemy, referenční rok 1995

		2004				2005			
		Q1	Q2	Q3	Q4	Q1	Q2	Q3	Q4
		Předb.	Předb.	Předb.	Předb.	Předb.	Předb.	Odhad	Predikce
Hrubý domácí produkt	<i>m ld. Kč 1995</i> <i>st.obd.p.r.=100</i>	420,5	453,2	453,8	442,4	440,5	476,4	475	463
		104,1	104,5	104,6	104,6	104,7	105,1	104,6	104,6
Výdaje domácností na spotřebu	<i>m ld. Kč 1995</i> <i>st.obd.p.r.=100</i>	221,3	234,2	242,4	246,6	224,9	239,4	249	254
		102,9	102,0	101,9	101,7	101,6	102,2	102,6	102,8
Výdaje vládních inst. na spotřebu	<i>m ld. Kč 1995</i> <i>st.obd.p.r.=100</i>	90,3	94,9	90,0	102,9	87,2	95,8	91	102
		99,4	99,9	96,6	96,1	96,5	100,9	101,2	99,0
Hrubá tvorba kapitálu	<i>m ld. Kč 1995</i> <i>st.obd.p.r.=100</i>	143,1	167,4	162,6	130,4	141,6	160,5	162	133
		111,2	110,1	108,1	101,2	99,0	95,9	99,5	102,2
- fixní kapitál	<i>m ld. Kč 1995</i> <i>st.obd.p.r.=100</i>	134,5	151,6	151,5	153,8	138,4	155,0	156	159
		107,9	107,4	108,0	107,0	102,9	102,3	102,8	103,2
- změna zásob a cenností	<i>m ld. Kč 1995</i>	8,5	15,8	11,0	-23,4	3,2	5,5	6	-25
Vývoz zboží a služeb	<i>m ld. Kč 1995</i> <i>st.obd.p.r.=100</i>	375,3	455,6	429,1	462,4	442,5	487,3	459	496
		110,9	129,5	123,6	123,0	117,9	106,9	107,1	107,4
Dovoz zboží a služeb	<i>m ld. Kč 1995</i> <i>st.obd.p.r.=100</i>	419,2	515,5	483,0	523,6	462,4	515,8	496	543
		111,0	127,8	119,3	115,5	110,3	100,1	102,6	103,6
Metodická diskrepance	<i>m ld. Kč 1995</i>	9,8	16,6	12,6	23,8	6,7	9,3	9	20

Tabulka 1.3: HDP v běžných cenách - roční

		1999	2000	2001	2002	2003	2004	2005	2006	2007	2008
							<i>Předb.</i>	<i>Předikce</i>	<i>Předikce</i>	<i>Výhled</i>	<i>Výhled</i>
Hrubý domácí produkt	<i>mld. Kč</i>	2041,4	2150,1	2315,3	2414,7	2555,8	2750,3	2907	3100	3318	3563
	<i>předch.r.=100</i>	104,0	105,3	107,7	104,3	105,8	107,6	105,7	106,7	107,0	107,4
Výdaje domácností na spotřebu	<i>mld. Kč</i>	1059,6	1122,8	1192,3	1234,7	1315,1	1378,6	1432	1517	1609	1715
	<i>předch.r.=100</i>	104,7	106,0	106,2	103,6	106,5	104,8	103,8	106,0	106,0	106,6
Výdaje vládních inst. na spotřebu	<i>mld. Kč</i>	456,1	475,0	513,0	555,2	604,4	623,0	652	681	708	735
	<i>předch.r.=100</i>	110,6	104,1	108,0	108,2	108,9	103,1	104,7	104,3	104,0	103,9
Hrubá tvorba kapitálu	<i>mld. Kč</i>	550,0	618,5	668,6	674,2	692,9	758,1	760	815	867	946
	<i>předch.r.=100</i>	98,2	112,5	108,1	100,8	102,8	109,4	100,3	107,2	106,4	109,1
- fixní kapitál	<i>mld. Kč</i>	550,6	594,9	638,6	643,3	685,6	749,9	773	805	847	921
	<i>předch.r.=100</i>	99,3	108,0	107,3	100,7	106,6	109,4	103,1	104,1	105,2	108,8
- změna zásob a cenností	<i>mld. Kč</i>	-0,6	23,6	30,0	30,9	7,3	8,1	-13	10	20	25
Saldo zahraničního obchodu	<i>mld. Kč</i>	-24,3	-66,3	-58,7	-49,5	-56,6	-9,4	62	87	135	167
- vývoz zboží a služeb	<i>mld. Kč</i>	1152,6	1385,9	1539,3	1485,5	1590,1	1973,2	2109	2317	2594	2911
	<i>předch.r.=100</i>	106,6	120,2	111,1	96,5	107,0	124,1	106,9	109,8	112,0	112,2
- dovoz zboží a služeb	<i>mld. Kč</i>	1176,9	1452,2	1598,0	1535,0	1646,6	1982,6	2047	2230	2459	2743
	<i>předch.r.=100</i>	106,7	123,4	110,0	96,1	107,3	120,4	103,2	108,9	110,3	111,6
Hrubý národní důchod¹⁾	<i>mld. Kč</i>	1994,7	2096,9	2231,5	2298,4	2441,3	2614,5	2739	2915	3115	3342
	<i>předch.r.=100</i>	103,5	105,1	106,4	103,0	106,2	107,1	104,7	106,4	106,9	107,3
Saldo prvotních důchodů²⁾	<i>mld. Kč</i>	-46,7	-53,2	-83,8	-116,2	-114,5	-135,8	-168	-186	-203	-221

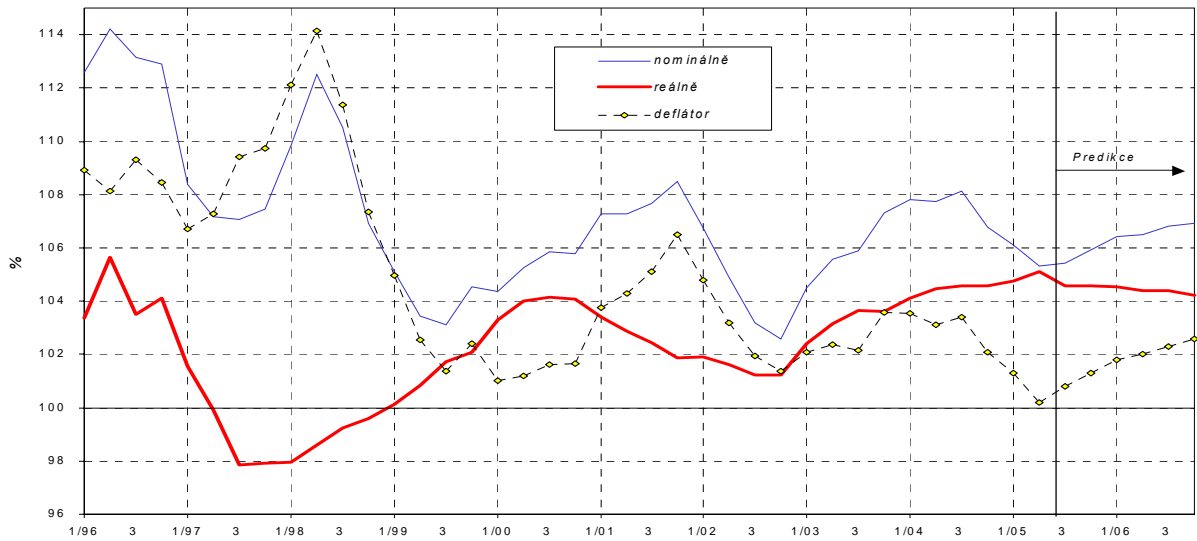
¹⁾ Hrubý národní důchod je součtem HDP a salda čistých prvotních důchodů se zahraničím. Představuje úhrn prvotních příjmových důchodů rezidentů (náhrady zaměstnancům, čisté daně na výrobu a dovoz, důchody z vlastnictví, hrubý provozní přebytek a smíšený důchod).

²⁾ Saldo čistých prvotních důchodů rezidentů ve vztahu k zahraničí je součtem rozdílů přijatých a vyplacených mezd a důchodů z vlastnictví (úroků, dividend a reinvestovaných zisků z aktiv vlastněných nerezidenty). Věcně odpovídá bilanci výnosů platební bilance.

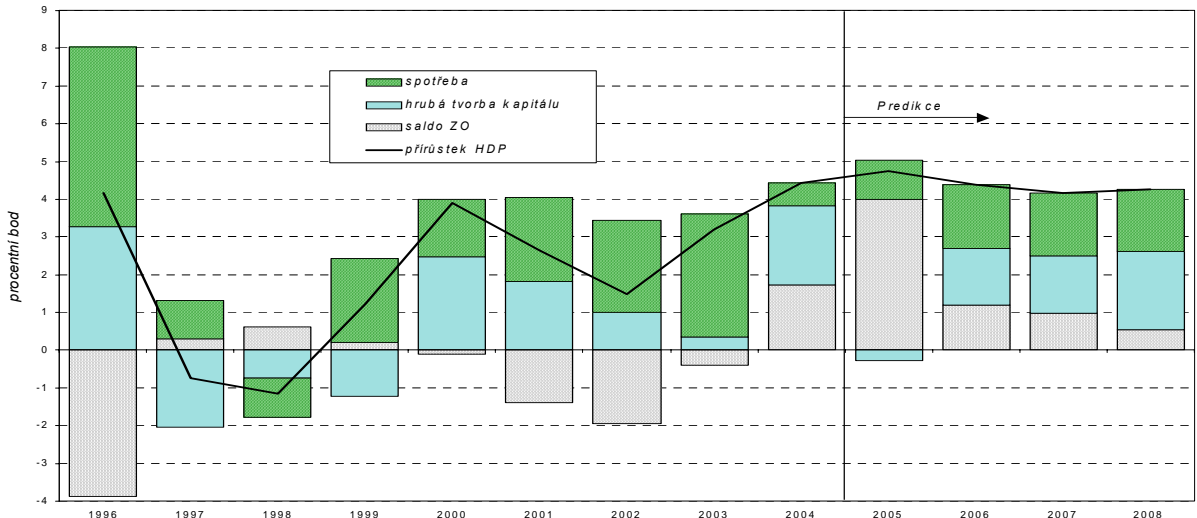
Tabulka 1.4: HDP v běžných cenách – čtvrtletní

		2004				2005			
		Q1	Q2	Q3	Q4	Q1	Q2	Q3	Q4
		<i>Předb.</i>	<i>Předb.</i>	<i>Předb.</i>	<i>Předb.</i>	<i>Předb.</i>	<i>Předb.</i>	<i>Odhad</i>	<i>Předikce</i>
Hrubý domácí produkt	<i>mld. Kč</i>	644,7	705,9	703,6	695,9	684,2	743,5	742	737
	<i>st.obd.p.r.=100</i>	107,8	107,7	108,1	106,8	106,1	105,3	105,4	105,9
Výdaje domácností na spotřebu	<i>mld. Kč</i>	321,6	341,6	355,2	360,3	330,6	352,9	370	378
	<i>st.obd.p.r.=100</i>	105,1	104,6	105,2	104,4	102,8	103,3	104,1	105,0
Výdaje vládních inst. na spotřebu	<i>mld. Kč</i>	141,6	155,1	146,2	180,1	145,8	163,4	156	187
	<i>st.obd.p.r.=100</i>	104,8	102,8	102,4	102,6	103,0	105,3	106,8	104,0
Hrubá tvorba kapitálu	<i>mld. Kč</i>	178,5	211,8	205,8	162,0	177,9	206,0	208	169
	<i>st.obd.p.r.=100</i>	112,8	113,4	110,8	99,9	99,6	97,3	101,0	104,2
- fixní kapitál	<i>mld. Kč</i>	169,3	192,3	192,8	195,5	175,5	197,1	199	202
	<i>st.obd.p.r.=100</i>	109,6	109,7	109,7	108,6	103,7	102,5	103,0	103,4
- změna zásob a cenností	<i>mld. Kč</i>	9,2	19,5	12,9	-33,5	2,4	8,9	9	-33
Saldo zahraničního obchodu	<i>mld. Kč</i>	3,0	-2,6	-3,4	-6,4	29,9	21,2	8	3
- vývoz zboží a služeb	<i>mld. Kč</i>	429,4	524,3	493,0	526,5	495,9	546,6	513	554
	<i>st.obd.p.r.=100</i>	112,7	132,8	125,9	124,6	115,5	104,3	104,0	105,2
- dovoz zboží a služeb	<i>mld. Kč</i>	426,4	526,8	496,4	533,0	466,0	525,3	505	551
	<i>st.obd.p.r.=100</i>	111,5	130,5	122,0	117,5	109,3	99,7	101,6	103,4

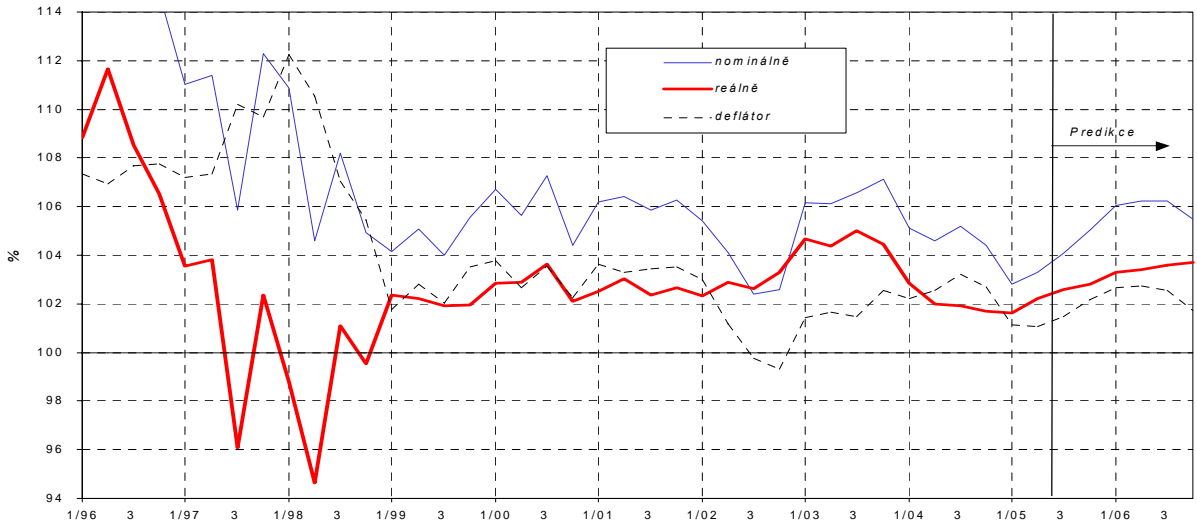
Graf 1.1: Hrubý domácí produkt
meziroční indexy růstu, *sopr=100 %*



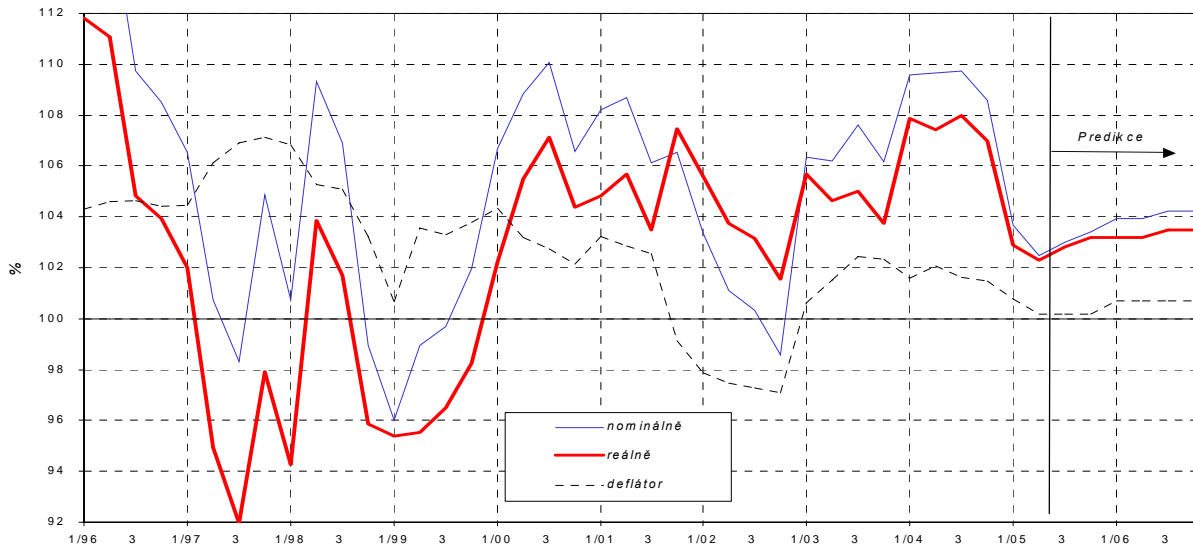
Graf 1.2: Hrubý domácí produkt – příspěvky k růstu
rozklad meziročního růstu



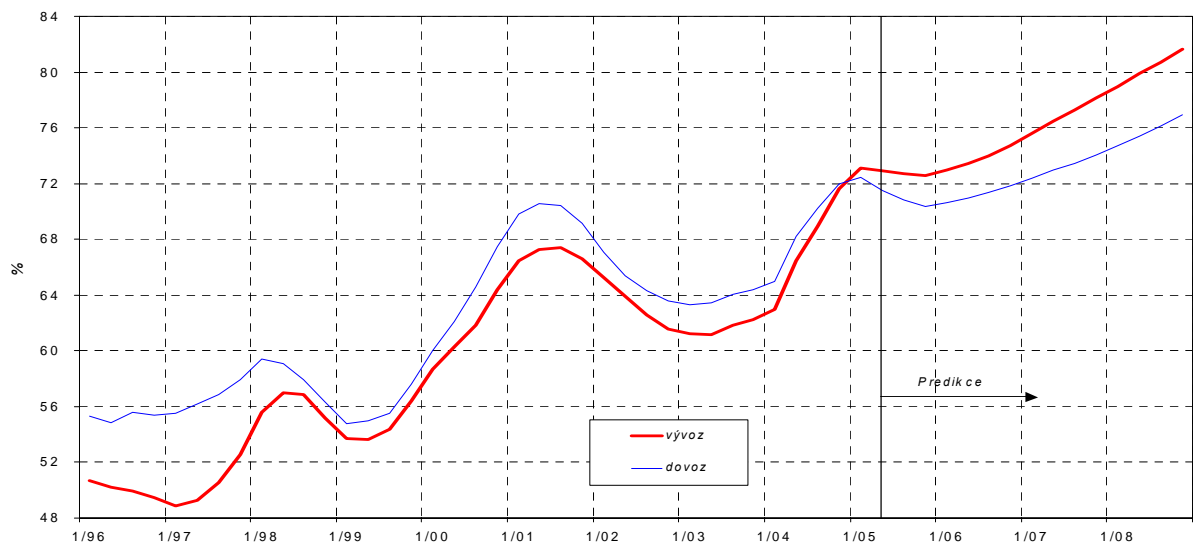
Graf 1.3: Spotřeba domácností (včetně neziskových institucí)
meziroční indexy růstu, *sopr=100 %*



Graf 1.4: Hrubá tvorba fixního kapitálu
meziroční indexy růstu, *sopr=100 %*



Graf 1.5: Podíl vývozu a dovozu zboží a služeb na HDP (*v b.c.*)
z ročních klouzavých úhrnů



2. Ceny zboží a služeb

Tabulka 2.1: Ceny zboží a služeb – roční

		1998	1999	2000	2001	2002	2003	2004	2005	2006	2007
									<i>Predikce</i>	<i>Predikce</i>	<i>Výhled</i>
Spotřebitelské ceny											
průměr roku	<i>průměr 2000=100</i>	94,2	96,2	100,0	104,7	106,6	106,7	109,7	111,7	114,6	117,2
- průměrná míra inflace	<i>růst v %</i>	10,7	2,1	3,9	4,7	1,8	0,1	2,8	1,9	2,5	2,3
konec roku	<i>průměr 2000=100</i>	94,9	97,3	101,2	105,3	105,9	107,0	110,0	112,7	114,7	117,6
- zvýšení cen v průběhu roku	<i>růst v %</i>	6,8	2,5	4,0	4,1	0,6	1,0	2,8	2,5	1,8	2,5
- z toho příspevek administrativních ¹⁾ opatření	<i>proc. body</i>	5,4	1,4	1,8	2,3	0,7	0,3	1,7	2,0	1,4	1,9
HICP ²⁾	<i>průměr 2000=100</i>	94,5	96,2	100,0	104,5	106,0	105,9	108,7	110,3	112,7	114,9
	<i>růst v %</i>	9,7	1,8	3,9	4,5	1,4	-0,1	2,6	1,5	2,2	2,0
Ceny průmyslových výrobců											
průměr roku	<i>průměr 2000=100</i>	94,4	95,3	100,0	102,8	102,3	101,9	107,7	111,7	114,2	117,2
	<i>předch.r.=100</i>	104,9	101,0	104,9	102,9	99,5	99,7	105,7	103,7	102,3	102,6
Deflátory											
HDP	<i>průměr 1995=100</i>	130,9	134,5	136,4	143,1	147,1	150,8	155,4	156,8	160,2	164,6
	<i>předch.r.=100</i>	111,2	102,8	101,4	104,9	102,8	102,6	103,0	100,9	102,2	102,8
Spotřeba domácností (vč. NZI)	<i>průměr 1995=100</i>	126,8	130,0	134,0	138,6	139,7	142,2	146,0	148,1	151,7	155,2
	<i>předch.r.=100</i>	108,7	102,6	103,0	103,5	100,7	101,8	102,7	101,5	102,4	102,3
Spotřeba vlády	<i>průměr 1995=100</i>	127,2	133,4	138,7	144,3	149,4	156,6	164,8	173,6	181,4	189,6
	<i>předch.r.=100</i>	107,1	104,9	103,9	104,0	103,5	104,8	105,2	105,3	104,5	104,5
Tvorba fixního kapitálu	<i>průměr 1995=100</i>	116,5	119,9	123,5	125,8	122,5	124,7	126,8	127,2	128,1	128,6
	<i>předch.r.=100</i>	105,0	102,9	103,0	101,9	97,4	101,8	101,7	100,3	100,7	100,4
Vývoz zboží a služeb	<i>průměr 1995=100</i>	115,0	116,3	120,0	119,6	113,0	112,5	114,6	111,9	111,5	113,6
	<i>předch.r.=100</i>	103,9	101,1	103,2	99,6	94,5	99,6	101,8	97,6	99,7	101,9
Dovoz zboží a služeb	<i>průměr 1995=100</i>	105,1	106,8	113,3	110,3	101,0	100,5	102,1	101,5	101,6	102,9
	<i>předch.r.=100</i>	98,1	101,6	106,1	97,4	91,6	99,4	101,7	99,4	100,1	101,3
Směnné relace	<i>průměr 1995=100</i>	109,4	108,8	105,9	108,4	111,8	112,0	112,2	110,2	109,7	110,4
	<i>předch.r.=100</i>	105,9	99,5	97,3	102,3	103,2	100,1	100,2	98,2	99,6	100,6

¹⁾ Změna regulovaných maximálních nebo věcně usměrňovaných cen a nepřímých daní.

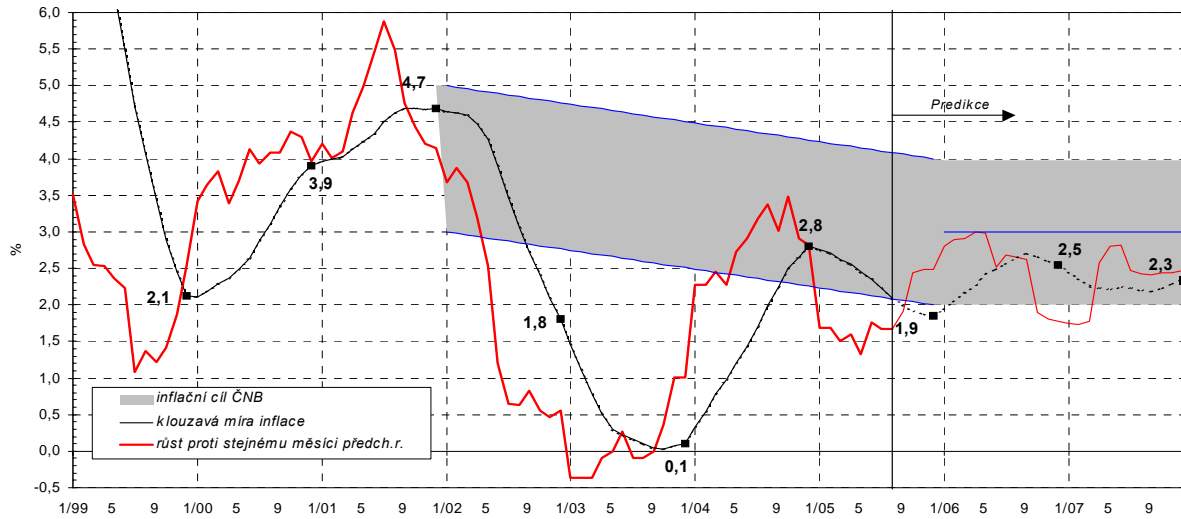
²⁾ HICP – harmonizovaný index spotřebitelských cen. Slouží mimo jiné k posouzení cenové stability podle Maastrichtských kritérií.

Prameny kapitoly 2: ČSÚ, propočty MF ČR.

Tabulka 2.2: Ceny zboží a služeb – čtvrtletní průměr období

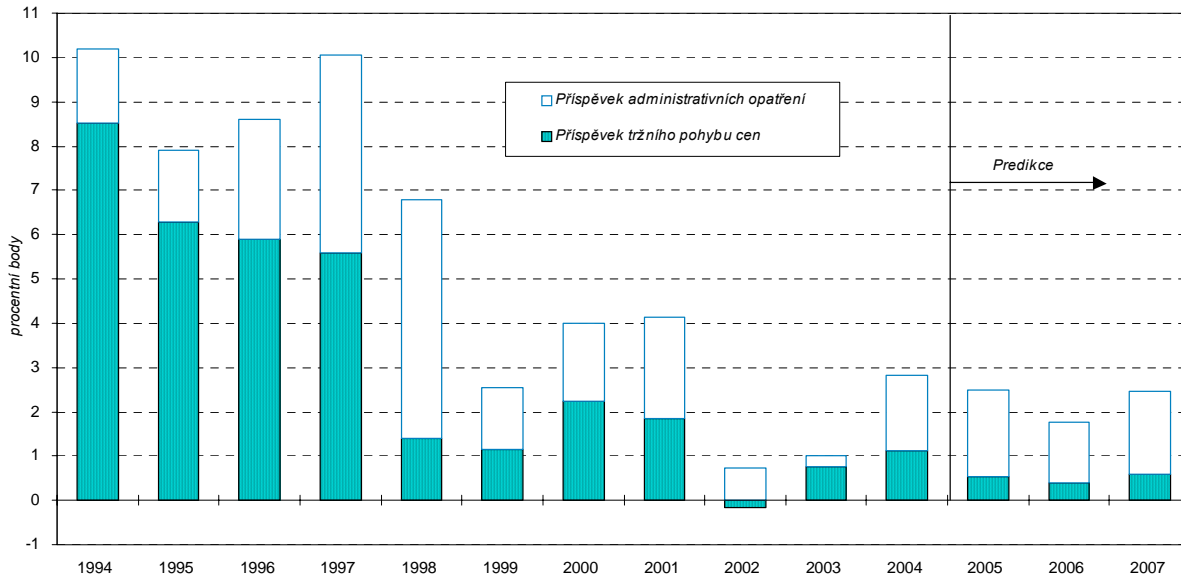
		2004				2005			
		Q1	Q2	Q3	Q4	Q1	Q2	Q3	Q4
								<i>Odhad</i>	<i>Predikce</i>
Spotřebitelské ceny	<i>průměr 2000=100</i>	109,1	109,6	110,0	110,0	110,9	111,3	111,9	112,7
	<i>st.obd.p.r.=100</i>	102,3	102,6	103,2	103,1	101,6	101,6	101,8	102,5
HICP	<i>průměr 2000=100</i>	108,0	108,7	109,1	108,9	109,5	110,0	110,6	111,2
	<i>st.obd.p.r.=100</i>	102,0	102,5	103,0	102,8	101,4	101,2	101,4	102,1
Ceny průmyslových výrobců	<i>průměr 2000=100</i>	104,1	106,6	109,3	110,9	111,2	110,9	111,5	113,1
	<i>st.obd.p.r.=100</i>	101,8	104,9	107,8	108,2	106,9	104,1	102,0	102,0
Deflátor HDP	<i>průměr 1995=100</i>	153,3	155,8	155,1	157,3	155,3	156,1	156,3	159,3
	<i>st.obd.p.r.=100</i>	103,5	103,1	103,4	102,1	101,3	100,2	100,8	101,3

Graf 2.1: Spotřebitelské ceny

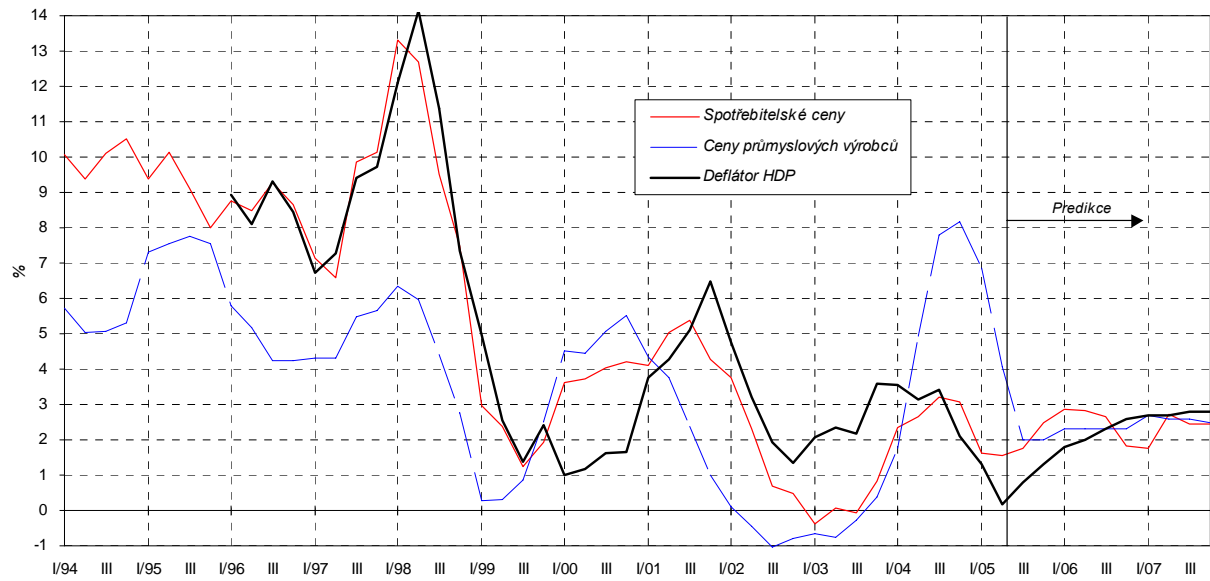


Graf 2.2: Spotřebitelské ceny

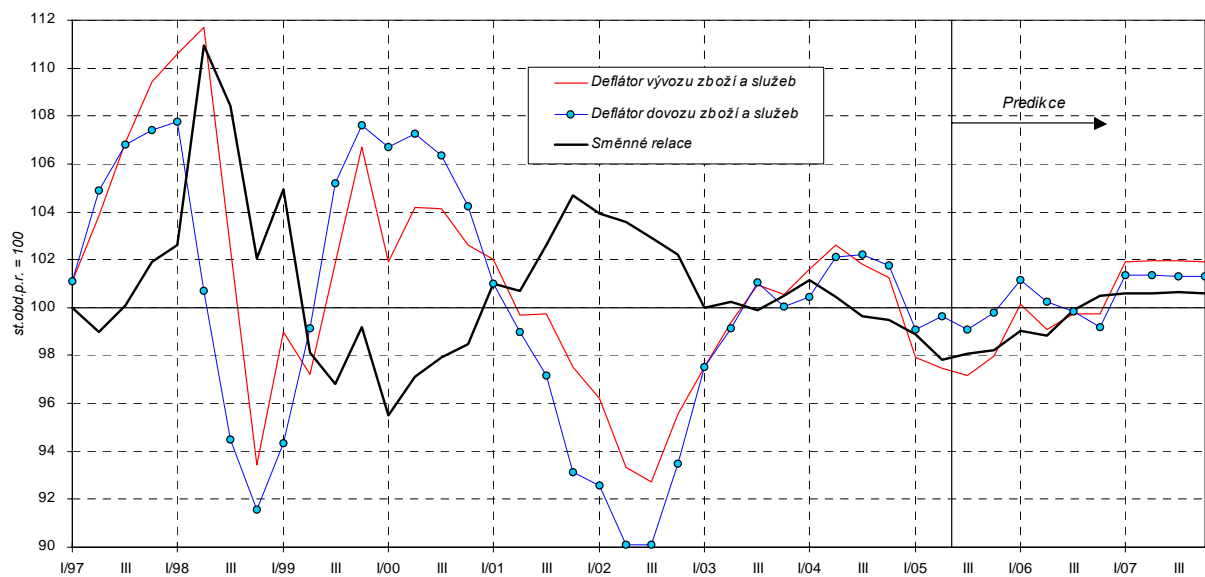
rozklad zvýšení spotřebitelských cen v průběhu roku (prosinec proti prosinci předchozího roku)



Graf 2.3: Cenové okruhy
meziroční růsty cen



Graf 2.4: Směnné relace



3. Trh práce a domácnosti

Tabulka 3.1: Zaměstnanost a nezaměstnanost – roční

	1998	1999	2000	2001	2002	2003	2004	2005	2006	2007
								<i>Predikce</i>	<i>Predikce</i>	<i>Výhled</i>
Výběrové šetření pracovních sil - ČSÚ:										
Zaměstnanost ¹⁾	<i>průměr v tis. osob</i>	4866	4764	4732	4750
	<i>průměr v tis. osob</i>	.	.	.	4728	4765	4733	4707	4748	4786
	<i>předch. r. = 100</i>	98,6	97,9	99,3	100,4	(100,8)	99,3	99,4	100,9	100,8
- zaměstnanci ²⁾	<i>průměr v tis. osob</i>	4203	4079	4023	4033
	<i>průměr v tis. osob</i>	.	.	.	4014	4002	3922	3914	3979	4010
	<i>předch. r. = 100</i>	97,1	97,1	98,6	100,2	(99,7)	98,0	99,8	101,7	100,8
- podnikatelé ³⁾	<i>průměr v tis. osob</i>	663	685	708	718
	<i>průměr v tis. osob</i>	.	.	.	714	763	811	792	769	776
	<i>předch. r. = 100</i>	109,2	103,3	103,4	100,8	(106,8)	106,4	97,6	97,1	100,9
Makroekon. produktivita práce ⁴⁾	<i>předch. r. = 100</i>	100,3	103,4	104,6	102,2	(100,7)	103,9	105,0	103,8	103,6
Nezaměstnanost	<i>průměr v tis. osob</i>	336	454	455	421
	<i>průměr v tis. osob</i>	.	.	.	418	374	399	426	405	383
Míra nezaměstnanosti	<i>průměr v %</i>	6,5	8,7	8,8	8,1	7,3	7,8	8,3	7,9	7,4
Pracovní síla	<i>průměr v tis. osob</i>	5201	5218	5186	5171
	<i>průměr v tis. osob</i>	.	.	.	5146	5139	5132	5133	5154	5169
	<i>předch. r. = 100</i>	100,3	100,3	99,4	99,7	(99,9)	99,9	100,0	100,4	100,3
Počet obyvatel ve věku 15 - 64 let	<i>průměr v tis. osob</i>	7114	7139	7166	7192
	<i>průměr v tis. osob</i>	.	.	.	7165	7183	7214	7247	7265	7278
	<i>předch. r. = 100</i>	100,3	100,4	100,4	100,4	100,3	100,4	100,4	100,3	100,2
Míra zaměstnanosti ⁵⁾	<i>průměr v %</i>	68,4	66,7	66,0	66,0	66,3	65,6	64,9	65,4	65,8
Míra participace ⁶⁾	<i>průměr v %</i>	73,1	73,1	72,4	71,8	71,5	71,1	70,8	70,9	71,0
Registovaná nezaměstnanost - MPSV:										
Počet nezaměstnaných	<i>průměr v tis. osob</i>	311,7	443,2	470,0	443,8	477,5	521,6	537,4	513	485
	<i>koncem r. v tis. osob</i>	386,9	487,6	457,4	461,9	514,4	542,4	541,7	510	486
Míra nezaměstnanosti ⁷⁾	<i>průměr v %</i>	6,04	8,54	9,02	8,54	9,16	9,90	10,24	9,8	9,2
	<i>koncem r. v %</i>	7,48	9,37	8,78	8,90	9,81	10,31	10,33	9,7	9,2

U ukazatelů Výběrového šetření pracovních sil je vždy v prvním řádku uvedena časová řada nezahrnující výsledky Sčítání lidu 2001, ve druhém řádku je řada po převážení na výsledky Sčítání. V těchto řádcích navíc nejsou data za rok 2001 srovnatelná s následujícími roky vlivem harmonizace dotazníku se standardem Eurostatu.

Rozdíly mezi nezaměstnaností podle VŠPS a podle registrace na úřadech práce vyplývají jednak z odlišné definice obou ukazatelů a jednak ze způsobu šetření VŠPS, který pravděpodobně systémově snižuje vykazovaný počet nezaměstnaných (pořadí otázek v dotazníku, struktura non-response).

¹⁾ Zaměstnaní s jediným nebo hlavním zaměstnáním podle Výběrového šetření pracovních sil (VŠPS).

²⁾ Včetně členů produkčních družstev.

³⁾ Včetně pomáhajících rodinných příslušníků.

⁴⁾ Hrubý domácí produkt ve srovnatelných cenách připadající na 1 zaměstnaného.

⁵⁾ Podíl zaměstnaných na populaci ve věkové skupině 15-64 let.

⁶⁾ Podíl pracovní síly na populaci ve věkové skupině 15-64 let.

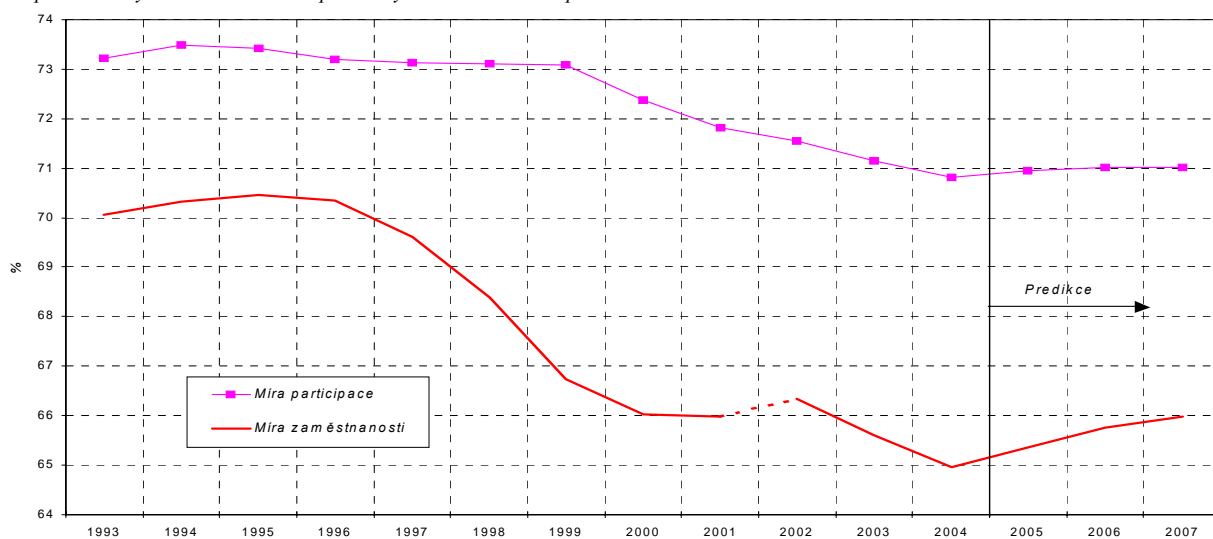
⁷⁾ Míra nezaměstnanosti podle tradiční metodiky platné do června 2004. Míru nezaměstnanosti podle nové metodiky zatím není možné predikovat vzhledem ke krátkosti časové řady.

Prameny kapitoly 3: ČSÚ, MPSV ČR, propočty MF ČR.

Tabulka 3.2: Zaměstnanost a nezaměstnanost – čtvrtletní

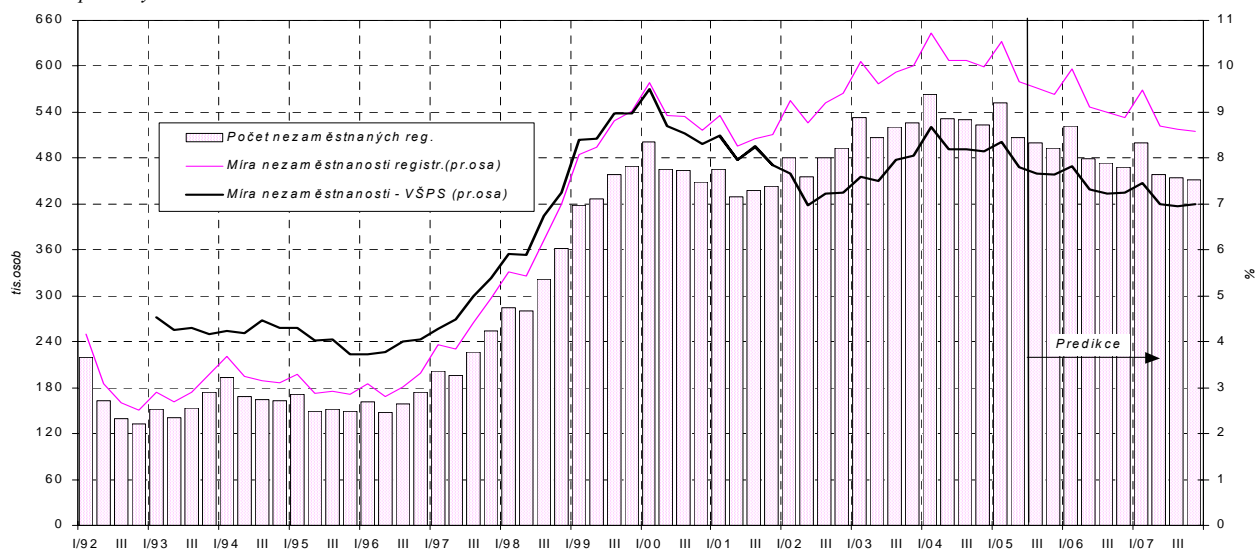
		2004				2005				
		Q1	Q2	Q3	Q4	Q1	Q2	Q3	Q4	
							<i>Odhad</i>	<i>Predikce</i>		
Výběrové šetření pracovních sil - ČSÚ:										
Zaměstnanost	<i>průměr v tis. osob</i>	4676	4701	4717	4733	4704	4751	4763	4775	
	<i>st. obd. p. r. = 100</i>	98,7	99,2	99,8	100,2	100,6	101,1	101,0	100,9	
- zaměstnanci	<i>průměr v tis. osob</i>	3870	3907	3927	3953	3937	3982	3994	4005	
	<i>st. obd. p. r. = 100</i>	98,4	99,6	100,1	101,1	101,7	101,9	101,7	101,3	
- podnikatelé	<i>průměr v tis. osob</i>	806	793	791	779	767	769	770	771	
	<i>st. obd. p. r. = 100</i>	99,9	96,9	98,1	95,6	95,2	96,9	97,3	98,9	
Nezaměstnanost	<i>průměr v tis. osob</i>	444	419	420	420	429	402	396	395	
Míra nezaměstnanosti	<i>průměr v %</i>	8,7	8,2	8,2	8,2	8,4	7,8	7,7	7,6	
Pracovní síla	<i>průměr v tis. osob</i>	5120	5120	5138	5153	5134	5153	5159	5170	
	<i>st. obd. p. r. = 100</i>	99,8	99,9	100,0	100,3	100,3	100,6	100,4	100,3	
Registovaná nezaměstnanost - MPSV:										
Počet nezaměstnaných	<i>průměr v tis. osob</i>	563,8	531,4	530,7	523,8	552,6	507,4	500	493	
Míra nezaměstnanosti	<i>průměr v %</i>	10,73	10,13	10,12	9,99	10,54	9,67	9,5	9,4	

Graf 3.1: Míra participace a míra zaměstnanosti
podíl pracovní síly a zaměstnanosti na počtu obyvatel ve věkové skupině 15-64 let

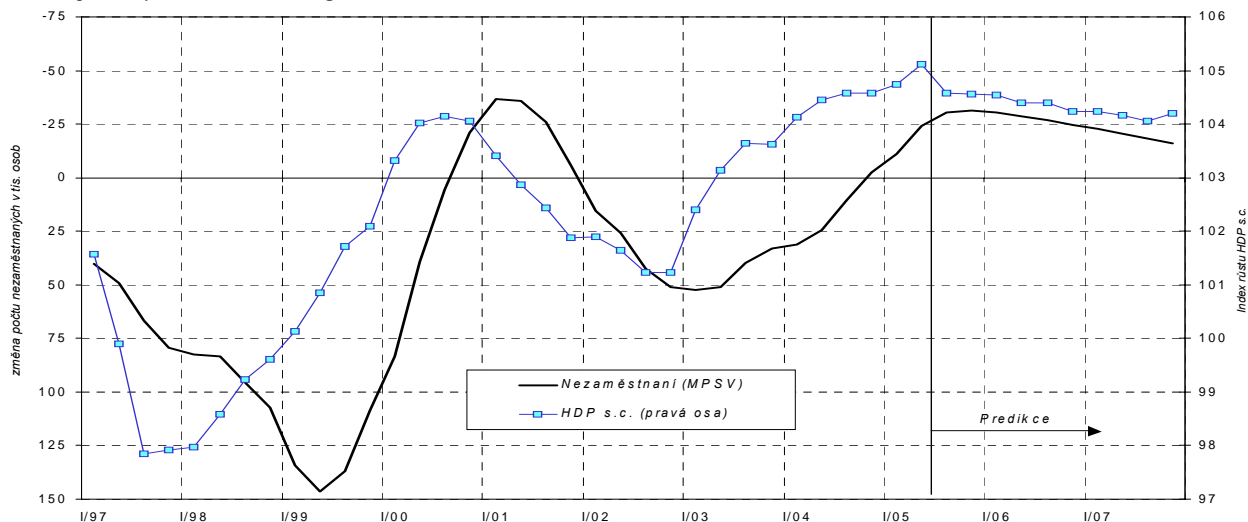


Časová řada míry zaměstnanosti mezi roky 2001 a 2002 není metodicky konzistentní. Blíže viz pozn. u tab. 3.1.

Graf 3.2: Nezaměstnanost
čtvrtletní průměry



Graf 3.3: Ekonomický výkon a nezaměstnanost
meziroční přírůstky reálného HDP a registrované nezaměstnanosti



Tabulka 3.3: Zdroje a užití důchodů v sektoru domácností – roční metodika národních účtů

		1998	1999	2000	2001	2002	2003	2004	2005	2006	2007
								Předb.	Predikce	Predikce	Výhled
Běžné příjmy	<i>m ld. Kč</i>	1587,9	1646,2	1727,9	1826,3	1944,0	2058,4	2155,5	2253	2372	2508
	<i>předch.r.=100</i>	105,5	103,7	105,0	105,7	106,4	105,9	104,7	104,5	105,3	105,7
Náhrady zaměstnancům	<i>m ld. Kč</i>	850,0	881,1	914,3	976,5	1059,0	1117,2	1177,7	1238	1304	1383
	<i>předch.r.=100</i>	105,4	103,7	103,8	106,8	108,5	105,5	105,4	105,2	105,3	106,0
- Mzdy a platy (včetně naturálních)	<i>m ld. Kč</i>	652,1	675,2	693,0	740,8	803,9	845,6	886,9	933	983	1042
	<i>předch.r.=100</i>	105,1	103,5	102,6	106,9	108,5	105,2	104,9	105,2	105,3	106,0
- Sociální příspěvky zaměstnavatelů	<i>m ld. Kč</i>	197,9	205,9	221,3	235,6	255,1	271,5	290,8	305	322	341
	<i>předch.r.=100</i>	106,6	104,0	107,5	106,5	108,3	106,5	107,1	105,0	105,4	106,1
Hrubý smíšený důchod ¹⁾	<i>m ld. Kč</i>	332,6	342,8	367,5	398,0	407,4	439,0	460,3	475	500	530
	<i>předch.r.=100</i>	106,2	103,0	107,2	108,3	102,4	107,7	104,9	103,2	105,2	106,0
Přijaté důchody z vlastnictví ²⁾	<i>m ld. Kč</i>	110,6	93,7	83,0	83,6	82,9	87,3	94,4	92	93	97
	<i>předch.r.=100</i>	112,1	84,8	88,5	100,8	99,1	105,3	108,0	97,1	102,0	103,5
Sociální dávky	<i>m ld. Kč</i>	232,2	252,7	276,8	289,7	312,9	324,3	336,6	354	377	397
	<i>předch.r.=100</i>	109,3	108,8	109,6	104,6	108,0	103,6	103,8	105,1	106,5	105,4
Ostatní přijaté běžné transfery ³⁾	<i>m ld. Kč</i>	62,4	75,9	86,3	78,5	81,7	90,6	86,6	95	98	101
	<i>předch.r.=100</i>	83,6	121,6	113,7	91,0	104,1	110,9	95,5	109,4	103,0	104,0
Běžné výdaje	<i>m ld. Kč</i>	466,9	486,1	520,8	555,4	601,9	658,8	697,7	740	782	832
	<i>předch.r.=100</i>	104,9	104,1	107,2	106,6	108,4	109,5	105,9	106,1	105,7	106,4
Placené důchody z vlastnictví ⁴⁾	<i>m ld. Kč</i>	24,8	21,9	20,6	21,0	24,2	29,3	32,7	37	43	49
	<i>předch.r.=100</i>	90,4	88,1	94,3	101,7	115,1	121,3	111,7	114,1	114,0	114,0
Běžné daně z důchodu a jmění ⁵⁾	<i>m ld. Kč</i>	94,2	93,5	100,1	106,0	114,7	128,6	135,2	145	153	162
	<i>předch.r.=100</i>	107,8	99,2	107,1	105,9	108,2	112,1	105,1	107,1	105,4	106,1
Sociální příspěvky ⁶⁾	<i>m ld. Kč</i>	291,5	302,5	327,2	349,3	380,2	407,7	439,1	464	489	519
	<i>předch.r.=100</i>	106,8	103,8	108,2	106,8	108,9	107,2	107,7	105,7	105,4	106,1
Ostatní placené běžné transfery ⁷⁾	<i>m ld. Kč</i>	56,3	68,2	72,9	79,1	82,8	93,2	90,6	94	97	102
	<i>předch.r.=100</i>	98,2	121,2	106,9	108,5	104,7	112,5	97,2	103,3	104,0	105,0
Disponibilní důchod	<i>m ld. Kč</i>	1121,0	1160,1	1207,1	1270,8	1342,1	1399,6	1457,9	1513	1590	1676
	<i>předch.r.=100</i>	105,8	103,5	104,1	105,3	105,6	104,3	104,2	103,8	105,0	105,4
Výdaje na konečnou spotřebu	<i>m ld. Kč</i>	998,3	1046,3	1108,8	1179,4	1220,6	1300,5	1362,5	1415	1500	1590
	<i>předch.r.=100</i>	107,0	104,8	106,0	106,4	103,5	106,5	104,8	103,8	106,0	106,0
Změny čistého podílu v penzijních fondech ⁸⁾	<i>m ld. Kč</i>	7,6	6,1	7,6	9,4	11,5	13,3	15,4	16	19	21
Hrubé úspory	<i>m ld. Kč</i>	130,3	119,8	105,8	100,8	132,9	112,4	110,8	115	109	107
Kapitálové transfery (příjem (-) / výdaj (+))	<i>m ld. Kč</i>	-14,9	-19,3	-26,3	-22,9	-38,0	-20,7	-20,5	-20	-23	-24
Hrubá tvorba kapitálu	<i>m ld. Kč</i>	94,2	116,4	113,0	117,0	122,8	111,6	116,6	131	139	147
	<i>předch.r.=100</i>	96,3	123,5	97,1	103,5	105,0	90,9	104,5	112,4	106,0	106,0
Změna finančních aktiv a pasiv	<i>m ld. Kč</i>	50,1	22,8	19,1	6,7	48,1	21,5	14,7	4	-7	-16

¹⁾ Smíšený důchod drobných podnikatelů, který je souhrnem důchodu z podnikání (zisku) a důchodu z jejich pracovní činnosti pro vlastní podnik.

²⁾ Přijaté úroky, dividendy, důchody z půdy, čerpání podnikatelského důchodu, důchodu z rozděleného zisku apod.

³⁾ Náhrady z neživotního pojištění, soukromé mezinárodní transfery, výhry v sázkách a loteriích, státní příspěvky na stavební spoření apod.

⁴⁾ Placené úroky.

⁵⁾ Daň z příjmu, daň z převodu nemovitostí, místní poplatky a používání dálnic.

⁶⁾ Příspěvky na sociální a zdravotní pojištění, penzijní připojištění a zákonné úrazové pojištění placené zaměstnavatelem i zaměstnancem a tzv. imputované příspěvky (nenávratné sociální výpomoci poskytnuté zaměstnavatelem).

⁷⁾ Čisté pojistné na neživotní pojištění, soukromé mezinárodní transfery, pokuty ve správním a blokovém řízení, sázky apod.

⁸⁾ Rozdíl mezi přijatým pojistným a vyplacenými důchody.

Tabulka 3.4: **Důchody domácností - analytické ukazatele**

		1998	1999	2000	2001	2002	2003	2004	2005	2006	2007
								Odhad	Predikce	Predikce	Výhled
Míra hrubých úspor domácností ¹⁾	%	11,6	10,3	8,8	7,9	9,9	8,0	7,6	7,6	6,9	6,4
Objem mezd a platů reálný ²⁾	mld. Kč 2000	692,0	701,6	693,0	707,7	754,4	792,7	808,7	835	858	888
	předch.r.=100	95,0	101,4	98,8	102,1	106,6	105,1	102,0	103,3	102,7	103,6
Objem sociálních dávek reálný ²⁾	mld. Kč 2000	246,4	262,6	276,9	276,7	293,6	304,0	306,9	317	329	339
	předch.r.=100	98,8	106,6	105,4	99,9	106,1	103,5	101,0	103,2	103,9	103,0
Disponibilní důchod reálný ²⁾	mld. Kč 2000	1189,6	1205,5	1207,2	1214,0	1259,3	1311,9	1329,2	1355	1388	1429
	předch.r.=100	95,6	101,3	100,1	100,6	103,7	104,2	101,3	101,9	102,4	103,0
Makroekonomická průměrná mzda (plat): ³⁾											
- nominální	předch.r.=100	108,3	106,7	104,1	106,6	108,8	107,3	105,1	103,5	104,5	105,6
- reálná ²⁾	předch.r.=100	97,8	104,5	100,2	101,9	106,9	107,2	102,2	101,6	101,9	103,2
Průměrná měsíční mzda ⁴⁾	Kč	11 801	12 797	13 614	14 793	15 857	16 917	18 040	19 000	20 000	21 400
	předch.r.=100	109,2	108,4	106,4	108,7	107,2	106,7	106,6	105,1	105,7	106,8
Úplné jednotkové náklady práce ⁵⁾	předch.r.=100	106,7	102,4	99,9	104,1	106,9	102,2	100,9	100,4	100,9	101,8
Podíl náhrad zaměstnancům na HDP	%	43,3	43,2	42,5	42,2	43,9	43,7	42,8	42,6	42,1	41,7
Podíl sociálních dávek na HDP	%	11,8	12,4	12,9	12,5	13,0	12,7	12,2	12,2	12,2	12,0

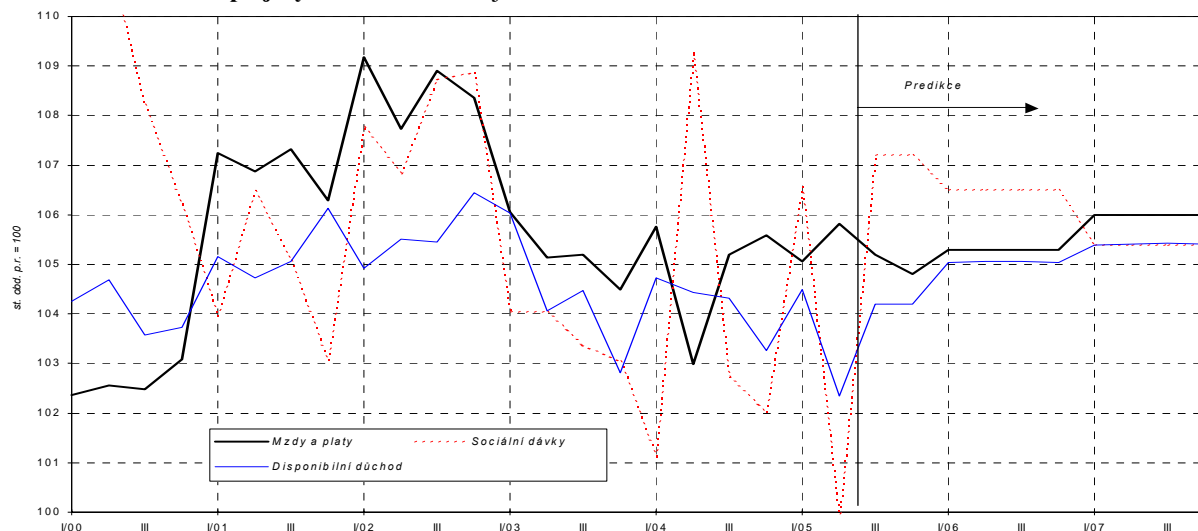
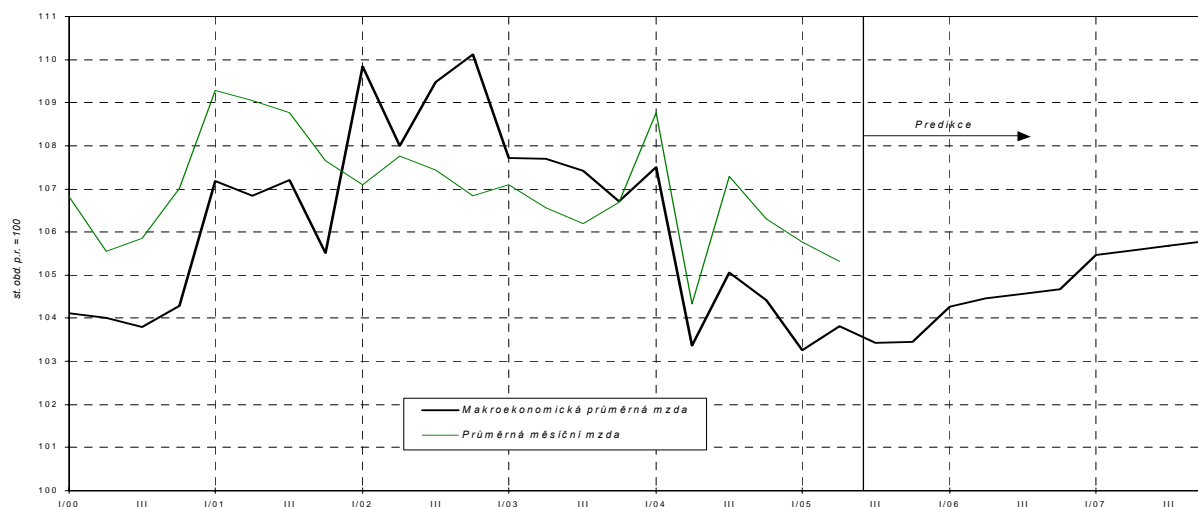
¹⁾ Podíl hrubých úspor na disponibilním důchodu domácností.

²⁾ Deflováno indexem spotřebitelských cen.

³⁾ Podíl objemu mezd a počtu zaměstnanců (tj. pracovníků pobírajících mzdu a členů produkčních družstev) podle metodiky VŠPS, tj. včetně zaměstnanců malých podniků nezapočítaných do analogického ukazatele průměrné měsíční mzdy.

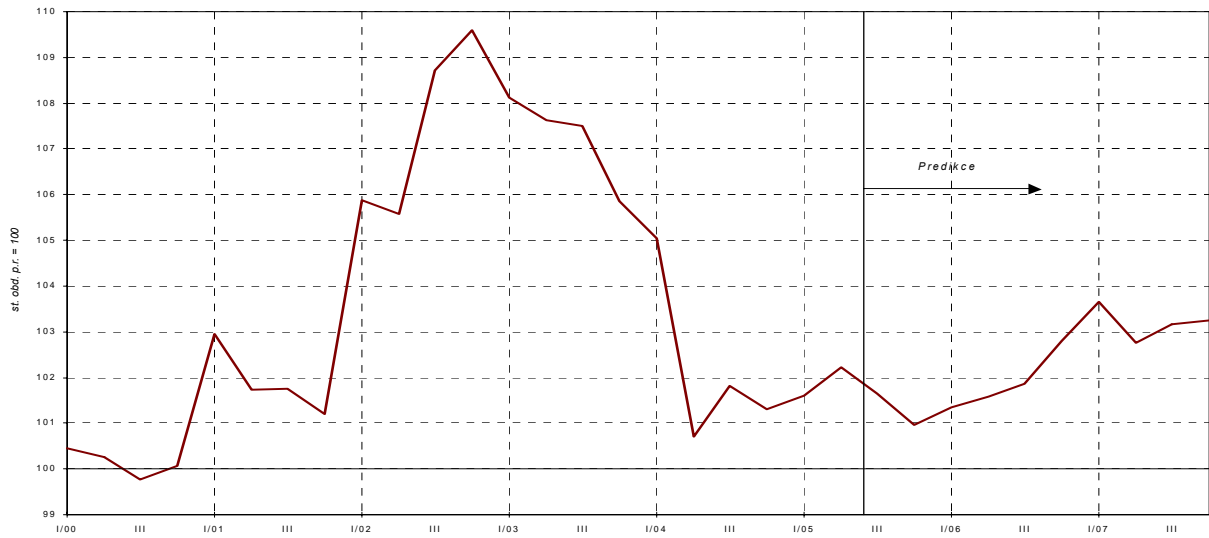
⁴⁾ Zahnuje pouze subjekty podnikatelské sféry s 20 a více zaměstnanci a všechny organizace nepodnikatelské sféry.

⁵⁾ Objem nominálních náhrad zaměstnancům na jednotku HDP ve stálých cenách.

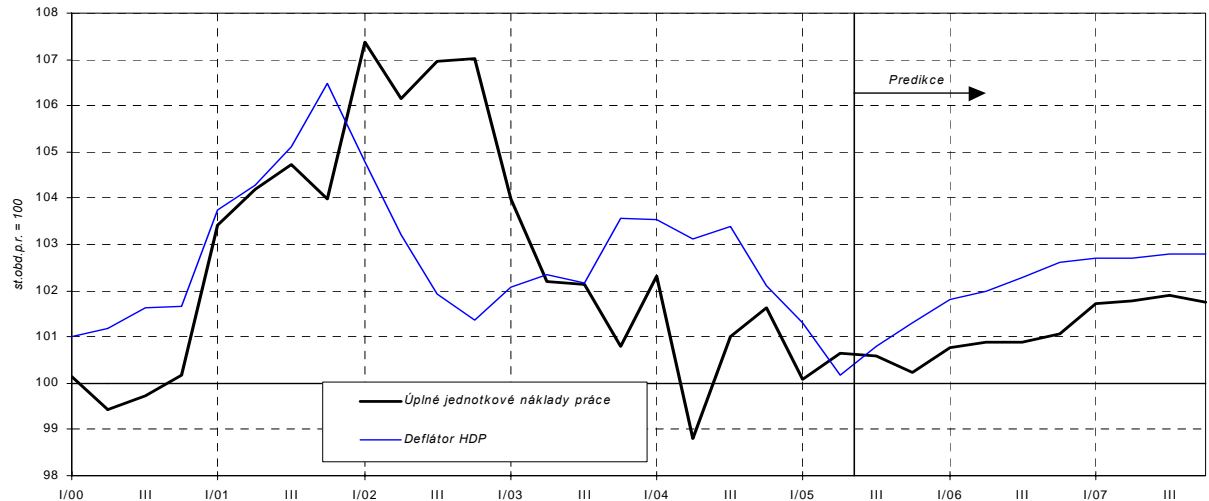
Graf 3.4: **Nominální příjmy domácností - objem**Graf 3.5: **Průměrná mzda nominální**

Makroekonomická průměrná mzda je podíl objemu mezd a platů ze systému národních účtů a počtu zaměstnanců (tj. pracovníků pobírajících mzdu a členů produkčních družstev) podle metodiky VŠPS, tj. včetně zaměstnanců malých podniků nezahrnutých do ukazatele průměrné měsíční mzdy.

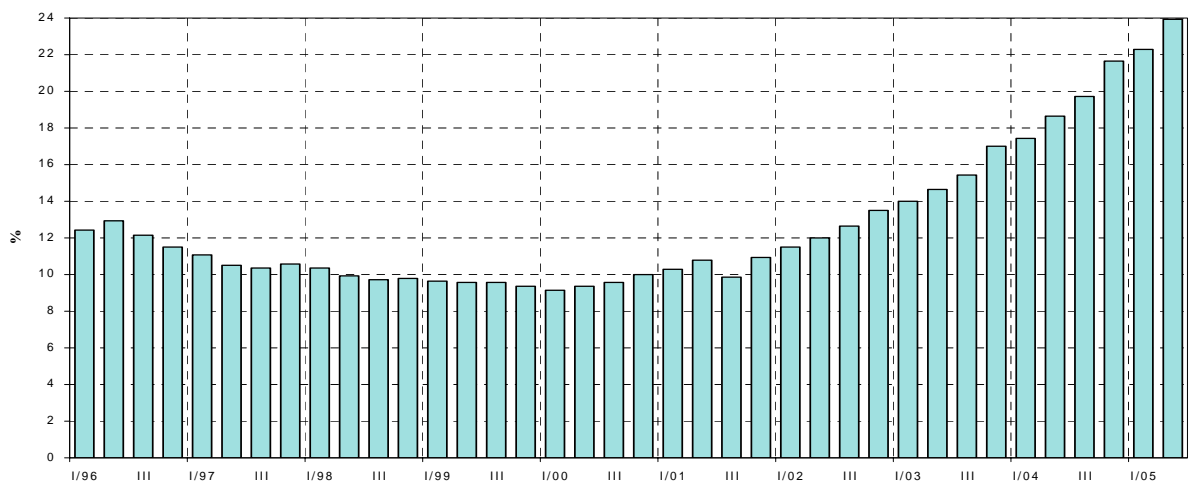
Graf 3.6: Průměrná makroekonomická mzda reálná
deflováno indexem spotřebitelských cen



Graf 3.7: Úplné jednotkové náklady práce
podíl nominálních náhrad zaměstnancům a reálného HDP



Graf 3.8: Podíl bankovních úvěrů domácnostem na disponibilním důchodu
z ročních klouzavých úhrnů



4. Vztahy k zahraničí

Tabulka 4.1: Směnné kurzy – roční

			1997	1998	1999	2000	2001	2002	2003	2004	2005	2006
											Predikce	Predikce
Směnné kurzy nominální:												
CZK / EUR ¹⁾	roční průměr		35,80	36,16	36,88	35,61	34,08	30,81	31,84	31,90	29,8	29,2
	index zhodnocení	předch.r.=100	95,0	99,0	98,1	103,6	104,5	110,6	96,8	99,8	107,0	102,2
CZK / USD	roční průměr		31,71	32,27	34,60	38,59	38,04	32,74	28,23	25,70	23,7	23,5
	index zhodnocení	předch.r.=100	85,6	98,3	93,3	89,7	101,5	116,2	116,0	109,8	108,5	100,7
Nom. efektivní směnný kurz	průměr 2000=100		94,3	95,7	98,6	100,0	104,4	116,5	116,0	116,4	124	126
	index zhodnocení	předch.r.=100	94,8	101,5	103,0	101,4	104,4	111,6	99,5	100,4	106,1	102,1
Reálný směnný kurz ²⁾												
vůči Německu	průměr 2000=100		86,2	95,0	94,6	100,0	108,2	121,4	119,2	121,6	131	135
	index zhodnocení	předch.r.=100	106,7	110,3	99,5	105,7	108,2	112,1	98,2	102,0	107,6	103,5

¹⁾ Do roku 1998 směnný kurz CZK/ECU.

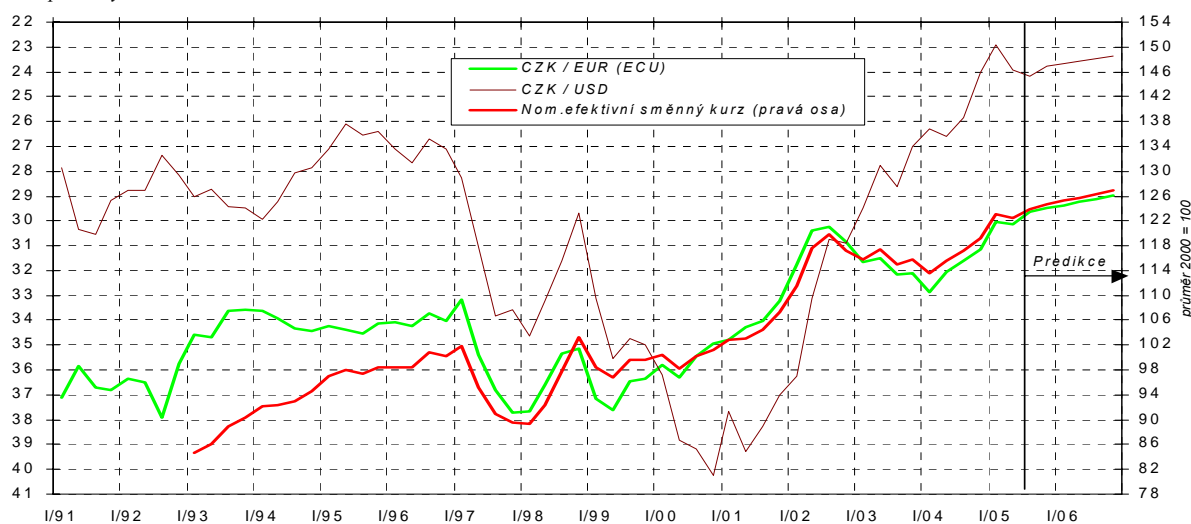
²⁾ Index popisuje meziroční zhodnocení CZK proti příslušné měně, deflováno deflátory HDP.

Prameny kapitoly 4: ČNB, ČSÚ, propočty MF ČR.

Tabulka 4.2: Směnné kurzy – čtvrtletní

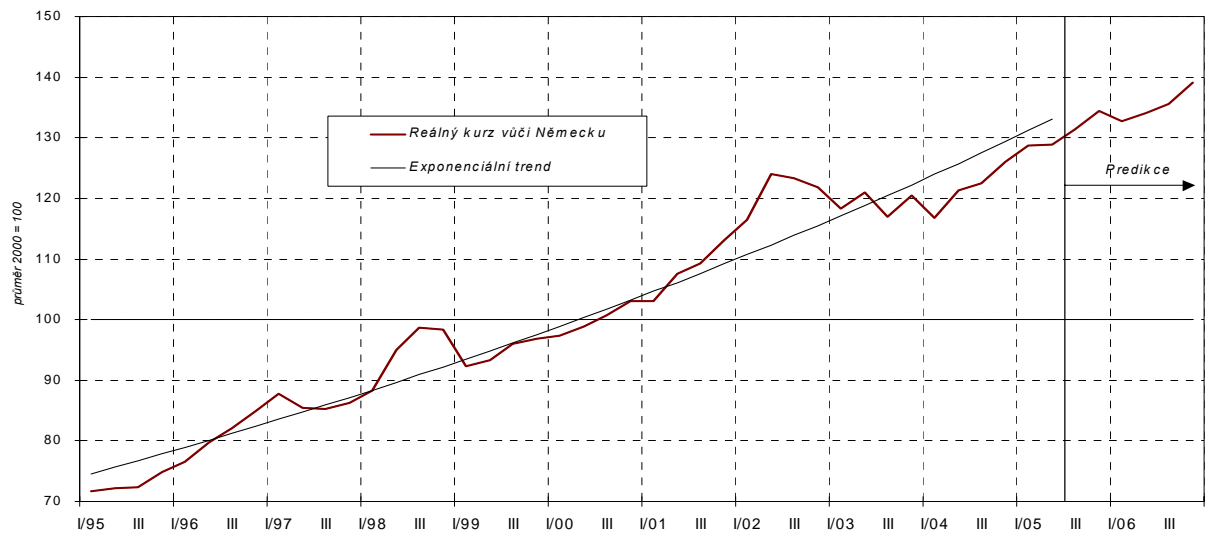
			2004				2005			
			Q1	Q2	Q3	Q4	Q1	Q2	Q3	Q4
									Odhad	Predikce
Směnné kurzy nominální:										
CZK / EUR			32,86	32,04	31,59	31,13	30,01	30,13	29,6	29,5
	index zhodnocení	st.obd.p.r.=100	96,3	98,2	101,8	103,1	109,5	106,4	106,6	105,5
CZK / USD			26,30	26,59	25,86	24,03	22,90	23,94	24,2	23,8
	index zhodnocení	st.obd.p.r.=100	112,1	104,3	110,6	112,4	114,9	111,1	107,0	101,0
Nominální efektivní směnný kurz	průměr 2000=100		113,5	115,6	117,1	119,3	123,1	122,4	124	125
	index zhodnocení	st.obd.p.r.=100	98,1	98,5	101,9	103,0	108,4	105,9	105,8	104,5
Reálný směnný kurz										
vůči Německu	průměr 2000 = 100		116,8	121,3	122,5	126,0	128,7	128,8	131	134
	index zhodnocení	st.obd.p.r.=100	98,7	100,4	104,8	104,6	110,1	106,2	107,2	106,7

Graf 4.1: Nominální směnné kurzy
čtvrtletní průměry



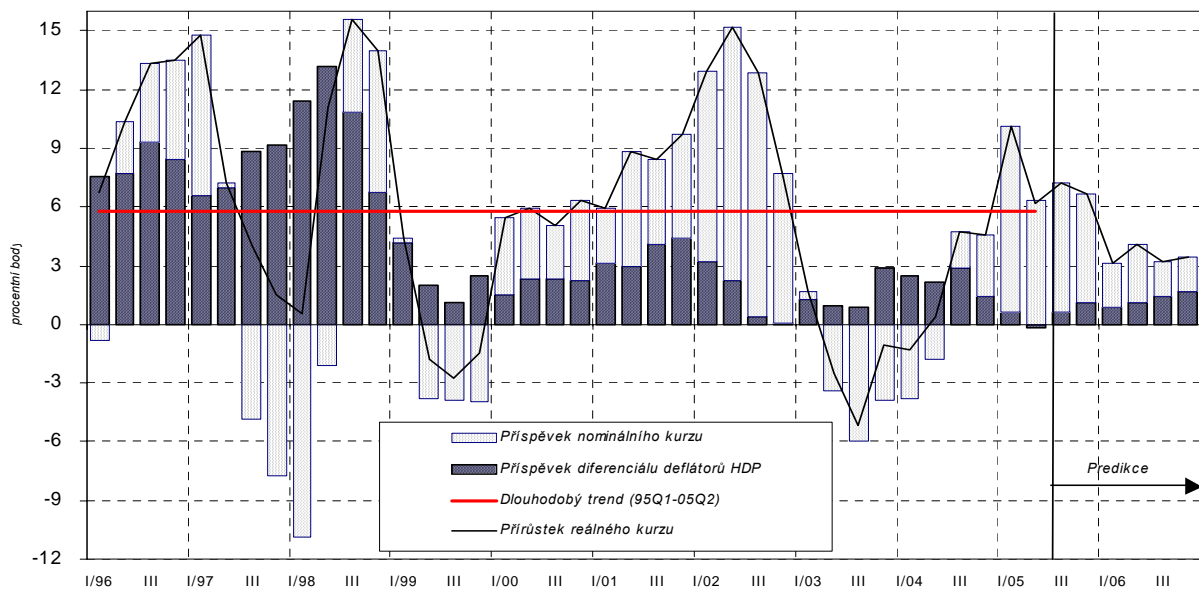
Graf 4.2: Reálný směnný kurz vůči Německu

čtvrtletní průměry, deflováno deflátory HDP, růst indexů indikuje reálné zhodnocení



Graf 4.3: Reálný směnný kurz vůči Německu

rozklad meziročního přírůstku na příspěvek nominálního kurzu a cenového diferenciálu deflátorů HDP, růst indikuje reálné zhodnocení



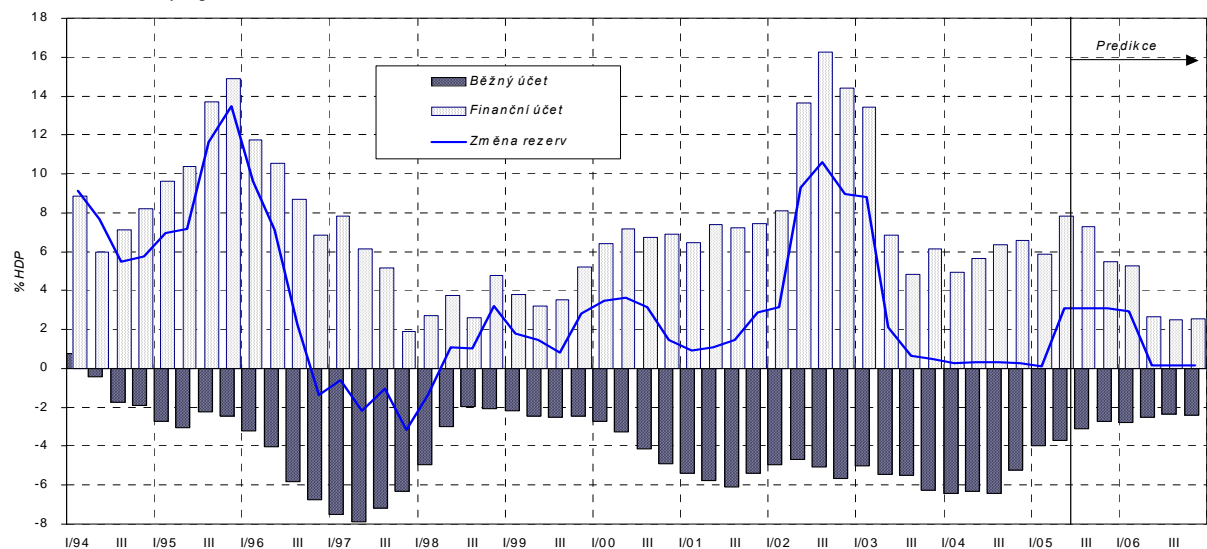
Tabulka 4.3: Platební bilance – roční

		1997	1998	1999	2000	2001	2002	2003	2004	2005	2006
										Predikce	Predikce
Vývoz zboží	<i>m ld. Kč</i>	709,3	834,2	908,8	1121,1	1269,6	1254,4	1370,9	1713,7	1845	2039
	<i>předch.r.=100</i>	119,1	117,6	108,9	123,4	113,2	98,8	109,3	125,0	107,7	110,5
Dovoz zboží	<i>m ld. Kč</i>	864,5	918,2	974,6	1241,9	1386,3	1325,7	1440,7	1736,0	1795	1965
	<i>předch.r.=100</i>	115,2	106,2	106,1	127,4	111,6	95,6	108,7	120,5	103,4	109,5
Obchodní bilance	<i>m ld. Kč</i>	-155,2	-84,0	-65,8	-120,8	-116,7	-71,3	-69,8	-22,3	50	75
z toho:											
- minerální paliva (SITC 3)	<i>m ld. Kč</i>	-47,4	-33,2	-38,8	-85,7	-87,6	-64,3	-68,4	-72,5	-104	-127
- ostatní	<i>m ld. Kč</i>	-107,9	-50,8	-27,0	-35,1	-29,1	-7,0	-1,4	50,1	154	201
Vývoz služeb	<i>m ld. Kč</i>	227,2	246,7	243,9	264,8	269,7	231,1	219,2	248,4	259	272
	<i>předch.r.=100</i>	102,3	108,6	98,8	108,6	101,8	85,7	94,8	113,4	104,4	105,0
Dovoz služeb	<i>m ld. Kč</i>	171,3	184,8	202,3	210,2	211,7	209,3	205,9	236,0	248	260
	<i>předch.r.=100</i>	100,8	107,9	109,5	103,9	100,7	98,9	98,4	114,6	105,0	105,0
Bilance služeb	<i>m ld. Kč</i>	55,9	61,9	41,5	54,6	58,0	21,9	13,2	12,5	12	12
Bilance výnosů	<i>m ld. Kč</i>	-25,1	-35,1	-46,7	-53,0	-83,5	-115,6	-119,9	-139,5	-168	-186
z toho:											
- náhrady zaměstnancům	<i>m ld. Kč</i>	-12,9	-12,6	-11,2	-12,2	-17,5	-18,9	-17,0	-22,7	-28	-31
- investiční výnosy	<i>m ld. Kč</i>	-12,2	-22,5	-35,5	-40,8	-66,0	-96,7	-102,8	-116,8	-140	-155
Bilance převodů	<i>m ld. Kč</i>	11,3	16,7	20,4	14,4	17,8	28,7	15,8	6,1	28	24
Běžný účet	<i>m ld. Kč</i>	-113,0	-40,5	-50,6	-104,9	-124,5	-136,4	-160,6	-143,3	-79	-75
Kapitálový účet	<i>m ld. Kč</i>	0,3	0,1	-0,1	-0,2	-0,3	-0,1	-0,1	-14,0	.	.
Finanční účet	<i>m ld. Kč</i>	34,3	94,3	106,6	148,0	172,8	347,8	157,1	180,9	159	79
- přímé zahraniční investice	<i>m ld. Kč</i>	40,5	115,9	215,7	190,8	208,3	270,9	53,5	100,7	.	.
- portfoliové investice	<i>m ld. Kč</i>	34,4	34,5	-48,3	-68,2	34,9	-46,7	-35,7	62,2	.	.
- deriváty	<i>m ld. Kč</i>	.	.	.	-1,4	-3,2	-4,3	3,9	-1,5	.	.
- ostatní investice	<i>m ld. Kč</i>	-40,6	-56,1	-60,9	26,9	-67,1	127,9	135,5	19,6	.	.
Změna devizových rezerv	<i>m ld. Kč</i>	-56,0	62,6	57,1	31,6	67,2	216,9	12,9	6,8	89	5
Devizové rezervy ČNB	<i>n ld. USD k. r.</i>	9,8	12,6	12,8	13,1	14,5	23,7	27,0	28,4	31	31
Zahraněční zadluženost ¹⁾	<i>n ld. USD k. r.</i>	21,6	24,3	22,9	21,6	22,4	27,0	34,9	45,3	45	44
Obchodní bilance / HDP	%	-8,7	-4,3	-3,2	-5,6	-5,0	-3,0	-2,7	-0,8	1,7	2,4
Běžný účet / HDP	%	-6,3	-2,1	-2,5	-4,9	-5,4	-5,6	-6,3	-5,2	-2,7	-2,4
Finanční účet / HDP	%	1,9	4,8	5,2	6,9	7,5	14,4	6,1	6,6	5,5	2,6
Zahr.zadluženost / HDP ²⁾	%	41,9	37,0	40,3	38,0	35,0	33,7	35,0	39,6	3,6	3,4

¹⁾ Zahraněční zadluženost je soumou devizových a korunových pasiv bankovní soustavy (vč. ČNB), podnikové sféry a vlády vůči nerezidentům.

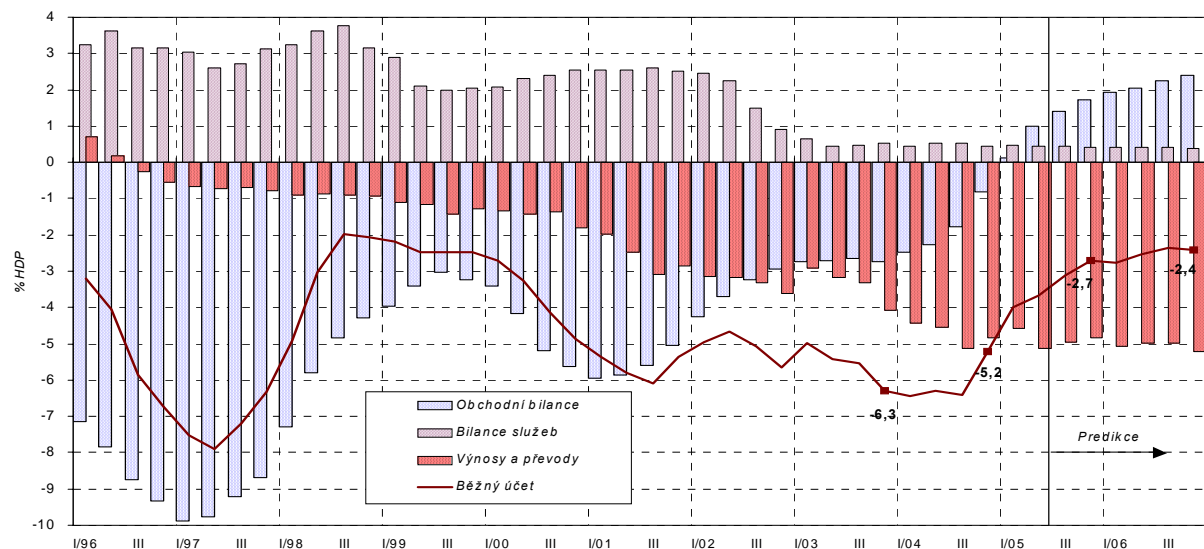
²⁾ Podíl zahraniční zadluženosti v Kč koncem roku na HDP v Kč vytvořeném v průběhu roku.

Graf 4.4: Platební bilance
roční klouzavé úhrny v procentech HDP

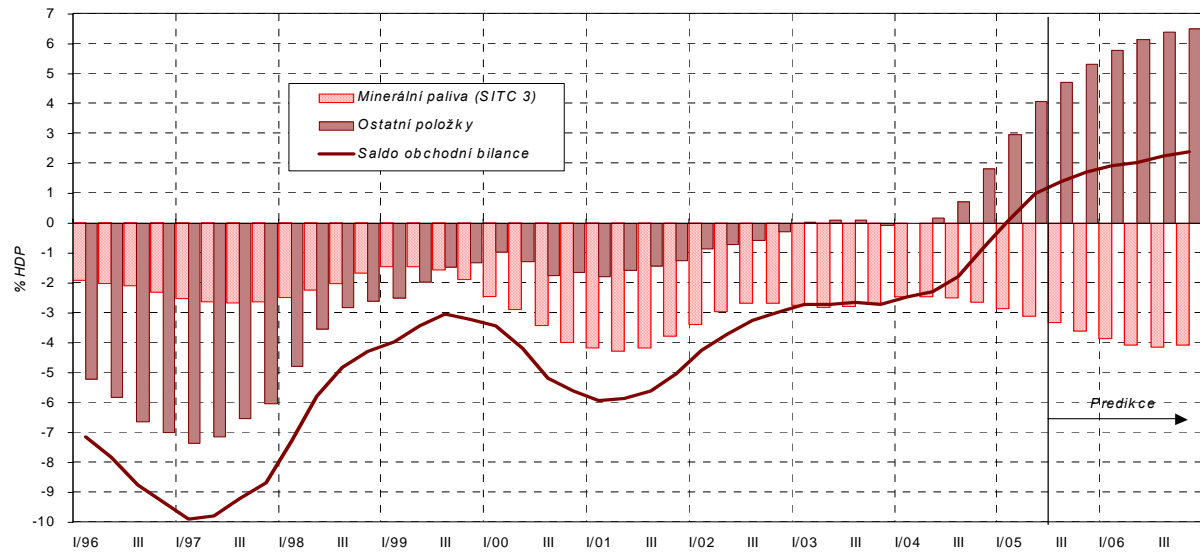


Tabulka 4.4: Platební bilance – čtvrtletní

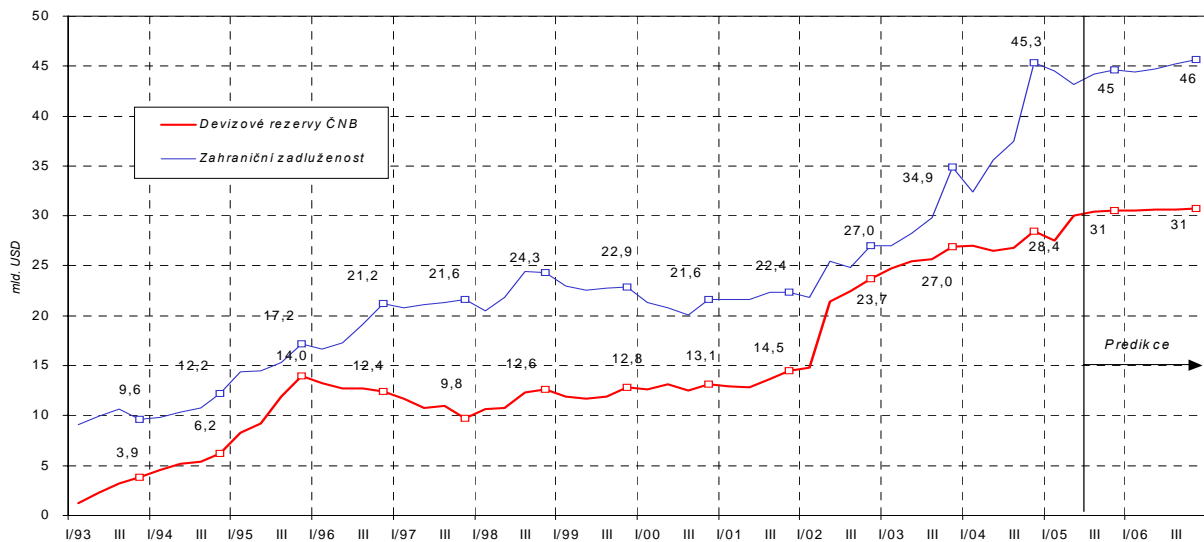
		2004				2005			
		Q1	Q2	Q3	Q4	Q1	Q2	Q3	Q4
							<i>Odhad</i>	<i>Predikce</i>	
Vývoz zboží	<i>m ld. Kč</i>	376,6	452,7	426,1	458,3	438,3	479,4	444	484
	<i>st.obd.p.r.=100</i>	113,0	133,1	128,2	125,5	116,4	105,9	104,2	105,5
Dovoz zboží	<i>m ld. Kč</i>	375,3	462,4	432,3	465,9	411,4	464,2	438	481
	<i>st.obd.p.r.=100</i>	111,1	130,8	123,3	116,8	109,6	100,4	101,3	103,3
Obchodní bilance	<i>m ld. Kč</i>	1,2	-9,7	-6,2	-7,7	2,6,8	15,2	6	2
- minerální paliva (SITC 3)	<i>m ld. Kč</i>	-14,2	-17,2	-18,3	-22,8	-21,0	-25,3	-2,6	-3,2
- ostatní	<i>m ld. Kč</i>	15,5	7,4	12,1	15,2	47,8	40,5	3,2	3,4
Vývoz služeb	<i>m ld. Kč</i>	52,8	64,3	65,7	65,6	57,3	66,8	68	68
	<i>st.obd.p.r.=100</i>	110,2	118,0	111,0	114,1	108,4	104,0	103,0	103,0
Dovoz služeb	<i>m ld. Kč</i>	51,0	58,0	62,6	64,3	54,6	61,2	65	67
	<i>st.obd.p.r.=100</i>	114,1	115,7	111,2	117,5	106,9	105,4	104,0	104,0
Bilance služeb	<i>m ld. Kč</i>	1,8	6,3	3,1	1,3	2,7	5,7	3	1
Bilance výnosů	<i>m ld. Kč</i>	-18,0	-37,3	-53,9	-30,4	-23,0	-54,8	-5,6	-3,4
- náhrady zaměstnancům	<i>m ld. Kč</i>	-4,7	-6,0	-5,7	-6,3	-6,3	-7,2	-7	-8
- investiční výnosy	<i>m ld. Kč</i>	-13,2	-31,3	-48,2	-24,1	-16,7	-47,7	-4,9	-2,7
Bilance převodů	<i>m ld. Kč</i>	1,2	2,9	1,4	0,6	11,9	3,2	6	6
Běžný účet	<i>m ld. Kč</i>	-13,7	-37,9	-55,6	-36,1	18,5	-30,8	-4,1	-2,5
Finanční účet	<i>m ld. Kč</i>	5,3	45,0	54,5	76,2	-11,2	101,6	42	26
- přímé zahraniční investice	<i>m ld. Kč</i>	28,1	28,1	32,0	12,5	32,9	135,5	.	.
- portfoliové investice	<i>m ld. Kč</i>	25,6	38,5	-1,4	-0,4	-20,5	0,1	.	.
- deriváty	<i>m ld. Kč</i>	-0,3	4,3	-1,2	-4,3	-0,5	-0,4	.	.
- ostatní investice	<i>m ld. Kč</i>	-48,1	-25,8	25,0	68,5	-23,0	-33,6	.	.
Změna devizových rezerv	<i>m ld. Kč</i>	6,9	-1,2	0,6	0,5	3,2	83,7	1	1
Devizové rezervy ČNB	<i>m ld. USD koncem obd.</i>	27,0	26,5	26,8	28,4	27,5	30,1	30	31
Zahraniční zadluženost	<i>m ld. USD koncem obd.</i>	32,4	35,6	37,5	45,3	44,5	43,2	44	45

Graf 4.5: Běžný účet platební bilance
v procentech HDP (roční klouzavé úhrny)

Graf 4.6: Saldo obchodní bilance
v procentech HDP (roční klouzavé úhrny)



Graf 4.7: Devizové rezervy ČNB a zahraniční zadluženost
stav koncem čtvrtletí



Tabulka 4.5: Rozklad vývozu zboží – roční

		1997	1998	1999	2000	2001	2002	2003	2004	2005	2006
										Predikce	Predikce
Exportní trhy ¹⁾	<i>průměr 2000=100</i>	77,7	85,7	90,6	100,0	102,7	103,9	110,1	118,5	124	131
	<i>předch.r.=100</i>	111,8	110,3	105,7	110,4	102,7	101,1	106,0	107,6	104,3	106,2
Exportní výkonnost ²⁾	<i>průměr 2000=100</i>	86,4	89,6	92,3	100,0	111,4	116,8	121,3	139,2	147	154
	<i>předch.r.=100</i>	101,4	103,7	103,1	108,3	111,4	104,8	103,9	114,8	105,9	104,6
Export reálně	<i>průměr 2000=100</i>	67,1	76,7	83,6	100,0	114,4	121,3	133,6	165,0	182	202
	<i>předch.r.=100</i>	113,3	114,4	109,0	119,6	114,4	106,0	110,1	123,5	110,4	111,1
Směnný kurz ³⁾	<i>průměr 2000=100</i>	106,3	104,8	101,4	100,0	95,8	85,9	86,2	85,9	81	79
	<i>předch.r.=100</i>	105,7	98,6	96,8	98,6	95,8	89,6	100,4	99,7	94,2	98,0
Dosahované ceny na zahr.trzích ⁴⁾	<i>průměr 2000=100</i>	88,5	92,5	95,6	100,0	103,3	107,5	106,2	108,4	112	113
	<i>předch.r.=100</i>	99,2	104,5	103,3	104,6	103,3	104,0	98,8	102,1	103,1	101,5
Deflátor exportu	<i>průměr 2000=100</i>	94,1	97,0	97,0	100,0	99,0	92,3	91,6	93,2	90	90
	<i>předch.r.=100</i>	104,8	103,1	100,0	103,1	99,0	93,2	99,2	101,8	97,1	99,5
Export nominálně	<i>průměr 2000=100</i>	63,3	74,4	81,1	100,0	113,2	111,9	122,3	153,8	165	182
	<i>předch.r.=100</i>	119,1	117,6	108,9	123,4	113,2	98,8	109,3	125,7	107,2	110,5

¹⁾ Index vyjadřující vážený průměr dovozů zboží sedmi nejvýznamnějších obchodních partnerů ČR, jimiž jsou od roku 1998 stabilně Německo, Slovensko, Rakousko, Británie, Polsko, Francie a Itálie.

²⁾ Index vyjadřující změnu podílu ČR na exportních trzích. Tento ukazatel vystihuje konkurenceschopnost českých výrobců na zahraničních trzích.

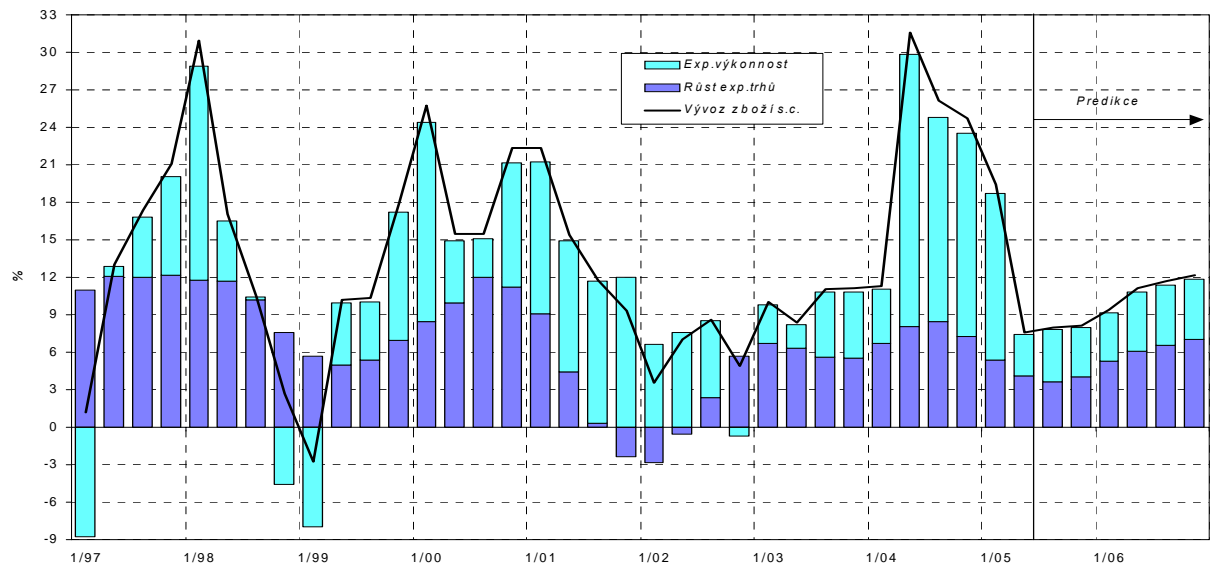
³⁾ Převrácená hodnota nominálního efektivního směnného kurzu z tabulky 4.1.

⁴⁾ Index vyjadřující změnu dosahovaných cen na exportních trzích v příslušných měnách.

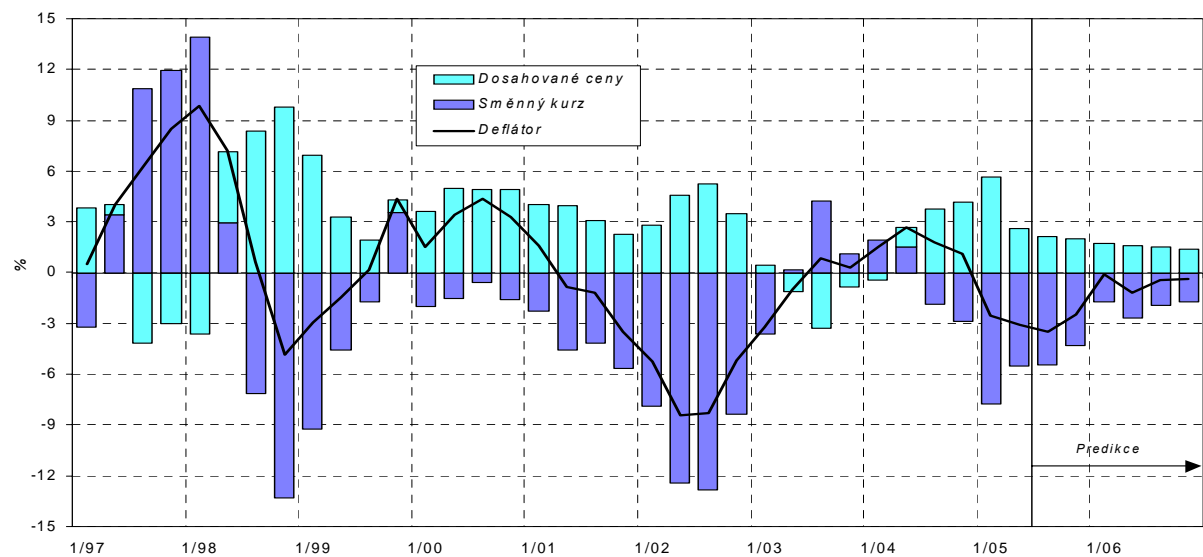
Tabulka 4.6: Rozklad vývozu zboží – čtvrtletní

		2004				2005			
		Q1	Q2	Q3	Q4	Q1	Q2	Q3	Q4
						Odhad	Odhad	Odhad	Predikce
Exportní trhy	<i>průměr 2000=100</i>	115,3	117,9	120,0	121,0	121,5	123	124	126
	<i>st.obd.p.r.=100</i>	106,7	108,0	108,4	107,3	105,4	104,1	103,6	104,0
Exportní výkonnost	<i>průměr 2000=100</i>	125,1	148,5	135,9	146,8	141,8	154	142	153
	<i>st.obd.p.r.=100</i>	104,3	121,8	116,3	116,2	113,3	103,3	104,2	104,0
Export reálně	<i>průměr 2000=100</i>	144,3	175,1	163,0	177,6	172,3	188,4	176	192
	<i>st.obd.p.r.=100</i>	111,3	131,6	126,1	124,7	119,4	107,6	107,9	108,2
Směnný kurz	<i>průměr 2000=100</i>	88,1	86,5	85,4	83,8	81,3	81,7	81	80
	<i>st.obd.p.r.=100</i>	102,0	101,6	98,1	97,1	92,3	94,5	94,5	95,7
Dosahované ceny na zahr. trzích	<i>průměr 2000=100</i>	105,7	108,3	109,5	110,3	111,6	111,1	112	113
	<i>st.obd.p.r.=100</i>	99,6	101,1	103,8	104,1	105,6	102,6	102,1	102,0
Deflátor exportu	<i>průměr 2000=100</i>	93,1	93,7	93,5	92,5	90,7	90,8	90	90
	<i>st.obd.p.r.=100</i>	101,5	102,7	101,8	101,1	97,5	96,9	96,5	97,6
Export nominálně	<i>průměr 2000=100</i>	134,4	164,1	152,3	164,3	156,4	171,0	159	173
	<i>st.obd.p.r.=100</i>	113,0	135,1	128,4	126,1	116,4	104,3	104,2	105,5

Graf 4.8: Vývoz zboží ve stálých cenách
rozklad meziročního růstu



Graf 4.9: Deflátor vývozu zboží
rozklad meziročního růstu



5. Úspory a investice

Tabulka 5.1: Úspory a investice – roční

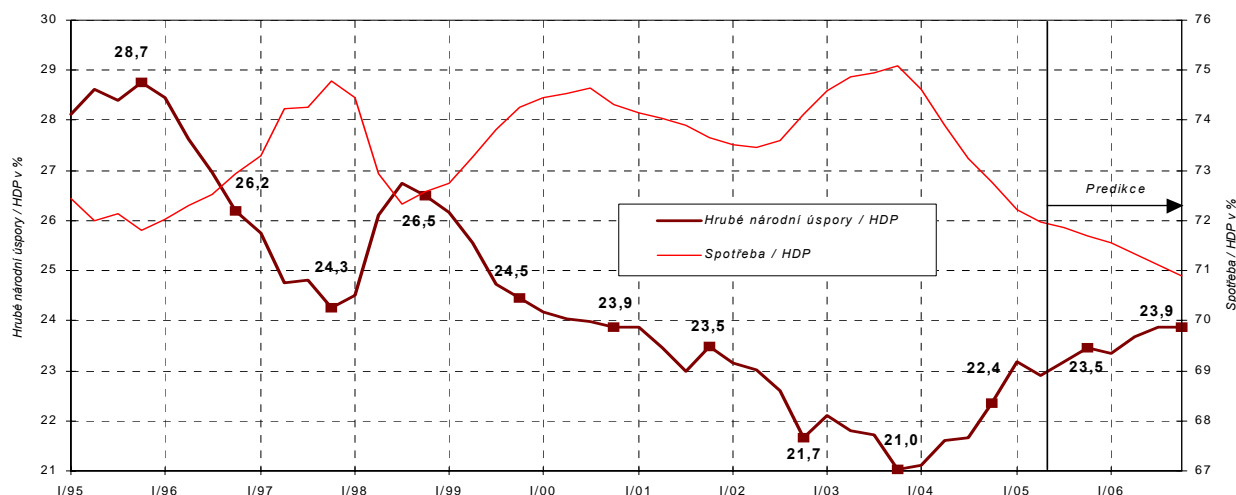
		1997	1998	1999	2000	2001	2002	2003	2004	2005	2006
										Predikce	Predikce
Hrubé investice =	<i>m ld. Kč</i>	545,4	560,2	550,0	618,5	668,6	674,2	692,9	758,1	760	815
= hrubá tvorba kapitálu	<i>→ Fedch.r.=100</i>	99,5	102,7	98,2	112,5	108,1	100,8	102,8	109,4	100,3	107,2
- fixní kapitál	<i>m ld. Kč</i>	534,4	554,6	550,6	594,9	638,6	643,3	685,6	749,9	773	805
	<i>pFedch.r.=100</i>	102,6	103,8	99,3	108,0	107,3	100,7	106,6	109,4	103,1	104,1
- změna zásob a rezerv	<i>m ld. Kč</i>	11,0	5,6	-0,6	23,6	30,0	30,9	7,3	8,1	-13	10
Hrubá tvorba fixního kapitálu / HDP	%	29,9	28,3	27,0	27,7	27,6	26,6	26,8	27,3	26,6	26,0
Hrubé úspory	<i>m ld. Kč</i>	545,4	560,2	550,0	618,5	668,6	674,2	692,9	758,1	760	815
- zahraniční úspory =											
= deficit běžného účtu plat. bilance	<i>m ld. Kč</i>	113,0	40,5	50,6	104,9	124,5	136,4	160,6	143,3	79	75
- metodologická diference ¹⁾	<i>m ld. Kč</i>	-0,6	0,0	0,0	0,1	0,3	14,8	-5,4	-10,4	0	0
- hrubé národní úspory	<i>m ld. Kč</i>	433,0	519,7	499,4	513,5	543,9	523,0	537,7	625,2	682	740
	<i>pFedch.r.=100</i>	99,5	120,0	96,1	102,8	105,9	96,2	102,8	116,3	109,1	108,6
Hrubé vládní úspory	<i>m ld. Kč</i>	82,0	82,6	64,4	47,1	58,6	47,2	54,1	113,2	65	85
Hrubé úspory domácností	<i>m ld. Kč</i>	136,4	130,3	119,8	105,8	100,8	132,9	112,4	110,8	115	109
Hrubé úspory nefinančních podniků a finančních institucí	<i>m ld. Kč</i>	214,5	306,8	315,1	360,6	384,5	342,9	371,2	401,2	502	546
Podíl hrubých národních úspor na HDP	%	24,3	26,5	24,5	23,9	23,5	21,7	21,0	22,7	23,5	23,9

¹⁾ Diference mezi saldem běžných transakcí se zahraničím v pojetí národních účtů a běžným účtem v pojetí statistiky platební bilance.

Prameny kapitoly 5: ČSÚ, propočty MF ČR.

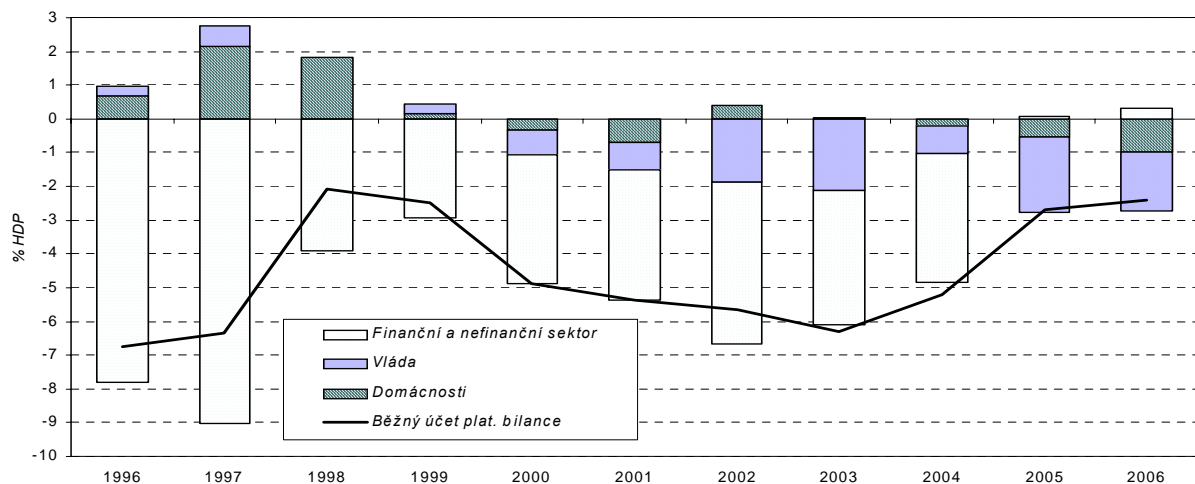
Graf 5.1: Podíly hrubých národních úspor a spotřeby na HDP

z ročních klouzavých úhrnů



Graf 5.2: Finanční bilance sektorů

rozdíl úspor a investic v jednotlivých sektorech



6. Demografie

Tabulka 6.1: Demografie

v tis. osob koncem roku

	1999	2000	2001	2002	2003	2004	2005	2006	2007	2008
Počet obyvatel	10 278	10 232	10 206	10 203	10 211	10 221	10 236	10 247	10 257	10 267
<i>předch. r. = 100</i>	99,9	99,6	99,7	100,0	100,1	100,1	100,2	100,1	100,1	100,1
Věkové skupiny:										
(0 - 19)	2 407	2 348	2 296	2 255	2 219	2 184	2 139	2 105	2 073	2 038
<i>předch. r. = 100</i>	96,9	97,5	97,8	98,2	98,4	98,5	97,9	98,4	98,5	98,3
(20 - 59)	5 998	6 003	6 005	6 016	6 022	6 020	6 053	6 035	6 012	5 998
<i>předch. r. = 100</i>	101,0	100,1	100,0	100,2	100,1	100,0	100,5	99,7	99,6	99,8
(60 a více)	1 873	1 882	1 905	1 932	1 971	2 017	2 044	2 106	2 172	2 231
<i>předch. r. = 100</i>	100,5	100,5	101,2	101,4	102,0	102,3	101,4	103,0	103,1	102,7
Starobní důchodci	1 891	1 919	1 935	1 921	1 933	1 945	1 971	1 996	2 024	2 055
<i>předch. r. = 100</i>	101,7	101,5	100,8	99,3	100,6	100,6	101,3	101,3	101,4	101,5
Míry závislosti (v %):										
Demografická ¹⁾	31,2	31,3	31,7	32,1	32,7	33,5	33,8	34,9	36,1	37,2
Podle platné legislativy ²⁾	33,3	33,0	32,8	32,8	32,8	32,8	32,8	33,0	33,3	33,7
Efektivní míra závislosti ³⁾	39,7	40,4	40,8	40,1	40,9	41,1	41,3	41,5	42,1	42,8
Úhrnná plodnost ⁴⁾	1,133	1,144	1,146	1,171	1,179	1,230	1,22	1,24	1,26	1,28
Přírůstek populace	-12	-46	-26	-3	8	9	15	11	10	10
Přirozený přírůstek	-20	-18	-17	-15	-18	-10	-14	-14	-15	-15
Živě narození	89	91	91	93	94	98	97	98	98	98
Zemřelí	110	109	108	108	111	107	112	112	112	113
Saldo migrace	9	7	-9	12	26	19	30	25	25	25
Imigrace	10	8	13	45	60	53
Emigrace	1	1	21	32	34	35
Diference při Sčítání lidu	x	-35	x	x	x	x	x	x	x	x

Údaje se týkají obyvatel, kteří mají na území ČR trvalé bydliště, a to bez ohledu na jejich státní občanství.

Údaje o struktuře populace za rok 2004 (předběžná skutečnost) jsou odděleny od dat za rok 2005, protože data za minulost se do jisté míry odchyli od projekce.

¹⁾ Podíl počtu obyvatel v seniorském věku (nad 59 let) na počtu obyvatel v produkt. věku - nezohledňuje tedy prodlužování věku odchodu do důchodu.

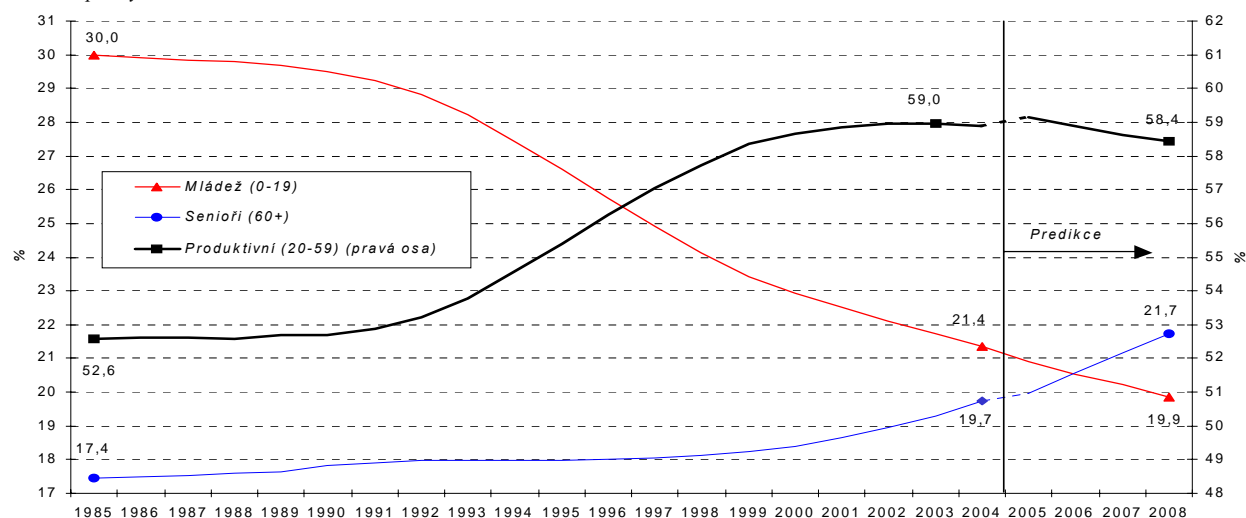
²⁾ Podíl počtu obyvatel v důchodovém věku podle platné legislativy na počtu ostatních obyvatel nad 19 let.

³⁾ Podíl počtu vyplácených starobních důchodů na počtu zaměstnaných.

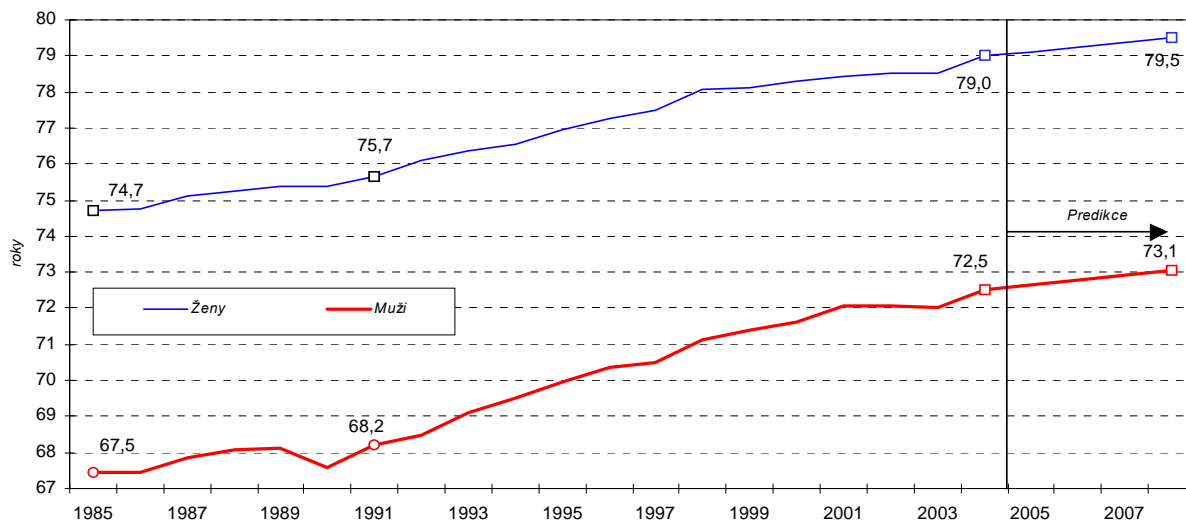
⁴⁾ Počet živě narozených dětí připadajících na 1 ženu, pokud by po celé její reprodukční období zůstala její plodnost stejná jako v uvedeném roce. Pro udržení dlouhodobě stabilní populace by měl tento ukazatel v podmínkách ČR dosahovat hodnoty cca 2,04.

Prameny kapitoly 6: demografická projekce 2003 ČSÚ, propočty MF ČR.

Graf 6.1: Věkové skupiny
strukturní podíly

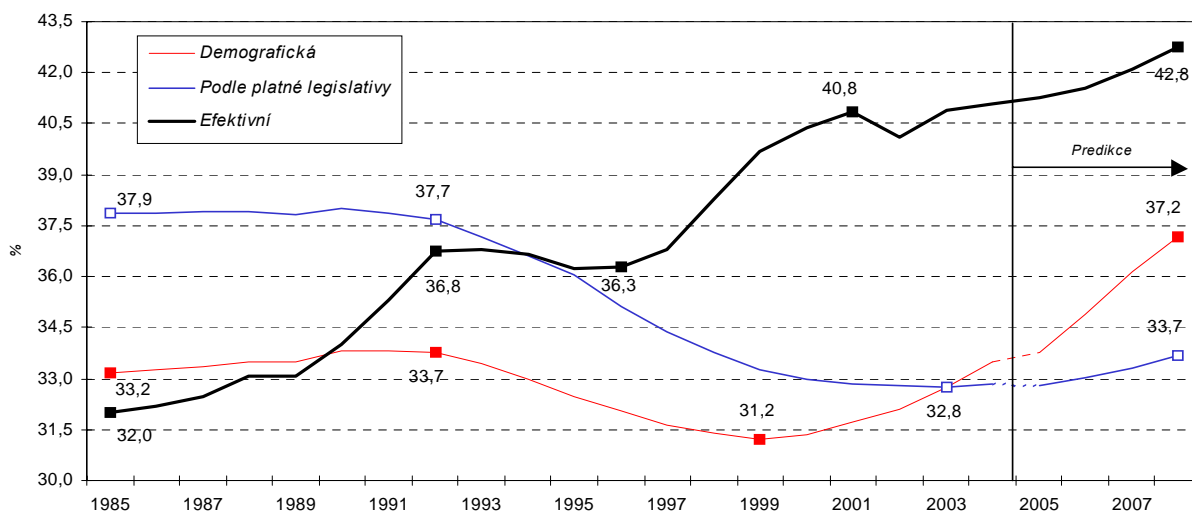


Graf 6.2: Střední délka života



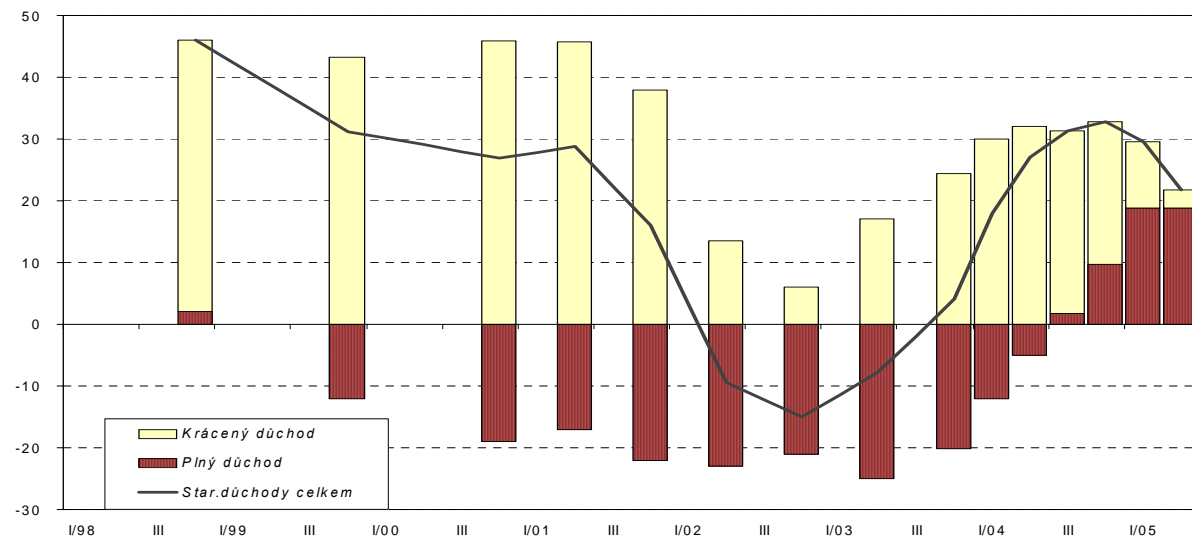
Graf 6.3: Míry závislosti

definice ukazatelů viz poznámky k tabulce 6.1



Graf 6.4: Starobní důchodci

absolutní meziroční přírůstky v tis. osob ke konci období



7. Úrokové sazby

Tabulka 7.1: Úrokové sazby – roční průměrné sazby - v % p.a.

	1998	1999	2000	2001	2002	2003	2004	2005	2006	2007
								Odhad	Predikce	Výhled
Diskontní sazba (konec roku)	7,5	5,0	5,0	3,75	1,75	1,00	1,50	.	.	.
Repo 2T (konec roku)	9,5	5,25	5,25	4,75	2,75	2,00	2,50	.	.	.
Lombardní sazba (konec roku)	12,5	7,5	7,5	5,75	3,75	3,00	3,50	.	.	.
PRIBOR 3M ¹⁾	14,33	6,84	5,36	5,18	3,55	2,28	2,36	1,9	1,9	2,4
Výnos do doby splatnosti 5R	12,12	7,57	6,77	5,97
státních dluhopisů pro konvergenční účely ²⁾ 10R	-	-	-	6,35	4,94	4,12	4,75	3,6	3,9	4,3
Úrokové sazby z úvěrů nefinančním podnikům	.	.	.	6,83	5,82	4,57	4,51	4,3	4,3	4,5
Úrokové sazby z vkladů domácností	.	.	.	2,87	2,00	1,33	1,28	1,3	1,3	1,5
Reálné sazby z úvěrů nefinančním podnikům ³⁾	.	.	.	4,4	6,1	2,2	1,6	3,3	2,8	2,3
Čisté reálné sazby z vkladů domácností s dohodnutou splatností ⁴⁾	.	.	.	-1,0	1,7	0,7	-1,1	-0,5	-0,6	-0,7

¹⁾ 3měsíční sazba PRIBOR na mezibankovním trhu.

²⁾ V letech 1998 až 2001 se jedná o výnos 5letých státních dluhopisů na sekundárním trhu do doby splatnosti podle statistiky Patria Finance. Od roku 2001 je uveden výnos 10letých státních dluhopisů pro konvergenční účely podle statistiky ČNB. Slouží k posouzení výše dlouhodobých úrokových sazeb podle Maastrichtských kritérií.

³⁾ Deflováno meziročním růstem deflátoru domácí poptávky ve 4. čtvrtletí..

⁴⁾ Deflováno růstem spotřebitelských cen v průběhu roku, uvažována jednotná 15% daň z kapitálových výnosů.

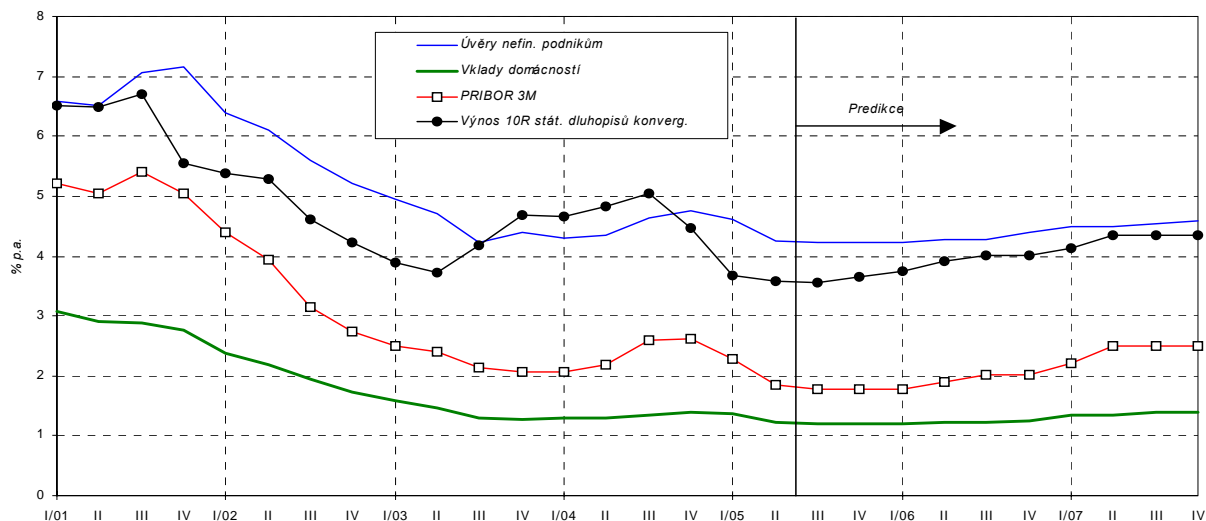
Prameny kapitoly 7: ČNB, Patria Finance, propočty MF ČR.

Tabulka 7.2: Úrokové sazby – čtvrtletní průměrné sazby - v % p.a.

	2004				2005			
	Q1	Q2	Q3	Q4	Q1	Q2	Q3	Q4
							Odhad	Predikce
Diskontní sazba (konec období)	1,00	1,25	1,50	1,50	1,00	0,75	.	.
Repo 2T (konec období)	2,00	2,25	2,50	2,50	2,00	1,75	.	.
Lombardní sazba (konec období)	3,00	3,25	3,50	3,50	3,00	2,75	.	.
PRIBOR 3M	2,06	2,18	2,59	2,61	2,29	1,85	1,8	1,8
Výnos do doby splatnosti 10letých státních dluhopisů pro konvergenční účely ¹⁾	4,66	4,83	5,05	4,47	3,67	3,57	3,6	3,7
Úrokové sazby z úvěrů nefinančním podnikům	4,31	4,35	4,63	4,75	4,60	4,25	4,2	4,2
Úrokové sazby z vkladů domácností	1,29	1,29	1,35	1,39	1,36	1,22	1,2	1,2

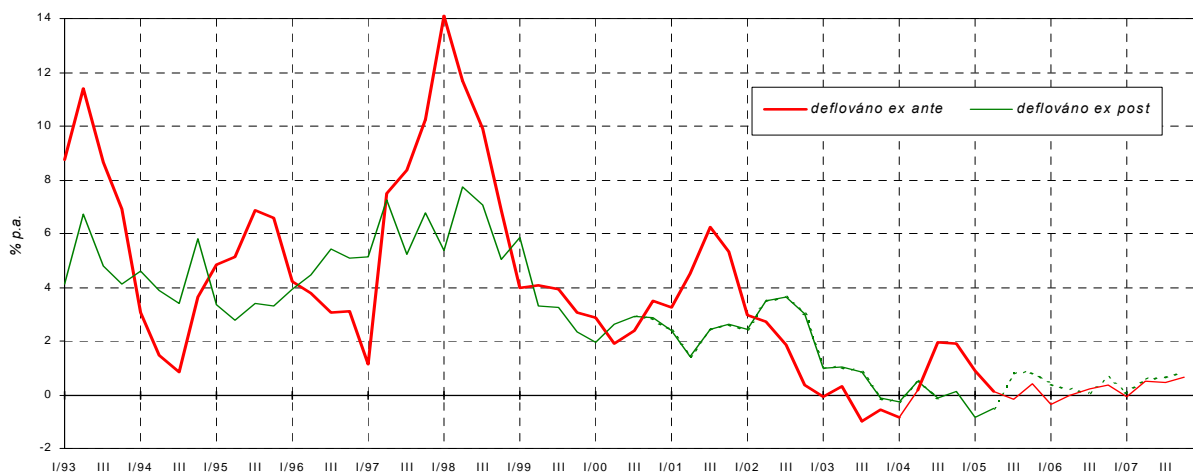
¹⁾ Viz poznámka 2 u tabulky 7.1.

Graf 7.1: Úrokové sazby



Graf 7.2: Reálné sazby mezibankovního trhu

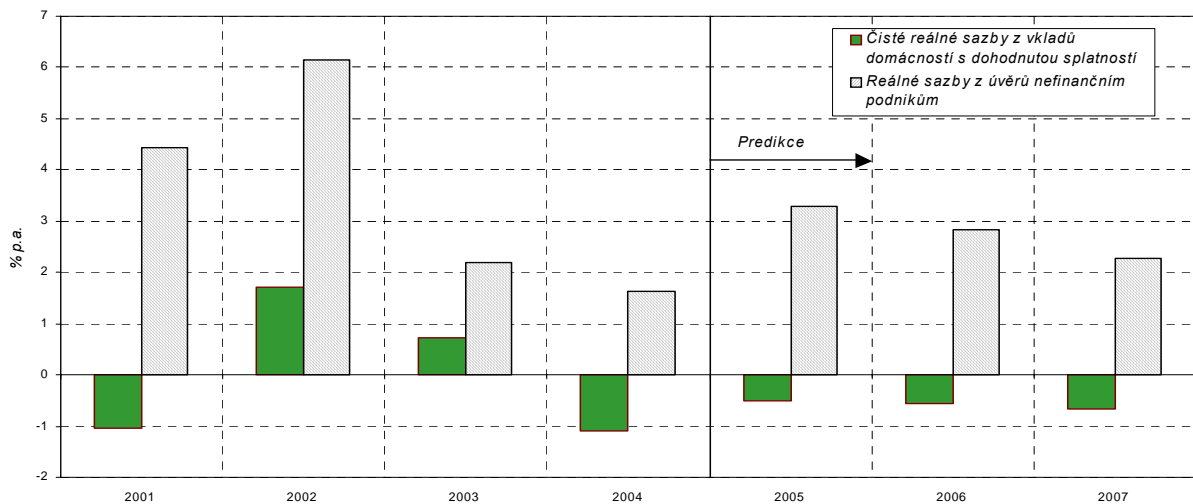
PRIBOR 1R přepočteno růstem deflátoru domácí poptávky



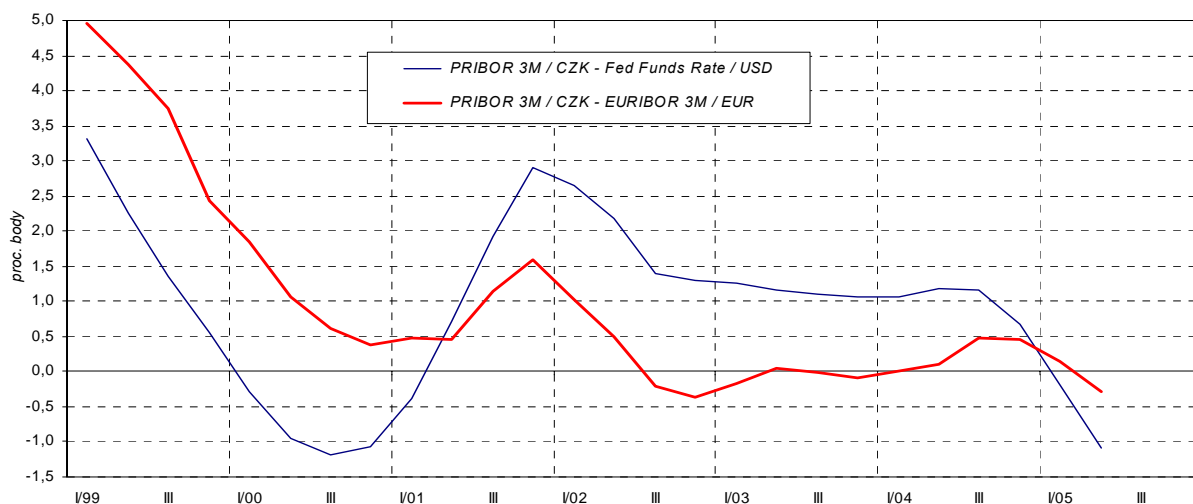
Roční sazba PRIBOR na mezibankovním trhu přepočtená růstem deflátoru domácí poptávky. Při deflování ex post je použit růst cen za uplynulá čtyři čtvrtletí. Při deflování ex ante je použit růst cen v následujících čtyřech čtvrtletích, tedy do splatnosti mezibankovního vkladu. V případě, že skutečné hodnoty růstu cen ještě nejsou známy, je použito predikce. Deflování ex ante podle našeho názoru lépe odráží ekonomický charakter reálných úrokových sazeb.

Graf 7.3: Průměrné reálné sazby z úvěrů a termínovaných vkladů

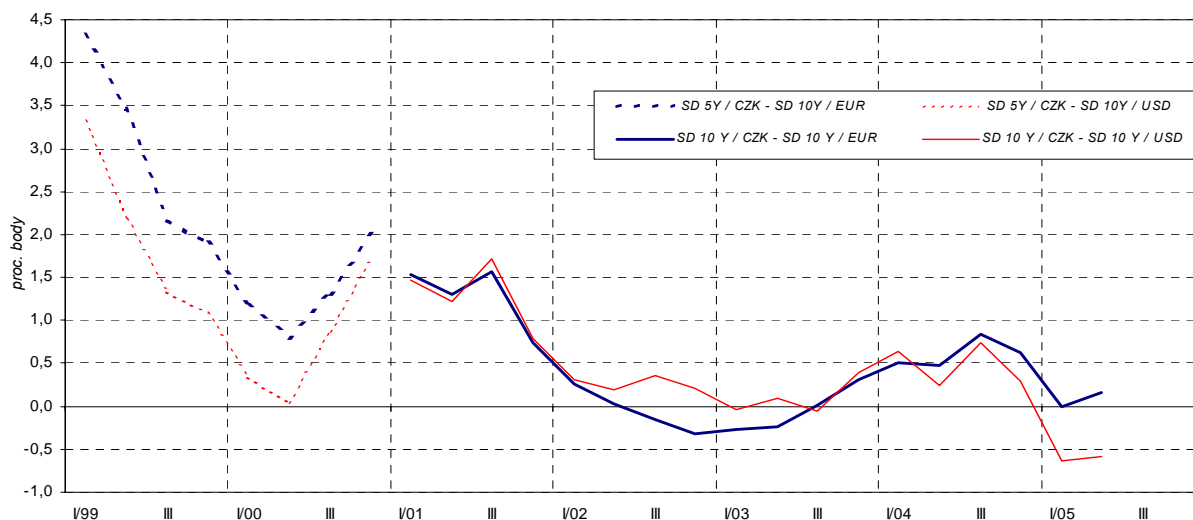
Sazby z úvěrů přepočteny růstem deflátoru domácí poptávky v průběhu roku, sazby z termínovaných vkladů po zdanění deflovány růstem indexu spotřebitelských cen v průběhu roku.



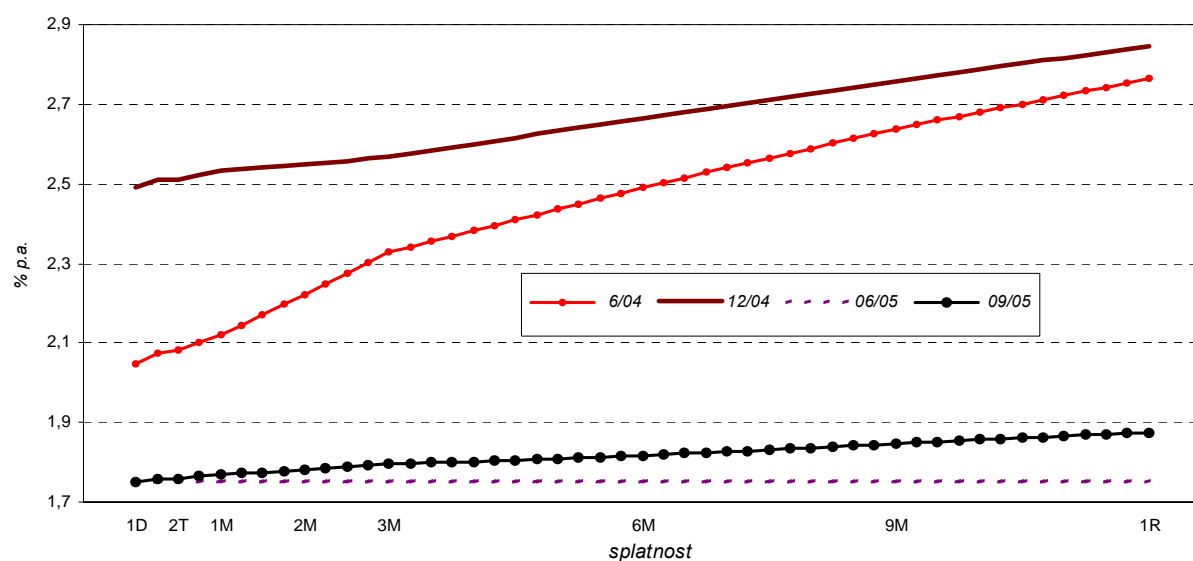
Graf 7.4: Krátkodobý úrokový diferenciál



Graf 7.5: Dlouhodobý úrokový diferenciál
(státní dluhopisy)



Graf 7.6: Výnosové křivky PRIBOR



8. Vládní sektor

Tabulka 8.1: Vládní sektor – příjmy

		1997	1998	1999	2000	2001	2002	2003	2004	2005	2006
									Predikce	Predikce	
Konsolidované příjmy vládního sektoru	<i>mld. Kč</i>	665,3	709,1	743,8	780,4	851,0	903,7	982,7	1 062,1	1 169,0	1243
	<i>předch.r.=100</i>	104,9	106,6	104,9	104,9	109,0	106,2	108,7	108,1	110,1	106,3
Celkové příjmy (včetně grantů)											
- státního rozpočtu ¹⁾	<i>mld. Kč</i>	486,0	520,9	545,7	574,5	602,7	662,6	685,2	751,9	806,0	885
	<i>předch.r.=100</i>	105,3	107,2	104,8	105,3	104,9	109,9	103,4	109,7	107,2	109,8
- zdravotních pojišťoven	<i>mld. Kč</i>	95,7	104,8	112,5	117,7	132,3	136,0	147,6	157,0	166,6	172
	<i>předch.r.=100</i>	109,8	109,5	107,4	104,7	112,3	102,8	108,5	106,3	106,1	103,0
- mimorozpočtových fondů	<i>mld. Kč</i>	8,0	7,1	5,8	8,5	35,2	31,9	44,9	47,1	56,6	67
	<i>předch.r.=100</i>	92,9	87,7	82,6	146,4	412,4	90,7	140,8	104,9	120,3	117,4
- územních samosprávných celků ²⁾	<i>mld. Kč</i>	145,3	157,2	165,6	181,8	192,4	236,6	298,9	306,7	335,0	344
	<i>předch.r.=100</i>	88,7	108,1	105,4	109,8	105,8	122,9	126,4	102,6	109,2	102,7
Daňové příjmy celkem	<i>mld. Kč</i>	610,6	652,6	688,2	721,1	782,0	833,1	894,7	963,1	1 052,6	1096
	<i>předch.r.=100</i>	107,2	106,9	105,5	104,8	108,5	106,5	107,4	107,6	109,3	104,2
Daně na zboží a služby	<i>mld. Kč</i>	211,3	216,5	240,3	247,6	255,5	265,4	282,1	306,0	345,4	375
	<i>předch.r.=100</i>	107,7	102,5	111,0	103,1	103,2	103,9	106,3	108,5	112,9	108,6
- daň z přidané hodnoty	<i>mld. Kč</i>	117,7	119,4	138,3	145,9	150,9	154,4	164,4	181,8	207,1	222
	<i>předch.r.=100</i>	107,6	101,5	115,9	105,5	103,4	102,3	106,4	110,6	113,9	107,4
- spotřební daně	<i>mld. Kč</i>	64,2	67,8	73,1	70,9	76,3	79,5	84,2	95,8	111,7	126
	<i>předch.r.=100</i>	104,9	105,7	107,9	96,9	107,6	104,2	105,9	113,9	116,5	113,0
- clo	<i>mld. Kč</i>	14,9	13,6	12,1	13,6	10,0	9,8	10,3	4,1	0,0	0
	<i>předch.r.=100</i>	75,9	91,2	88,5	113,0	73,6	97,6	104,9	39,9	0,0	x
- ostatní ³⁾	<i>mld. Kč</i>	14,5	15,7	16,7	17,2	18,3	21,7	23,3	24,3	26,6	27
	<i>předch.r.=100</i>	240,3	108,0	106,6	102,7	106,3	118,8	107,4	104,2	109,6	100,1
Pojistné na sociální a zdravotní zabezpečení ⁴⁾	<i>mld. Kč</i>	246,8	263,1	271,3	287,4	318,9	335,0	359,7	388,3	409,4	434
	<i>předch.r.=100</i>	111,0	106,6	103,1	105,9	111,0	105,0	107,4	108,0	105,4	106,0
- státního rozpočtu	<i>mld. Kč</i>	179,1	191,9	197,6	208,9	227,1	242,0	258,2	278,9	292,9	318
	<i>předch.r.=100</i>	110,2	107,2	102,9	105,7	108,7	106,6	106,7	108,0	105,0	108,4
- zdravotních pojišťoven	<i>mld. Kč</i>	76,6	80,2	84,0	89,0	102,3	104,5	114,1	122,5	130,9	134
	<i>předch.r.=100</i>	112,3	104,7	104,7	106,0	115,0	102,1	109,2	107,3	106,9	102,3
Daně z příjmu, majetku a ostatní	<i>mld. Kč</i>	152,6	173,0	176,6	186,1	207,6	232,7	252,9	268,7	297,8	287
	<i>předch.r.=100</i>	101,4	113,4	102,1	105,4	111,6	112,1	108,7	106,3	110,8	96,4
- daň z příjmu fyzických osob	<i>mld. Kč</i>	87,9	94,9	95,3	98,3	104,4	114,4	123,0	133,3	143,9	140
	<i>předch.r.=100</i>	109,1	108,0	100,4	103,1	106,2	109,6	107,5	108,4	107,9	97,6
- daň z příjmu právnických osob	<i>mld. Kč</i>	55,6	67,6	70,1	75,8	92,0	105,7	115,9	119,8	139,3	131
	<i>předch.r.=100</i>	89,9	121,6	103,8	108,1	121,4	114,9	109,6	103,4	116,3	94,0
- daně z majetku a ostatní ⁵⁾	<i>mld. Kč</i>	9,1	10,5	11,2	12,1	11,2	12,6	14,0	15,6	14,6	16
	<i>předch.r.=100</i>	112,4	115,1	107,0	107,4	92,9	112,2	111,1	111,8	93,5	108,4
Nedaňové příjmy	<i>mld. Kč</i>	45,5	46,8	46,6	48,7	56,6	57,0	64,4	62,1	62,4	53
	<i>předch.r.=100</i>	79,4	102,8	99,5	104,6	116,2	100,8	113,0	96,3	100,5	84,5
Kapitálové příjmy	<i>mld. Kč</i>	9,1	9,7	8,8	9,5	9,7	11,2	11,2	12,0	12,7	12
	<i>předch.r.=100</i>	109,8	107,3	90,6	107,4	101,8	115,5	100,8	106,4	106,2	94,4
Dotace ze zahraničí	<i>mld. Kč</i>	0,1	0,0	0,3	1,2	2,8	2,5	12,4	25,0	41,4	81
	<i>předch.r.=100</i>	x	57,7	615,6	433,2	233,7	89,1	495,0	201,9	165,9	196,7

Všechné údaje v tomto oddílu jsou uspořádány podle metodiky GFS (Government Finance Statistics) Mezinárodního měnového fondu.

¹⁾ V letech 1998-2004 včetně je zohledněno vyloučení rezervních fondů (revize časové řady). Od roku 2000 jsou zde zachyceny i operace Národního fondu (předstrukturální a strukturální fondy EU).

²⁾ Územní samosprávné celky tvoří od roku 2001 obce a kraje, do roku 2000 tato položka představuje obce a okresy (v letech 2001 a 2002 tvořily okresní úřady kapitolu státního rozpočtu, zanikly k 1. 1. 2003).

³⁾ Daně ze zvláštních služeb, poplatky a daně z vybraných činností a ostatní daně ze zboží a služeb – místní, správní a environmentální poplatky.

⁴⁾ Součtové údaje u daňových příjmů celkem a u pojistného na sociální zabezpečení jsou sníženy o část příspěvku zaměstnavatelů na sociální a zdravotní pojištění (zaměstnanců vládního sektoru), která podléhá konsolidaci.

⁵⁾ Ostatní daňové příjmy – např. zrušené daně z objemu mezd.

Prameny kapitoly 8: MF ČR – není-li uvedeno jinak

Tabulka 8.2: Vládní sektor – výdaje

		1997	1998	1999	2000	2001	2002	2003	2004	2005	2006
									Predikce	Predikce	
Konsolidované výdaje VS vč. čistých půjček ¹⁾	<i>mld. Kč</i>	685,1	737,5	755,0	842,6	899,8	915,2	1110,4	1 152,8	1 248,6	1378
	<i>předch.r.=100</i>	107,3	107,6	102,4	111,6	106,8	101,7	121,3	103,8	108,3	110,4
Konsolidované výdaje VS bez čistých půjček	<i>mld. Kč</i>	700,7	752,7	796,4	867,6	958,7	1056,8	1111,5	1 159,8	1 333,3	1369
	<i>předch.r.=100</i>	106,1	107,4	105,8	108,9	110,5	110,2	105,2	104,3	115,0	102,7
Celkové výdaje nekonsolidované (včetně položky čisté půjčky)											
- státního rozpočtu ²⁾	<i>mld. Kč</i>	503,5	546,8	580,6	626,6	666,0	708,3	790,0	816,4	907,9	972
	<i>předch.r.=100</i>	107,9	108,6	106,2	107,9	106,3	106,3	111,5	103,3	111,2	107,1
- zdravotních pojišťoven	<i>mld. Kč</i>	97,2	105,8	110,0	115,6	130,8	137,2	147,5	156,7	167,1	172
	<i>předch.r.=100</i>	107,8	108,9	104,0	105,1	113,2	104,9	107,5	106,3	106,6	102,7
- mimorozpočtových fondů	<i>mld. Kč</i>	7,2	10,7	3,8	17,9	10,8	-8,3	65,5	63,6	27,5	105
	<i>předch.r.=100</i>	x	147,7	35,6	469,8	60,6	x	x	97,1	43,3	380,6
- územních samosprávných celků ³⁾	<i>mld. Kč</i>	150,1	155,7	147,1	184,3	203,6	240,9	301,9	315,7	340,8	353
	<i>předch.r.=100</i>	87,7	103,7	94,5	125,2	110,5	118,3	125,3	104,6	108,0	103,6
Nákup zboží a služeb	<i>mld. Kč</i>	140,7	152,3	166,7	179,6	183,8	208,6	204,6	201,9	245,3	265
	<i>předch.r.=100</i>	100,6	108,2	109,5	107,8	102,3	113,5	98,1	98,7	121,5	108,0
- mzdy, platy	<i>mld. Kč</i>	62,3	62,6	69,4	70,3	76,2	83,0	81,8	83,8	85,8	101
	<i>předch.r.=100</i>	108,5	100,6	110,8	101,2	108,5	108,9	98,5	102,4	102,5	117,3
- ostatní nákupy zboží a služeb	<i>mld. Kč</i>	78,4	89,6	97,2	109,3	107,5	125,5	122,7	118,1	159,4	164
	<i>předch.r.=100</i>	95,1	114,2	108,5	112,5	98,3	116,8	97,8	96,2	135,1	103,0
Transfery domácnostem a neziskovým org.	<i>mld. Kč</i>	316,8	345,0	371,1	399,1	433,6	464,5	491,4	511,7	530,3	559
	<i>předch.r.=100</i>	113,9	108,9	107,6	107,6	108,6	107,1	105,8	104,1	103,6	105,4
- zdravotních pojišťoven	<i>mld. Kč</i>	93,0	101,5	106,4	111,4	126,6	132,5	142,2	151,3	161,0	165
	<i>předch.r.=100</i>	107,8	109,1	104,8	104,8	113,7	104,6	107,3	106,4	106,4	102,7
- důchody (včetně transferů do zahraničí)	<i>mld. Kč</i>	151,1	166,1	177,9	186,9	201,1	212,6	225,8	230,9	245,6	264
	<i>předch.r.=100</i>	118,4	109,9	107,1	105,1	107,6	105,7	106,2	102,2	106,4	107,5
- ostatní ⁴⁾	<i>mld. Kč</i>	72,7	77,4	86,9	100,8	105,8	119,4	123,4	129,5	123,7	129
	<i>předch.r.=100</i>	113,1	106,4	112,2	116,1	104,9	112,9	103,3	104,9	95,5	104,6
Dotace podnikům a fin. institucím	<i>mld. Kč</i>	131,0	140,9	141,5	160,4	209,2	239,5	258,3	256,0	304,6	276
	<i>předch.r.=100</i>	103,9	107,5	100,4	113,4	130,4	114,5	107,8	99,1	119,0	90,6
- transformačním institucím (TI) ⁵⁾	<i>mld. Kč</i>	11,6	18,4	7,6	20,1	51,1	64,0	31,2	19,7	39,6	12
	<i>předch.r.=100</i>	104,5	158,4	41,4	264,9	253,7	125,2	48,7	63,2	201,1	29,4
- ostatní	<i>mld. Kč</i>	119,4	122,5	133,9	140,3	158,1	175,5	227,1	236,3	265,0	264
	<i>předch.r.=100</i>	103,8	102,6	109,3	104,8	112,7	111,0	129,4	104,0	112,2	99,8
Úroky	<i>mld. Kč</i>	20,7	21,3	19,5	20,9	20,1	15,7	19,9	30,5	30,0	40
	<i>předch.r.=100</i>	127,3	103,0	91,6	106,7	96,4	78,1	126,5	153,5	98,5	133,2
Kapitálové výdaje	<i>mld. Kč</i>	91,5	93,2	97,6	107,6	112,0	128,5	137,3	159,7	223,1	230
	<i>předch.r.=100</i>	91,4	101,9	104,7	110,2	104,2	114,7	106,9	116,3	139,7	103,0
Čisté půjčky	<i>mld. Kč</i>	-15,6	-15,2	-41,4	-24,9	-58,8	-141,6	-1,1	-7,0	-84,7	9
	<i>předch.r.=100</i>	71,7	97,4	272,4	60,3	235,9	240,7	0,7	663,2	1 210,9	x
- z toho příjmy z privatizace (-) ⁶⁾	<i>mld. Kč</i>	-13,8	-15,5	-26,0	-20,5	-59,9	-126,6	-25,4	-16,5	-104,0	-2
	<i>předch.r.=100</i>	53,9	111,6	168,4	78,9	291,6	211,4	20,1	65,0	629,1	2,2

¹⁾ čisté půjčky = poskytnuté půjčky minus splátky půjček, jedná se o příjmové a výdajové operace spojené se změnou stavu majetkových účastí státu a dalšího finančního majetku: nákup a prodej akcií a majetkových podílů (privatizační příjmy), splátky dříve poskytnutých vládních půjček, realizace státních záruk za předpokladu jejich budoucího opětovného splacení apod.

²⁾ V letech 1998-2004 včetně je zohledněno vyloučení rezervních fondů (revize časové řady). Od roku 2000 jsou zde zachyceny i operace Národního fondu (předstrukturální a strukturální fondy EU).

³⁾ Územní samosprávné celky tvoří od roku 2001 obce a kraje, do roku 2000 tato položka představuje obce a okresy (v letech 2001 a 2002 tvořily okresní úřady kapitulu státního rozpočtu, zanikly k 1. 1. 2003).

⁴⁾ Dávky státní sociální podpory, nemocenské dávky, podpory v nezaměstnanosti a ostatní transfery obyvatelstvu a neziskovým organizacím.

⁵⁾ Dotace transformačním institucím zahrnují úhrady ztrát ČKA/KoB a dotace z FNM pro finanční skupinu ČKA/KoB a Českou inkasní.

⁶⁾ Příjmy z privatizace se v metodice GFS uvádějí jako položka snižující výdaje.

Tabulka 8.3: Vládní sektor - saldo a dluh

		1997	1998	1999	2000	2001	2002	2003	2004	2005	2006
										Predikce	Predikce
Konsolidované saldo VS vč. čistých půjček	<i>mld. Kč</i>	-19,8	-28,3	-11,2	-62,2	-48,8	-11,5	-127,7	-90,7	-79,6	-135,5
Konsolidované saldo VS bez čistých půjček a dotací TI	<i>mld. Kč</i>	-23,8	-25,2	-44,9	-67,0	-56,5	-89,1	-97,5	-78,0	-124,6	-115,2
Celkové saldo ¹⁾											
- státního rozpočtu	<i>mld. Kč</i>	-17,5	-25,8	-34,9	-52,0	-63,3	-45,7	-104,9	-64,5	-101,8	-87,6
- zdravotních pojišťoven	<i>mld. Kč</i>	-1,5	-1,1	2,5	2,1	1,4	-1,2	0,1	0,2	-0,5	0,0
- mimorozpočtových fondů	<i>mld. Kč</i>	0,8	-3,6	2,0	-9,4	24,3	40,2	-20,6	-16,5	29,1	-38,2
- územních samosprávných celků	<i>mld. Kč</i>	-4,8	1,5	18,5	-2,5	-11,2	-4,3	-2,9	-8,9	-5,8	-9,1
Konsolidovaný dluh vládního sektoru ²⁾	<i>mld. Kč</i>	217,5	240,0	275,2	332,4	404,5	444,5	553,0	659,4	768,7	856,1
	<i>předch.r.=100</i>	105,2	110,3	114,7	120,8	121,7	109,9	124,4	119,2	116,6	111,4
- státní dluh (konsolidovaný)	<i>mld. Kč</i>	172,2	193,6	226,8	287,4	342,5	392,9	488,8	585,8	684,3	767,3
	<i>předch.r.=100</i>	106,6	112,4	117,1	126,7	119,1	114,7	124,4	119,8	116,8	112,1
- dluh zdravotních pojišťoven	<i>mld. Kč</i>	2,4	1,7	1,2	0,7	0,5	0,4	0,3	0,2	0,2	0,2
	<i>předch.r.=100</i>	204,6	70,8	68,5	61,9	64,8	79,2	78,4	72,4	118,1	72,2
- dluh mimorozpočtových fondů	<i>mld. Kč</i>	17,2	15,0	16,6	14,3	22,4	3,2	2,2	1,2	7,6	9,7
	<i>předch.r.=100</i>	76,3	87,2	110,7	85,9	157,2	14,1	69,9	55,4	621,9	128,1
- dluh územních samosprávných celků	<i>mld. Kč</i>	34,4	39,2	40,3	41,4	49,0	56,7	71,6	77,8	83,3	85,1
	<i>předch.r.=100</i>	122,6	114,0	102,8	102,8	118,2	115,8	126,2	108,7	107,1	102,2
- domácí	<i>mld. Kč</i>	141,7	175,4	215,1	269,8	373,5	407,8	486,5	507,3	.	.
	<i>předch.r.=100</i>	103,2	123,8	122,6	125,4	138,4	109,2	119,3	104,3	.	.
- zahraniční	<i>mld. Kč</i>	49,6	33,9	28,7	29,8	31,0	36,7	66,5	152,1	.	.
	<i>předch.r.=100</i>	86,8	68,3	84,7	104,0	103,9	118,3	181,3	228,6	.	.
- neidentifikováno ³⁾	<i>mld. Kč</i>	26,2	30,7	31,4	32,8	0,0	0,0	0,0	0,0	.	.

¹⁾ Konsolidované saldo veřejných rozpočtů se liší od součtu sald jednotlivých složek. Příčinou jsou půjčky v rámci vládního sektoru, které jsou zaúčtovány jako výdaj věřitelské složky a financování dlužnické složky veřejných rozpočtů.

²⁾ Hrubý vládní dluh nezahrnuje nepřímé závazky státu a územně samosprávných celků.

³⁾ Část dluhu územně samosprávných celků.

Tabulka 8.4: Vládní sektor - poměrové ukazatele

v % HDP

		1997	1998	1999	2000	2001	2002	2003	2004	2005	2006
										Predikce	Predikce
Konsolidovaná daňová kvóta ¹⁾	%	34,2	33,3	33,7	33,5	33,8	34,5	35,0	35,0	36,2	35,4
Daně na zboží a služby	%	11,8	11,0	11,8	11,5	11,0	11,0	11,0	11,1	11,9	12,1
Pojistné na sociální zabezpečení	%	13,8	13,4	13,3	13,4	13,8	13,9	14,1	14,1	14,1	14,0
Daně z příjmu, majetku a ostatní	%	8,5	8,8	8,7	8,7	9,0	9,6	9,9	9,8	10,2	9,3
Výdaje vládního sektoru vč. čistých půjček	%	38,4	37,6	37,0	39,2	38,9	37,9	43,4	41,9	43,0	44,4
Transfery domácnostem a neziskovým org.	%	17,7	17,6	18,2	18,6	18,7	19,2	19,2	18,6	18,2	18,0
Saldo vládního sektoru vč. čistých půjček	%	-1,1	-1,4	-0,5	-2,9	-2,1	-0,5	-5,0	-3,3	-2,7	-4,4
Saldo vládního sektoru bez čistých půjček	%	-2,0	-2,2	-2,6	-4,1	-4,6	-6,3	-5,0	-3,6	-5,7	-4,1
Saldo VS bez čistých půjček a dotací TI	%	-1,3	-1,3	-2,2	-3,1	-2,4	-3,7	-3,8	-2,8	-4,3	-3,7
Úroky	%	1,2	1,1	1,0	1,0	0,9	0,7	0,8	1,1	1,0	1,3
Primární saldo VS očištěné o čisté půjčky a dotace TI	%	-0,2	-0,2	-1,2	-2,1	-1,6	-3,0	-3,0	-1,7	-3,3	-2,4
Cyklická složka	%	0,3	-0,5	-0,5	0,0	0,1	-0,2	-0,2	-0,1	0,0	0,0
Cyklicky očištěné primární saldo	%	-0,5	0,3	-0,7	-2,1	-1,6	-2,8	-2,8	-1,6	-3,3	-2,5
Konsolidovaný dluh vládního sektoru	%	12,2	12,2	13,5	15,5	17,5	18,4	21,6	24,0	26,4	27,6

¹⁾ Jedná se o daňovou kvótu podle metody GFS s konsolidací pojistného na sociální a zdravotní pojištění hrazené vládním sektorem jako zaměstnavatelem.

Tabulka 8.5: Rok vzniku a rok úhrady ztrát KOB/ČKA hrazených ze státního rozpočtu

		1997	1998	1999	2000	2001	2002	2003	2004	2005	2006
										Predikce	Predikce
ztráta za rok 1996	mld. Kč	5,1									
ztráta za rok 1997	mld. Kč		10,4								
ztráta za rok 1998	mld. Kč				14,4						
ztráta za rok 1999 - 1. část	mld. Kč					24,0					
ztráta za rok 1999 - 2. část	mld. Kč						12,1				
ztráta za rok 2000	mld. Kč					3,6					
ztráta za rok 2001 - 1. část	mld. Kč						33,2				
ztráta za rok 2001 - 2. část	mld. Kč							18,6			
ztráta za rok 2002 - 1. část	mld. Kč								18,2		
ztráta za rok 2002 - 2. část	mld. Kč									30	
ztráta za rok 2002 - 3. část	mld. Kč										10
Celkem	mld. Kč	5,1	10,4	0,0	14,4	27,6	45,3	18,6	18,2	30,0	10,0

Pramen: ČKA, MF

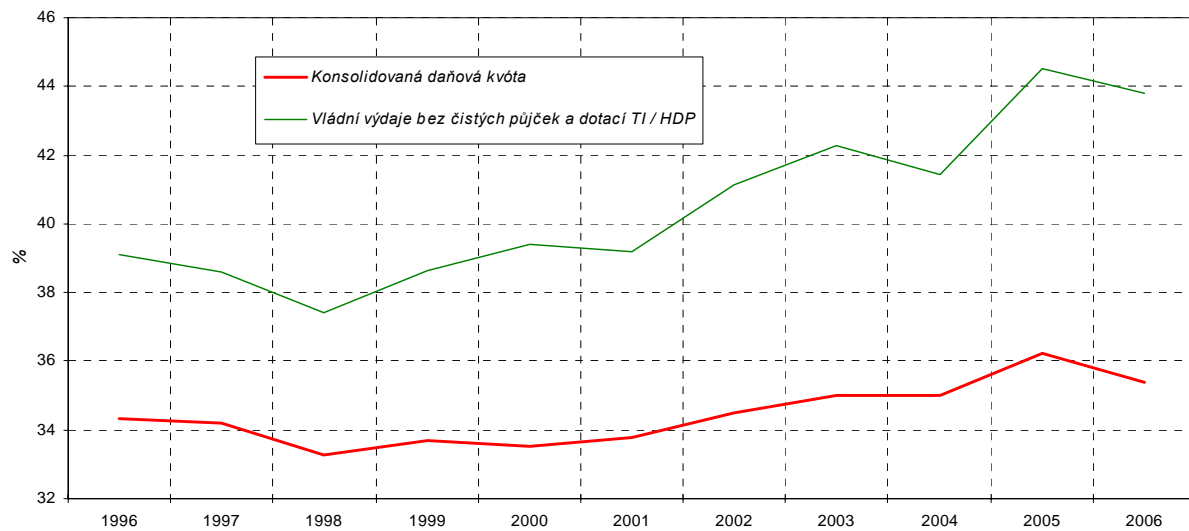
Tabulka 8.6: Vládní deficit a vládní dluh podle Maastrichtu (v % HDP, podle ESA 95)

		1997	1998	1999	2000	2001	2002	2003	2004
saldo	%	-2,4	-5,0	-3,6	-3,7	-5,9	-6,8	-12,5	-3,0
dluh	%	26,3	29,8	36,8	36,8

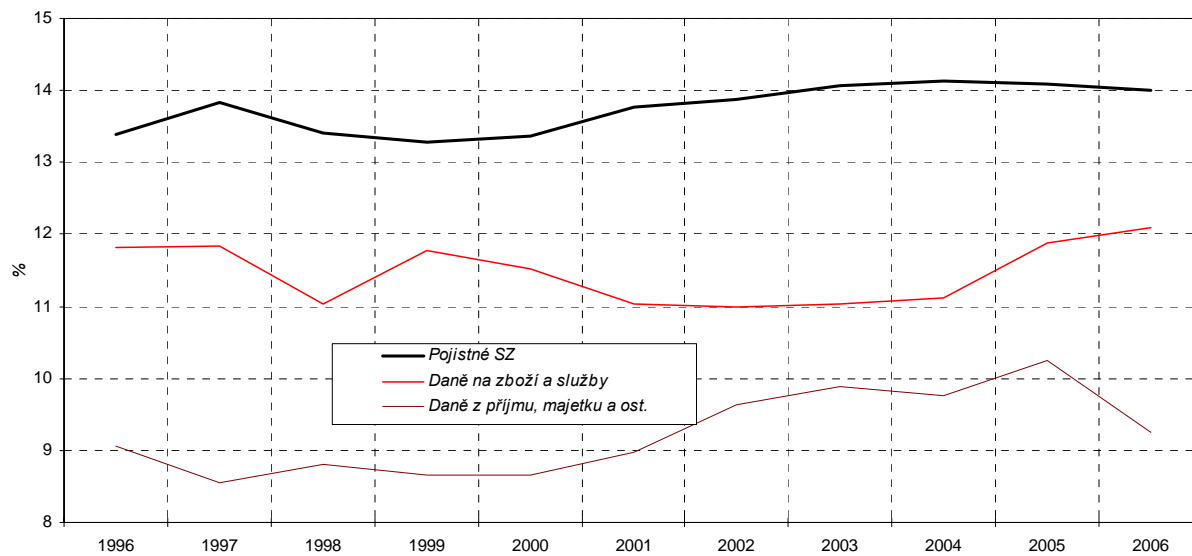
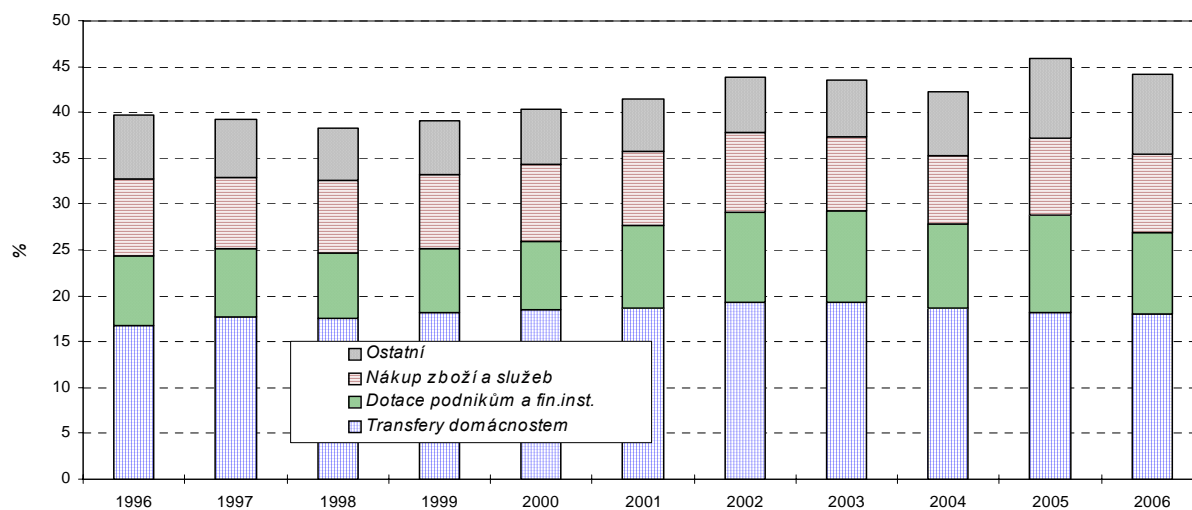
Pramen: ČSÚ (notifikační tabulky, září 2005; transmisní tabulky, září 2005)

Poznámka: Revidovaná data o vládním dluhu do roku 2000 nejsou k dispozici.

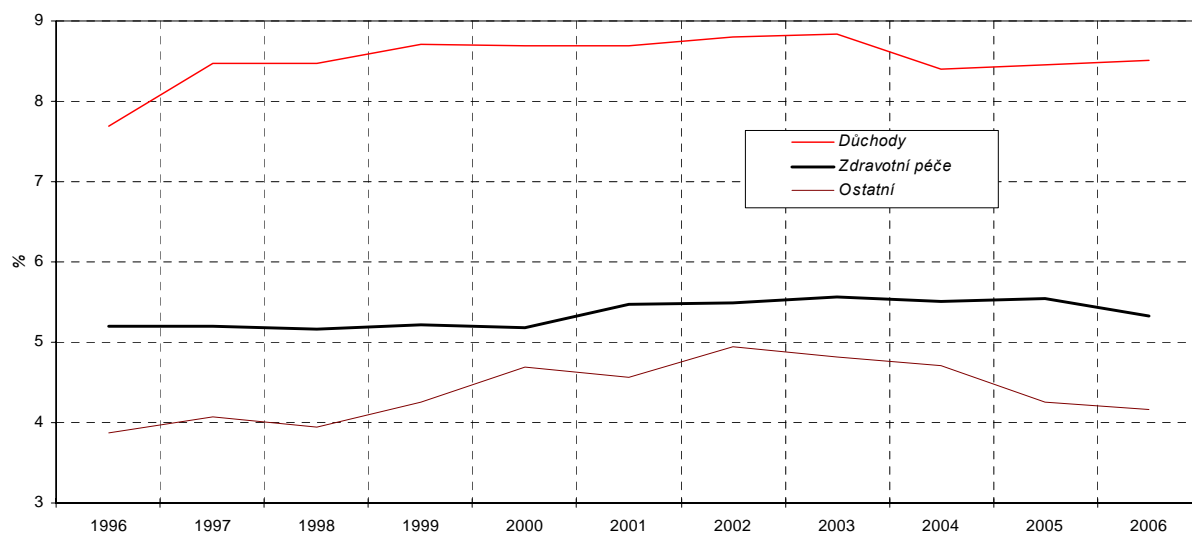
Graf 8.1: Konsolidovaná daňová kvóta a podíl vládních výdajů na HDP



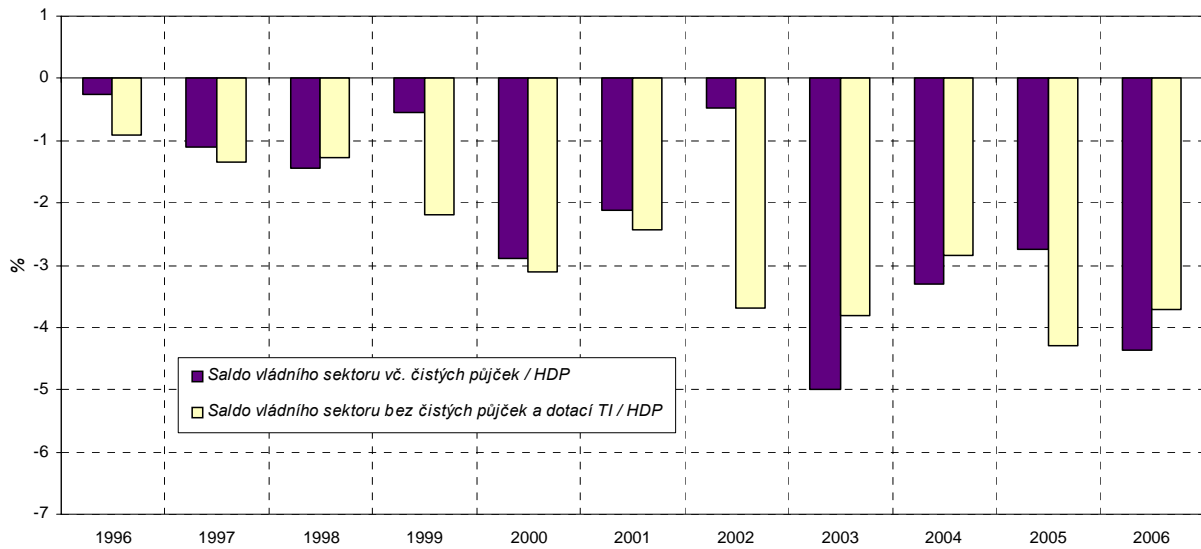
Graf 8.2: Podíl výnosu daní na HDP

Graf 8.3: Podíl konsolidovaných výdajů vládního sektoru na HDP
výdaje bez zahrnutí čistých půjček / HDP

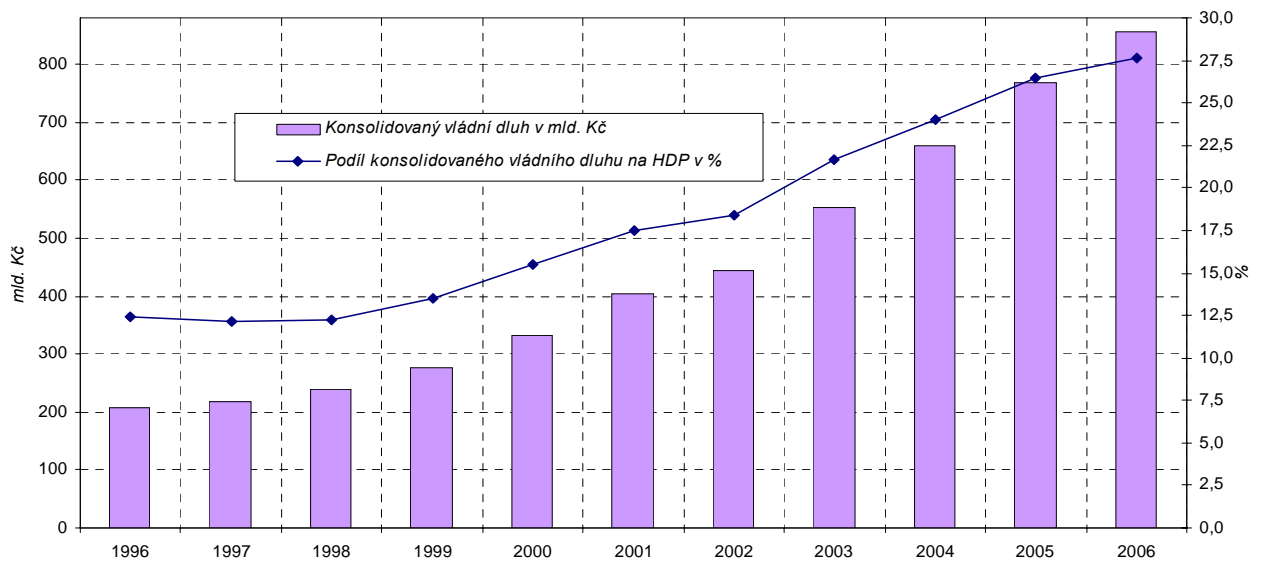
Graf 8.4: Podíl transferů domácnostem na HDP



Graf 8.5: Podíl salda vládního sektoru na HDP



Graf 8.6: Konsolidovaný vládní dluh



9. Světová ekonomika

Tabulka 9.1: **Hrubý domácí produkt** – roční
růst ve stálých cenách - v %

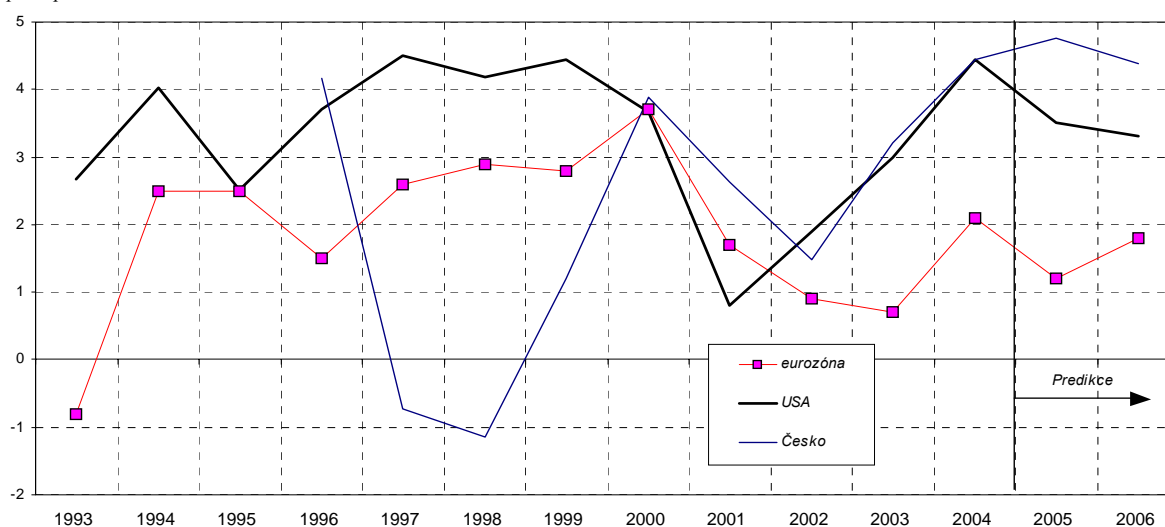
	1997	1998	1999	2000	2001	2002	2003	2004	2005	2006
									<i>Predikce</i>	<i>Predikce</i>
EU-25	2,6	2,9	2,9	3,6	1,7	1,1	0,9	2,3	1,5	2,0
EU-15	2,7	2,9	2,9	3,7	1,9	1,2	1,0	2,3	1,4	1,9
Eurozóna	2,3	2,9	2,8	3,5	1,6	0,9	0,5	2,0	1,2	1,8
Německo	1,8	2,0	2,0	3,2	1,2	0,2	0,0	1,6	1,0	1,4
Francie	2,3	3,3	3,3	4,0	2,1	1,2	0,9	2,4	1,6	2,0
Británie	3,3	3,1	2,9	3,9	2,3	1,8	2,2	3,0	2,1	2,3
Rakousko	1,8	3,6	3,3	3,4	0,7	1,2	0,8	2,0	2,0	2,1
USA	4,5	4,2	4,4	3,7	0,8	1,9	3,0	4,4	3,5	3,3
Japonsko	1,8	-1,0	-0,1	2,4	0,2	-0,3	1,4	2,7	1,7	1,7
Maďarsko	4,6	4,9	4,2	5,2	3,8	3,5	3,0	4,0	3,7	3,9
Polsko	6,8	4,8	4,1	4,0	1,0	1,4	3,8	5,4	3,3	4,0
Slovensko	4,6	4,2	1,5	2,0	3,8	4,6	4,5	5,5	5,1	5,0
Česko	-0,7	-1,1	1,2	3,9	2,6	1,5	3,2	4,4	4,8	4,4

Prameny kapitoly 9: OECD - Main Economic Indicators, Quarterly National Accounts; The Economist; IMF - Financial Statistics; odhady MF; Eurostat (sezónně očištěná data)

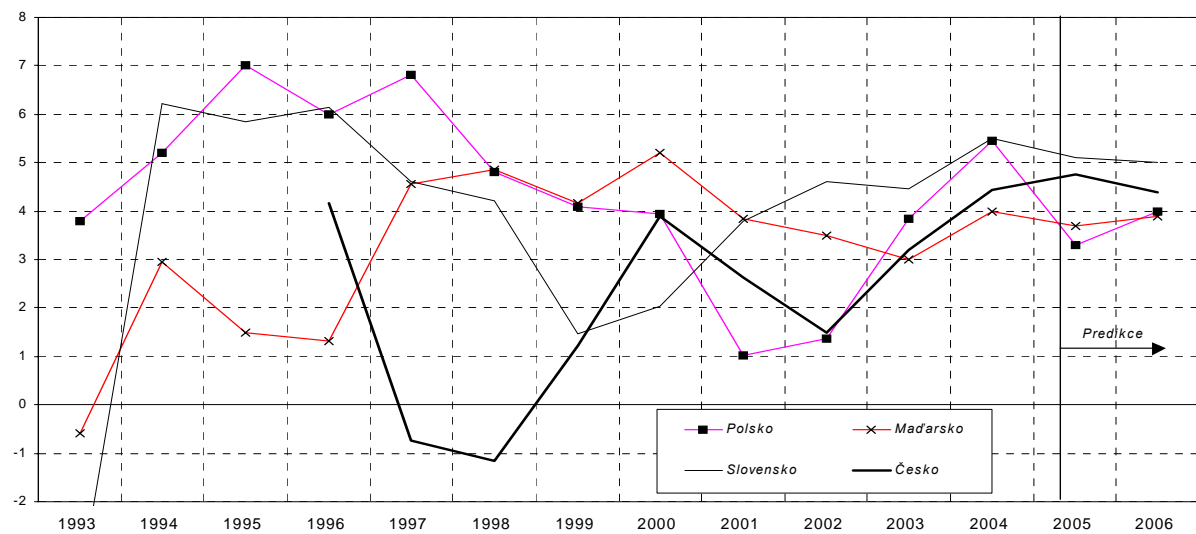
Tabulka 9.2: **Hrubý domácí produkt** – čtvrtletní
růst ve stálých cenách proti stejnému období předchozího roku - v %

	2004				2005			
	Q1	Q2	Q3	Q4	Q1	Q2	Q3	Q4
							<i>Predikce</i>	<i>Predikce</i>
EU-25	2,4	2,7	2,2	1,9	1,5	1,3	1,5	1,7
EU-15	1,9	2,3	2,1	1,8	1,4	1,2	1,5	1,6
Eurozóna	1,6	2,1	1,8	1,5	1,3	1,1	1,3	1,5
Německo	1,1	1,4	1,1	0,5	0,8	0,6	0,9	1,1
Francie	1,7	2,7	1,9	2,1	1,9	1,3	1,6	1,7
Británie	3,0	3,6	3,1	2,7	2,1	1,8	2,0	2,1
Rakousko	1,4	1,9	2,6	2,5	2,1	2,0	2,1	2,1
USA	5,0	4,8	3,8	3,8	3,6	3,6	3,4	3,4
Japonsko	4,1	3,2	2,4	0,9	1,0	1,5	1,8	2,0
Maďarsko	4,3	4,2	3,7	3,8	2,9	4,1	3,8	3,8
Polsko	7,6	6,3	4,9	4,0	2,1	2,8	3,5	3,8
Slovensko	5,4	5,5	5,3	5,8	5,1	5,1	5,2	5,1
Česko	4,1	4,5	4,6	4,6	4,7	5,1	4,6	4,6

Graf 9.1: **Hrubý domácí produkt**
růst proti předchozímu roku v %



Graf 9.2: Hrubý domácí produkt – vybrané tranzitivní země
růst proti předchozímu roku - v %



Tabulka 9.3: Spotřebitelské ceny – roční
průměrná harmonizovaná míra inflace ze spotřebitelských cen - v %

	1997	1998	1999	2000	2001	2002	2003	2004	2005 Predikce	2006 Predikce
EU-25	2,6	2,0	1,6	2,4	2,5	2,1	1,9	2,1	2,2	2,0
EU-15	1,7	1,3	1,3	1,8	2,3	2,0	2,2	2,1	2,1	1,8
Eurozóna	1,7	1,2	1,2	2,2	2,5	2,3	2,1	2,1	2,1	1,8
Německo	1,5	0,6	0,6	1,4	1,8	1,3	1,0	1,8	1,6	1,5
Francie	1,5	0,7	0,6	1,8	1,8	1,9	2,2	2,3	1,8	1,6
Británie	1,8	1,6	1,3	0,8	1,2	1,3	1,4	1,3	2,0	1,9
Rakousko	1,2	0,8	0,5	2,0	2,3	1,7	1,3	2,0	2,1	1,7
USA *)	2,3	1,5	2,2	3,4	2,8	1,6	2,3	2,7	3,0	2,8
Japonsko *)	1,7	0,7	-0,3	-0,7	-0,7	-0,9	-0,3	0,0	-0,1	0,2
Maďarsko	18,3	14,2	10,0	9,8	9,1	5,2	4,7	6,7	4,0	3,9
Polsko	14,9	11,6	7,2	9,9	5,4	1,9	0,7	3,4	2,4	2,1
Slovensko	6,1	6,7	10,4	12,0	7,3	3,1	8,6	7,5	2,9	2,7
Česko	8,0	9,7	1,8	3,9	4,5	1,4	-0,1	2,6	1,5	2,2

*) národní indexy inflace

Tabulka 9.4: Světové ceny komodit – roční
ceny okamžitého dodání

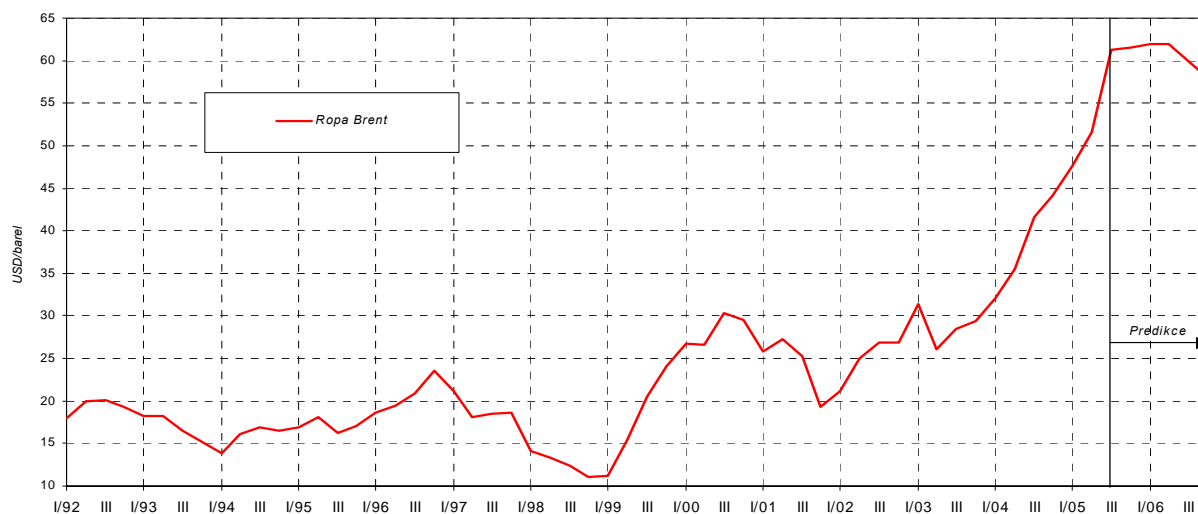
	1997	1998	1999	2000	2001	2002	2003	2004	2005 Predikce	2006 Predikce
Ropa Brent	19,12	12,72	17,70	28,31	24,41	25,01	28,83	38,33	55,5	60,5
USD/barel										
předch.r.=100	93,5	66,5	139,2	159,9	86,2	102,4	115,3	133,0	144,8	109,0
Index v CZK	55,5	37,6	56,1	100,0	85,0	74,9	74,5	90,2	120	130
2000=100										
předch.r.=100	109,3	67,7	149,2	178,4	85,0	88,2	99,4	121,1	133,5	108,3
Index NFC ¹⁾ (USD)	95,2	81,6	76,1	79,5	76,3	76,7	82,1	97,3	105,1	99,1
1995=100										
předch.r.=100	96,9	85,7	93,3	104,5	96,0	100,5	107,1	118,5	108,0	94,3
Index NFC (Kč)	98,4	85,8	85,8	100,0	94,6	81,8	75,6	81,5	81,2	76,1
2000=100										
předch.r.=100	113,2	87,2	100,0	116,5	94,6	86,5	92,3	107,9	99,6	93,7

¹⁾ NFC – Nonfuel commodities (suroviny mimo palivových)

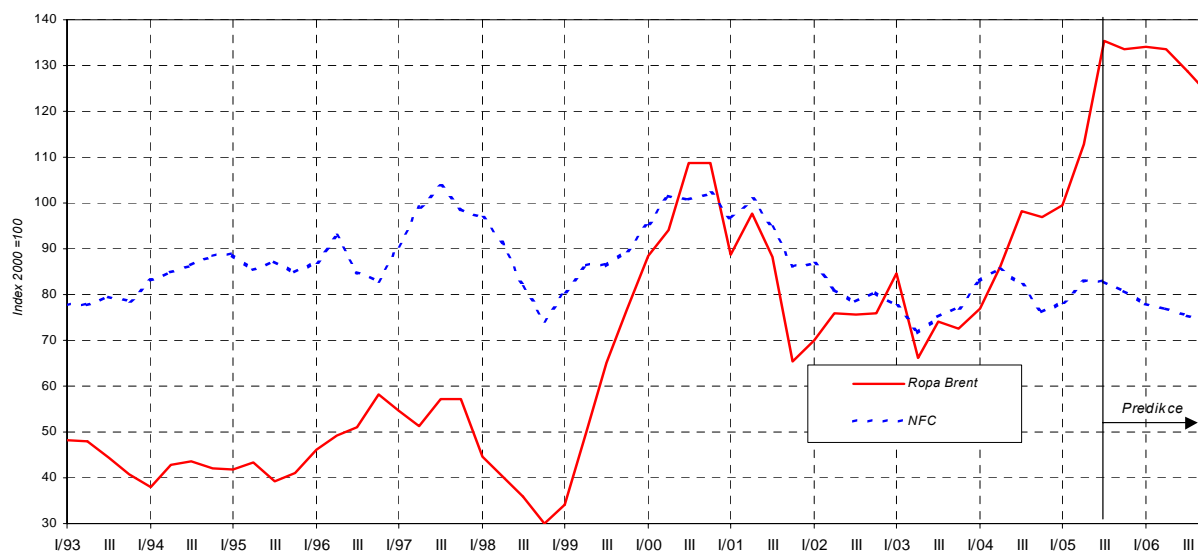
Tabulka 9.5: Světové ceny komodit – čtvrtletní
ceny okamžitého dodání

		2004				2005			
		Q1	Q2	Q3	Q4	Q1	Q2	Q3 <i>Odhad</i>	Q4 <i>Předikce</i>
Ropa Brent	<i>USD/barel</i>	32,0	35,5	41,6	44,2	47,6	51,6	61,3	61,5
	<i>st.obd.p.r.=100</i>	101,9	136,0	146,5	150,3	148,8	145,4	147,4	139,1
Index v CZK	<i>2000=100</i>	76,9	86,2	98,3	97,0	99,5	112,8	135,3	133,7
	<i>st.obd.p.r.=100</i>	90,9	130,4	132,4	133,7	129,5	130,8	137,7	137,8
Index NFC (USD)	<i>1995=100</i>	96,9	99,2	97,4	97,2	105,2	106,2	105,0	104,0
	<i>st.obd.p.r.=100</i>	120,1	124,8	120,8	111,0	108,6	107,1	107,8	107,0
Index NFC (Kč)	<i>2000=100</i>	83,1	86,0	82,1	76,1	78,5	82,9	82,7	80,7
	<i>st.obd.p.r.=100</i>	107,1	119,6	109,2	98,7	94,5	96,4	100,7	106,0

Graf 9.3: Dolarová cena ropy



Graf 9.4: Korunové indexy světových cen komodit



10. Mezinárodní srovnání

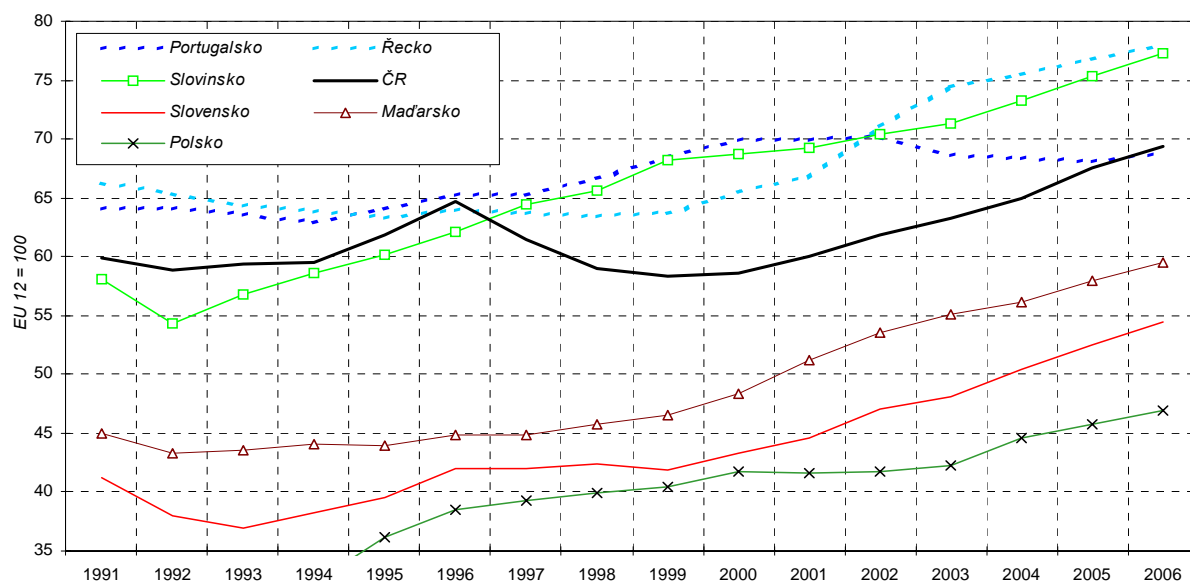
Tabulka 10.1: Úroveň HDP na obyvatele při přepočtu pomocí běžné parity kupní síly

		1997	1998	1999	2000	2001	2002	2003	2004	2005	2006
									<i>Odhad</i>	<i>Predikce</i>	<i>Predikce</i>
USA	USD	30 500	31 700	33 200	34 800	35 500	36 400	37 700	40 000	41 900	43 800
	EU 12 = 100	137	137	139	140	137	136	138	141	143	144
Německo	USD	23 200	23 800	24 500	25 600	26 300	27 100	27 700	28 600	29 600	30 600
	EU 12 = 100	104	103	102	103	102	101	101	101	101	101
Rakousko	USD	24 500	25 300	26 600	28 400	28 800	30 000	30 700	31 700	32 900	34 200
	EU 12 = 100	110	110	111	114	111	112	112	112	112	113
Francie	USD	23 400	24 400	25 100	26 700	28 100	28 800	29 100	30 500	31 600	32 700
	EU 12 = 100	105	106	105	107	108	108	106	107	108	108
Britanie	USD	22 300	23 200	24 000	25 600	27 000	29 000	30 100	31 500	32 700	34 100
	EU 12 = 100	100	100	100	103	105	108	110	111	112	112
Španělsko	USD	17 600	18 700	19 900	21 100	22 300	23 800	25 100	25 500	26 500	27 500
	EU 12 = 100	80	81	83	85	86	89	91	90	90	91
Portugalsko	USD	14 500	15 400	16 400	17 400	18 100	18 800	18 800	19 400	19 900	20 800
	EU 12 = 100	65	67	68	70	70	70	69	68	68	69
Řecko	USD	14 100	14 700	15 200	16 300	17 300	19 000	20 400	21 400	22 500	23 600
	EU 12 = 100	64	63	64	65	67	71	74	75	77	78
Slovinsko	USD	14 300	15 200	16 300	17 100	17 900	18 900	19 500	20 800	22 100	23 500
	EU 12 = 100	64	66	68	69	69	70	71	73	75	77
Česko	USD	13 600	13 700	13 900	14 600	15 500	16 600	17 300	18 500	19 800	21 100
	EU 12 = 100	61	59	58	59	60	62	63	65	68	69
Slovensko	USD	9 300	9 800	10 000	10 800	11 500	12 600	13 200	14 300	15 400	16 500
	EU 12 = 100	42	42	42	43	45	47	48	50	53	54
Maďarsko	USD	10 000	10 600	11 100	12 000	13 200	14 400	15 100	15 900	17 000	18 100
	EU 12 = 100	45	46	47	48	51	54	55	56	58	60
Polsko	USD	8 700	9 200	9 700	10 400	10 800	11 200	11 600	12 700	13 400	14 300
	EU 12 = 100	39	40	40	42	42	42	42	45	46	47

Paritou kupní síly je takový poměr mezi měnami, který vyjadřuje schopnost zakoupit stejný soubor statků v obou zemích.

Prameny kapitoly 10: Eurostat, OECD, IMF, propočty MF ČR

Graf 10.1: Úroveň HDP na obyvatele při přepočtu pomocí běžné parity kupní síly

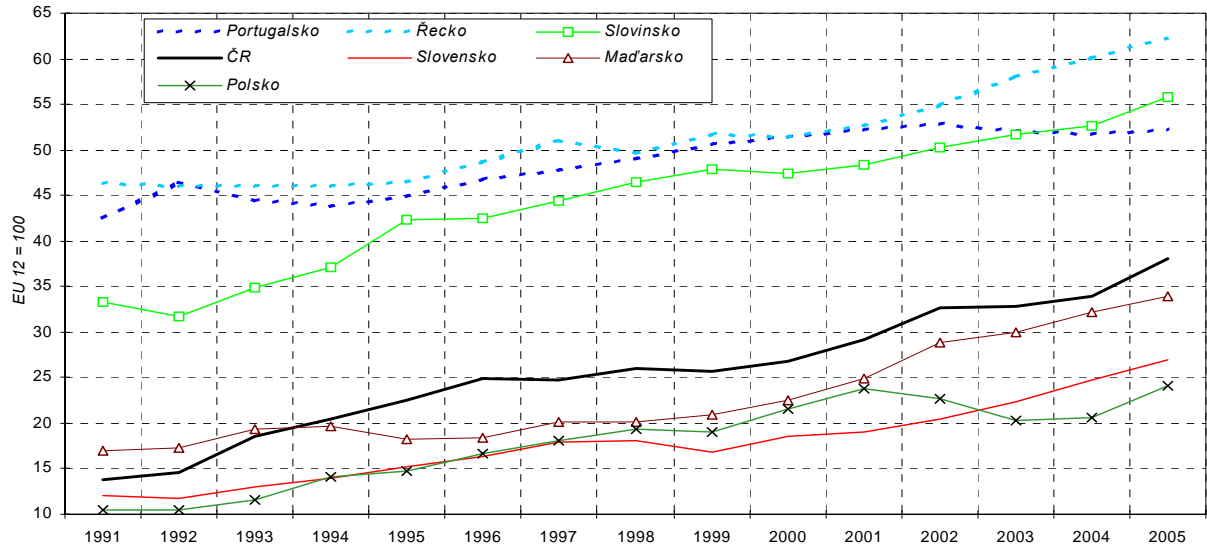


Tabulka 10.2: Úroveň HDP na obyvatele při přepočtu pomocí běžného směnného kurzu

		1996	1997	1998	1999	2000	2001	2002	2003	2004	2005	
											<i>Odhad</i>	<i>Predikce</i>
USA	<i>USD</i>	29 000	30 500	31 700	33 200	34 800	35 500	36 400	37 700	40 000	41 900	
	<i>EU 12 = 100</i>	122	138	140	148	172	174	165	139	129	133	
	<i>Index cenové hladiny HDP EU 12 = 100</i>	88	101	102	107	123	127	121	101	92	93	
Německo	<i>USD</i>	29 800	26 300	26 600	26 100	23 100	23 000	24 500	29 600	33 300	33 700	
	<i>EU 12 = 100</i>	125	119	117	117	114	113	111	109	108	107	
	<i>Index cenové hladiny HDP EU 12 = 100</i>	116	114	114	114	111	111	109	108	107	106	
Rakousko	<i>USD</i>	29 300	25 900	26 500	26 300	23 900	23 700	25 700	31 400	35 700	36 900	
	<i>EU 12 = 100</i>	123	117	117	118	118	116	117	116	116	117	
	<i>Index cenové hladiny HDP EU 12 = 100</i>	108	106	107	106	103	104	104	104	104	104	
Francie	<i>USD</i>	27 100	24 500	25 200	24 800	22 500	22 600	24 400	29 800	34 000	34 900	
	<i>EU 12 = 100</i>	114	111	111	111	111	111	111	110	110	110	
	<i>Index cenové hladiny HDP EU 12 = 100</i>	107	105	105	106	104	102	103	103	103	103	
Britanie	<i>USD</i>	20 500	22 800	24 400	25 000	24 600	24 300	26 500	30 400	35 700	37 000	
	<i>EU 12 = 100</i>	86	103	107	112	121	119	120	112	116	117	
	<i>Index cenové hladiny HDP EU 12 = 100</i>	86	103	107	111	118	114	111	102	104	105	
Španělsko	<i>USD</i>	15 900	14 600	15 300	15 600	14 400	14 900	16 600	21 000	24 400	25 500	
	<i>EU 12 = 100</i>	67	66	67	70	71	73	75	77	79	81	
	<i>Index cenové hladiny HDP EU 12 = 100</i>	83	83	83	83	84	85	85	85	88	90	
Portugalsko	<i>USD</i>	11 100	10 500	11 100	11 300	10 400	10 600	11 600	14 100	16 000	16 500	
	<i>EU 12 = 100</i>	47	48	49	51	51	52	53	52	52	52	
	<i>Index cenové hladiny HDP EU 12 = 100</i>	72	73	73	74	74	75	75	76	76	77	
Řecko	<i>USD</i>	11 600	11 300	11 300	11 500	10 400	10 700	12 100	15 700	18 600	19 700	
	<i>EU 12 = 100</i>	49	51	50	52	51	53	55	58	60	62	
	<i>Index cenové hladiny HDP EU 12 = 100</i>	76	80	78	81	78	79	77	78	80	81	
Slovinsko	<i>USD</i>	10 100	9 800	10 500	10 700	9 600	9 900	11 100	14 000	16 300	17 600	
	<i>EU 12 = 100</i>	43	44	46	48	47	48	50	52	53	56	
	<i>Index cenové hladiny HDP EU 12 = 100</i>	68	69	71	70	69	70	71	73	72	74	
Česko	<i>USD</i>	5 900	5 500	5 900	5 700	5 400	6 000	7 200	8 900	10 500	12 000	
	<i>EU 12 = 100</i>	25	25	26	26	27	29	33	33	34	38	
	<i>Index cenové hladiny HDP EU 12 = 100</i>	38	40	44	44	46	49	53	52	52	56	
Slovensko	<i>USD</i>	3 900	3 900	4 100	3 800	3 800	3 900	4 500	6 100	7 600	8 500	
	<i>EU 12 = 100</i>	16	18	18	17	19	19	20	22	25	27	
	<i>Index cenové hladiny HDP EU 12 = 100</i>	39	43	43	40	43	43	43	47	49	51	
Maďarsko	<i>USD</i>	4 400	4 400	4 600	4 700	4 600	5 100	6 400	8 100	9 900	10 700	
	<i>EU 12 = 100</i>	18	20	20	21	23	25	29	30	32	34	
	<i>Index cenové hladiny HDP EU 12 = 100</i>	41	45	44	45	47	49	54	54	57	58	
Polsko	<i>USD</i>	4 000	4 000	4 400	4 300	4 400	4 900	5 000	5 500	6 300	7 600	
	<i>EU 12 = 100</i>	17	18	19	19	21	24	23	20	21	24	
	<i>Index cenové hladiny HDP EU 12 = 100</i>	43	46	48	47	51	57	54	48	46	53	

Index cenové hladiny je podíl směnného kurzu a parity kupní síly mezi měnami.

Graf 10.2: Úroveň HDP na obyvatele při přepočtu pomocí běžného směnného kurzu



Graf 10.3: Komparativní cenová hladina HDP

