

## 9. Mezinárodní srovnání

Prameny: Eurostat, OECD, IMF, propočty MF ČR

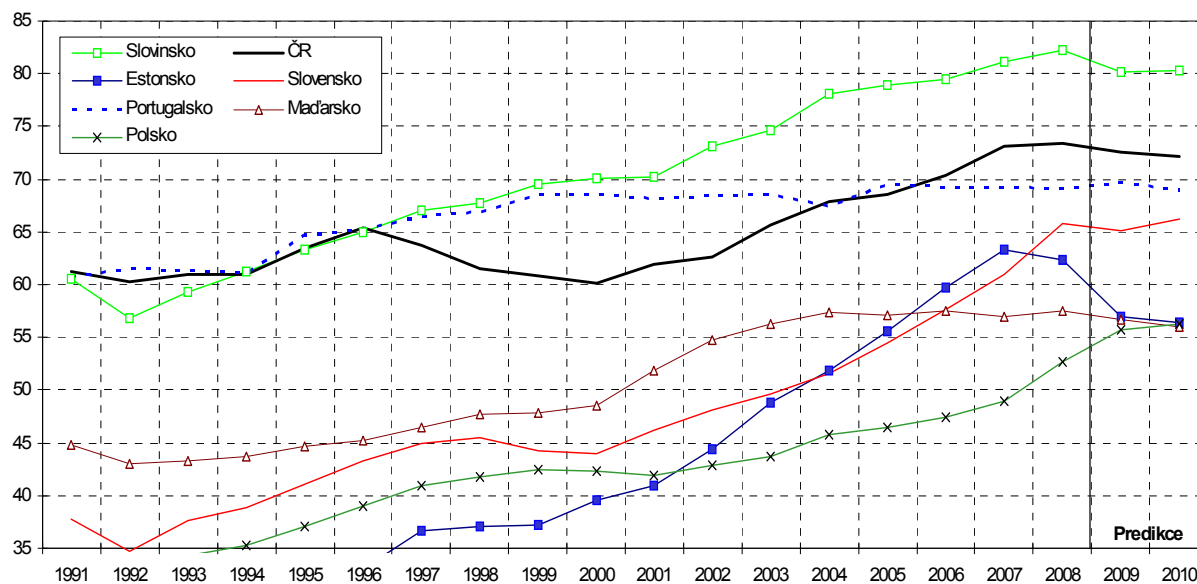
Tabulka 9.1: Úroveň HDP na obyvatele při přepočtu pomocí běžné parity kupní síly

Paritou kupní síly je takový poměr mezi měnami, který vyjadřuje schopnost zakoupit stejný soubor statků v obou zemích.

		2001	2002	2003	2004	2005	2006	2007	2008	2009	2010
									Předb.	Predikce	Predikce
<b>Řecko</b>	PPS	<b>17 100</b>	<b>18 500</b>	<b>19 200</b>	<b>20 300</b>	<b>20 600</b>	<b>22 000</b>	<b>23 400</b>	<b>23 500</b>	<b>23 500</b>	<b>23 600</b>
	EA 12 = 100	76	80	83	85	83	84	86	86	89	89
<b>Slovinsko</b>	PPS	<b>15 800</b>	<b>16 800</b>	<b>17 300</b>	<b>18 700</b>	<b>19 600</b>	<b>20 700</b>	<b>22 200</b>	<b>22 500</b>	<b>21 200</b>	<b>21 400</b>
	EA 12 = 100	70	73	75	78	79	79	81	82	80	80
<b>Česko</b>	PPS	<b>13 900</b>	<b>14 400</b>	<b>15 200</b>	<b>16 300</b>	<b>17 100</b>	<b>18 300</b>	<b>20 000</b>	<b>20 100</b>	<b>19 100</b>	<b>19 200</b>
	EA 12 = 100	62	63	66	68	69	70	73	73	73	72
<b>Portugalsko</b>	PPS	<b>15 300</b>	<b>15 800</b>	<b>15 900</b>	<b>16 100</b>	<b>17 300</b>	<b>18 000</b>	<b>19 000</b>	<b>18 900</b>	<b>18 400</b>	<b>18 400</b>
	EA 12 = 100	68	68	69	67	70	69	69	69	70	69
<b>Slovensko</b>	PPS	<b>10 400</b>	<b>11 100</b>	<b>11 500</b>	<b>12 400</b>	<b>13 500</b>	<b>15 000</b>	<b>16 700</b>	<b>18 000</b>	<b>17 200</b>	<b>17 600</b>
	EA 12 = 100	46	48	50	52	54	58	61	66	65	66
<b>Maďarsko</b>	PPS	<b>11 600</b>	<b>12 600</b>	<b>13 000</b>	<b>13 700</b>	<b>14 200</b>	<b>15 000</b>	<b>15 600</b>	<b>15 700</b>	<b>15 000</b>	<b>14 900</b>
	EA 12 = 100	52	55	56	57	57	58	57	57	57	56
<b>Estonsko</b>	PPS	<b>9 200</b>	<b>10 200</b>	<b>11 300</b>	<b>12 400</b>	<b>13 800</b>	<b>15 600</b>	<b>17 300</b>	<b>17 100</b>	<b>15 000</b>	<b>15 000</b>
	EA 12 = 100	41	44	49	52	56	60	63	62	57	56
<b>Polsko</b>	PPS	<b>9 400</b>	<b>9 900</b>	<b>10 100</b>	<b>11 000</b>	<b>11 500</b>	<b>12 400</b>	<b>13 400</b>	<b>14 400</b>	<b>14 700</b>	<b>15 000</b>
	EA 12 = 100	42	43	44	46	46	47	49	53	56	56
<b>Litva</b>	PPS	<b>8 200</b>	<b>9 000</b>	<b>10 200</b>	<b>10 900</b>	<b>11 900</b>	<b>13 100</b>	<b>14 900</b>	<b>15 300</b>	<b>13 200</b>	<b>13 100</b>
	EA 12 = 100	37	39	44	46	48	50	54	56	50	49
<b>Lotyšsko</b>	PPS	<b>7 700</b>	<b>8 400</b>	<b>9 000</b>	<b>9 900</b>	<b>10 900</b>	<b>12 400</b>	<b>14 400</b>	<b>14 000</b>	<b>12 100</b>	<b>11 900</b>
	EA 12 = 100	34	37	39	41	44	48	53	51	46	45

Graf 9.1: Úroveň HDP na obyvatele při přepočtu pomocí běžné parity kupní síly

EA 12 = 100



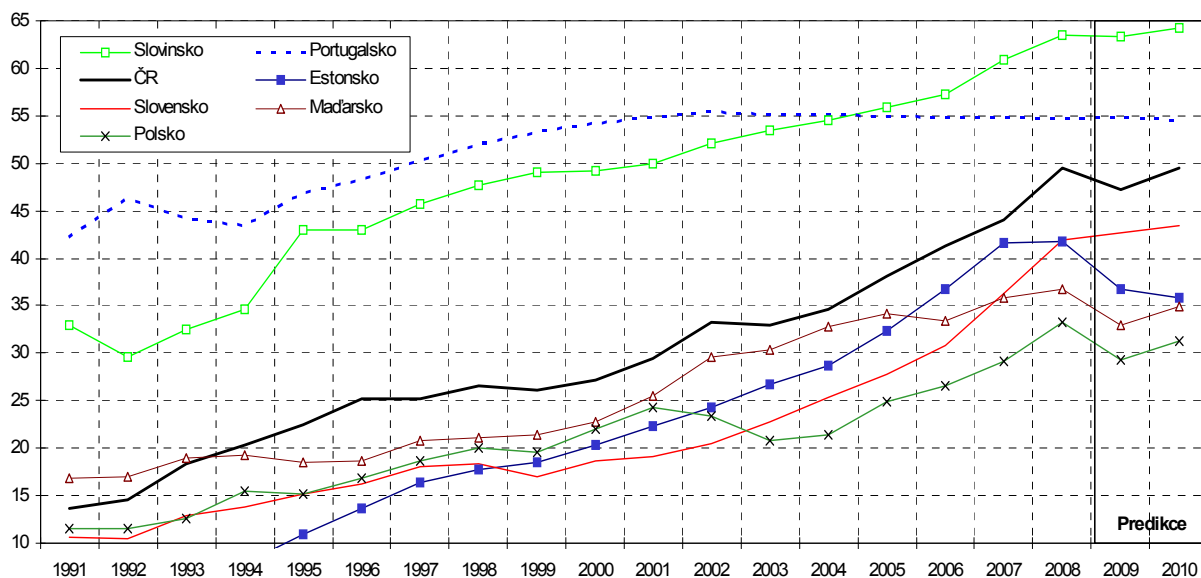
Tabulka 9.2: Úroveň HDP na obyvatele při přepočtu pomocí běžného směnného kurzu

		2001	2002	2003	2004	2005	2006	2007	2008	2009	2010
								Předb. Predikce Predikce			
<b>Řecko</b>	EUR	13 400	14 300	15 600	16 800	17 600	18 900	20 200	21 300	21 100	21 600
	EA 12 = 100	58	60	65	67	69	70	72	74	77	77
	Index cenové hladiny HDP	77	76	78	79	83	84	84	86	86	87
<b>Slovinsko</b>	EUR	11 400	12 300	12 900	13 600	14 300	15 400	17 100	18 200	17 500	17 900
	EA 12 = 100	50	52	53	55	56	57	61	63	63	64
	Index cenové hladiny HDP	71	71	72	70	71	72	75	77	79	80
<b>Česko</b>	EUR	6 800	7 800	7 900	8 600	9 800	11 100	12 300	14 200	13 000	13 800
	EA 12 = 100	29	33	33	35	38	41	44	50	47	50
	Index cenové hladiny HDP	48	53	50	51	56	59	60	67	65	69
<b>Portugalsko</b>	EUR	12 600	13 100	13 300	13 700	14 100	14 700	15 400	15 700	15 100	15 200
	EA 12 = 100	55	55	55	55	55	55	55	55	55	55
	Index cenové hladiny HDP	81	81	80	82	79	79	79	79	79	79
<b>Slovensko</b>	EUR	4 400	4 800	5 500	6 300	7 100	8 300	10 200	12 000	11 800	12 100
	EA 12 = 100	19	21	23	25	28	31	36	42	43	43
	Index cenové hladiny HDP	41	43	46	49	51	53	59	64	65	66
<b>Maďarsko</b>	EUR	5 900	7 000	7 300	8 200	8 800	8 900	10 100	10 500	9 100	9 700
	EA 12 = 100	26	30	30	33	34	33	36	37	33	35
	Index cenové hladiny HDP	49	54	54	57	60	58	63	64	58	63
<b>Estonsko</b>	EUR	5 100	5 700	6 400	7 200	8 300	9 800	11 600	12 000	10 100	10 000
	EA 12 = 100	22	24	27	29	32	37	42	42	37	36
	Index cenové hladiny HDP	54	55	55	55	58	61	66	67	64	64
<b>Polsko</b>	EUR	5 600	5 500	5 000	5 300	6 400	7 100	8 100	9 500	8 100	8 700
	EA 12 = 100	24	23	21	21	25	27	29	33	29	31
	Index cenové hladiny HDP	58	55	48	47	54	56	59	63	52	56
<b>Litva</b>	EUR	3 900	4 300	4 800	5 300	6 100	7 100	8 500	9 600	8 300	8 100
	EA 12 = 100	17	18	20	21	24	26	30	33	30	29
	Index cenové hladiny HDP	47	47	45	46	50	52	56	60	60	59
<b>Lotyšsko</b>	EUR	4 000	4 200	4 300	4 800	5 700	7 000	9 300	10 200	8 600	8 200
	EA 12 = 100	17	18	18	19	22	26	33	36	31	29
	Index cenové hladiny HDP	51	49	46	47	50	55	63	70	68	66

Index cenové hladiny je podíl směnného kurzu a parity kupní síly mezi měnami.

Graf 9.2: Úroveň HDP na obyvatele při přepočtu pomocí běžného směnného kurzu

EA 12 = 100



Graf 9.3: Komparativní cenová hladina HDP

EA 12 = 100

