

INFORMATIVNÍ METODIKA ROZPOČTOVÁNÍ Z HLEDISKA ROVNOSTI ŽEN A MUŽŮ



**Ministerstvo financí
Ministerstvo práce
a sociálních věcí**

INFORMATIVNÍ METODIKA

**ROZPOČTOVÁNÍ Z HLEDISKA
ROVNOSTI ŽEN A MUŽŮ**

Michaela Foltysová | Marek Pavlík | Lenka Simerská

Praha, červen 2004

© Ministerstvo financií, Ministerstvo práce a sociálných vecí, 2004
ISBN 80-85045-14-1 (Ministerstvo financií)
ISBN 80-86552-90-X (Ministerstvo práce a sociálných vecí)

Obsah

Úvodní slovo	7
Seznámení s genderovým rozpočtováním - M.Foltysová, M.Pavlík, L.Simerská	8
Oddíl 1 - úroveň státní správy :	20
Státní rozpočet - M.Foltysová	20
Oddíl 2 - úroveň samosprávy:	41
Obce a města - M.Pavlík	41
Kraje - M.Foltysová, M.Pavlík	54
Závěr - M.Pavlík	61
Přílohy - L.Simerská	62
Slovníček základních pojmů genderové terminologie	62
Institucionální a právní rámec rovných příležitostí žen a mužů	68
Podrobnější informace k aktivitám v zahraničí	70
Internetové zdroje	71
Kde nalézt další informace ke genderové problematice, problematice rovnosti mužů a žen v ČR	74

Autorský kolektiv:

- Ing. Michaela Foltysová - Vysoká škola ekonomická, Fakulta financí a účetnictví, katedra veřejných financí
Ing. Marek Pavlík - Ekonomicko-správní fakulta Masarykovy univerzity, katedra veřejné ekonomie
PhDr. Lenka Simerská - koordinátorka ekonomických a ICT projektů, Gender Studies, o.p.s.

Zpracováno za spoluúčasti pracovní skupiny:

- PaedDr. Vilém Buriánek - Ministerstvo financí, ředitel Personálního odboru
Ing. Bohdana Holá - Český statistický úřad
PhDr. Eva Čáková - Český statistický úřad
JUDr. Dagmar Zelenková - Ministerstvo práce a sociálních věcí
Ing. Vladimír Mašek - Ministerstvo práce a sociálních věcí
PhDr. Hana Frýdová - Ministerstvo školství, mládeže a tělovýchovy
PhDr. Zdeňka Hajná - Český svaz žen
JUDr. Marie Boháčová - Unie katolických žen
Mgr. Rut Kolínská - Síť mateřských center v ČR, o.s.
Mgr. Michaela Marksová-Tominová - Asociace pro rovné příležitosti mužů a žen
Dagmar Plachá - Svaz obcí a měst ČR
Ing. Bohumila Týblová - Ministerstvo financí, odbor Státního rozpočtu
Ing. Rudolf Kotrba - Ministerstvo financí, odbor Financování územních rozpočtů
Ing. Zdenka Mráčková - Ministerstvo financí, odbor Financování územních rozpočtů
PhDr. Kateřina Niklová - Ministerstvo financí, Personální odbor

Poděkování

členům pracovní skupiny zřízené při Ministerstvu financí pro přípravu informativní metodiky rozpočtování z hlediska rovnosti žen a mužů.

Úvodní slovo

Žena...manažerka, politička, odbornice, sportovkyně..., ale také matka.

Kolik společenských rolí každá současná žena plní? Jaké je její postavení v dnešní společnosti? Takové otázky si jistě už položil každý z nás.

Budeme-li hledat odpovědi, zjistíme, že pro rovnost žen a mužů bylo již vykonáno hodně a v řadě oblastí života společnosti se běžně uplatňuje. Existuje však ještě mnoho takových oblastí, kde je rovnost pohlaví jen vzdáleným cílem.

Přiblížit tomuto cíli se snaží i česká vláda. Navazuje tak na českou prvorepublikovou ústavu, která jako první v Evropě vyjádřila formulaci o rovnosti pohlaví.

Česká předválečná demokratická společnost se vůbec vyznačovala příznivým ovzduším pro tyto myšlenky. Již v roce 1919 získaly české ženy volební právo, díky své společenské vážnosti a za podpory a spolupráce mužů. Tomáš Garrigue Masaryk významně podporoval ženy-političky a při svých vystoupeních vyvracel obavy, že by účastí žen na řízení společnosti utrpěl jejich rodinný život. Existovaly i osvětové spolky, kde pro ženy přednášeli přední politici.

I pro současnou českou vládu je rovnost žen a mužů velkým tématem a nechce zůstat jen u proklamací. Ministerstvu financí proto uložila připravit informativní metodiku rozpočtování z hlediska rovnosti žen a mužů jako pomůcku pro orgány veřejné správy a především zastupitelstva, která chtějí hledisko rovnosti žen a mužů začlenit do svých programů.

*Mgr. Bohuslav Sobotka
místopředseda vlády a ministr financí*

Seznámení s genderovým rozpočtováním

Co je to rozpočtování z hlediska rovnosti žen a mužů?

Rozpočtování z hlediska rovnosti žen a mužů (genderové rozpočtování, gender budgeting) je přístup k rozpočtům, ve kterém jde o spravedlivější přerozdělování finančních prostředků z hlediska rovného přístupu žen a mužů k čerpání finančních zdrojů, které společnost vytvořila. Vynakládání finančních prostředků z veřejných rozpočtů na zabezpečování potřeb a zájmů jak žen, tak mužů je jednou ze součástí politiky vytváření rovných příležitostí pro ženy a muže.

Skupina expertů Rady Evropy se shodla na následující definici: Genderové rozpočtování je uplatněním gender mainstreamingu¹ v rozpočtovacím procesu. Myslí se tím zhodnocení rozpočtů z hlediska genderu, při němž se na všech stupních rozpočtového procesu bere ohled na otázku pohlaví s cílem prosazování rovnosti žen a mužů.

Genderové rozpočtování by mělo být prováděno na všech úrovních veřejných rozpočtů a mělo by napomoci k vytváření a prosazování rovných příležitostí. Provádět takové genderové rozpočtování neznamena vytvářet oddělené rozpočty pro muže a pro ženy, ani není jeho smyslem dosažení nějakého konkrétního podílu výdajů zaměřených na tu kterou genderovou skupinu.

Komu je tato příručka určena?

Tato příručka je určena pro všechny pracovníky i volené zástupce, kteří se podílejí na tvorbě a naplňování veřejných rozpočtů. Rovněž je určena i všem zájmovým skupinám a jednotlivcům, kteří mají o tuto problematiku zájem. Měla by každému pomoci při snaze o praktickou aplikaci genderového rozpočtování.

¹ Gender Mainstreaming je proces (re)organizování, zlepšování, rozvíjení a vyhodnocování politických procesů tak, aby bylo na všech úrovních a ve všech stádiích zapracováno hledisko rovnosti žen a mužů, a to prostřednictvím všech aktérů, kteří se běžně podílejí na politickém rozhodování.

K čemu může být genderové rozpočtování dobré?

Zjednodušeně řečeno, genderové rozpočtování může být dobré pro všechny. Vyvážeností rozpočtu získávají nejen ženy, ale i muži.

Je-li cílem veřejných rozpočtů rozvoj a zlepšování životních podmínek obyvatelstva prostřednictvím poskytování veřejných statků a služeb, vytváření příležitostí a rozvoje územního celku, pak genderové rozpočtování nemůže mít jiný cíl.

Úspěšné použití veřejného rozpočtu jako nástroje pro vytváření rovných příležitostí může výrazně ovlivnit rozvoj regionu. Příznivé dopady se mohou projevovat různě, ať už odezvou občanů - voličů, ekonomickým růstem, nebo příznivějším demografickým vývojem. Je nezbytné mít na paměti, že genderové rozpočtování musí být součástí politiky rovnosti uplatňované na všech úrovních.

Proces tvorby rozpočtu, pokud je veden principy genderové rovnosti, vytváří ovzduší ve kterém je tvorba rozpočtu transparentnější a zodpovědnější. Je to způsobeno tím, že na celkové výdaje i na částky, určené pro specifické potřeby té které skupiny obyvatel a jejich faktické využití, je aplikován detailní pohled. Každá skupina si tak může prosadit své zájmy. Pro skupiny, které vycházejí z analýzy jako znevýhodněné, jsou navržena opatření vyrovnávající tyto nerovnosti. Velmi důležitý je fakt, že genderové rozpočtování poskytuje tvůrcům politik podněty k rozlišení priorit mezi potřebami žen a potřebami mužů ve veřejných výdajích. Analýzy dokazují, že rozpočet sestavený podle principů genderové rovnosti zvyšuje produktivitu a hrubý domácí produkt.

Dalším z důvodů, proč zavádět genderovou analýzu rozpočtů, je zviditelnění ekonomické aktivity žen. Ukázat, jak souhrn příjmů do rozpočtu a nastavení systému daní může mít odlišný dopad na ženy a muže, zvláště v případech specifických skupin jako jsou matky samoživitelky nebo nezaměstnané ženy vytlačené do neformálních sektorů trhu práce.

Principy, na kterých je genderové rozpočtování založeno a které má také v praxi podporovat

R o v n o s t

Ačkoliv se národní rozpočty mohou jevit jako genderově neutrální politické nástroje, vládní výdaje a příjmy mají na ženy a muže odlišný dopad. Přístupujeme-li k rozpočtu z hlediska práv občanů, zároveň tím umožňujeme, aby genderová rovnost fungovala jako cíl a zároveň jako nástroj ekonomické politiky. Gender jako indikátor v rozpočtech je také hmatatelným důkazem plnění Úmluvy o odstranění všech forem diskriminace žen (CEDAW) a dalších mezinárodních lidsko-právních závazků.

O d p o v ě d n o s t

Je náročné vypracovat analýzy a formulovat podle nich příslušné postupy politiky. Ovšem ještě obtížnější je dodržet principy rovnosti v praxi, prosazovat je na všech úrovních a prokázat měřitelné výsledky. Genderově vnímaný proces tvorby rozpočtu ale nabízí vhodné propojení těchto dvou sfér. Propojuje závazky formulované vůči genderové rovnosti a konkrétní způsoby, jak jsou získávány a utráceny peníze. Tím zvyšuje odpovědnost vládních orgánů vůči občanům.

V ý k o n n o s t

Zprávy Světové banky podávají důkazy o tom, že genderové nerovnosti vedou ve svých důsledcích ke značným ztrátám ve výkonnosti ekonomiky i ke ztrátám na lidských zdrojích. Makroekonomická politika je ovšem schopna zvýšit, snížit nebo ponechat nezměněné tyto ztráty, které společnost z genderové nerovnosti pocítí. Děje se to především přizpůsobováním fiskální politiky (včetně příjmů a výdajů). Politika genderově vnímaného rozpočtování může jít daleko a sladit cíle genderové rovnosti s cíli ekonomické výkonnosti, tak aby obě položky prosperovaly.

T r a n s p a r e n t n o s t

Genderové rozpočtování by mělo zapojit do procesu tvorby rozpočtu občanskou společnost. Rozpočet nezůstává tedy jen v rukách příslušných úradů, ale je předmětem vitální politické a ekonomické debaty, které se účastní všichni zainteresovaní občané, zvláště ženy, které jsou obvykle z podobných rozhodnutí vyloučeny.

Je zavádění genderového rozpočtování složité a nákladné?

Aplikace genderového rozpočtování nevyžaduje žádné radikální zásahy, ani nepředstavuje vysoké náklady. Zejména v první fázi zavádění jde především o zavedení dalšího kritéria do všech procesů vytváření, rozhodování a naplňování veřejných rozpočtů. Tento proces by měl podpořit i postupný vývoj statistických a analytických metod, které budou umožňovat stále kvalitnější posuzování dopadů jednotlivých rozhodnutí.

Lze odlišit několik fází genderového rozpočtování, přičemž genderové techniky lze aplikovat ve kterékoli z nich. Není tedy třeba čekat, až podmínky a kapacita dovolí aplikovat toto hledisko na celý rozpočet a všechny fáze jeho tvorby a realizace. Genderové rozpočtování lze tedy uplatnit v průběhu celého rozpočtového procesu.

Rozsah a cíle příručky

Cílem informativní metodiky je poskytnout obcím, městům, krajům i státním institucím návod jak postupovat při zavádění genderového rozpočtování. Cílem této příručky není předložit vyčerpávající a univerzálně aplikovatelnou metodu (metodiku), která pokryje všechny možné varianty rozpočtů a bude použitelná ve všech situacích. Takováto dokonalá metoda (metodika) dosud neexistuje u nás a ani ve světě. Rozsah této publikace by měl poskytnout dostatek informací pro to, aby všechny subjekty mohly genderové rozpočtování postupně zavádět do procesů tvorby a naplňování svého rozpočtu. Je samozřejmé, že promítnutím vlastních zkušeností a aplikací na konkrétní podmínky územního celku budou metody upřesňovány a současně dojde k odlišení od metod ostatních obcí (krajů). Takový proces je nevyhnutelný a nezbytný pro tvorbu novějších a přesnějších způsobů jak vytvářet genderově vyvážené rozpočty.

Genderové rozpočtování může být aplikováno jak na výdajové, tak na příjmové straně. Vzhledem k tomu, že příjmová strana je ovlivňována především zákony a tudíž není samosprávnými celky příliš ovlivnitelná, je vhodné se v prvním období zaměřit na výdajovou stránku veřejných rozpočtů. Tato informativní metodika je výhradně zaměřena na výdajovou stránku.

Česká republika ve srovnání ve světě

Aktivity, související s výzkumem a aplikací genderového rozpočtování, ve světě začaly poměrně nedávno. Řada zemí jako např. Austrálie, Švýcarsko a další postupně začaly od počátku 90. let zkoumat a upravovat své rozpočty i z genderového hlediska. Tyto aktivity měly různou délku trvání i zaměření svého obsahu. Nicméně stále rostoucí počet zemí, které se genderovým rozpočtováním zabývají, a vzrůstající zájem odborné veřejnosti ukazuje, že dopady aplikace genderového rozpočtování nelze považovat za zanedbatelné.

Lze konstatovat, že Česká republika nijak výrazně nezaostává za zeměmi, které po cestě genderového rozpočtování již kráčejí. Česká republika se přijetím legislativy EU zavázala k vytváření rovných příležitostí. Podrobnější informace k institucionálnímu a právnímu rámci jsou v příloze.

Evropská Unie se zabývá genderovým rozpočtováním jako součástí gender mainstreamingu. Gender mainstreaming má oporu zejména v Amsterodamské smlouvě (článek 2 a 3), je obsažen ve Sdělení Komise z roku 1996, ve Třetím a Čtvrtém akčním programu Společenství pro zajištění rovných příležitostí pro ženy a muže. Významnou je i akční platforma, schválená na Čtvrté světové konferenci OSN o ženách v Pekingu v roce 1995. Všechny státy EU z Evropského hospodářského prostoru jsou signatáři Úmluvy OSN o odstranění všech forem diskriminace žen (CEDAW).

Ovládat principy genderového rozpočtování je také nutné z hlediska vstupu do EU. Genderová rovnost je jedním ze základních principů podle nichž Evropská komise posuzuje žádosti o granty, finanční asistenci a výsledky projektů. Děje se tak na všech úrovních, tedy i v projektech směřovaných do obcí a krajů.

Ve světě existuje celá řada iniciativ genderového rozpočtování, přičemž nejlépe se osvědčily ty, které byly zaváděny systematicky a ve spolupráci napříč sektory. To znamená, že příslušná složka státní správy, odpovědná za rozpočet, spolupracovala s výzkumem, s občany formou styku s občanskými sdruženími a s organizacemi, zabývajícími se genderovou rovností a postavením žen. Současně byl brán zřetel na národní politiky rovnosti pohlaví a závazky státu na mezinárodní úrovni.

Podrobnější informace o některých iniciativách ve světě jsou uvedeny v příloze.

Genderové rozpočtování ve světě

V roce 2002 existovaly iniciativy genderového rozpočtování v téměř čtyřiceti dvou zemích světa. Jejich různé přístupy se lišily zejména :

- v účastnících (členové vlád, neziskové organizace, vědecká půda...)
- v rozsahu analýz (národní/místní rozpočet, příjmová/výdajová strana...)
- v cílových skupinách (veřejnost, média, ženy)
- ve fázích rozpočtového procesu (plánování, implementace, hodnocení...)
- ve zviditelnění nebo integraci genderových analýz (zviditelnění údajů odděleně, např. formou dodatečného materiálu k státnímu rozpočtu jako v případě Žluté knihy² ve Francii nebo zahrnutí genderových analýz přímo do rozpočtových návrhů jednotlivých ministerstev ve Švédsku)

Za průkopníky v genderovém rozpočtování je považována Austrálie a Jihoafrická republika. Vůbec první genderový rozpočet, takzvaný "Women's Budget" byl vypracováván federální vládou Austrálie roku 1984 (předběžné analýzy a návrhy byly představeny již v průběhu osmdesátých let). V roce 1990 již byly zavedeny genderové indikátory a čtyři roky poté každý resort australské vlády začal používat sjednocené indikátory genderové rovnosti ke každoroční evaluaci své činnosti.

Formy iniciativ se v jednotlivých zemích liší, ale v počátečních fázích převažují formy na regionální úrovni (například město Göteborg ve Švédsku zahrnuje gender mainstreaming do rozpočtového procesu, ve Švýcarsku existují iniciativy na úrovni kantonů Basel, Zürich, St.Gallen, v Německu na úrovni spolkových zemí). Pokud jde o rozsah analýz, je důraz kladen hlavně na vybrané druhy výdajů příslušných rozpočtů:

- ve Francii jsou sledovány výdaje konkrétně cílené na ženy a na iniciativy rovných příležitostí ve veřejném sektoru,
- v kantonu Basel ve Švýcarsku se sledují výdaje v oblastech vzdělávání, sociálního zabezpečení a veřejné bezpečnosti,
- ve Švédsku byly pilotní projekty spuštěny pro oblasti sociální ochrany, regionálního rozvoje, dopravy a spojů,

² Informační brožura o právech mužů a žen přikládána každoročně k návrhu státního rozpočtu ve Francii, která analyzuje aktivity uskutečňované v oblasti zájmů všech ministerstev - má závazný charakter.

- ve Velké Británii se zabývají i příjmovými otázkami v podobě dopadů daňových kreditů na muže a ženy v závislosti na jejich rodinném stavu.

Jaké metody se zabývají sledováním postavení mužů a žen ve společnosti?

V rámci mezinárodního srovnávání rozvoje lidských zdrojů pomocí indexu lidského rozvoje byl vypracován i index genderového rozvoje (IGR), který zahrnuje tři parametry sledované z pohledu nerovností mužů a žen. Jsou to ukazatele střední délky života (zvlášť pro muže a ženy), vzdělanostní index odrážející gramotnost u mužů a žen a ukazatel životního standardu (měřený pomocí podílu reálného HNP³ na obyvatele). Naším cílem není vysvětlovat metodiku jejich výpočtů, ale poukázat na genderovou situaci v ČR v kontextu mezinárodních souvislostí.

Následující tabulka zobrazuje hodnoty IGR ve vybraných zemích světa v roce 2001, přičemž interval pro index genderového rozvoje je stanoven od 0 do hodnoty 1 (hodnota 1 se rovná maximální rovnosti obou pohlaví). Výsledky naměřených hodnot jsou pro ČR příznivé, i když je potřeba uvědomit si určité nedostatky u takto nastavených parametrů. Jejich výslednou vypovídací schopnost zkresluje rozdílnost v dílčích ukazatelích a různá úroveň vyspělosti jednotlivých zemí.

Tab. 1. Index genderového rozvoje

I G R	rok 2001
Norsko	0,941
Švédsko	0,940
Itálie	0,910
ČR	0,857
Litva	0,810
Albánie	0,732
Nigérie	0,279

³ HPN - Hrubý národní produkt

Další ukazatel, míra genderového zastoupení (GMZ), měří relativní sílu mužů a žen v politickém a ekonomickém životě společnosti a zahrnuje procentuální podíly pohlaví na administrativních a manažerských pozicích, parlamentních křeslech, odborných a technických postaveních. Mezinárodní srovnání umísťuje ČR mezi vybrané státy následujícím způsobem:

Tab. 2. Míra genderového zastoupení

G M Z	rok 2001
N o r s k o	0,837
Š v é d s k o	0,831
Č R	0,579
I t á l i e	0,561
L i t v a	0,499
T u r e c k o	0,290
B a n g l a d é š	0,218

Zdroj: Human development reports

Naměřený index ve sledovaném období pro ČR vycházel z 15,7% počtu parlamentních míst obsazených ženami a z 23% podílu žen na celkovém počtu míst technického směru v období let 1992-2001. Částečné ukazatele přepočítávané na podmínky ČR poukazují na dominantní pozici žen v rámci ekonomické aktivity, v práci pro domácnost a v odvětví služeb.

Kromě sledování indexů genderových nerovností v rámci mezinárodního porovnávání jsou významným zdrojem poznatků o postavení mužů a žen ve společnosti statistické rozborů, zaměřené zvláště na ženy a muže - genderové statistiky.

Genderová statistika, možnosti a úskalí jejího využití

Statistiky členěné podle pohlaví poskytují objektivním a kvantitativním způsobem data pro genderové analýzy, které odrážejí rozdíly mezi ženami a muži. Tyto rozdíly se projevují v podmínkách, potřebách, úrovni participace, přístupu ke zdrojům, rozhodovacích pravomocech apod.

Členění genderové statistiky zahrnuje základní příčiny a z nich vyplývající důsledky a účinky dané odlišnostmi obou pohlaví.

Genderová statistika - zobrazení příčin nerovností

Rozdělení podle pohlaví v oblasti vzdělávání:

- Populace nad 15 let podle úrovně vzdělání a věku
- Populace s vyšším stupněm vzdělání podle předmětu studia a věku
- Populace ekonomicky aktivních podle vzdělání a věku

Rozdělení zodpovědností v rámci rodiny:

- Čas trávený placenou a neplacenou prací podle rodinného stavu
- Čas trávený různými aktivitami neplacené práce podle rodinného stavu
- Zaměstnaná populace podle rodinného stavu a věku

Reprodukční role žen:

- Ekonomicky aktivní/ neaktivní populace podle rodinného stavu a počtu dětí
- Zaměstnaná populace na mateřské dovolené

Genderová statistika-zobrazení důsledků a účinků nerovností

Rozdílné mzdy a platy:

- Mzdy a platy podle zaměstnání
- Mzdy a platy podle odvětví
- Mzdy a platy ve veřejném a soukromém sektoru

Rozdílné příležitosti v kariéře:

- Zaměstnaná populace podle postavení na pracovišti
- Zaměstnavatelé podle odvětví a velikosti podniku

Rozdílné role při rozhodování:

- Členové a volení úředníci v dozorčích radách
- Vysocí úředníci na ministerstvech a členové vlády ⁴

Na základě výsledků 4. světové konference o ženách v Pekingu v roce 1995 byla přijata následující doporučení pro aplikaci a rozvoj genderové statistiky:

- Všechny veřejné instituce tvořící statistiku by měly používat mainstreaming
- Stát by měl zabezpečit vyškolení pracovníků k používání a analýze dat z genderové statistiky
- Všechny statistiky týkající se osob je možné zpracovávat podle věku a pohlaví
- Přispívat k rozvoji vhodných indikátorů pro genderovou statistiku
- Zajistit pravidelné vydávání statistických publikací o ženách a mužích

Genderová statistika v ČR

ČR v rámci opatření o plnění priorit a postupů vlády při prosazování rovnosti mužů a žen uložila usnesením vlády ČSÚ (Český statistický úřad) povinnost pravidelně publikovat statistická data o rovnosti mužů a žen. ČSÚ přitom využívá a zpracovává data pocházející z jednotlivých ministerstev, ÚZIS (Ústav zdravotnických informací a statistiky), ÚIV (Ústav pro informace ve vzdělávání) apod.

Výsledkem jsou publikace "Zaostřeno na muže, na ženy" a "Ženy a muži v datech", v rámci kterých je pozornost z genderového pohledu věnovaná následujícím oblastem:

- obyvatelstvo
- sčítání obyvatelstva, domů a bytů
- zdraví
- vzdělání
- práce a mzdy
- sociální zabezpečení
- soudnictví a kriminalita
- veřejný život a rozhodování
- rodiny a domácnost

⁴ Zdroj: Hedman, B., Perucci, F., Sundstrom, F., Engendering Statistics: A tool for change, Stockholm, Statistics Sweden, 1996, str. 50-1.

Problémy při použití genderové statistiky jako nástroje v rámci genderového rozpočtování mohou spočívat ve složitosti její interpretace a často i v tom, že neexistuje konkrétně členěná statistika pro sledované účely. Následně je proto důležité vymezit konkrétní oblasti, ve kterých se bude genderová statistika provádět. Výsledky mohou sloužit tvůrcům příslušných politik i široké veřejnosti, aby si uvědomili možné nerovnosti pohlaví. Předpokladem pro přijetí genderového hlediska a jeho začleňování do dalších činností je výběr vhodných ukazatelů. Je zde tedy možno očekávat postupné změny a úpravy sledovaných oblastí, které vyplynou z konkrétních potřeb.

Genderové rozpočtování ve kterékoli fázi může zahrnovat následující kroky:

1. Zhodnocení postavení žen a mužů, chlapců a dívek v každém z rozpočtových sektorů. (U pokročilejších rozpočtovacích procesů se uplatňuje také analýza podle věkové struktury, rasy, typů lokalit místa bydliště atd.)
2. Zjištění, zda vládní politiky a opatření na místní úrovni adekvátně pokrývají problémy identifikované v předchozím kroku.
3. Prošetření alokace zdrojů, zda patřičné zdroje byly vyčleněny na řešení problémů a na zajištění genderově-senzitivních politik.
4. Vyhodnocení efektivity, zda byly zdroje efektivně vynaloženy v procesu dosahování cílů.

Gender budgeting může pokrývat:

- celý rozpočet
- výdaje vybraných resortů nebo programů
- výdaje na nové projekty (jakých oblastí se týkají)
- vybrané formy příjmů (daně, specifické poplatky atd.)
- změny v daňovém systému (jak se dotknou žen a mužů, zda existují odlišnosti nebo prostor pro znevýhodnění)
- zavádění nové legislativy nebo místních opatření (jak bude zasahovat do života ženám a jak mužům)

Nástroje gender budgetingu:

1. Statistiky rozděleně podle pohlaví:
 - výdaje a zisky
 - objem neplacených ekonomických aktivit - neplacené práce v domácnosti a péče o rodinu
 - mikro - analytický model ekonomického a ostatního chování podle genderových hledisek.
2. Citlivost ke genderové segregaci, ke kulturním zvyklostem a genderovým normám (a jak jsou tyto podporovány nebo naopak přetvářeny pomocí politiky).
3. Spolupráce napříč vládními agenturami a napříč politickými procesy.
4. Uvědomování si rozsahu genderových problémů a schopnost vyhledávat skryté či na první pohled neviditelné souvislosti nerovností.
5. Nástroje na vyhodnocení cílů a priorit přidružených k politikám.
6. Uvědomování si složitosti genderových nerovností.
7. Schopnost zasadit politiku do specifického sociálního fenoménu.

Oddíl 1 - úroveň státní správy

1. Státní rozpočet

Pro vymezení pojmu veřejný rozpočet, ať už státní nebo místní, je důležité zohlednit více hledisek. Tato hlediska nám umožňují definovat rozpočet jako nástroj hospodářské politiky státu (hledisko ekonomické), jako bilanci příjmů a výdajů (hledisko účetní), jako zákon (hledisko právní) nebo jako finanční plán (stanovující objem a strukturu příjmů a výdajů vlády).

Na státní úrovni jsou s rozpočtem spojeny následující funkce:

- Rozdělování prostředků - vláda rozhoduje o tom, jak budou dostupné prostředky rozdělené mezi různé vládní funkce, záměry a programy.
- Rozdělování příjmů a bohatství - vláda realizuje rozhodnutí týkající se odstranění nerovností v rozdělování příjmů a bohatství mezi různými skupinami osob.
- Stabilizace ekonomiky - vládní rozpočty představují nástroj na podporu určité úrovně zaměstnanosti, stability cen, ekonomického růstu, vnější rovnováhy⁵.

Čeho si ale musíme všimnout ve státním rozpočtu z genderového hlediska?

1. Každá z těchto funkcí může mít různé dopady pro ženy a muže, především v případě přidělování prostředků na určité záměry a z nich plynoucí různé prospěchy pro obě pohlaví.
2. Funkce je vhodné rozdělit mezi jednotlivé úrovně státní správy, jinak není zabezpečen komplexní pohled na vládní opatření a jeho dosah.
3. Rozpočty představují jen prostředek pro dosažení cíle, proto při jejich sestavování je prvořadé stanovit cíle a politiku pro jejich dosažení.

Národní úroveň při realizaci genderově orientované rozpočtové analýzy zahrnuje celý rozsah státního rozpočtu, kde hlavní roli sehrává Ministerstvo financí ve spolupráci s ostatními ministerstvy a orgány státní správy. V některých případech jsou předmětem analýzy jen výdaje vybraných odvětví a programů. Cílem takto zkonstruované analýzy je zviditelnit genderovou problematiku v celém rozpočtovém procesu a aplikovat genderovou rovnost do jednotlivých vládních politik. Zviditelnění v tomto smyslu obsahuje podmínky rozdělování veřejných prostředků (v rámci různých oblastí jednotlivých politik státního rozpočtu) ve prospěch mužů a žen a míru jejich profitu z tohoto rozdělení.

⁵ Zdroj: Hamerníková, B. a kol., Veřejné finance, Praha, Eurolex Bohemia, 1999.

Jaké přínosy má analýza genderového rozpočtování na vládní úrovni pro muže a ženy?

- Méně všeobecná koncentrace s větším důrazem na konkrétní uživatele veřejné služby umožní odhalit oblasti zájmů mužů či žen.
- Díky podrobnějšímu rozboru jednotlivých politik a programů se stává výsledek rozpočtového procesu transparentnějším.

Na začátku posuzování rozpočtu z hlediska genderu je doporučován výběr jedné nebo několika rozpočtových oblastí. Proto jsme i v případě ČR pro podrobnější rozbor zvolili systém vybraných politik podle příslušných kapitol státního rozpočtu. Ty zahrnují oblasti vzdělávání (MŠMT - Ministerstvo školství, mládeže a tělovýchovy), zdraví (MZ - Ministerstvo zdravotnictví), dopravy (MD - Ministerstvo dopravy), zaměstnanosti (MPSV - Ministerstvo práce a sociálních věcí) a grantové politiky (GA ČR - Grantová agentura). Výběr daných oblastí neznamena, že neexistují nerovnosti v jiné části společenského života či existenci nerovností právě v daných oblastech. Náš výběr představuje jen reprezentativní vzorek.

Jestliže politika představuje prostředek realizace k dosažení určitého cíle, kterým je v našem případě rovnost mužů a žen, musí ho sledovat i jednotliví správcové kapitol při sestavování svých politik a správě prostředků jim přidělených. Můžeme tedy hovořit o dvou oblastech zájmu při aplikaci genderového pohledu:

Tvorba politiky - znamená zastoupení obou pohlaví. Jako příklad uvádíme počet žen v parlamentu v zemích EU a budoucích členských zemích v roce 2003 (viz tabulka č. 3). Zavádění povinných kvót pro počty žen ve výkonné moci je předmětem častých diskusí, na druhé straně ale stojí za povšimnutí, že země s vysokým počtem žen na politické scéně patří mezi země s nejméně rozpracovaným systémem genderového rozpočtování, s největším zaměřením na odstranění diskriminace z genderového důvodu.

Realizace politiky - představuje hospodaření správců kapitol s přidělenými veřejnými prostředky, a to buď v oblasti běžných výdajů ve vztahu k zaměstnanosti pohlaví, ale především kapitálových výdajů ve vztahu k dotační a grantové politice. Důležitá je potřeba uvědomit si možné nerovnosti mužů a žen, zjištění konkrétních poměrů ve sledované oblasti a následné zabudování potřebných opatření do praxe.

Tab.3 Počet žen v parlamentu v roce 2003

země EU	ženy, rok 2003 [%]	nové člen. státy	ženy, rok 2003 [%]
více než 40%			
Švédsko	45,3		
více než 20%		více než 20%	
Dánsko	38	Bulharsko	26,2
Finsko	37,5	Polsko	20,2
Holandsko	36,7	Litva	21,0
Rakousko	33,9	více než 10%	
Německo	32,2	Slovensko	19,3
Španělsko	28,3	Estonsko	18,8
Belgie	23,3	ČR	17,0
méně než 20%		Rumunsko	10,7
Portugalsko	19,1	Kypr	10,7
Velká Británie	17,9	Lotyšsko	10,6
Lucembursko	16,7	méně než 10%	
Irsko	13,3	Maďarsko	9,8
Francie	12,2	Malta	9,2
Itálie	11,5	Turecko	4,4
Řecko	8,7		
P r ů m ě r EU	25,0	P r ů m ě r	14,6

Zdroj: Eurostat

Je tedy potřeba, aby příslušné ministerstvo zohledňovalo při rozdělování veřejných prostředků pro jednotlivé projekty, programy, granty či dotace rozdílné potřeby a dopady pro obě pohlaví

a vycházelo z jejich specifických sociálně-ekonomických rolí. Výchozím bodem poznání současného stavu je využití výsledků genderové statistiky v příslušné oblasti, případně realizace vlastního průzkumu a rozbor rozpočtu příslušné kapitoly státního rozpočtu.

Analýzu státního rozpočtu je možno uskutečňovat na příjmové a výdajové straně. Naše pozornost je věnována posuzování výdajů, a to zejména kapitálových výdajů, ve formě různých investičních transferů.

Základní předpoklady pro realizaci genderové analýzy plynou z výše uvedených poznatků:

- genderové statistiky
- existence vládních podpor a opatření proti všem formám diskriminace
- spolupráce vládních agentur
- proces tvorby cílů vyžaduje komplexní hledisko genderové nerovnosti
- prostředky na hodnocení cílů a priorit

Genderové rozpočtování je tvořeno formou otázek, které jsou základem každé genderové analýzy. Nejčastěji vyskytující se otázky, jejichž odpovědi jsou důležité při implementaci genderového rozpočtu:

- Jakým způsobem ovlivňuje politika genderové úlohy?
- Jakým způsobem je gender zahrnován do politických formulací, návrhů a implementací?
- Jaké jsou priority v oblasti boje proti genderové nerovnosti?
- Jakým způsobem jsou rozdělovány veřejné prostředky a jak je přitom zohledněn gender?
- Kdo je příjemcem užítku z takto rozdělených prostředků?

Rozbor jednotlivých oblastí podle kapitol státního rozpočtu

Struktura rozboru obsahuje výchozí situaci, odrážející rozdílné postavení žen. Rozdílné postavení žen je ovlivněno jejich specifickými potřebami, což ovšem neznamená, že se v genderovém rozpočtování klade větší důraz na ženy. Výchozí situace představuje pouze první impuls k uvědomění si odlišností pohlaví a k dalšímu oddělenému sledování jejich potřeb. Následuje část dostupné genderové statistiky pro celkovou státní úroveň v rámci České republiky, která vychází z publikací Českého statistického úřadu, společně s částí vybraných ukazatelů. Dalším bodem rozboru je rámcový okruh otázek, které mohou být použité při sestavování konkrétních projektů na úrovni jednotlivých správců kapitol státního rozpočtu.

1. Vzdělávání

Výchozí situace

Všeobecně je možno říci, že role a zodpovědnost žen v rodině a domácnosti je důležitým determinantem omezujícím úroveň jejich vzdělání. Dalšími limitujícími faktory jsou bezpečnost dopravy, vzdálenost do školy, neflexibilní časový rozvrh hodin, nedostatek center pro pomoc matkám s dětmi. Chybí také ubytovací a sociální služby na školách technického charakteru pro děvčata. Přetrvávající rozdíly v ekonomických aktivitách žen, omezené pracovní možnosti a nižší úroveň platů, znamená i nižší návratnost investic do vzdělávání děvčat. Tento fakt zohledňuje mnoho vícedětných rodin při rozhodování o výběru školy pro syna či dceru.

Příklady dostupné genderové statistiky

- počet děvčat a chlapců v jednotlivých typech škol
- podíl učitelů a učitelek na jednotlivých typech škol
- střední odborné školy podle oborů a pohlaví studentů
- vyšší odborné školy podle oborů a pohlaví studentů
- vysoké školy podle studijních programů a pohlaví studentů
- populace podle věku a pohlaví

V ČR je podíl veřejných výdajů na oblast školství přibližně 5% HDP⁶, přičemž největší část připadá ministerstvu školství. Pozornost v dalším rozdělování veřejných prostředků je věnována části investičních dotací a jeví se jako vhodná pro uplatnění genderového vnímání. Z kapitoly ministerstva školství jsou rovněž přidělovány investiční transfery neziskovým organizacím pro oblast tělesné výchovy a sportu a využití volného času. Další skupinu příjemců tvoří územní rozpočty, tedy investiční transfery směřující k obcím a krajům, ať už na obnovu školních budov nebo tělovýchovných zařízení. Ostatní účelové prostředky jsou určeny pro výzkum a vývoj, pro konkrétní programy v rámci Národního programu výzkumu, Národního programu přípravy ČR na členství v EU, operačního plánu pro rozvoj lidských zdrojů apod.

Při schvalování projektů pro přidělení dotací jednotlivým subjektům by bylo možné zohledňovat různé požadavky mužů a žen. Příkladem může být podpora svazu ledního hokeje a následná úvaha o podpoře sportovní činnosti převážně ve prospěch žen.

Pokud jde o přidělování dotací územním rozpočtům, potřeba zohledňovat genderové hledisko vzniká především na úrovni nižší, pro konkrétní podmínky v daném regionu.

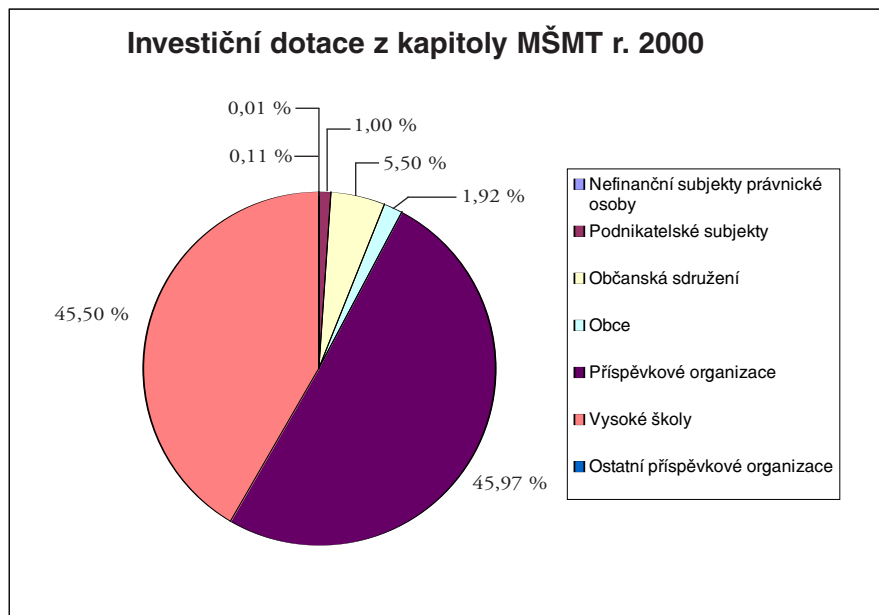
⁶ Hrubý domácí produkt

Tab.4 Investiční dotace z kapitoly MŠMT - rok 2000

Investiční dotace a transfery	V tis. Kč
Nefinanční subjekty právnické osoby	4 253
Podnikatelské subjekty	40 440
Občanská sdružení	222 633
Obce	77 618
Příspěvkové organizace	2 212 932
Vysoké školy	1 841 033
Ostatní příspěvkové organizace	558

Zdroj: Státní závěrečný účet

Graf 1



Získané údaje o investičních výdajích jednotlivých kapitol státního rozpočtu dostupné ze státního závěrečného účtu zahrnují celkovou sumu prostředků rozdělovaných ve prospěch vybraných subjektů, kterou není možné genderově členit bez dalších informací (například charakteru občanského sdružení, jeho členské základny, uživatelů jím poskytovaných služeb apod.).

Předpokládáme, že tyto informace buď existují na úrovni ministerstev, nebo vznikne potřeba jejich následného sběru.

Vybrané ukazatele v ČR

Tab.5 Žáci a studenti - rok 2000

	děvčat [%]	chlapců [%]
mateřské školy	48	52
žáci základních škol	49	51
žáci středních odborných učilišť a učilišť	35	65
žáci středních odborných škol a gymnázií	58	42
žáci vyšších odborných škol	67	33
studenti vysokých škol	48	52

Zdroj: ČSÚ

Tab.6 Podíl vyučujících mužů a žen na celkovém počtu vyučujících, rok 2000

	ženy	muži
základní školy	84	16
střední školy	61	39
vyšší školy	40	60
Celkem	65	35

Zdroj: ČSÚ

Rámcové otázky sloužící k zhodnocení situace a přípravě projektů v oblasti vzdělávání na úrovni ministerstva.

(Otázky jsou čistě orientačního charakteru, slouží jako návrh pro pomoc koordinátorům programů a k zamyšlení se nad všemi možnými oblastmi koncentrace.)

- Cíle a cílová skupina: Jsou cíle projektu jednoznačně zaměřeny na muže a ženy? Vychází jejich sestavení ze skutečného hodnocení vzdělanostních potřeb mužů a žen?
- Rozložení pracovních sil: Existují časové a vzdálenostní překážky pro přístup děvčat, chlapců do škol? Existují jiné typy překážek v případě ochoty pokračovat ve studiu na dalším stupni vzdělávání pro muže a ženy? Jsou sledované předměty studovány více chlapci, nebo děvčaty?
- Přístup a kontrola zdrojů: Existuje na úrovních vzdělávání sběr statistických dat podle pohlaví? (například gramotnost mužů a žen, úroveň dosaženého vzdělání apod.) Jaké formy studia jsou nabízené pro jednotlivé obory? Jak ovlivňují přijímací a výběrové pohovory přístup mužů a žen ke vzdělávání?
- Přístup a kontrola užitku: Obsahuje projekt návrhy na odstranění existujících překážek v přístupu k vybraným formám vzdělávání? Jsou informace o možnostech vzdělávání dostupné pro obě pohlaví? Jsou v projektu eliminované předsudky o tradičních předmětech pro muže a ženy?
- Sociální, kulturní, náboženské a ekonomické faktory: Je brán ohled na podporování změny genderových stereotypů v případě mužských a ženských modelových rolí? (Typickým příkladem jsou ženy jako učitelky na nižších stupních škol.) Jsou zařízení ve školách kulturně vhodná? (Jsou vybudovány oddělené sociální a bytovací kapacity pro obě pohlaví?) Věnuje se výukový materiál genderové problematice?
- Účast při rozhodování: Jakým způsobem se podílejí ženy a muži na plánování projektu a jeho uvádění do praxe? Jaké zastoupení mají muži a ženy při rozhodování o přidělování prostředků na vybrané projekty? Je zabezpečena komunikace s neziskovými organizacemi v dané oblasti, speciálně se ženskými skupinami? Jsou začleněni do projektu specialisté pro genderovou oblast?

2. Péče o zdraví

Výchozí situace

Ženy sehrávají v oblasti péče o zdraví důležitou úlohu, jednak z hlediska jejich reprodukční úlohy ve společnosti a jednak z důvodu jejich postavení v rodině a péči o její členy. Mezi muži a ženami existují rozdíly v potřebách a užívání zdravotnických služeb, které vycházejí ze sociálně-ekonomických, kulturních a biologických faktorů. Tyto následně determinují výživu, životní styl a přístup k zdravotnickým službám.

Příklady dostupné genderové statistiky:

- zdravotnický personál rozdělený podle pohlaví
- lékaři podle hlavního oboru činností a pohlaví
- pracovní neschopnost mužů a žen
- zdravotní stav populace
- počet mamografií na 100 tisíc žen ve věku nad 40 let
- úmrtnost podle věku a pohlaví
- hlavní příčiny smrti podle pohlaví

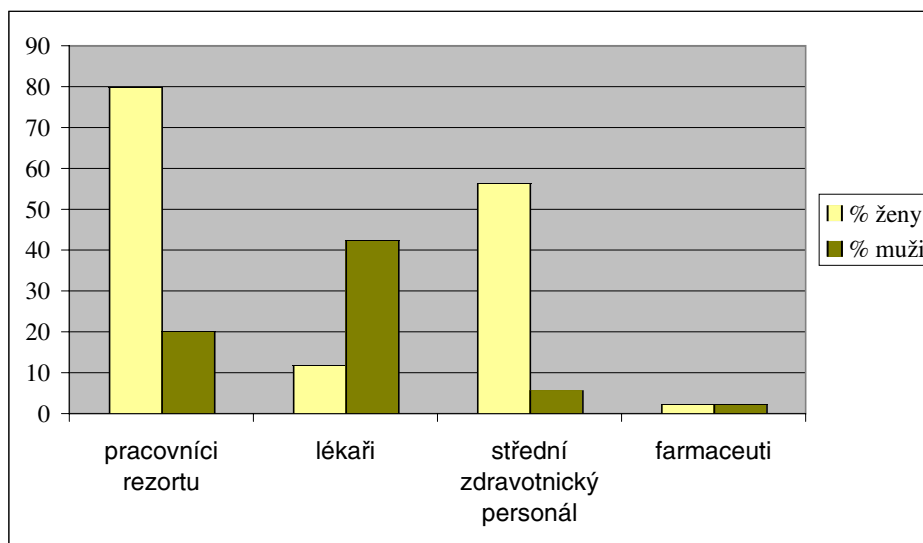
Vybrané ukazatele v ČR

Tab.7 Střední délka života, rok 2001

Střední délka života	ženy	muži
věk 0	78	72
věk 20	59	53
věk 40	39	34
věk 60	21	17

Zdroj: ČSÚ

Graf 2 Základní ukazatele resortu zdravotnictví, rok 2002



Rámcové otázky sloužící k zhodnocení situace a přípravě projektů v oblasti zdraví na úrovni ministerstva:

- Cíle a cílová skupina: Jsou cíle projektu zaměřeny výlučně na zdraví žen a mužů? Vycházejí cíle z existence různých potřeb pohlaví a pro čí zdravotní potřeby je projekt určen? Má cílová skupina identifikovány vlastní potřeby zdraví?
- Rozložení pracovních sil: Existují statistiky podle pohlaví pro charakteristiky zdravotnických pracovníků? (věk, dosažené vzdělání, délka praxe apod.) Bere se v úvahu role ženy v péči o rodinné příslušníky, existují nějaké formy její podpory? Jsou muži začleňováni do vzdělávacích aktivit určených pro ženy? (Typickým příkladem je ošetřovatelství.)
- Přístup a kontrola zdrojů: Existuje genderově zaměřená statistika obsahující data o využívání zdravotní péče a přístupu k medicíně? Kdo je zodpovědný za výdaje na zdravotní péči v rámci rodiny?
- Přístup a kontrola užitku: Bude prospěch z projektu stejný pro muže a ženy? Jestliže ne, jaké důvody jsou v tomto případě akceptovatelné?
- Sociální, kulturní, náboženské, psychologické a ekonomické faktory: Je společensky přijatelné pro ženy navštěvovat příslušná zdravotnická zařízení? Mají ženy/muži možnost

- konzultace a výběru ženského/mužského lékaře v příslušném oboru?
- Účast při rozhodování: Byly identifikovány nějaké překážky v účasti žen a mužů na projektu? Obsahuje strategie možnosti jejich odstranění? Jsou ženská hnutí, ženské zdravotnické pracovnice zapojené do projektu? Existuje speciální výcvik, výuka zaměřená na identifikaci specifických zdravotnických potřeb žen a mužů?

3. Doprava

Výchozí situace

Obvykle se uvádí, že prospěch z realizace dopravních projektů mají muži i ženy, avšak při bližším zkoumání zjistíme, že ženy více užívají levnější veřejné dopravy, jejich vzdělávací a pracovní možnosti závisí na dostupnosti veřejných dopravních spojů. Také zaměstnanost žen v této oblasti je značně poddimenzovaná, ať už z důvodu přetrvávání genderového stereotypu v oblasti vzdělávání, nebo nedostatečného vybavení pracovišť pro zaměstnanost žen.

Příklady genderově dostupné statistiky:

- V ČR v rámci sčítání lidí, domů a bytů z roku 2001 byly shromážděny údaje o počtech dojíždějících do zaměstnání a škol, a to na úrovni obce, okresu, kraje a republiky. Údaje jsou dále členěny podle druhu dojíždění, věku, pohlaví, odvětví národního hospodářství a času dojíždění (viz příklad Plzeňského kraje v následující tabulce). Další údaje z této oblasti je možné získat ze sociologických výzkumů.
- Podle pohlaví by připadalo v úvahu například sledování následujících ukazatelů: počet cestujících autem, autobusem, úmrtnost na silnicích, vlastníci řidičských průkazů, vlastníci aut apod.

Tab.8 Dojíždějící do zaměstnání, kraj Plzeňský - rok 2001

Počet dojíždějících do zaměstnání	239301
Z toho v rámci obce	127302
v rámci okresu	53442
v rámci kraje	36967
do jiného kraje	10163
Dojíždějící do zaměstnání denně mimo obec	88213
Žáci dojíždějící do školy denně mimo obec	26301

Zdroj: ČSÚ

Rámcové otázky sloužící ke zhodnocení situace a přípravě projektů v oblasti dopravy na úrovni ministerstva:

- Cíle a cílová skupina: Počítá návrh projektu s rozdílnými potřebami mužů a žen v oblasti dopravy? Jsou tyto potřeby jednotlivě zahrnuty do cílů?
- Rozložení pracovních sil: Existují sběry dat podle pohlaví a vztahující se k aktivitám v infrastruktuře? Ovlivní nový projekt v této oblasti pracovní dobu žen/mužů? Jsou zabezpečeny doplňkové aktivity pro stejné podmínky v zaměstnanosti v dopravních podnicích?
- Přístup a kontrola zdrojů: Existují překážky v možnostech studia, v možnostech navazujícího vyššího stupně studia, v možnostech uplatnění absolventů škol dopravního směru, a to vzhledem k potřebám pohlaví?
- Přístup a kontrola užítku: Umožňuje lokalita a cena veřejné infrastruktury stejný přístup k jejímu využívání pro muže i ženy? Umožňuje nový dopravní projekt řešit nezaměstnanost v regionu, nezaměstnanost mužů či žen? Nepůsobí existující infrastruktura na omezení v rámci využívání času pro vybrané skupiny osob?
- Sociální, kulturní, náboženské a ekonomické faktory: Jsou jednotlivé formy dopravy přijatelné pro obě pohlaví? (Jedná se například o využívání cyklistických tras.) Existují nějaké překážky vyplývající z uvedených faktorů, které brání stejné účasti žen a mužů a jejich stejnému prospěchu z existující infrastruktury?
- Účast při rozhodování: Jsou muži a ženy zastoupeni stejně jako účastníci a jako uživatelé projektu? Mají muži a ženy stejný přístup k procesu plánování i rozhodování? Probíhají konzultace i s neziskovými organizacemi při výstavbě sítě v konkrétním regionu?

4. Zaměstnanost

Výchozí situace

Přetrvávající rozdíl mezi průměrnými mzdami mužů a žen je dán kombinací více faktorů:

- účast mužů a žen v různých povoláních
- typicky "ženská" pracovní místa jsou platově podhodnocena v porovnání s mužskými
- rozdílná vzdělanostní úroveň
- nerovnoměrné rozložení rodinných povinností

Se zaměstnáním je spojený i problém rovnosti pohlaví v oblasti sociálního pojištění. Obecně je možno si v této oblasti povšimnout, že ženy víc než muži:

- Pracují v nestandardních formách výdělečné činnosti (částečný úvazek, práce z domu, domácí práce apod.), z nichž některé nejsou pokryté sociálním pojištěním.
- Mají méně placenou práci, a proto i jejich dávky z pojištění jsou porovnatelně nižší.
- Mají přerušovanou pracovní kariéru z důvodu péče o děti a rodinu.

Více k uvedené problematice s ohledem na situaci v ČR je možno nalézt v příručce: „Prosazování rovnosti mužů a žen na trhu práce v ČR“⁷.

Příklady genderově dostupné statistiky:

- ekonomicky aktivní obyvatelstvo
- zaměstnání podle KZAM (Klasifikace zaměstnání) a pohlaví
- podnikatelé v jednotlivých odvětvích
- zaměstnání podle KZAM (Klasifikace zaměstnání) na částečný úvazek
- míra nezaměstnanosti podle pohlaví, věku a vzdělání
- dlouhodobě nezaměstnaní podle pohlaví
- uchazeči o zaměstnání zařazení do rekvalifikačních kurzů
- počty dojíždějících do zaměstnání
- průměrné hrubé měsíční mzdy
- sociální dávky, druhy a jejich průměrná výše podle pohlaví

⁷Publikaci vydal Český helsinský výbor v roce 2002 v rámci realizace stejnojmenného projektu. Ke stažení na adrese <http://www.helcom.cz/index.php?p=2&rid=16&cid=139>.

Vybrané ukazatele pro ČR

Tab.9 Ukazatele ekonomické aktivity (průměr za rok 2002)

	ženy	muži
počet ekonomicky aktivních v tis.	2283	2890
nezaměstnanost [%]	9	6
částečné úvazky [%]	9	3
průměrné měsíční výděly tis. Kč	16	21
zaměstnání ve vlastním podniku [%]	10	20

Zdroj: ČSÚ

Pro rok 2002 v ČR platí, že každá desátá žena pracovala na částečný úvazek, mezi muži každý třicátý. Ve vlastním podniku bylo zaměstnaných 10% žen, podíl mužů je dvakrát vyšší. Průměrná výše měsíčního výdělu je u žen o čtvrtinu nižší než u mužů.

Tab.10 Sociální dávky v roce 2001

		ženy	Muži
rodičovský příspěvek	podíl příspěvků [%]	99,1	0,9
	průměrná výše [Kč]	2364,-	2290,-
samostatný starobní důchod	podíl osob [%]	56,0	44,0
	průměrná výše [Kč]	6195,-	7620,-
starobní a vdovský/vdovecký důchod	podíl osob [%]	87,8	12,2
	průměrná výše [Kč]	7573,-	8502,-

Zdroj: ČSÚ

Uvedené údaje potvrzují, že ženy jsou častějšími příjemci dávek než muži. Největší podíl, až 99%, je mezi příjemci rodičovských dávek, téměř 90% mezi příjemci vdovského/vdoveckého důchodu. Jen v případě starobního důchodu je poměr téměř vyrovnaný (žen je 56%). V neprospěch žen je však i poměr vyplácených dávek, starobní důchod dosahuje jen 81% důchodu mužů, ženy pobírají o 1425 Kč méně než muži a v případě kombinace starobního a vdovského důchodu je to o 929 Kč méně.

Rámcové otázky sloužící k zhodnocení situace a přípravu projektů v oblasti zaměstnanosti na úrovni ministerstva:

- Cíle a cílová skupina: Je vytyčena cílová skupina podle skutečných potřeb zohledňujících sociálně-ekonomické postavení obou pohlaví? Existují speciální projekty zaměřené na ženy?
- Rozložení pracovních sil: Sleduje se rozložení pracovních sil v jednotlivých oborech, odvětvích, pracovních postaveních? Jsou identifikovány příčiny takového rozložení? Jsou přijímána opatření na odstranění neopodstatněných nerovností? Je legislativně zajištěna účast žen/mužů při práci na částečný úvazek?
- Přístup a kontrola zdrojů: Jsou přijata zákonná opatření na odstranění jednotlivých forem diskriminace? Existují speciální normy proti diskriminaci na základě pohlaví? Jsou sledována výběrová řízení a přijímací procesy na úrovni jednotlivých zaměstnavatelů v rámci dodržování stejného přístupu?
- Přístup a kontrola užítku: Jsou v projektu zahrnuty návrhy na odstranění existujících nerovností? Existuje spolupráce příslušných úřadů práce se vzdělávacími centry, s neziskovým sektorem? Je splněna podmínka stejného platu za práci stejné hodnoty pro obě pohlaví?
- Sociální, kulturní, náboženské a ekonomické faktory: Bere se ohled na zaměstnanost matek po mateřské dovolené? Jsou vytvořeny podmínky pro rovnocenné zapojení mužů v oblasti péče o děti? Existují speciální vzdělávací a rekvalifikační programy pro ženy na mateřské dovolené?
- Účast na rozhodování: Jsou zapojeni do rozhodovacího procesu sociologové, genderoví odborníci? Existuje snaha o spolupráci se zaměstnavateli při prosazení nediskriminačního přístupu k oběma pohlavím?

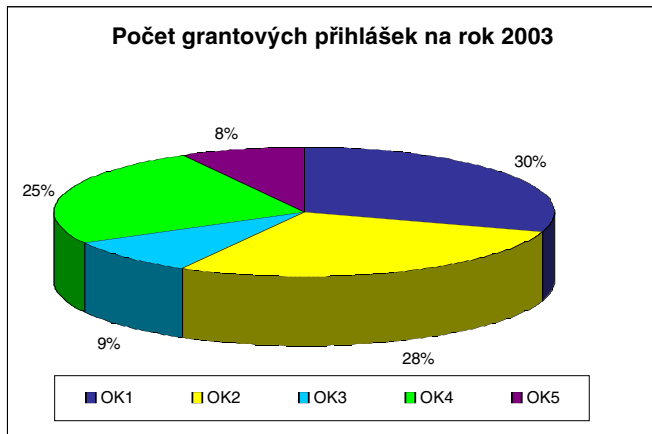
5. Grantová agentura ČR

Grantová agentura ČR tvoří další kapitolu státního rozpočtu a na jejím příkladu se pokusíme demonstrovat současnou situaci při přidělování prostředků v rámci podpory standardních grantů v roce 2003. Analýza obsahuje informace o přihláškách a výsledcích přidělených grantů, a to podle vědních oborů. Na základě všeobecných poznatků o typicky "ženských" a "mužských" oborech je možno zhodnotit počet podaných žádostí o grant a jejich úspěšnost při získávání prostředků. Jde přitom o velmi široké začlenění genderového pohledu na celkovou strukturu jednotlivých grantů bez bližšího zkoumání příjemců částek.

V roce 2003 bylo zaregistrováno 1599 přihlášek, z toho 78 bylo vyřazených z důvodu nesplnění

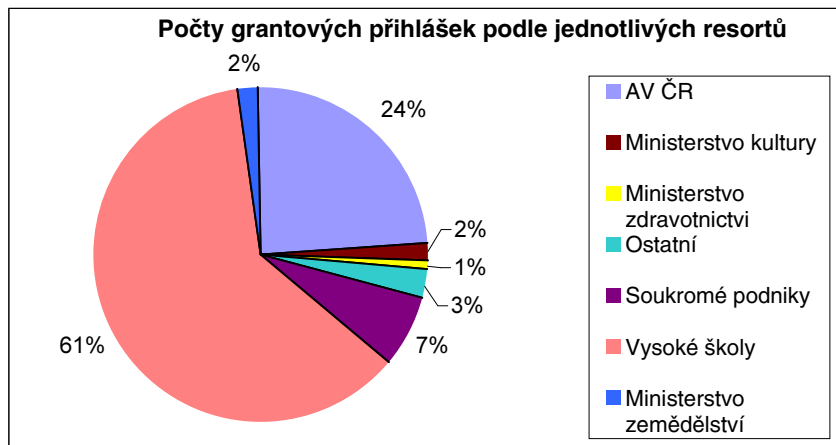
formálních požadavků. Struktura přihlášek v daném roce podle vědních oborů (graf 3) a podle resortů (graf 4) byla následující ⁸:

Graf 3



- OK1- technické vědy
- OK2- přírodní vědy
- OK3- lékařské vědy
- OK4- společenské vědy
- OK5- zemědělské vědy

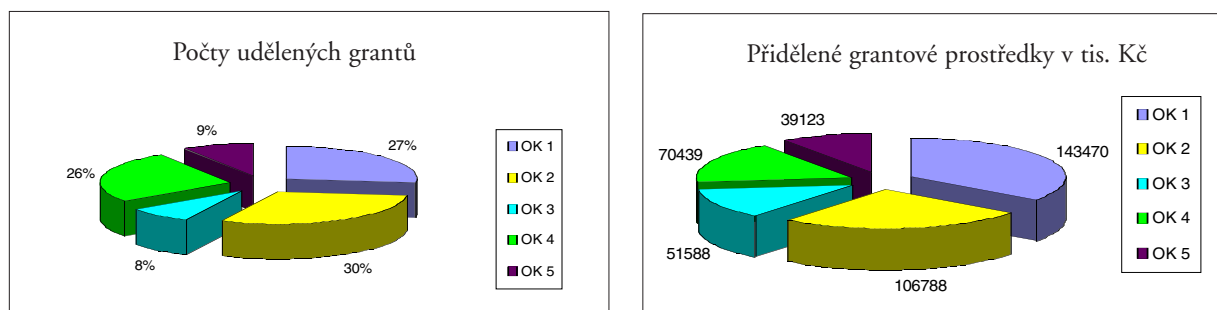
Graf 4



⁸ Zdroj: Grantová agentura ČR

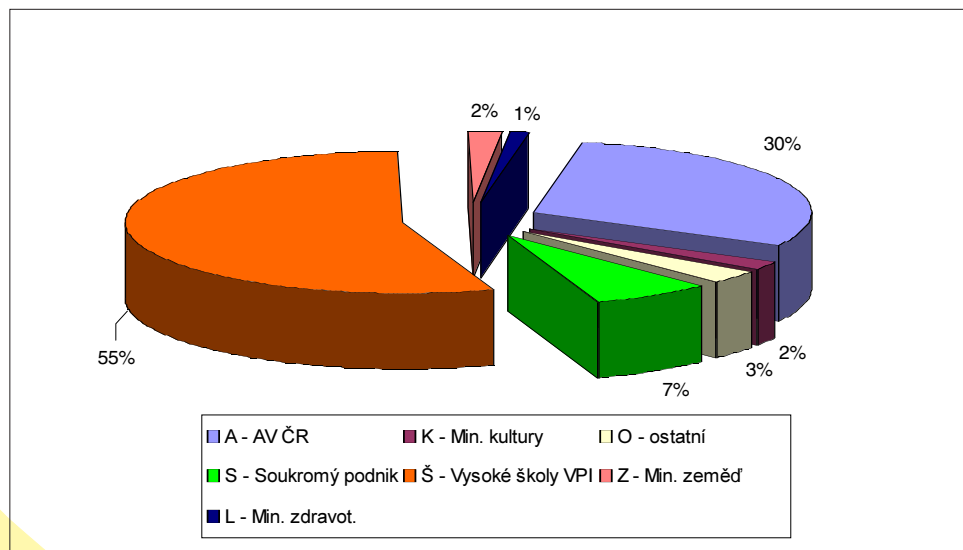
Na základě přijatých přihlášek byl grant přidělený 615 výzkumným projektům. Struktura nových projektů podle počtu vybraných projektů a podle finančních prostředků jim přidělených v rámci existujících vědních oborů (OK1 - technické vědy, OK2 - přírodní vědy, OK3 - lékařské vědy, OK4 - společenské vědy, OK5 - zemědělské vědy) je zachycena v následujících grafech.

Graf 5



Rozdělení grantů podle resortů

Graf 6



Výsledky vyplývající z grafů poukazují na to, že nejvíce grantů bylo přiděleno ve prospěch přírodních a technických věd. Granty z této oblasti zároveň získaly největší podíl veřejných prostředků. Prvenství přírodních a technických věd však podporuje i fakt, že z této oblasti je nejvíce žadatelů o udělení grantu. Z hlediska resortního dominovaly vysoké školy, což se dalo očekávat vzhledem k jejich vědeckému charakteru. Z genderového hlediska však není dále rozlišen typ vysoké školy.

Čím jsou obecně dané rozdíly mezi muži a ženami?

Na celkové výstupy v rámci rozdělení a užívání veřejných služeb mezi muže a ženy mají vliv četné faktory:

- příjem - výše, pracovní zařazení, druh zaměstnání, charakter pracovní činnosti
- doprava - dostupnost, možnosti využívání, pracovní uplatnění
- flexibilita - pracovní doba, formy vzdělávání
- rovnost - rozdělení úloh v domácnosti, péče o děti, o nemocné členy rodiny, využívání volného času
- zapojení genderového hlediska do politiky
- stereotypní vnímání rolí mužů a žen ve společnosti.

Jaká jsou doporučení pro začátek genderového rozpočtování na úrovni státního rozpočtu?

- A. Stanovení konkrétních priorit pro dosažení rovnosti mužů a žen v procesu tvorby a realizace politiky ve všech oblastech veřejného života.
- B. Rozhodnutí o přidělování veřejných prostředků se skládá z následujících bodů:
 1. Identifikace problému na úrovni jednotlivých ministerstev
Bere se ohled při přijímání určitého opatření, programu, záměru na jeho různé dopady ve prospěch mužů a žen? Jakým způsobem zjistit tyto dopady a do jaké míry se mohou lišit v případě mužů a žen? Využitelné v tomto případě mohou být genderové statistiky, průzkumy veřejného mínění, cílené analýzy a studie.

2. Definování cílů a výstupů

Znamená vytvoření rámce a základny odrážející přístup a účast žen a mužů v příslušném odvětví. Je důležité stanovit cíl a ukazatele k jeho dosažení.

3. Komunikace a spolupráce

Odráží nevyhnutelné poznatky z oblasti rozpočtování, tvorby politik a genderové problematiky a jejich vzájemné skloubení.

4. Formulace doporučení

Tvoří výběr z více možných alternativ vyplývajících ze získaných dat.

5. Výsledek zjištění

Komu je určen? Jaké informace zvolit a jakým způsobem je prezentovat, aby byl osloven nejširší okruh osob?

6. Zhodnocení

Jak byly dosaženy stanovené cíle? Jakým způsobem je možné je zlepšit?

C. Stanovení zodpovědnosti za realizaci genderového rozpočtování a institucionální mechanismus rovnosti mužů a žen.

Ve většině evropských zemí je zodpovědnou osobou ministr práce, pod kterého spadá rovnost mužů a žen. Další možností je ministr financí či speciální ministr pro rovnost pohlaví. Stanovení zodpovědnosti znamená, že analýza politik a programů z genderového hlediska se stane závazným postupem pro všechny správce rozpočtových kapitol.

V ČR v současnosti tvoří institucionální rámec:

- MPSV- koncepční, koordinační a kontrolní úloha - oddělení pro rovnost mužů a žen
- Rada vlády pro rovné příležitosti žen a mužů - poradní orgán vlády
- Rada vlády ČR pro lidská práva - Výbor pro odstranění všech forem diskriminace žen
- Podle nařízení vlády z 1.1.2002 pracuje na každém ministerstvu minimálně jeden pracovník pro rovnost mužů a žen.

D. Sestavení všeobecného rámce pro kontrolu realizovaných projektů. Ten může mít například následující podobu:

- Jaký byl rozpočet na daný program v minulém rozpočtovém období?
- Kolik veřejných prostředků bylo ve skutečnosti použito?
- Jaká část z celkového rozpočtu ministerstva byla použita na projekt?
- Jaká část z aktuálních výdajů?
- Kdo bude projekt realizovat?
- Kdo získá zaměstnání díky realizaci projektu?

Konkrétní příklad postupu při hodnocení projektu - dotace pro sportovní areál

- Výběr projektu:
 - Ženy a muži preferují různé typy sportovních aktivit (aerobik, fotbal). To znamená vybrat projekt, který zohledňuje zájmy obou pohlaví.
 - Ženy více využívají veřejnou dopravu - vybrat projekt, který akceptuje požadavek umístění na lince veřejné dopravy.
 - Muži více využívají sportovní centra po práci - vybrat projekt, který podporuje delší otevírací dobu sportovního centra.
 - Ženy se více starají o děti - vybrat projekt, který počítá s možností umístění dětí v hodinových jeslích, dětských centrech.
- Sledovat ukazatele, kdo bude využívat sportovní zařízení.
- Při hodnocení - použít hlediska, která hodnotí přínos z výstavby sportovního centra. Jsou-li odhaleny značné rozdíly v přínosu centra pro muže a ženy, přijmout opatření k odstranění této nerovnosti (například vybudovat v části zařízení plavecký bazén, který využijí ženy i muži stejnou měrou).
- V rozhodovacím procesu se ujistit, že sledované faktory jsou relevantní vzhledem k potřebám žen a mužů.

Shrnutí kapitoly

Integrace genderového hlediska do rozpočtování veřejných prostředků má svoje opodstatnění na úrovni státního rozpočtu především pro jednotlivé správce rozpočtových kapitol, při realizaci a hodnocení jejich programů. Větší důraz by měl být kladen na místní úroveň, která dokáže senzitivněji vnímat potřeby obou pohlaví v rámci svého regionu.

V této oblasti neexistuje standardní jednotná metodologie pro zavádění analytických nástrojů. Tradiční rozpočtové klasifikace nejsou vyhovující. Bude proto vhodné postupné zavádění genderového mainstreamingu do vybraných oblastí státní politiky s následným vyhodnocováním a integrací získaných poznatků do budoucích rozpočtových procesů.

Oddíl 2 - úroveň samosprávy

1. Obce a města

Obce a města, jako samosprávné celky, disponují možností ovlivnit strukturu svého rozpočtu s ohledem na své priority a místní specifika. Právě znalost místních podmínek může významně napomoci při využití genderového rozpočtování jako nástroje k vytvoření rovných příležitostí.

Je zřejmé, že rozpočtové možnosti obce se třemi sty obyvateli a krajského města se třemi sty tisíci obyvateli se budou značně lišit. Nicméně některé principy jsou stejné a v různé míře by měly být aplikovány ve všech rozpočtech.

Samotná analýza rozpočtu je pouze jednou částí z procesu vytváření rovných příležitostí. Analýzou rozpočtů je možné zjistit současný i minulý stav, avšak vyvození závěrů a změny ve struktuře výdajů je nutné vyhodnocovat a plánovat vzhledem ke konkrétní situaci v obci.

Výchozí podklady

Před započítáním analýzy je vhodné shromáždit například následující podklady:

- statistiky
 - struktura obyvatelstva podle pohlaví a věku
 - plodnost
 - složení domácností
 - využití volného času
 - míra ekonomické aktivity podle věku
 - struktura nezaměstnaných
 - úroveň vzdělání podle věkových skupin
 - statistika týkající se podílu žen na rozhodovacích procesech a žen v řídicích funkcích (zastupitelstvo, místní správa, školství apod.)
- stejné statistiky za vyšší územní celek
 - rozpočty obce za několik období
 - rozpočtový výhled
 - strategický a střednědobý plán rozvoje
 - dostupné statistiky členěné podle pohlaví týkající se využívání sportovišť a kulturních zařízení obcí
 - další relevantní materiály (např. podklady k plánovaným projektům)

Posuzování výdajů z genderového hlediska - analýza

Při snaze o analýzu rozpočtu z genderového hlediska narazíme na řadu problémů. Hlavním problémem je, jak určit u řady výdajů, na koho jsou zaměřeny. Je třeba předeslat, že všechny dosud ve světě i u nás provedené analýzy byly prováděny různými způsoby a lišily se obsahem i hloubkou prováděných rozborů. V zásadě existují dva způsoby, jak je možné ohodnotit výdaje ⁹.

U obou způsobů je však vhodné napřed z rozpočtu oddělit výdaje, které jsou určeny ze zákona (sociální dávky, pohřebné apod.), u kterých obec nemůže svým rozhodnutím ovlivnit jejich výši ani strukturu. Analýza těchto výdajů by sice přinesla cenné údaje, avšak je vhodnější se zejména v první fázi zavádění genderového rozpočtování zaměřit na ty výdaje, které obec může aktivně ovlivnit. Vzhledem k vysokému podílu těchto výdajů na celkovém rozpočtu by zahrnutím výsledků z této skupiny výdajů do celkové analýzy mohlo dojít k výraznému ovlivnění celkových výsledků.

Dalším možným, nikoliv však nutným, krokem je očištění rozpočtu o výdaje na služby a statky, u kterých obec může ovlivnit jejich výši (např. volbou poskytovatele), ale v zásadě tyto služby a statky musí poskytovat (např. svoz komunálního odpadu, údržba zeleně, náklady na činnost místní správy a místního zastupitelstva, ...). Tento krok sice výrazně usnadní další analýzu, avšak jeho provedením a zejména výběrem služeb a statků, které nebudou do analýzy zahrnuty je možné zvýšit riziko zkreslení celkových výsledků. Bylo by chybou například vyřadit celou kapitolu výdajů na dopravu, protože výdaje na dopravu mohou působit velmi genderově (např. MHD, veřejná doprava - kvalita těchto služeb výrazně ovlivňuje zaměstnanost žen apod.). Při provedení těchto kroků by měly být vyřazeny jen ty výdaje, které jsou ze své podstaty nezbytné a působí genderově neutrálně.

Následující dvě metody jsou možným přístupem k analýze rozpočtu. Každá má své přednosti a nedostatky, které budou uvedeny.

⁹ u genderových analýz rozpočtů obcí a měst (případně krajů)

První způsob - použití statistik a hodnocení primárního příjemce

Při tomto postupu je třeba shromáždit dostupná statistická data rozdělená podle pohlaví ve vztahu k samotnému výdaji. Celkový výdaj na danou službu (statek) je pak rozdělen podle statistiky na část výdajů zaměřenou na ženy a část výdajů zaměřenou na muže. Tam, kde není možné statistiku získat, lze použít výsledky výzkumu, studií nebo provést odhad. Pokud je však podíl výdajů, které musí být ohodnoceny náhradním způsobem, příliš velký vůči celkově analyzovaným výdajům, je možno se obávat zkreslení výsledků.

Rozdělením výdajů na ženy a muže získáme celkový přehled o struktuře výdajů (z očištěného rozpočtu). Pomocí takových výsledků je možné v dlouhodobém horizontu dbát na vyváženost při sestavování rozpočtů. Hledisko dlouhodobosti je uvedeno záměrně z důvodů investičních aktivit obce. V obcích s malými rozpočty nelze očekávat, že by souběžně probíhalo několik velkých investičních záměrů, proto je vhodné dbát zejména na dlouhodobé hledisko rovnováhy.

Příklady:

- Obec dotuje provoz autobusové linky spojující obec s okolními obcemi. Statistika o využití linky obyvateli obce, členěná podle pohlaví, umožňuje rozdělení dotace na část výdajů pro ženy a část pro muže.
- Výdaj na výstavbu komunikace doplnit o posouzení využití cesty (mělo by vycházet ze znalosti místních podmínek)¹⁰, provedení rozdělení nákladů dá výsledný podíl výdajů na muže a ženy.
- Výdaje na provoz sportovního areálu porovnat se statistikou využití objektu, členěnou podle pohlaví. Výsledkem je podíl výdajů zaměřených na muže a na ženy.
- Rekonstrukce kuchyně na ZŠ, rozdělení výdaje na dívky a chlapce podle struktury žáků.

Výhody použití této metody:

- získání relativně objektivních a přesných výsledků

¹⁰ Výdaje na komunikace se mohou zdát výhradně neutrální, nicméně nemusí tomu tak být vždy. Je třeba posoudit, co cesta spojuje a kdo ji bude pravděpodobně nejvíc využívat.

Nevýhody použití této metody:

- poměrně větší pracnost
- možné vyšší náklady v souvislosti s získáním statistik a zpracováním výsledků
- metoda posuzuje pouze primárního příjemce z rozpočtu a nebere v úvahu užitek, který může plynout sekundárně ¹¹.

Druhý způsob - subjektivní hodnocení výdajů a hodnocení všech příjemců

Tato metoda je založená na posuzování výdajů subjektivním způsobem. Tam, kde je to možné, používá výsledky statistiky a výzkumu a v ostatních případech posuzuje skutečnost odhadem. Rozdíl proti první metodě spočívá v tom, že výdaje nejsou rozdělovány podle podílu žen a mužů, ale výdaj jako celek je přiřazen k jednotlivé kategorii (muži, ženy, neutrální, neurčitelné) podle převažujícího podílu těch, kteří mají z výdaje prospěch. Analyzujeme, kdo má z výdaje prospěch. U komplexních výdajů je možné provést rozdělení (např. rekonstrukce parku, v jehož areálu jsou sportoviště - je možné oddělit výdaje na park a sportoviště a ty pak posuzovat samostatně).

Výchozím bodem provedení takovéto analýzy je určení pravidel a předpokladů přiřazování výdajů. Tato pravidla musí být dodržována po celou dobu analýzy.

Je třeba určit:

- hranice jednotlivých kategorií (obvykle je kategorie neutrální, tam kde příjemcem je 45-55% mužů, nebo žen, kategorie výdajů pro muže je tam, kde podíl mužů je nad 55% apod.)
- zda bude posuzován pouze primární příjemce nebo všichni
- pokud budou posuzovány dopady výdaje nejen podle primárního příjemce, je nutné uvážit možnost rozdělení tohoto výdaje na podíly připadající primárním a ostatním příjemcům a ty pak zařadit z hlediska genderu
- zda bude zavedena kategorie mládež, která umožní vydělení výdajů například na základní školy, dotace neziskovým organizacím pracujícím s mládeží apod.

¹¹ Typickým příkladem na úrovni státu jsou výdaje na vězeňství - primárním příjemcem výdajů jsou převážně uvězněni muži, nicméně sekundárním příjemcem jsou i ženy (a muži), kterým se tímto výdajem zvýšila bezpečnost.

Výsledkem rozdělení výdajů je zjištění podílu zavedených kategorií na celkových výdajích z rozpočtu. Závěry z takto provedené analýzy je však nutné porovnat s analýzami rozpočtu z předchozích období tak, aby se mimo jiné odstranily vlivy investičních aktivit.

Zejména při použití druhé metody je nezbytné zaměřit se i na samostatné investiční výdaje a na dotační politiku, o kterých bude pojednáno dále.

Příklady:

- Dotace na oddíl aerobiku (kde je mužů v oddíle méně než 45%), řadíme do výdajů na ženy.
- Dotace fotbalovému klubu se čtyřmi mužskými oddíly a jedním ženským tvoří výdaj na muže.
- Rekonstrukce kuchyně na ZŠ je výdaj na mládež nebo výdajem neutrálním.

Výhody použití této metody:

- relativně menší pracnost a nižší náklady
- tím, že výdaje nejsou rozdělovány přesně podle podílu, odpadá nutnost vytváření a shromažďování přesných statistik

Nevýhody použití této metody:

- výsledky nejsou objektivní a nemohou být srovnávány s ostatními obcemi, slouží jako orientace pro obec samotnou v rámci delšího období
- výsledky lze zkreslit žádoucím směrem úpravou kritérií pro posuzování
- u výsledků je téměř vždy vysoký podíl neutrálních výdajů

Vyhodnocování výsledků

Po provedení analýz několika po sobě jdoucích rozpočtů je třeba výsledky rozdělení finančních prostředků z rozpočtu porovnat s výsledky statistických dat, s obsahem strategických a střednědobých plánů rozvoje i s rozpočtovým výhledem.

Je možné postupovat např. po následující ose:

1. Statistika v porovnání s výsledkem analýzy

Vezmeme vybranou statistiku a porovnáme ji s relevantní částí výsledku analýzy. Jinak řečeno, je nutné každou statistiku doplnit otázkou vztahující se k obsahu rozpočtu (zda výsledek statistiky může být rozpočtem pozitivně ovlivněn, a zda se tak děje).

Příklady:

- struktura obyvatel
 Jaký je podíl výdajů na ženy na celkových výdajích?
- míra plodnosti
 Je stejná, vyšší nebo nižší než v případě vyššího územního celku?
 Jestliže je nižší, co je příčinou?
 Lze v rozpočtu najít výdaj podporující příležitosti pro matky s dětmi? (např. jsou v obci jesle?)
- využití volného času
 Obsahuje rozpočet výdaje zaměřené na podporu volnočasových aktivit mládeže, mužů, žen a seniorů? atd.
- zastoupení žen v rozhodovacích procesech
 Počet žen v komisi v porovnání s výdaji spadajícími do činnosti komise.

2. Statistika v porovnání s plánem rozvoje

Znovu projdeme získaná statistická data v souvislosti se strategickým a střednědobým plánem rozvoje obce.

Příklady:

- struktura nezaměstnanosti
 Může obec pozitivně ovlivnit strukturu a výši nezaměstnaných? Pokud ano, jak se to v plánu projevuje?

- úroveň vzdělání

Je v obci dostatek příležitostí? (Míněno u malých obcí např. ve vztahu k dostupnosti center, u měst např. struktura středních škol.)

3. Rozbor plánů rozvoje

Posoudíme znovu strategický a střednědobý plán rozvoje a u každého bodu se pokusíme zodpovědět na otázku, komu realizace cíle přináší prospěch.

Příklady:

- výstavba domova důchodců (senioři)
- investiční pobídka firmě snižuje nezaměstnanost (vztah ke struktuře nezaměstnaných)

4. Vymezení oblastí s největšími disproporcemi

Vytipujeme hlavní oblasti, kde dochází k největším disproporcím nebo nerovnováze, a uvážíme, zda strategický a střednědobý plán tuto skutečnost reflektuje. Pokud ne, uvážíme možnost změn a jejich dopady. Je nezbytné posuzovat jevy v jejich komplexnosti a usilovat o předvídání i sekundárních důsledků pro obec.

Příklady:

V obci je nezaměstnanost srovnatelná s vyšším územním celkem, ale je zde vyšší procento nezaměstnaných žen. Chybí mateřská školka a spojení s centrem prostřednictvím veřejné dopravy je neuspokojivé. Obec by měla uvážit, zda vzhledem k místním podmínkám a prostředkům je vhodnější zlepšit spojení s centrem (tzn. může klesnout i počet nezaměstnaných mužů), nebo vystavět mateřskou školu.

5. Zpětná vazba

Vytipujeme oblasti, kde bylo neobtěžnější provést analýzu, nebo získat statistická data a uvážíme, zda by bylo možné v příštím období tyto nedostatky odstranit.

Oblasti, kterým je nutno věnovat pozornost

Vyváženost strategických a střednědobých plánů

Ať už na základě analýzy, nebo pouhým uvážením, je třeba sledovat při plánování rozvoje i genderové hledisko. Je třeba dbát, aby z dlouhodobého hlediska byly zohledněny potřeby žen i mužů a aby samotné cíle plánování byly genderově vyvážené. Zamýšlené investiční aktivity je nutno posuzovat jako celek, ale i v rámci jednotlivých výdajových kapitol (toto platí zejména u velkých měst).

Tak jako jsou posuzovány projekty výstavby z hlediska dopadu na životní prostředí, bylo by žádoucí posuzovat podobným způsobem i výdaje z hlediska dopadu na ženy a muže. V souladu s vytvářením rovných příležitostí je nutné genderové hledisko zohlednit. K posuzování dopadů projektů lze použít např. metodu Gender Reflex, kterou vypracovala Simone Lindten ve Švédsku ¹².

Předkladatel projektu by měl zodpovědět na následující otázky:

- Jsou opatření (projekt) zaměřena na ženy i muže?
- Popište podmínky zvlášť pro ženy a zvlášť pro muže, pokud jde o:
 - zastoupení
 - zdroje
 - práva, povinnosti a odpovědnosti
- Popište, v jakém směru je situace mužů a žen podobná a v čem se liší.
- Které měřitelné cíle ukazují, že se v projektu přihlíží k rovnosti žen a mužů.

¹² Podrobněji viz příručka Evropské strukturální fondy - Rovnost žen a mužů v projektových přihláškách, vyd. MPSV 2003 - www.mpsv.cz

Dotace a vztahy k neziskovým organizacím

Ačkoliv dotace nemusí představovat významnou položku na celkových výdajích obce, je nutné jim věnovat pozornost. Dotace jsou jedním z nástrojů, jak může obec podporovat rozvoj a kultivaci jak obce, tak lidského potenciálu.

Při analýze dotací je žádoucí sledovat jednak dotace jako celek a jednak podle jednotlivých odvětví. Druhý případ platí zejména pro velká města, která obvykle sama dělí dotace do jednotlivých kategorií (např. zdravotnictví, kultura, tělovýchova apod.).

Subjekty, žádající o dotaci, by měly být schopny zhodnotit svou činnost s ohledem na dopady pro ženy a muže.

Vzhledem k tomu, že k přidělení dotací se obvykle vyjadřují komise¹³ a jsou schvalovány radou obce (nebo zastupitelstvem), je žádoucí zapracovat do interní metodiky pro přidělování dotací i kritérium dopadu na genderové skupiny. Žadatel o dotaci by kromě účelu použití měl uvést i použití dotace vzhledem ke genderu:

Příklad:

Aletický klub žádá o dotaci na provoz .	- Postačí struktura členské základny.
Klub Karate žádá o dotaci na uspořádání soutěže.	- Přiloží specifikaci, zda se jedná o soutěž pro muže, ženy nebo mládež.
Azylový dům žádá o příspěvek na provoz.	- Uvede rozložení klientů podle pohlaví.

Cílem interní metodiky by mělo být zařazení genderového kritéria jako kritéria rovnoprávného. Není cílem postavit genderové hledisko výše než ostatní kritéria, případně upřednostňovat ty žádosti o dotace, které jsou zaměřeny na ženy. Zavedením tohoto kritéria by měla obec získat přehled o struktuře udělených dotací z hlediska genderu, což jí umožní jednak lépe analyzovat své výdaje a jednak z dlouhodobého hlediska udělováním dotací podporovat vytváření rovných příležitostí.

¹³ komise - poradní orgán Rady obce, výbor (zřizovaný při zastupitelstvu obce)

Neziskové organizace, které v obci působí, by měly být přizvány ke spolupráci a měly by se aktivně zapojit i do procesu vytváření rovných příležitostí. Znalostí místního prostředí a aktivní spolupráci je možné snížit potřebu náročných statistických šetření a vyplňování formulářů.

Souhrnný příklad analýzy dotací

Pro Ministerstvo financí byla v roce 2004 provedena odborným konzultantem M. Pavlíkem analýza dotací do sportu u statutárního města Brna za rok 2003.

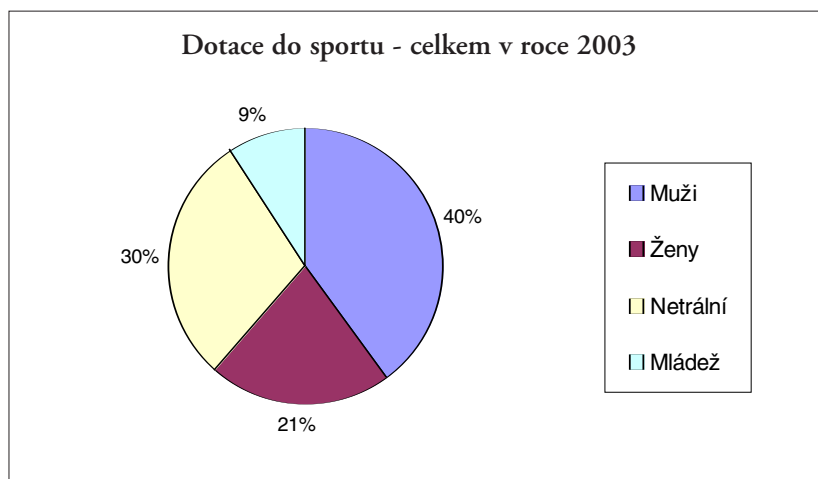
Dotace do sportu představovaly 38% celkových dotací. Jednalo se zhruba o 34 milionů korun a v rámci dvou kategorií dotací do sportu bylo vyhodnoceno 463 žádostí.

U každé žádosti bylo posouzeno, zda se jedná o výdaj na muže, na ženy, mládež nebo neutrální výdaj. Východiskem k zařazení byla buď přímá specifikace (např. - oddíl žen, soutěž pro mládež), nebo obecná povaha sportu (např. moderní gymnastika - ženy, fotbal - muži, volejbal - neutrální bez dalších informací).

V následujícím grafu jsou souhrnné výsledky za obě kategorie (dotace na podporu tělovýchovných a sportovních aktivit, dotace na vrcholový sport) v roce 2003. Procento neutrálních výdajů by bylo možné výrazně snížit zavedením nutnosti do žádosti o dotace uvést:

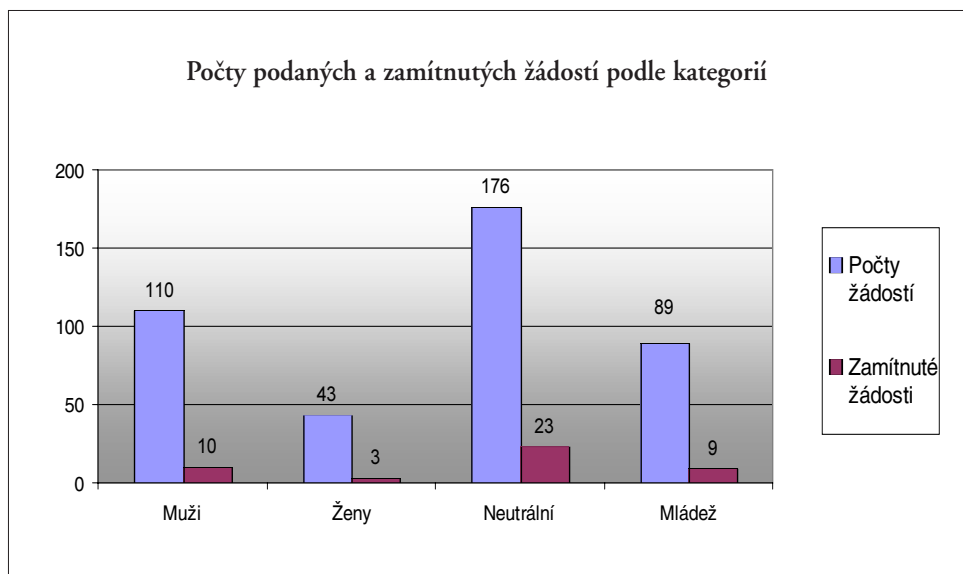
- u žádostí sportovních oddílů na provoz - složení členské základny
- u žádostí o příspěvek na akci - očekávané účastníky
- při zpětné analýze - kontaktovat příjemce.

Graf 7

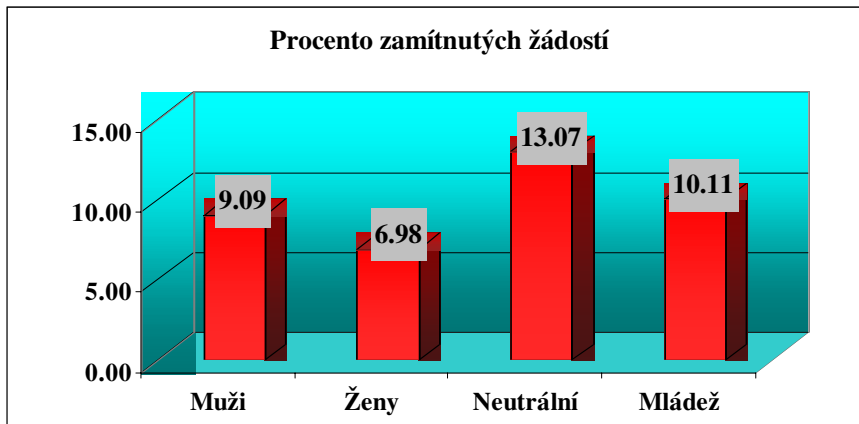


V následujících grafech jsou zachyceny další ukazatele, které je možno sledovat. Za zamítnutou žádost byla považována žádost, u které byla v konečném přehledu udělených dotací zapsána nula. Nebyly sledovány žádosti vyřazené z formálních důvodů.

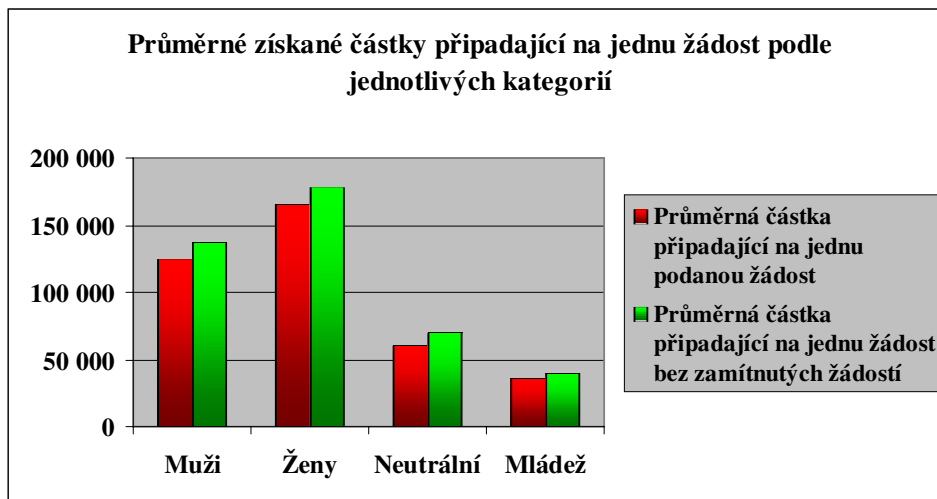
Graf 8



Graf 9



Graf 10



Výsledky analýzy

Ačkoliv ženy v konečném úhrnu získaly menší sumu prostředků, z ostatních sledovaných ukazatelů vyplývá, že ženy jsou úspěšnější při získávání prostředků. Rovněž dosahují vyšších průměrných částek než všechny ostatní kategorie. Tato skutečnost se jeví jako překvapující. Možným spekulativním vysvětlením, proč k této skutečnosti dochází, může být lepší připravenost "ženských projektů".

Klíčovou skutečností se jeví velmi nízký počet podaných žádostí u kategorie žen. Z toho lze usuzovat, že absolutní suma získaná ženami není výsledkem vědomé nebo nevědomé diskriminace. V tomto konkrétním případě je jedinou cestou ke zvýšení podílu žen na celkově rozdělených prostředcích především samotná aktivita sportovních oddílů, které mají ve svých řadách převahu žen.

Shrnutí

Výše uvedené metody a postupy je nutno chápat jako nástroje, které je nutné adaptovat na místní podmínky. Klíčovou podmínkou úspěšného zavedení genderového rozpočtování je především ochota genderově myslet a ochota systematicky pracovat na vytváření rovných příležitostí.

Je vhodné uvážit, nakolik jsou výsledky ovlivněny zastoupením žen v rozhodovacích procesech. Pokud je v některých oblastech nedostatečné zastoupení žen - např. v komisích, výborech, v radě obce, je jejich přizvání do rozhodovacích procesů jednou z cest, jak napomoci vytváření rovných příležitostí.

Několikrát zmiňovaná adaptace metod na místní podmínky a zhodnocení místních specifik jsou skutečně nezbytné pro úspěšné zavedení genderového rozpočtování zejména v období formování metod a nástrojů, kterými lze výsledky objektivizovat.

2. Kraje

Genderové rozpočtování na úrovni kraje je kombinací přístupů uplatňovaných na úrovni státu a přístupů uplatňovaných na úrovni obce. Zvolení metody a postupu záleží na konkrétních podmínkách, dostupných údajích a možnostech jejich vyhodnocení.

Finanční vazba krajů na státní rozpočet

Rozpočty krajů jsou příliš úzce vázané na státní rozpočet, převážnou většinu celkových příjmů krajů tvoří dotace ze státního rozpočtu. Oblast účelových dotací zejména neinvestičního charakteru (na výkon státní správy, na provoz vzdělávání v kraji apod.) nepředstavuje v počátečním období genderové analýzy prostor pro její uplatnění. Prostředky jsou v tomto případě přidělovány na přesně stanovený účel bez zohlednění konkrétních poměrů a potřeb pohlaví v regionu.

Proto by pozornost měla být na začátku věnována využití kapitálových příjmů, které kraje získávají také formou dotací ze státního rozpočtu a ze státních fondů. Největší položku v celkových výdajích na úrovni krajů tvoří výdaje v oblasti školství. Návrh možného postupu v této oblasti v případě zakomponování genderového hlediska je obsažen v následující části.

Analýza rozpočtu - možný postup

1. fáze - Shromáždění základních podkladů:

- statistiky (podobně jako u obcí)
- stejné statistiky na úrovni státu (pro srovnání)
- rozpočty kraje za několik období
- rozpočtový výhled
- strategický a střednědobý plán rozvoje
- přehled realizovaných i plánovaných programů rozvoje
- dostupné statistiky členěné podle pohlaví týkající se využívání sportovišť a kulturních zařízení obcí
- další relevantní materiály (např. podklady k plánovaným projektům)

Příklad dostupné genderové statistiky:

Český statistický úřad zpracovává data mezikrajového srovnávání údajů o struktuře obyvatelstva, domů a bytů, o druzích pozemků, hospodářské činnosti, kriminalitě jednotlivých oblastí (školství, zdravotnictví, doprava atd.) v kraji. Pokud ale jde o členění těchto ukazatelů podle pohlaví, v současnosti existuje jen jejich omezený výběr. Týká se hlavně:

- celkového počtu osob podle pohlaví v kraji podle věku
- počtu nezaměstnaných
- míry ekonomické aktivity

Tab. 11 Vybrané ukazatele podle krajů k 31.12.2001

kraj	obyvatelstvo	z toho ženy	uchazeči o zaměstnání	z toho ženy
Praha	1 161 938	610 048	23 691	12 472
Středočeský	1 126 674	576 598	41 761	22 134
Jihočeský	625 097	318 215	21 118	11 269
Plzeňský	549 374	280 425	20 226	10 362
Karlovarský	304 220	155 425	16 115	7 285
Ústecký	819 712	418 390	74 135	37 044
Liberecký	427 321	219 434	19 334	9 832
Královéhradecký	548 437	281 547	20 497	10 470
Pardubický	506 534	258 479	21 865	11 191
Vysočina	517 630	216 912	21 548	11 254
Jihomoravský	1 121 792	578 395	63 777	31 819
Olomoucký	636 750	327 239	39 395	19 055
Zlínský	593 130	304 316	29 759	14 863
Moravskoslezský	1 262 660	646 150	101 214	48 388

Zdroj: ČSÚ

Pokud jde o možnosti statistiky, tak se každý, kdo se snaží provádět analýzu rozpočtu z genderového hlediska, nevyhnutelně ocitne ve fázi, kdy není žádoucí statistika dostupná, nebo není členěná podle pohlaví. V této fázi je pak vhodné zvážit, zda by v budoucím období bylo v silách kraje potřebné statistiky shromáždit (např. při udělování dotací požadováním rozdělení příjemců podle pohlaví od žádajícího subjektu). Pokud jde o statistiky, které si kraj nemůže opatřit vlastními silami, pak na tomto místě je vhodné uvést, že Český statistický úřad věnuje vývoji statistik členěných z genderového hlediska pozornost ¹⁴.

2. fáze - Analýza genderového myšlení:

1. Každý kraj by si před začátkem realizace genderové analýzy měl přezkoumat existující počáteční stav. To znamená odpovědět na otázky následujícího typu:
 - Existují programy se zaměřením na rovnost mužů a žen?
 - Existují podněty, snahy např. ze strany neziskových organizací v kraji na zabudování genderového pohledu při tvorbě politických priorit? Na zviditelnění a zveřejnění existujících, případně potenciálních nerovností mužů a žen?
 - Existují sociologické výzkumy zabírající se postavením mužů a žen v různých oblastech v kraji?
 - Jaké je zastoupení pohlaví při přijímání rozhodnutí o rozdělování veřejných prostředků?
 - Jsou možnosti uspokojování potřeb sledovány zvlášť pro muže a pro ženy?
 - Jsou uživatelé veřejných služeb sledováni podle pohlaví?

2. Na základě vlastního zhodnocení se zapracováním genderového pohledu si stanovit cíle a priority, a to v konkrétních oblastech podle potřeby příslušného kraje. Například výsledky existujícího stavu ukazují na nízký počet mamografických center a jejich omezenou dostupnost pro ženy v rámci kraje. To bude znamenat zabudování cíle o jejich nárůstu do priorit v oblasti politiky zdravotnictví.

¹⁴ Pro možnost zpětné vazby v případě vyhledávání potřebné statistiky na ČSÚ nebo v případě možnosti zadávání určitých dalších požadavků uvádíme kontakt na pí Ing. B. Holou z ČSÚ, hola@gw.czso.cz

3. Následuje proces přijímání rozhodnutí a jejich realizace. Zde by bylo vhodné se zaměřit na otázky typu:
 - Jaké jsou příčiny nižší účasti žen na kandidátských listinách, na rozhodovacích postech v zastupitelstvu, v jednotlivých výborech?
 - Je možné, aby ženy v menšinovém zastoupení prosadily zájmy a potřeby žen v regionu?
 - Je zabezpečen stejný přístup k informacím pro všechny?

4. Zhodnocení realizovaných opatření. Je potřeba zabezpečit zpětnou vazbu dosažených cílů a stanovených priorit, a to i v souvislosti s posuzováním několika rozpočtových období.
 - Opravdu se realizací opatření podařilo odstranit nerovnost pohlaví?
 - Kdo realizací konkrétního opatření, například z poskytnutých dotací, získal prospěch?

3. fáze - Použití metod k analýze rozpočtu:

V zásadě je možné použít stejné metody jako při analýze rozpočtu obcí. Tyto metody ovšem mají výše popsaná negativa. Možným řešením těchto problémů, v první fázi implementace genderového hlediska do rozpočtu, je analýza pouze vybraných kapitol rozpočtu.

V ideálním případě by vybraná kapitola měla být jednak významná z hlediska dopadu na ženy a muže (představovat významnou položku rozpočtu), a jednak by k ní měly být dostupné statistiky členěné podle pohlaví. V praxi se všechny tyto požadavky splní spíše náhodou. Nicméně k tomu, aby bylo možné změnit žádoucím způsobem rozpočtování, je nezbytné poznat současný stav a jeho příčiny.

Nejobtížnější je právě "první analýza", při jejímž provedení jsou získány první výsledky a zjištěny největší nedostatky ve statistice i metodice. Pokud jsou tyto poznatky zapracovány do budoucích postupů, jsou další výsledky přesnější a objektivnější.

4. fáze - Oblasti, kterým je nutno věnovat pozornost:

Dotace a vztahy k neziskovým organizacím

Dotace neziskovým organizacím sice nepředstavují zásadní podíl na celkovém rozpočtu kraje, ale svým absolutním objemem představují silný nástroj pro vytváření rovných příležitostí.

Jak u obcí, tak i u krajů (rovněž vhodné je to u statutárních měst, jejichž dotace neziskovým organizacím se pohybují v řádech desítek, stovek milionů korun), je žádoucí sledovat jednak dotace jako celek a jednak dotace podle jednotlivých kapitol. Subjekty, žádající o dotaci, by měly být schopny zhodnotit svou činnost s ohledem na dopady pro ženy a muže.

Zastupitelstvo kraje by mělo uvážit zařazení genderového kritéria do sady kritérií při posuzování žádostí o dotace. Jak už bylo řečeno výše, není cílem postavit genderové hledisko výše než ostatní kritéria, případně upřednostňovat ty žádosti o dotace, které jsou zaměřeny na ženy.

Programy rozvoje krajů

Představují základní dokumenty orgánů v kraji, které slouží k odhalení nejdůležitějších potřeb v regionu, na využití místních kapacit a zdrojů pro cílený ekonomický a sociální rozvoj kraje. Jejich význam spočívá jednak v návaznosti na vládní úroveň a jednak v návaznosti na strukturální fondy EU. Vycházejí ze strategického rozvoje kraje, mají však už podobu taktických dokumentů, které konkretizují strategické cíle do konkrétních opatření a projektů. Rozvojové programy v příslušném kraji a pro příslušné časové období mají většinou podobu programu:

- ekonomického rozvoje kraje
- podpory rozvoje lidských zdrojů
- rozvoje obcí
- rozvoje cestovního ruchu

Příjemci prostředků z uvedených programů mohou být obce, příspěvkové organizace, právnické osoby, nestátní neziskové organizace apod.

Tuto oblast je možno v počáteční fázi genderového rozpočtování považovat za klíčovou. Mají-li všechny kraje v ČR zpracované programy rozvoje krajů, poznají specifické potřeby v regionu a mají k nim odpovídající konkrétní projekty. Stačí zabudovat další pohled na potřeby v regionu,

který bude vycházet z rozdílů pohlaví a zahrnout ho i do kritérií pro přidělování prostředků z konkrétních projektů.

Při podrobnějším rozboru už existujících rozvojových programů je možné už i dnes najít projekty zaměřené na rovnost mužů a žen. Například v Ústeckém kraji existuje projekt „Equal - Kompas“, jehož cílem je prosazení genderového mainstreamingu na trhu práce a zaměstnanosti a projekt „Enlargement“ o připravenosti českých firem na vstup do EU, jehož součástí byl workshop „Ženy podnikatelky“.

Oblast vzdělávání

Regionální specifika, které mají vliv na rozvoj vzdělanostní struktury mohou mít charakter:

- společenský
 - demografický vývoj obyvatelstva v kraji
 - vzdělanostní struktura obyvatel v kraji
 - situace v rodinách
 - sociálně - patologické jevy dětí a mládeže

- ekonomický
 - typická odvětví v regionu

Při zpracovávání genderového hlediska do cílů v oblasti vzdělávání je potřeba vycházet ze sledování uvedených specifík. Už údaje takto členěné pro jednotlivé kraje jsou schopny odhalit rozdíly mezi muži a ženami a zároveň sledovat potřeby rozvoje regionu. Ve všech krajích v rámci ČR v současnosti existují poznatky o jejich regionálních specifických v oblasti vzdělávání (součást programů rozvoje krajů). Stačí se tedy zaměřit na podrobnější členění podle pohlaví. Například v Karlovarském kraji byl v rámci definování regionálních potřeb specifikován nedostatek maturitního druhu vzdělání a omezená infrastruktura terciálního vzdělání. To znamená další sledování o jaký druh škol se jedná, jestli jejich žáky jsou spíše děvčata nebo chlapci.

Dalším krokem je zapracování genderové rovnosti do konkrétních cílů. Výbor pro výchovu a vzdělávání stanoví cíle v oblasti tvorby sítě školních zařízení a jejich studijních osnov, tak aby odpovídala skutečným potřebám kraje. Vychází z uplatnění absolventů v částech regionu a v příslušných oborech a zohledňuje potřeby děvčat (žen) i chlapců (mužů). Jestliže existuje v kraji převaha středních odborných škol technického charakteru, je možné vytvořit podmínky

pro přijetí děvčat do těchto škol například v zařazení studijního oboru administrativního charakteru. Uvedený krok by na první pohled mohl vypadat jako potvrzení genderových stereotypů, ale ve skutečnosti je jedním z nástrojů, jak otevřít děvčatům cestu k technickým oborům. Další z možností je už od druhého stupně základních škol připravovat děvčata pro jejich budoucí studium v netradičním oboru třeba formou zájmových kroužků.

I při realizaci stanovených cílů je možno sledovat genderové hledisko. V rámci cíle podpory sportovních aktivit, při konkrétním přidělování prostředků formou dotací sledujeme příjemce dotací (neziskové organizace, obce apod.) i konečné uživatele služeb, které byly financované z dotačních prostředků.

Konečná fáze zahrnuje zhodnocení přijatých a uskutečněných opatření, tedy zda byl skutečně dosažen stanovený cíl, a to i z pohledu rovnosti mužů a žen jako příjemců výstupů.

Oblast zdravotnictví

Regionální specifika v této oblasti mohou odrážet:

- strukturu obyvatelstva podle věku a pohlaví v kraji
- ukazatele nemocnosti, úmrtnosti, střední délky života
- územní rozmístění jednotlivých typů zdravotnických zařízení (nemocnice, léčebny pro dlouhodobě nemocné, pohotovosti, lékárny apod.)
- územní rozmístění jednotlivých typů zdravotnických škol (středních zdravotnických škol, vyšších odborných, vysokých škol medicíny, farmacie, ošetřovatelství apod.)

Příslušný kraj v rámci svých kompetencí, při zohledňování specifika a uspokojování potřeb může zahrnout genderové hledisko jednak do svých programů, jednak do rozdělování veřejných prostředků ze státních dotací.

Při budování geriatrického oddělení v nemocnici v regionu s nedostatkem lůžek tohoto typu a převládající strukturou starších občanů můžeme posuzovat výdaje na ženy a na muže v rámci přidělených dotací.

V případě ostatních oblastí bude postup zohledňování genderového hlediska podobný. Vždy bude vycházet z konkrétních podmínek a potřeb příslušného regionu.

Závěr

Rozpočtování z hlediska rovnosti žen a mužů má své nesporné výhody. Je však jisté, že jeho implementace do praxe není snadná. Navzdory problémům se zaváděním genderového rozpočtování by se subjekty, kterých se týká, neměly nechat odradit problémy, které se vyskytnou.

Nejobtížnější na genderovém rozpočtování je jeho zavedení a provedení prvních analýz a opatření. S rozvojem praktických poznatků bude postupovat i teorie ve vývoji přesnějších a komplexnějších postupů.

Informace obsažené v této příručce by měly ukázat cestu. Vykročit po ní už musí každý sám.

Přílohy

Slovníček základních pojmů genderové terminologie

Afirmativní/pozitivní akce

Opatření zaměřená na určitou skupinu, která mají za cíl vyloučit a předcházet diskriminaci, nebo napomoci vyrovnat znevýhodnění vycházející z tradičních postojů, chování a struktur (bývá také nesprávně označováno jako „pozitivní diskriminace“).

Diskriminace na základě pohlaví - přímá

Situace, kdy je s osobou zacházeno hůře kvůli jejímu nebo jeho pohlaví (např. v inzerátech typu „přijmeme muže na místo ředitele“).

Diskriminace na základě pohlaví - nepřímá

Situace, kdy zákon, politika nebo praxe, které se jeví na první pohled jako neutrální, mají neadekvátně negativní vliv na příslušníky jednoho pohlaví. - Zaměstnavatel rozhodne, že zaměstnanci na částečný úvazek nemají nárok na penzijní připojištění, které hradí zaměstnancům na plný úvazek. Protože na částečný úvazek pracují téměř výhradně ženy, toto opatření působí diskriminačně proti nim.

Domácí násilí/násilí v rodině

Patří sem jakákoli forma fyzického, sexuálního nebo psychického násilí, použití fyzické síly v rámci rodiny nebo domácnosti. Zahrnuje psychické ponižování, sexuální násilí a fyzické útoky na partnerku (partnera), které se dějí v rámci rodiny či domácnosti. Též zneužívání dětí, incest, násilí a sexuální nebo jiný druh zneužívání členů domácnosti. Oběti a pachatelé pocházejí ze všech společenských vrstev, nezávisle na vzdělání či ekonomické situaci. Z 95% jsou oběťmi domácího násilí ženy. Domácí násilí má pro týrané ženy závažné a dlouhodobé psychické a zdravotní následky. Stejně jako pro děti, které byly svědky násilí.

Druhotná viktimizace - oběť násilného činu (který nemusí být vždy klasifikován jako trestný podle stávajícího práva) se na základě této životní zkušenosti stává znovu či opakovaně obětí. K druhotné viktimizaci může docházet v různých strukturách společnosti - v orgánech činných v trestním řízení (policie, soud, státní zastupitelstvo atd.), v masmédiích, v blízkém okolí. Oběť se tak setkává s nepochopením, s odmítnutím, se šikanou jako projevem či výsledkem nekompetentnosti, neinformovanosti či neochoty nebo neschopnosti struktur tento problém zvládnout.

Feminismus / feminismy

Různorodé hnutí s počátky na konci 18. a na začátku 19. století vycházející z přesvědčení o nerovném postavení žen ve společnosti. Feministky tzv. *první vlny* usilovaly především o dosažení základních občanských práv, jako je volební právo, právo na vzdělání a na majetek. V tzv. *druhé vlně* se feminismus rozvíjel v 60. letech 20. století v USA, kdy byl úzce spojen zejména s bojem za lidská práva pro všechny (odstranění nerovného postavení rasových a etnických skupin, žen atd.). Feministky poukazují na to, že ženy jsou ve společnosti podceňovány, nemají rovnoprávné zastoupení v politice či odborech, jejich práce v domácnosti a při výchově dětí není nijak hodnocena a nemá dostatečnou prestiž. V dnešní době mluvíme o *třetí vlně* feminismu - přestože názorové proudy jsou rozmanité, dá se říci, že jejím cílem je dosažení ženských práv a rozvíjet. Feministky třetí vlny nevidí v mužích nepřátele, naopak usilují o společný *dialog*. Feministky se zabývají širokou škálou oblastí a vycházejí z různých teorií. Není tedy možné mluvit o feminismu jako o uceleném hnutí. Některé požadavky jsou však společné:

- a) stejné mzdy žen a mužů za stejnou práci
- b) stejné příležitosti a stejný přístup ke vzdělání mužů a žen
- c) možnost antikoncepce a interrupce
- d) společné formy péče o děti
- e) právní a finanční nezávislost všech žen
- f) ukončení diskriminace homosexuálně orientovaných žen
- g) ochrana všech žen bez ohledu na jejich status před jakýmkoliv formami násilí
- h) přeformulování všech zákonů
- i) přestrukturování institucí, které zvýrazňují mužskou dominanci a přímo či nepřímo umožňují jakoukoli agresi mužů vůči ženám

Feminizace chudoby

Proces, v němž ženy nabývají početní převahy mezi chudými (např. celosvětově vlastní muži 99,1% půdy, zatímco ženy jen 0,9%). Procento chudých žen se v poměru k mužům zvyšuje, a to nejen v tzv. rozvojových zemích (zemích třetího světa), ale i v zemích průmyslově vyspělých. Je to způsobováno zpravidla horší pozicí žen na trhu práce (možnostmi uplatnění se na něm) a různými nepříznivými životními událostmi (úmrťm partnera, jeho odchodem, rozvodem, dlouhodobou nemocí ženy, či jiného člena rodiny, o kterého pečuje). V důsledku tohoto procesu se chudoba dotýká významnou měrou i dětí, které ženy vychovávají a pečují o ně.

Gender [vyslov džendr]

Koncept, který vyjadřuje, že vlastnosti a chování spojované s obrazem muže a ženy nejsou vrozené, ale jsou formovány kulturou a společností. Odkazuje na sociální rozdíly a role (v protikladu k biologickým rozdílům) mezi muži a ženami. Genderové postavení je naučené, může se měnit v čase. Může existovat v různých variantách i v rámci jedné kultury, často se ale liší zejména mezi kulturami. Na rozdíl od pohlaví, které je univerzální kategorií a nemění se podle času či místa, působení genderu ukazuje, že určení rolí, chování a norem vztahujících se k ženám a mužům je v různých společnostech, v různých obdobích či různých sociálních skupinách rozdílné. Jejich závaznost či determinace není tedy přirozeným, neměnným stavem, ale dočasným stupněm vývoje sociálních vztahů mezi muži a ženami.

Gender mainstreaming

Nástroj k odstraňování nerovnosti mezi pohlavími. Postup, ve kterém jsou všechny koncepční, rozhodovací a vyhodnocovací procesy ve všech fázích jejich přípravy a provádění podřízeny hledisku rovnosti příležitostí mužů a žen. Tzn. že před přijetím jakéhokoli rozhodnutí je nutné vyhodnotit dopad tohoto rozhodnutí na muže a na ženy (tzv. genderová analýza). Zjistí-li se, že jedno z pohlaví bude negativně ovlivněno, musí ten, kdo rozhodnutí přijímá, podniknout kroky k tomu, aby škodlivé účinky příslušného rozhodnutí odstranil nebo alespoň minimalizoval. (Při plánování spojů hromadné dopravy by se mělo posoudit, jakým způsobem ji využívají muži a jakým ženy. Tento způsob bývá velmi rozdílný. Teprve po takovém posouzení lze rozhodnout tak, že není poškozeno ani jedno pohlaví.)

Genderová analýza

Studium rozdílů mezi ženami a muži v jejich potřebách, životních a pracovních podmínkách. V jejich přístupu ke zdrojům, ke kontrole majetku, k rozhodovacím pravomocem apod.

Genderový audit

Hodnocení politik, programů a institucí z hlediska toho, zda zohledňují rozdílné dopady svých působení na ženy a muže.

Genderová dimenze

Aspekt jakéhokoli problému, který se týká rozdílů v životě žen a mužů.

Genderově neutrální

Nemající žádný vliv na rovnost žen a mužů či jejich vztahy.

Genderová role

Soubor určitých pravidel (většinou nepsaných, neformálních), které předepisují určité typy

chování pouze ženám a jiné pouze mužům. (Většina společnosti považuje za správné, když žena zůstane s dítětem na mateřské dovolené a muž chodí do zaměstnání. Pokud je tomu některých rodinách obráceně, už to jako správné vnímáno není.)

Genderová smlouva / gender kontrakt

Soubor pravidel týkajících se genderových vztahů, které ženám a mužům připisují různé povinnosti, hodnotu, práci. Tato pravidla se definují na třech úrovních: v rámci norem a hodnot celé společnosti, na úrovni institucí (v systému zaměstnání, ve vzdělání) a v rámci rodiny.

Genderová rovnost/rovnost mezi ženami a muži

Koncept, který říká, že všichni lidé mají svobodu rozvíjet svoje osobní schopnosti a činit tak bez omezení, která určují přísné genderové role. Rozdílné chování, aspirace a potřeby žen a mužů budou považovány za rovné a budou stejně hodnoceny a podporovány.

Kvóty

Opatření s cílem napravit předcházející nerovnost obvykle ve vztahu k rozhodovacím pozicím nebo k přístupu ke školení či zaměstnání, které definuje určitý podíl míst pro určitou skupinu. Jedná se o jednu z forem afirmativních/pozitivních opatření. (Např. některé politické strany v zemích EU uplatňují kvóty na kandidátních listinách tzv. zipovým systémem, tzn. že se na nich střídá vždy žena a muž. Na jiných kandidátkách může být 40% žen, 40% mužů a zbytek ponechán „volné soutěži“.)

Lidská práva žen

Práva žen a dívek jako nezcizitelná a neoddělitelná část všeobecných lidských práv zahrnující také reprodukční práva.

Násilí založené na genderu/sexuální násilí

Jakýkoli druh násilí s použitím nebo výhrůžkou fyzické nebo emocionální síly včetně znásilnění, domácího násilí, sexuálního obtěžování, incestu nebo pedofilie.

Obchod se ženami

Představuje jakoukoli spolupráci při zprostředkování práce, služeb či zabezpečení dopravy do místa výkonu práce ženy, která tuto vykonává na území státu či v cizině, pod násilným přinucením či pod pohrůžkou násilí. Spoluprací při zprostředkování či vynucení práce se rozumí zneužití pravomoci či postavení, uvrhnutí dotyčné ženy do dluhů, podvodné jednání anebo jiné donucovací metody. Nejznámější formou obchodu se ženami je únos žen do ciziny za účelem prostituce.

Objektivizace ženy

Způsob nazírání na ženu nikoli jako na individuální bytost s neopakovatelnými osobnostními rysy, ale jako na objekt, který může být jakkoli definován. Tento přístup nedává ženě prostor pro vlastní vyjádření svých potřeb a sebe samé jako subjektu, ale nutí ji přizpůsobit se předem daným kritériím. Objektivizaci ženy je možné odhalit všude tam, kde je upřednostňováno tělo ženy před ostatními projevy její osobnosti, tj. v reklamě, v médiích i v mezilidských vztazích a v krajní vulgarizující podobě v pornografii. Následkem objektivizace mohou být jevy jako narušená osobní identita, popírání vlastní ženskosti, odmítání těla, a patologické snahy dostat daným definicím (např. v podobě poruch příjmu potravy apod.).

Ohodnocení neplacené práce

Kvantitativní míra zahrnující odhad hodnoty neplacené práce. Jde o práce v domácnosti, péče o děti nebo jiné závislé osoby, práce ve vlastní komunitě či jiná dobročinná práce. Tuto neplacenou práci častěji vykonávají ženy.

Paritní demokracie

Koncept společnosti, na které se rovným způsobem podílejí ženy a muži, a který říká, že jejich úplné a rovné užívání občanství je závislé na jejich rovném zastoupení v politických rozhodovacích pozicích. Podobné nebo stejné úrovně účasti žen a mužů v rozmezí 40 až 60 procent v celém demokratickém procesu jsou principem demokracie.

Pohlaví

Biologické vlastnosti, které odlišují lidské bytosti jako muže a ženy, zejména tedy odlišnosti týkající se pohlavních orgánů a reprodukčních dispozic.

Přenos důkazního břemene

Pokud osoba podá soudní žalobu, je v běžných případech na ní, aby dokázala, že je žaloba oprávněná. V případech diskriminace (Zákoník práce § 7) je však důkazní břemeno přeneseno na stranu žalovanou. Znamená to, že jestliže se strana cítí poškozena, přednese ke svému podezření pádné důvody. Na straně žalované, je pak, aby dokázala, že princip rovného zacházení nebyl porušen (Direktiva rady z 15.12.1997 o důkazním břemenu v případech diskriminace na základě pohlaví). Přenos důkazního břemene se také používá v případech sexuálního obtěžování.

Reprodukční práva

Právo jakékoli osoby nebo páru svobodně a odpovědně se rozhodnout, kolik, v jakém intervalu a kdy mít děti. Zahrnuje také právo na informace a prostředky učinit takové rozhodnutí a právo získat nejvyšší možnou úroveň sexuálního a reprodukčního zdraví.

Rovné příležitosti pro ženy a muže

Neexistence překážek pro účast na ekonomickém, politickém a sociálním životě na základě pohlaví.

Segregace práce/zaměstnání

Koncentrace žen a mužů v určitých typech zaměstnání a na různých úrovních činností, přičemž možnosti žen jsou omezenější než možnosti mužů (horizontální segregace). Ženy také vykonávají práci nižší úrovně (vertikální segregace).

Skleněný strop/ neviditelná bariéra

Bariéra, na kterou ženy narážejí při svém profesním postupu. Zapřičiňuje, že ženy jen zřídka dosahují nejvyšších politických, ekonomických, akademických a profesních pozic. Skleněný strop spočívá ve znemožňování přístupu buď přímo na tyto pozice, anebo k cestám, které tento přístup otevírají, a to formálními i neoficiálními a skrytými způsoby. Strop je hranice, kam až jsou ženy ve svém postupu „vpuštěny“, výraz skleněný metaforicky vyjadřuje, že žena díky již dosaženým profesním kvalitám na špičkovou pozici „dohlédne“ a dokáže si představit působení v ní. Začne-li ovšem vyvíjet snahu do této vrcholové pozice postoupit, narazí na neviditelnou a těžko definovatelnou překážku v podobě snah namířených proti jejímu postupu.

Sexuální obtěžování

Nežádoucí chování sexuální povahy nebo jiné chování, které je založeno na sexu a které snižuje důstojnost žen či mužů.

Sladění práce a rodinného života/ work-life balance

Rozvoj struktury a organizace pracovního prostředí tak, aby umožňovalo kombinaci pracovních a rodinných/domácích povinností pro ženy i muže. V zahraničí se uplatňuje celá řada technik, jimiž se na pracovišti dosahuje harmonizace těchto dvou základních sfér lidského života a tím snížení stresovosti a zvýšení produktivity práce. Mezi tyto techniky patří např. zásada neorganizovat pracovní porady a školení v pozdních večerních hodinách či o víkendech, provoz kolektivního zařízení pro děti v blízkosti pracoviště, umožňování plnit rodinné funkce mužům (střídání v rodičovské dovolené, péče o nemocné děti atd.), a řada dalších.

Stejná odměna za práci stejné hodnoty

Stejná odměna za práci, které je připisována stejná hodnota bez diskriminace podle pohlaví nebo stavu, a to ve vztahu ke všem aspektům odměny a platových podmínek.

Institucionální a právní rámec rovných příležitostí žen a mužů

Genderová problematika se v posledních letech stala důležitou součástí politiky všech rozvinutých demokratických zemí. Je dlouhodobým zájmem Evropské unie i Organizace spojených národů.

Princip rovnosti příležitostí mužů a žen byl zahrnut i do české legislativy a to zejména díky našemu vstupu do EU. Už základní ustavující dokument EU, tedy Amsterodamská smlouva zařazuje rovné příležitosti mužů a žen mezi základní principy EU. V článku 3. smlouvy je pak stanovena povinnost odstraňovat nerovnosti a postupovat podle principů rovnosti mezi muži a ženami ve všech rozhodnutích administrativy a veškerých aktivitách Unie. K dnešním dnem vešla v Unii v platnost již řada směrnic v oblasti genderové rovnosti.¹⁵ EU vypracovala také svoji *Rámcovou strategii společenství v oblasti genderové rovnosti*, kterou se řídí v období 2001-2005.

Díky procesu sladování našeho práva s právem EU došlo k novelizaci Zákoníku práce a zákona o zaměstnanosti. Tyto novely vnesly do našeho pracovního práva principy rovných příležitostí, nediskriminace i ochranu lidské důstojnosti na pracovišti formou definice pojmu sexuální obtěžování.

Česká republika se navíc zavázala k dodržování rovných příležitostí pro muže a ženy a prosazování genderové rovnosti podpisem zásadních mezinárodních dokumentů. Jedná se o Konvenci OSN o odstranění všech forem diskriminace žen (CEDAW). Dodržování Konvence je ze strany OSN pravidelně sledováno pomocí hodnotících zpráv, které ČR o této problematice podává. Česká vláda se dále přihlásila k plnění Pekingské akční platformy, tedy závěrům 4. světové konference OSN o ženách v Pekingu v roce 1995.¹⁶

¹⁵ Např. směrnice Rady č. 76/207/EHS o zavedení zásady rovného zacházení pro muže a ženy v přístupu k zaměstnání, odbornému vzdělávání a postupu v zaměstnání a pracovních podmínkách; směrnice Evropského parlamentu a Rady č. 2002/73/ES, kterou se mění směrnice Rady 76/207/EHS o zavedení zásady rovného zacházení pro muže a ženy v přístupu k zaměstnání, odbornému vzdělávání a postupu v zaměstnání a o pracovních podmínkách; směrnice Rady č. 2000/43/ES, kterou se zavádí zásada rovného zacházení s osobami bez ohledu na jejich rasu nebo etnický původ; směrnice Rady č. 2000/78/ES, kterou se stanoví obecný rámec pro rovné zacházení v zaměstnání a povolání; směrnice č. 79/7/EHS o postupném zavedení zásady rovného zacházení pro muže a ženy v oblasti sociálního zabezpečení; směrnice č. 75/117/EHS o sblížení právních předpisů členských států týkajících se provedení zásady stejné odměny za práci pro muže a ženy; směrnice č. 86/613/EHS o uplatňování zásady rovného zacházení pro muže a ženy samostatně výdělečně činné včetně oblasti zemědělství, a o ochraně v mateřství.

¹⁶ Vláda taktéž podává zprávy o plnění této mezinárodní dohody, viz. např. Národní zpráva o plnění Pekingské Akční platformy, <http://www.mpsv.cz/scripts/clanek.asp?lg=1&cid=698>. Stručný text Pekingské Akční platformy je přístupný na adrese <http://feminismus.cz/ebooks/platforma/>.

Nejdůležitějším vnitrostátním dokumentem formulujícím nedostatky a kroky k nápravě v oblasti rovných příležitostí žen a mužů jsou „Priority a postupy vlády při prosazování rovnosti mužů a žen“¹⁷, které se každoročně aktualizují (v době vydání metodiky je v platnosti usnesení vlády č. 453 ze dne 12. května 2004). Tento programový dokument obsahuje celkem čtyřicet dvě opatření na zlepšení situace genderové rovnosti. Dále ukládá Ministerstvu práce a sociálních věcí hlavní zodpovědnost za plnění daných opatření a koordinaci vnitrostátní politiky v tomto směru. Mimo jiné má ministr práce a sociálních věcí úkol předkládat každý rok souhrnnou zprávu o stavu plnění přijatých opatření v dané oblasti.

V roce 2001 také vznikla *Rada vlády pro rovné příležitosti žen a mužů*¹⁸, která je stálým poradním orgánem vlády v oblasti vytváření rovných příležitostí pro ženy a muže. Problematika rovných příležitostí a postavení žen ve společnosti je tedy na úrovni institucí jistěna četnými závazky. Výzkumy a práce nevládních organizací ovšem stále poukazují na potřebu většího nasazení a nových metod, které by skutečně pomohly odstranění existujících genderových nerovností, jež v převážné většině případů znevýhodňují ženy.

¹⁷ Text je dostupný na serveru MPSV, <http://www.mpsv.cz/scripts/clanek.asp?lg=1&id=697>

¹⁸ <http://www.mpsv.cz/scripts/clanek.asp?lg=1&id=2602>

Podrobnější informace k aktivitám v zahraničí

Českému prostředí je nejbližší Iniciativa za genderově citlivý rozpočet města Berlína (Initiative for a Gender Sensitive Budget in Berlin). Taktéž německá Nadace Heiricha Boella uspořádala k genderovému rozpočtování konferenci v únoru 2002 Gender budgeting a makroekonomie (podrobné informace k dispozici na adrese: <http://www.boell.de>), která propojila právě všechny tyto složky. Vůbec nejaktuálnější je pro nás aktivita mezinárodní organizace Network of East West Women (NEWW), a to z toho důvodu, že sdružila iniciativy genderového rozpočtování v zemích kandidujících do EU, které jsou nám ekonomicky a historií blízké. NEWW uspořádala konferenci Ženy a ekonomika (Gender Policy Conference - „Women and Economy“), která se konala v polském Gdaňsku v dubnu loňského roku. Jedním ze tří témat bylo právě genderové rozpočtování. Jako odezva na tuto konferenci vznikla publikace (ke stažení na adrese: <http://www.neww.org.pl>) a byl založen mailing list, který umožňuje všem zainteresovaným komunikovat a vyměňovat si zkušenosti a informace.

Projekt rozvoje genderového rozpočtování v postkomunitických zemích získal podporu OSN (agentury UNIFEM) a mezinárodních nadací (Nadace Heinrich Boella a Global Fund for Women) a polská organizace NEWW v něm i nadále pokračuje. Během roku 2004 začne fungovat pracovní skupina pro genderové rozpočtování, do které je možno se zapojit i z ČR (bližší informace lze získat na adrese <http://www.neww.org.pl>).

Obecně ve světě platí, že nevládní organizace a občanské spolky jsou předvojem aktivit státu v oblasti genderově zaměřeného rozpočtování. Trendem posledních let je přistupovat k veřejným rozpočtům z hlediska transparentnosti a participace.

V tomto duchu pracují na rozpočtování jak vlády, tak i nevládní organizace. Jedna z nich International Budget Project of the Center on Budget and Policy Priorities ve Washingtonu, USA (<http://www.internationalbudget.org>, vydává dvouměsíční zpravodaj ke stažení na internetové adrese: <http://www.internationalbudget.org/resources/newsletter.htm>).

Požadavek větší průhlednosti tvorby rozpočtu a účasti občanů na rozhodování, za co budou utraceny veřejné peníze, s sebou nese právě zvýšený tlak na dodržování principů rovnosti a nediskriminace. A to nejen z hlediska genderu, ale také rasy, věku, etnické příslušnosti, místa bydliště (výhody měst oproti venkovu), zdravotního stavu, atd.

Možná i ve Vašem městě funguje mateřské centrum nebo jiná ženská organizace či spolek, jejichž členky by mohly mít cenné připomínky k potřebám města z pohledu žen, rodin, dětí nebo občanů závislých na péči ostatních. Příkladem podobné spolupráce může být například město Liberec, kde se organizace Česko-německé fórum žen vlastní iniciativou podílí na řadě

projektů místního rozvoje a rekonstrukce města tak, aby vyhovoval právě například matkám, dětem či starším občanům.

Co se týká obecné úrovně informovanosti o genderovém rozpočtování v ČR, zatím se nacházíme na samém počátku. Kromě iniciativy Ministerstva financí, jejímž výsledkem je právě tato brožura, se v Praze konal seminář švýcarské odbornice na gender budgeting Leily Straumann (28.1.2004). Materiály z přednášek jsou k dispozici u organizátora akce: Nadace Friedricha Eberta.

Internetové zdroje

Vzhledem k tomu, že tato tematika je v ČR poměrně nová, neexistují dosud studie, manuály či další informační zdroje v češtině. Proto doporučujeme následující seznam vybraných publikací převážně v angličtině dostupných na internetu.

A QUICK GUIDE TO... GENDER MAINSTREAMING IN FINANCE, Gita Sen.

Ke stažení na www.thecommonwealth.org, v AJ.

A COMMONWEALTH INITIATIVE TO INTEGRATE GENDER INTO NATIONAL BUDGETARY PROCESSES, The Commonwealth Secretariat.

Vize Iniciativy genderového rozpočtování Commonwealth, její strategické cíle, nástroje, genderová analýza národních rozpočtů, výsledky iniciativy.

Ke stažení na: www.thecommonwealth.org, v AJ.

BUDGET INITIATIVE OF THE FRENCH GOVERNMENT: „The Yellow Budget Paper on Women's Rights and Gender Equality“, Kean Dastot, European Affairs of the Women's Rights and Equality Department, Ministry of Employment and Social Affairs, France.

Ke stažení na <http://e-education.uni-muenster.de> v AJ a NJ.

COMMITTING TO THE GLOBAL VISION

Dokument ke globální vizi všech vlád světa, které se přihlásily k genderovému rozpočtování a jeho plnému zavedení do praxe do roku 2015.

Ke stažení na www.bellanet.org, v AJ.

BUDGETS AS IF PEOPLE MATTERED: democratizing macroeconomic policies, by Nilüfer Çagatay, Mümtaz Keklik, Radhika Lal, James Lang, 2000, UNDP.
Ke stažení na <http://www.undp.org/seped/publications/budgets.pdf>.

EXPERIENCE IN NORDIC COUNTRIES: „The Nordic Countries: Towards Gender Sensitive Budgets“, Anne Havnor, Beraterin im Ministerium für Familie und Kinder, Norwegen.
Ke stažení na <http://e-education.uni-muenster.de> v AJ.

GENDER-BUDGETING IN THE EU: „Is 'gender budgeting' an inclusive part of the gender mainstreaming strategy in EU policies?“, Veronique Degraef, Equality Advisor to the Vice-Prime-Minister, Ministry of Employment and Political Equality, Belgium.
Ke stažení na <http://e-education.uni-muenster.de> v AJ a NJ.

GENDER ANALYSIS OF BUDGETS FOR CEE & CIS REGIONS: A Tool For Improving Accountability and Achieving Effective Policy Implementation, Simel Esim, Ph.D. Economist, ICRW.
ke stažení na www.neww.org.pl/download/en_budzet.pdf, v AJ
v polštině www.neww.org.pl/download/pl_budzet.pdf,
v ruštině www.neww.org.pl/2/ru.php/index.php?page=analiza.

GENDER BUDGETS INFORMATION KIT, Status of Women Canada.
Základní definice a metodiky gender budgetingu.
Ke stažení na www.swc-cfc.gc.ca, v AJ.

GENDER BUDGETS MAKE CENTS - Understanding Gender Responsive Budgets, Debbie Budlender, Diane Elson, Guy Hewitt and Tanni Mukhopadhyay.
Koncepční rámec iniciativy Commonwealthu pro genderově sensitivní rozpočtování, praktické zkušenosti, prolínání ekonomických politik se sociálními dopady, průvodce metodikami, profily jednotlivých aktivit podle zemí.
Ke stažení na www.worldbank.org, v AJ.

GENDER BUDGET INITIATIVE - BACKGROUND PAPERS, Professor Diane Elson; Graduate School of Social Sciences, University of Manchester.
Zamyšlení nad genderovým rozpočtováním a jeho možnostmi, odpovědi na otázku: Jaké má být genderové rozpočtování - genderově neutrální, genderově slepé či genderově senzitivní?
Části knihy: měření příspěvku žen k makroekonomii, genderová kritéria do makro-

ekonomických modelů, gender a cirkulární tok příjmů, limity genderově-disagregovaných modelů cirkulárního toku národních příjmů, rozpočtové strategie a rozvoj lidstva, genderové strategie rozpočtování, změna priorit rozpočtu.

Ke stažení na www.thecommonwealth.org, v AJ.

GENDER BUDGET INITIATIVE - TOOLS „Gender-Disaggregated Beneficiary Assessment of Public Service Delivery and Budget Priorities“ , The Commonwealth Secretariat.

Rozdílné nástroje k tvorbě genderově senzitivních rozpočtů, příklady ze Srí Lanky a Jižní Afriky.

Ke stažení na www.thecommonwealth.org, v AJ.

GENDER RESPONSIVE BUDGET INITIATIVES: some Key Dimensions and Practical Examples, Professor Diane Elson University of Essex, UK.

Ke stažení na <http://e-education.uni-muenster.de>, v AJ a NJ.

GENDER PERSPECTIVE ON BUDGETING - Country Responses, Organization for Economic Co-operation and Development.

Zpráva z 22. setkání Senior Budget Officials uskutečněného v Paříži v roce 2001.

Ke stažení na www.bellanet.org, v AJ.

HOW TO DO A GENDER-SENSITIVE BUDGET ANALYSIS: Contemporary research and practice, Debbie Budlender; Rhonda Sharp; with Kerri Allen.

Ke stažení na www.thecommonwealth.org, v AJ.

IMPROVING THE EFFECTIVENESS OF APPLYING A GENDER ANALYSIS TO GOVERNMENTS BUDGETS, United Nations Development Fund for Women, International Development Research Centre, Commonwealth Secretariat.

Ke stažení na www.bellanet.org.

WOMEN'S AND GENDER BUDGETS: an annotated resource list (BRIDGE), Hazel Reeves and Heike Wach - prepared for the Swedish International Development Cooperation Agency (Sida). Souhrn klíčových studií a materiálů k gender budgetigu.

Ke stažení na www.ids.ac.uk/bridge, v AJ.

Odkazy na webové stránky věnované gender budgetingu, v AJ, NJ

- UNIFEM - Gender Budgets - www.unifem.undp.org
- Gender Responsive Budget Initiatives - www.gender-budgets.org
- The International Budget Project (IBP) - www.internationalbudget.org
- BRIDGE - www.ids.ac.uk
- Women's and gender budgets resource list - www.ids.ac.uk/bridge
- Commonwealth Secretariat - www.thecommonwealth.org
- UNDP - www.undp.org
- Gender Büro Berlin, Köln - www.gender.de
- The Women's Budget Project, Women's International League for Peace and Freedom - www.voiceofwomen.com

Kde nalézt další informace k problematice genderu, k problematice rovnosti mužů a žen v ČR

Projekty Sociologického ústavu AV ČR

Oddělení Gender a sociologie je jednou z vůdčích institucí genderového výzkumu u nás. Hlavními tématy výzkumu v současné době jsou ženy na trhu práce, ženy ve vědě, genderové role v rodině, harmonizace práce a rodiny, ženy v managementu a podnikání, muž v rodině, rovné příležitosti, mateřství a porodnictví, násilí na ženách, vytváření genderových identit a transgenderismus. Tým aktuálně řeší například tyto projekty:

- Aktuální otázky formování politiky rovných příležitostí mužů a žen v souvislosti s připraveností České republiky na vstup do Evropské unie
- Ženy v české vědě - pozice ženy ve strukturách AV ČR v letech 1953 - 2000
- Národní kontaktní centrum - Ženy a věda
- Work-Family Country Studies - Czech Republic pod hlavičkou Mezinárodní organizace práce.
- Životní strategie v české podnikatelské sféře 90. let
- Profese ženy a rodinné soužití - rozdíly v názorech českých mužů a žen dvou věkových kategoriích

Studie a články, vzniklé z těchto výzkumů, je možno si přečíst ve zpravodaji Gender - rovné příležitosti - výzkum nebo na internetových stránkách <http://www.genderonline.cz/>.
Kompletní publikační činnost oddělení najdete na internetových stránkách na adrese <http://www.soc.cas.cz/index.php3?disp=oddeleni&lang=&shw=5>.

Koordinační úloha Ministerstva práce a sociálních věcí ČR

Na základě usnesení vlády č. 6/98 je Ministerstvo práce a sociálních věcí ČR pověřeno mimořádnou kompetencí, a to koordinovat vnitrostátní politiku týkající se postavení žen ve společnosti. Ministerstvo provozuje informační webovou stránku na adrese <http://www.mpsv.cz/scripts/clanek.asp?id=10&lg=1>, která obsahuje základní dokumenty v češtině a také množství zdrojů v angličtině. Součástí jsou informace o výběrových řízeních na projekty z programu Evropské unie, přehled aktivit v rámci rovných příležitostí směrem k EU, zprávy z Rady vlády pro rovné příležitosti žen a mužů, odborné studie a publikace, spolupráce s nevládními organizacemi, sociálními partnery a dalšími subjekty, aktuální události, konference a semináře.

Informační centrum a knihovna Gender Studies, o.p.s.

Od roku 1990 rozvíjí obecně prospěšná společnost Gender Studies o.p.s. databáze informačních zdrojů, knihovnu a archivy k gender problematice. Informační služby je možno nalézt na webových stránkách, požádat o vyhledání specifických informací pomocí e-mailu nebo telefonicky, nebo přímo navštívit veřejnou knihovnu.

Služby přístupné online:

- a) Kompletní udržovaná databáze ženských a gender organizací v ČR (<http://www.feminismus.cz/organizace.shtml>)
- b) vyhledávač odkazů webových stránek s tematikou gender, ženská práva, rovné příležitosti v českém internetu (<http://feminismus.cz/kormidlo.shtml>)
- c) kalendář akcí (<http://www.feminismus.cz/akce.shtml>)
- d) databáze diplomových a dalších studentských prací z vysokých škol ČR (<http://feminismus.cz/diplomky.shtml>)
- e) knihkupectví ženské literatury (<http://knihkupectvi.feminismus.cz/>)
- f) katalog a fond knihovny (<http://www.feminismus.cz/knihovna.shtml>)
- g) Zpravodaj Rovné příležitosti do firem (<http://feminismus.cz/zpravodaj/index.shtml>)

Vybrané studie, výzkumy a užitečné publikace vztahující se ke genderové problematice a k problematice rovnosti mužů a žen v ČR

Rovné příležitosti pro ženy a muže - nedílná součást české politiky na cestě do Evropské unie
<http://www.mpsv.cz/scripts/clanek.asp?lg=1&id=710>

Princip rovného zacházení s muži a ženami v zaměstnání
<http://www.mpsv.cz/>

Výzkum Podpora využívání rodičovské dovolené muži (Sociologický ústav AV ČR, říjen 2003)
<http://www.mpsv.cz/>

Výzkum veřejného mínění o postavení žen na trhu práce (Sociologický ústav AV ČR, říjen 2003)
<http://www.mpsv.cz/>

Výzkum veřejného mínění o rovnosti mužů a žen (duben 2002) (Pro MPSV uskutečnila agentura Taylor Nelson Sofres Faktum.)
<http://www.mpsv.cz/>

Výzkum veřejného mínění „Trendy sociálně politických mechanismů ovlivňujících genderové vztahy“ (květen 2003)
<http://www.mpsv.cz/>

Výzkum „Analýza rozdílů ve výši pracovních příjmů mužů a žen, návržení modelového postupu zjišťování podílu diskriminace.“ (2002)
<http://www.mpsv.cz/>

Výzkum Obraz ženy v médiích a reklamě a jeho vliv na veřejné mínění o rovnosti mužů a žen (srpen 2003)
<http://www.mpsv.cz/>

Výzkum Rovné příležitosti žen a mužů ve vybraných českých podnicích 2000 - 2001
<http://management.gendernora.cz>

Rovné příležitosti žen a mužů v zaměstnání, Nesehnutí Brno
<http://zenskaprava.ecn.cz/>

Rovné příležitosti dívek a chlapců ve vzdělání, Nesehnutí Brno
<http://zenskaprava.ecn.cz/>

Ženská práva jsou lidská práva, Nesehnutí Brno
<http://zenskaprava.ecn.cz/>

(Re)prezentace žen v médiích, Gender Studies, o.p.s.
http://www.feminismus.cz/media/publikace_reprezentace%20v%20mediich.pdf

Na cestě do EU - průvodkyně nejen pro ženy - pojednává o rozdílech mezi českou a unijní legislativou v oblasti rovných příležitostí, Gender Studies, o.p.s.
http://www.feminismus.cz/media/publikace_na%20ceste%20do%20eu.pdf

Genderové statistiky

Zaostřeno na ženy a na muže - statistiky za období 1995-2000, Český statistický úřad
<http://www.czso.cz/csu/edicniplan.nsf/p/1413-02>

Statistiky na serveru Žena a věda
<http://www.zenyaveda.cz/statistic/>

Gender a politická participace (v AJ)
<http://www.idea.int/gender/wip/index.htm>

Databáze Genderových Statistik OSN pro region střední a východní Evropy a střední Asie
<http://w3.unece.org/stat/gender.asp>, v AJ.

Genderová literatura

Rašticová, M.; Hašková, H. 2002. „Rodina a/nebo profese? Role ženy z pohledu mužů a žen více generací“ In Plaňava, I.; Pilát, M. (eds.) Děti, mládež, rodina v období transformace. Brno: Barrister and Principal. Pp. 94.

Křížková, A., Hašková, H. (2003) Překážky a možnosti sladování práce a rodiny: sekundární analýza. Sociologický ústav AV ČR.

Hašková, H. 2002. „Mateřské školy“ in Červinková, A.; Hašková, H.; Kolářová, M.; Linková, M.; Moravcová-Smetáčková, I.; Šaldová, K. 2002. Analýza současné situace v rovnosti žen a mužů v oblasti věcné působnosti MŠMT. Praha: SoÚ AV ČR. Pp. 11-14.

Čermáková, M.; Hašková, H.; Křížková, A.; Linková, M.; Maříková, H. (eds). Podmínky harmonizace práce a rodiny v ČR.. Praha: SoÚ AV ČR.

Účelová neperiodická publikace.
Není určena k prodeji na knižním trhu.

**Rozpočtování z hlediska rovnosti žen a mužů
informativní metodika**

Vyšlo v roce 2004, 78 stran, 15 000 výtisků, vydání první.
Vydalo Ministerstvo financí, Letenská 15, 118 10 Praha 1, za podpory
Ministerstva práce a sociálních věcí, Na Poříčním právu 1, 128 01 Praha 2.

ISBN 80-85045-14-1 (Ministerstvo financí)
ISBN 80-86552-90-X (Ministerstvo práce a sociálních věcí)

Technická úprava a tisk
Tiskárna Vydavatelství KUFR - Fr. Kurzweil, Naskové 3, 150 00 Praha 5.