

**NÁVRH
STÁTNÍHO ZÁVĚREČNÉHO ÚČTU
ČESKÉ REPUBLIKY
ZA ROK 2019**

**F.
ZPRÁVA O HOSPODAŘENÍ DALŠÍCH SLOŽEK
VEŘEJNÝCH ROZPOČTŮ A O FONDECH
ORGANIZAČNÍCH SLOŽEK STÁTU**

Obsah

I.	INFORMACE O HLAVNÍCH VÝSLEDKÁCH HOSPODAŘENÍ STÁTNÍCH FONDŮ ČR	1
1.	SOUHRNNÁ CHARAKTERISTIKA HOSPODAŘENÍ STÁTNÍCH FONDŮ	1
2.	STÁTNÍ FOND ŽIVOTNÍHO PROSTŘEDÍ ČESKÉ REPUBLIKY	2
3.	STÁTNÍ ZEMĚDĚLSKÝ INTERVENČNÍ FOND	3
4.	STÁTNÍ FOND DOPRAVNÍ INFRASTRUKTURY	5
5.	STÁTNÍ FOND ROZVOJE BYDLENÍ	6
6.	STÁTNÍ FOND KINEMATOGRAFIE	8
7.	STÁTNÍ FOND KULTURY ČESKÉ REPUBLIKY	10
8.	SOUHRNNÁ CHARAKTERISTIKA VĚŘITELSKÉ POZICE STÁTNÍCH FONDŮ	11
II.	HOSPODAŘENÍ ROZPOČTŮ ÚZEMNÍCH SAMOSPRÁVNÝCH CELKŮ, DOBROVOLNÝCH SVAZKŮ OBCÍ A REGIONÁLNÍCH RAD REGIONŮ SOUDRŽNOSTI ZA ROK 2019	12
1.	CELKOVÉ VÝSLEDKY HOSPODAŘENÍ KRAJŮ, OBCÍ, DOBROVOLNÝCH SVAZKŮ OBCÍ A REGIONÁLNÍCH RAD REGIONŮ SOUDRŽNOSTI	13
2.	PŘÍJMY A VÝDAJE KRAJŮ	17
3.	PŘÍJMY A VÝDAJE OBCÍ A DSO	24
4.	HOSPODAŘENÍ REGIONÁLNÍCH RAD REGIONŮ SOUDRŽNOSTI	35
5.	ZADLUŽENOST	36
III.	VÝSLEDKY HOSPODAŘENÍ ZDRAVOTNÍCH POJIŠŤOVEN	40
IV.	PŘEHLED O STAVECH FONDŮ ORGANIZAČNÍCH SLOŽEK STÁTU	44

I. Informace o hlavních výsledcích hospodaření státních fondů ČR

1. Souhrnná charakteristika hospodaření státních fondů

Hospodaření státních fondů za rok 2019 skončilo debetním saldem v úhrnné výši 1,0 mld. Kč. Propad skutečných příjmů oproti rozpočtovaným hodnotám je důsledkem nižšího čerpání dotací z prostředků státního rozpočtu. Tyto dotace, určené pro krytí části výdajů jednotlivých státních fondů, byly čerpány v úhrnném rozsahu cca 102,2 mld. Kč, což představovalo 81,6 % z celkové rozpočtované částky 125,2 mld. Kč. Naopak se podařilo překročit rozpočtované daňové i nedaňové příjmy. Rozpočet daňových příjmů byl splněn na 103,5 %, v případě nedaňových příjmů na 105,9 %. Současně všechny státní fondy s výjimkou Státního fondu kinematografie, v úhrnu poměrně výrazně, a to o 26,1 mld. Kč, redukovaly výši skutečných výdajů oproti částkám rozpočtovaným na rok 2019. Nedočerpání rozpočtovaných výdajů se týkalo jak kategorie kapitálových výdajů, kde celková úspora vůči upravenému rozpočtu činila 12,0 mld. Kč (tj. 17,5 %), tak i běžných výdajů s celkovou úsporou 14,0 mld. Kč (tj. 14,0 %). Celkovou výši dosaženého výsledného schodku hospodaření státních fondů ovlivnilo zejména záporné saldo příjmů a výdajů Státního fondu rozvoje bydlení (0,9 mld. Kč) a Státního fondu životního prostředí (0,8 mld. Kč). Kladným výsledkem skončilo naopak hospodaření Státního fondu dopravní infrastruktury (0,3 mld. Kč), Státního zemědělského intervenčního fondu (0,3 mld. Kč), Státního fondu kinematografie (0,15 mld. Kč) a v menší míře pak Státního fondu kultury (15,0 mil. Kč).

Tabulka č. 1: Přehled ukazatelů finančního hospodaření státních fondů (v mil Kč)

	Rozpočet na rok 2019	Skutečnost za rok 2019	Plnění v %
PŘÍJMY			
Daňové příjmy	20 727,0	21 446,9	103,5
Nedaňové příjmy	16 764,4	17 747,5	105,9
Kapitálové příjmy	0,0	1,1	x
Přijaté dotace	125 442,8	102 328,7	81,6
z toho dotace ze státního rozpočtu	125 244,2	102 171,6	81,6
Příjmy státních fondů celkem	162 934,3	141 524,2	86,9
VÝDAJE			
Běžné výdaje	99 948,3	85 905,7	86,0
Kapitálové výdaje	68 675,3	56 635,4	82,5
Výdaje státních fondů celkem	168 623,5	142 541,1	84,5
Saldo příjmů a výdajů	-5 689,2	-1 016,9	17,9
FINANCOVÁNÍ	5 689,2	1 016,9	17,9
změna stavu na bankovních účtech	5 735,2	1 062,8	18,5
změna stavu bankovních úvěrů	0,0	0,0	x
změna stavu nebankovních půjček	-46,0	-46,0	100,0

Zdroj: MF

2. Státní fond životního prostředí České republiky

Státní fond životního prostředí České republiky (dále SFŽP) jako aktivní nástroj uplatňování státní environmentální politiky představuje významný zdroj mimorozpočtových prostředků v oblasti podpory ochrany a zlepšování životního prostředí České republiky. SFŽP i v roce 2019 vykonával činnosti zprostředkujícího subjektu Operačního programu Životní prostředí 2014-2020 (dále OPŽP). V rámci tohoto programu SFŽP jako správce Inovativních finančních nástrojů (dále IFN) poskytoval podporu formou zvýhodněných půjček z evropských fondů, kombinovaných s dotací SFŽP. Nadále administroval program Nová zelená úsporám. SFŽP je rovněž zprostředkovatelem programu „Životní prostředí, ekosystémy a změny klimatu“, spolufinancovaného z finančního mechanismu Norska (tzv. Norské fondy), přičemž v roce 2019 byla vyhlášena první výzva s celkovou alokací 1 mil. EUR.

Celkové výdaje na smluvní akce, jejichž vyplacení zajistil SFŽP v roce 2019, dosáhly výše 14,9 mld. Kč, z toho dotace z rozpočtu SFŽP činily cca 1,0 mld. Kč a půjčky cca 0,4 mld. Kč. Výdaje v úhrnné výši 13,5 mld. Kč jsou vykazovány ve výdajích rozpočtové kapitoly 315 - Ministerstvo životního prostředí.

Rozpočet příjmů SFŽP, stanovený v roce 2019 na 1 673,8 mil. Kč, byl splněn pouze na 64,15 %, skutečné příjmy přitom činily 1 073,7 mil. Kč. Nenaplnění předpokládané výše příjmů bylo způsobeno především absencí poplatků za odběr podzemní vody a vypouštění odpadních vod do vod povrchových, zároveň se zúčtováním zálohových plateb a vrácením přeplatků záloh na rok 2019 v důsledku novely zákona o vodách, kterou byly zálohové výměry s účinností od 1. 1. 2019 zrušeny. Propad příjmů ovlivnila i skutečnost, že nebylo možné požádat o předpokládanou druhou tranši dotace ze státního rozpočtu na realizaci projektů IFN v rámci OPŽP ve výši 120 mil. Kč, a to vzhledem k tomu, že nebyla splněna podmínka proplacení min. 60 % prostředků první tranše (důvodem bylo přesunutí většiny výzev a následné refundace prostředků na financování projektů do roku 2020). Zároveň byl dodržen celkový limit rozpočtovaných výdajů, když skutečné výdaje ve výši 1 899,8 mil. Kč odpovídaly pouze 99,05 % rozpočtované částky (1 918,0 mil. Kč).

Na plnění příjmů rozpočtu SFŽP se nejvíce podílely příjmy z poplatků za znečišťování životního prostředí (vč. pokut a finančních postihů) ve výši 623,3 mil. Kč, které představovaly 58,1 % celkových příjmů. Z jednotlivých složek životního prostředí se poplatky vztahovaly zejména ke znečišťování ovzduší, přírody a likvidaci autovraků. Další příjmy pak tvořily především dotace ze státního rozpočtu na úhradu výdajů spojených s financováním programů (278,6 mil. Kč), převedené prostředky z Národního fondu na refundaci výdajů na administraci Norských fondů (4,5 mil. Kč) a splátky dříve poskytnutých půjček včetně úroků (164,0 mil. Kč).

Z celkových realizovaných výdajů SFŽP v rozsahu cca 1,9 mld. Kč, tvořily významnou část výdaje na smluvní akce, které dosáhly výše 1 340,7 mil. Kč, (tj. 70,6 % z celkových výdajů). Formou dotací bylo uvolněno plných 964,8 mil. Kč (tj. 72,0 %) a návratnou formou podpory (půjčky) zbývajících 375,9 mil. Kč (tj. 28,0 %). Rozhodující podíl přitom měly dotace a půjčky zaměřené na podporu aktivit v oblasti ochrany vod (celkem 598,2 mil. Kč). V roce 2019 pokračovalo poskytování podpory jednotlivým projektům v rámci OPŽP, kofinancovaného z Fondu soudržnosti a Evropského fondu pro regionální rozvoj, jehož cílem je ochrana a zlepšování životního prostředí jako základního principu trvale udržitelného rozvoje. Prioritou podporovaných projektů v oblasti životního prostředí je kvalita vod včetně snižování rizika povodní, zlepšování ovzduší v lidských sídlech a zkvalitnění nakládání s odpady. Celkem bylo v roce 2019 v OPŽP vyhlášeno 20 výzev k podávání žádostí

o poskytnutí podpory, přičemž SFŽP proplatil konečným příjemcům celkem 306,6 mil. Kč (po zahrnutí IFN celkem 378,0 mil. Kč). V rámci národního programu Životní prostředí, určeného zejména pro města a obce, poskytl SFŽP podporu v celkové výši 711,4 mil. Kč. Vyplacené prostředky byly určeny na efektivní a šetrné využívání přírodních zdrojů, nápravu negativních dopadů lidské činnosti a zmírňování dopadů klimatických změn včetně preventivních opatření. Směřovaly prioritně do oblastí životního prostředí měst a obcí, do vodního hospodářství, ochrany ovzduší a nakládání s odpady. V tzv. kotlíkovém programu byla v roce 2019 vyhlášena jedna výzva, vydáno 266 rozhodnutí a z prostředků SFŽP vyplaceno celkem 236,4 mil. Kč. V programech Zelená úsporám a Nová zelená úsporám 2013, které jsou zaměřeny na úspory energie a efektivní využití obnovitelných zdrojů energie při výstavbě nebo rekonstrukci, byly v roce 2019 vyplaceny podpory v celkové výši 8,6 mil. Kč. Program Nová zelená úsporám navazuje na předchozí programy, přičemž výdaje jsou hrazeny převážně z prostředků rozpočtové kapitoly 315 – Ministerstvo životního prostředí. V roce 2019 bylo na základě uzavřených smluv proplaceno celkem 9 102 žádostí v celkové částce 2 054,9 mil. Kč (z toho převážná část se týkala rodinných domů). Výdaje spojené s vlastní činností SFŽP (provozní výdaje) činily celkem 559,1 mil. Kč, přičemž v této částce jsou zahrnuty i výdaje na administraci programů.

K 31.12.2019 vykázal SFŽP zůstatek peněžních prostředků na bankovních účtech (vč. FKSP) ve výši 7 262,9 mil. Kč.

Tabulka č. 2: Příjmy a výdaje Státního fondu životního prostředí (v tis. Kč)

UKAZATEL	Státní fond životního prostředí			
	Skutečnost 2018	Rozpočet 2019	Skutečnost 2019	plnění %
PŘÍJMY				
Daňové příjmy	844 550	739 000	760 564	102,9
Nedaňové příjmy	625 093	469 800	29 926	6,4
Kapitálové příjmy	0	0	70	x
Přijaté dotace	541 453	465 000	283 132	60,9
z toho: ze státního rozpočtu	541 453	410 000	278 617	68,0
PŘÍJMY CELKEM	2 011 096	1 673 800	1 073 692	64,1
VÝDAJE				
Běžné výdaje	643 547	728 904	757 167	103,9
Kapitálové výdaje	466 701	1 189 096	1 142 661	96,1
VÝDAJE CELKEM	1 110 248	1 918 000	1 899 828	99,1
SALDO PŘÍJMŮ A VÝDAJŮ	900 848	-244 200	-826 136	338,3

Zdroj: SFŽP

3. Státní zemědělský intervenční fond

Státní zemědělský intervenční fond (dále SZIF) svojí činností přispívá k plnění závazků vyplývajících ze Společné zemědělské politiky. V průběhu roku 2019 se uskutečnily změny schváleného rozpočtu SZIF, které se týkaly výše zdrojů i jejich užití. Celkové zdroje SZIF na financování Společné zemědělské politiky představovaly 40,5 mld. Kč, z toho 33,3 mld. Kč tvořily prostředky z rozpočtu EU. V roce 2019 byly vyplaceny podpory ve výši 39,7 mld. Kč, přičemž podíl přímých plateb činil 22,5 mld. Kč, z toho 21,8 mld. Kč z rozpočtu EU. U SZIF představovaly dotace ze státního rozpočtu (kapitoly MZe) plných 99,4 % upraveného rozpočtu příjmů. Daňové příjmy nebyly pro rok 2019 rozpočtovány. Nedaňové příjmy v roce 2019 činily 115,7 mil. Kč, tj. 1 073,4 % upraveného rozpočtu. Nad rámec rozpočtovaných

příjmů byly inkasovány kapitálové příjmy z prodeje dlouhodobého majetku ve výši cca 1,1 mil. Kč. Celkové výdaje SZIF ve výši 41,6 mld. Kč představovaly plnění upraveného rozpočtu na 74,9 %. Objemově nejvyšší výdaje SZIF při realizaci Společné zemědělské politiky vycházely z příslušných nařízení Evropského parlamentu a Rady (EU) a zahrnovaly zejména přímé platby na plochu zemědělské půdy (11,9 mld. Kč), platby pro zemědělce dodržující postupy příznivé pro životní prostředí – greening (6,5 mld. Kč) a některé doplňkové platby a zvláštní podpory (celkem 3,8 mld. Kč). Rozdíl oproti upravenému rozpočtu byl u přímých plateb způsoben zejména změnou struktury dotačních titulů, což ve svém důsledku zapříčinilo opožděné zahájení vydávání rozhodnutí a následně i opožděné vyplácení těchto dotací. V rámci společné organizace trhu na finanční podpory, intervenční nákupy, dotace, licenční politiku a propagaci zemědělských produktů bylo uvolněno celkem 1,0 mld. Kč, z toho 0,4 mld. Kč z rozpočtu EU. Cílem programu je minimalizovat výkyvy v nabídce vybraných zemědělských komodit, v cenách placených zemědělci a stabilizovat ceny pro konečného spotřebitele. Dotace poskytnuté na Program rozvoje venkova včetně tzv. Horizontálního plánu rozvoje venkova dosáhly celkové výše cca 16,2 mld. Kč, z toho 10,5 mld. z rozpočtu EU. Program je zaměřen zejména na inovace v zemědělství, posílení a zachování přírodních ekosystémů, podporu dobrých podmínek pro zemědělské a lesnické činnosti a účinného využívání přírodních a energetických zdrojů. Společná rybářská politika je realizována prostřednictvím Operačního programu Rybářství. V roce 2019 bylo vyplaceno celkem 176 schválených žádostí v úhrnné výši 154,1 mil. Kč.

Na správní výdaje byly vynaloženy finanční prostředky v úhrnné výši 1,8 mld. Kč, tj. 84,3 % rozpočtované částky. Z toho mzdové náklady vč. plateb na sociální a zdravotní pojištění představovaly cca 0,9 mld. Kč. Úspory byly dosaženy prakticky na všech položkách, vedle mzdových nákladů u nákupu služeb (IT služby vč. programového vybavení, poradenství, poplatky apod.), pořízení hmotného a nehmotného majetku a úhrad energií.

Běžné výdaje fondu, uskutečněné v roce 2019 ve výši 35,4 mld. Kč (tj. na 72,6 %) a současně kapitálové výdaje realizované ve výši 6,2 mld. Kč (tj. na 91,5 %), znamenaly celkovou úsporu čerpání výdajů proti upravenému rozpočtu v rozsahu cca 13,9 mld. Kč.

Na financování intervenčních nákupů v roce 2019 měl SZIF s Ministerstvem financí smluvně zajištěnou zápůjčku ve výši 226,8 mil. Kč, přičemž skutečné čerpání se týkalo pouze první tranše a činilo 21,0 mil. Kč. Celá čerpaná částka byla předčasně splacena z důvodu zlomu vývoje trendu na trhu s mlékem a opadnutí zájmu o intervenční nákupy sušeného mléka a intervenční skladování obilovin. Z nesplacené části zápůjčky, poskytnuté na intervenční nákupy v roce 2016, uhradil SZIF v roce 2019 celou zbývající částku 46,0 mil. Kč, současně uhradil úroky ve výši cca 460 tis. Kč.

V návaznosti na výsledky hospodaření v roce 2019 došlo k nárůstu peněžních prostředků na účtech SZIF o cca 242 mil. Kč, přičemž jejich zůstatek k 31.12.2019 činil 1 190,5 mil. Kč.

Tabulka č. 3: Příjmy a výdaje Státního zemědělského intervenčního fondu v (v tis. Kč)

UKAZATEL	Státní zemědělský intervenční fond			
	Skutečnost 2018	Rozpočet 2019	Skutečnost 2019	plnění %
PŘÍJMY				
Daňové příjmy	1	0	0	x
Nedaňové příjmy	177 159	10 779	115 703	1073,4
Kapitálové příjmy	920	0	1 071	x
Přijaté dotace	37 213 260	54 651 146	41 811 769	76,5
z toho: ze státního rozpočtu	37 199 824	54 482 544	41 685 084	76,5
PŘÍJMY CELKEM	37 391 340	54 661 925	41 928 543	76,7
VÝDAJE				
Běžné výdaje	32 823 855	48 786 666	35 437 610	72,6
Kapitálové výdaje	5 728 745	6 777 725	6 202 916	91,5
VÝDAJE CELKEM	38 552 600	55 564 391	41 640 526	74,9
SALDO PŘÍJMŮ A VÝDAJŮ	-1 161 260	-902 466	288 017	-31,9

Zdroj: SZIF

4. Státní fond dopravní infrastruktury

Činnost Státního fondu dopravní infrastruktury (dále SFDI) je zaměřena na financování rozvoje, výstavby, údržby a modernizace dopravní infrastruktury s cílem zajistit efektivní a hospodárné čerpání finančních prostředků a zároveň vytvářet podmínky pro financování projektů spolufinancovaných z Evropských fondů. Schválený rozpočet SFDI byl v průběhu roku na straně příjmů upraven o nespoteřebované prostředky dotací z minulých let (tzv. nároky), do rozpočtu byly dále zahrnuty přijaté vratky, sankční platby a příjmy z pronájmu. Navýšení rozpočtovaných příjmů o 800 mil. Kč se uskutečnilo na základě aktuálního vývoje příjmů z mýtného. Schválený rozpočet výdajů SFDI byl v průběhu roku 2019 navýšen o prostředky na úhradu výdajů neuskutečněných v minulých letech (nároky) a na úhradu aktuálně vzniklých potřeb.

Celkové skutečně realizované příjmy SFDI v roce 2019 dosáhly cca 95,9 mld. Kč, což představuje plnění na 91,8 % upraveného rozpočtu. Plnění daňových příjmů ve výši 20,5 mld. Kč (tj. 103,5 % rozpočtované částky) je výsledkem vyšších výnosů silniční daně (o 325,3 mil. Kč), poplatků za užívání dálnic a rychlostních komunikací (o 321,9 mil. Kč) a příjmů ze spotřební daně z minerálních olejů (o 38,5 mil. Kč). Těchto výsledků bylo dosaženo zejména díky dobrému stavu ekonomiky v roce 2019. Obdobně se vyvíjela i ta část nedaňových příjmů, kterou tvořily výnosy z mýtného. Ty byly oproti upravenému rozpočtu vyšší o 333,5 mil. Kč (tj. o 3,2 %). Z ostatních nedaňových příjmů tvořily přijaté vratky a sankční platby celkem cca 5,7 mld. Kč, z toho převážná část se týkala sankčních plateb od Finančních úřadů (cca 3,1 mld. Kč), dále vratek ze zúčtování (0,2 mld. Kč), vratek nesprávně použitých prostředků (téměř 0,4 mld. Kč), z ex-post plateb a ostatních vrácených transferů.

Dotace ze státního rozpočtu byly čerpány ve výši 58,7 mld. Kč, tj. na 84,7 %. Čerpání dotací na projekty financované v rámci OPD pro období 2014 - 2020 dosáhlo úrovně téměř 14,5 mld. Kč (tj. 64,0 % rozpočtu), což bylo zapříčiněno postupným schvalováním jednotlivých projektů v průběhu roku 2019 s tím, že prostředky budou načerpány až v roce 2020. Na krytí národních podílů projektů spolufinancovaných v rámci OPD bylo skutečně čerpáno 0,7 mil. Kč (tj. 100,0 %). Nedočerpané částky dotací na opravy a údržbu silnic II. a III. třídy převedené z roku 2018, byly spotřebovány v plné výši (cca 30,4 mil. Kč). Obdobné dotace na rok 2019 byly čerpány na 91,6 %, přičemž nespoteřebovaná část neinvestiční dotace

bude využita na stejný účel v roce 2020. Dotace na projekty Komunitárních programů byly čerpány v úhrnu na 87,9 %, přičemž na projekty Crocodile 3, RIS COMEX a C-Roads byly v roce 2019 čerpány pouze minimální částky. Díky vyšším příjmům z daní a mýtného a přijatým vratkám transferů nespotřeboval SFDI dotaci na krytí deficitu v plné výši (plnění na 95,4 %).

Skutečné výdaje SFDI v roce 2019 dosáhly celkové částky 95,6 mld. Kč (tj. 89,9 % rozpočtu), z toho investiční výdaje činily 48,2 mld. Kč (tj. 83,0 %) a neinvestiční výdaje 47,5 mld. Kč (tj. 98,3 %). Prostředky z rozpočtu SFDI byly v roce 2019 směřovány příjemcům na jednotlivé projekty především z oblasti rozvoje a údržby pozemních komunikací (49,7 mld. Kč), železniční dopravy (43,4 mld. Kč) a vodních cest (1,55 mld. Kč). V rámci Operačního programu doprava bylo uvolněno celkem 15,3 mld. Kč, a to převážně na pozemní komunikace (9,5 mld. Kč) a železniční dopravu (5,7 mld. Kč). Z komunitárních programů byl financován zejména projekt Nástroj pro propojení Evropy 2014+ v rozsahu cca 3,1 mld. Kč. Z rozpočtu SFDI byla uvolněna celková částka cca 4,6 mld. Kč veřejným rozpočtům (kraje, města a obce) na opravy, údržbu a rekonstrukci dopravní infrastruktury (především silniční sítě) včetně zvyšování bezpečnosti dopravy a rozvoj nových technologií. Výdaje aparátu SFDI byly čerpány v rozsahu 484,8 mil. Kč, tj. na 79,1 % rozpočtované částky. Úspory byly vedle nákladů na pořízení majetku (programové vybavení, nákup vozidla) vykázány zejména v kategorii výdajů na platy a ostatní platby za provedenou práci z důvodu nenaplnění plánovaného stavu zaměstnanců a rovněž výdaje na konzultační, poradenské a právní služby.

Příjmy SFDI v roce 2019 převyšovaly výdaje o cca 0,3 mld. Kč, peněžní prostředky na účtech k 31.12.2019 dosáhly celkové částky 2 189,6 mil. Kč, přičemž zůstatek na dotačním účtu ve výši 1 678,1 mil. Kč je určen pro potřeby příjemců v roce 2020. V roce 2019 nečerpal SFDI žádné bankovní úvěry.

Tabulka č. 4: Příjmy a výdaje Státního fondu dopravní infrastruktury (v tis. Kč)

UKAZATEL	Státní fond dopravní infrastruktury			
	Skutečnost 2018	Rozpočet 2019	Skutečnost 2019	plnění %
PŘÍJMY				
Daňové příjmy	19 583 987	19 800 000	20 485 680	103,5
Nedaňové příjmy	18 274 677	15 417 767	16 749 586	108,6
Kapitálové příjmy	0	0	0	x
Přijaté dotace	39 173 276	69 298 813	58 709 877	84,7
z toho: ze státního rozpočtu	39 157 398	69 298 813	58 709 877	84,7
PŘÍJMY CELKEM	77 031 940	104 516 580	95 945 144	91,8
VÝDAJE				
Běžné výdaje	46 250 287	48 299 155	47 459 367	98,3
Kapitálové výdaje	33 767 598	58 066 855	48 176 925	83,0
VÝDAJE CELKEM	80 017 886	106 366 011	95 636 291	89,9
SALDO PŘÍJMŮ A VÝDAJŮ	-2 985 946	-1 849 431	308 853	x

Zdroj: SFDI

5. Státní fond rozvoje bydlení

Státní fond rozvoje bydlení (dále SFRB) byl zřízen pro realizaci bytové politiky státu a trvale udržitelné státní podpory bydlení v České republice. Jeho úkolem je zajištění finančních prostředků pro realizaci podpory státu v oblasti bytové politiky ve smyslu naplňování vládní Koncepce bydlení do roku 2020. Prostřednictvím úvěrových, dotačních nebo kombinovaných

programů vytváří podmínky pro komplexní regeneraci bytového fondu, snižování energetické náročnosti bydlení a výstavbu či rekonstrukce bytů a domů především pro vymezené skupiny obyvatel. Snahou zůstává zajištění dostupnosti přiměřeného bydlení, vytváření stabilního prostředí a trvalá podpora zvyšování kvality bydlení.

Celkové výdaje SFRB, rozpočtované ve výši 3 482,0 mil. Kč, byly skutečně realizovány v rozsahu 1 661,7 mil. Kč, tj. na 47,7 %. Tento výsledek byl ovlivněn především nízkým objemem uzavřených úvěrů v předchozích letech a pomalejší dynamikou čerpání poskytnutých úvěrů. V pilotním roce programu Výstavba pro obce nebyla s ohledem na časovou náročnost projektů uzavřena žádná smlouva. Poměrně výrazné úspory bylo dosaženo v oblasti správních výdajů SFRB a výdajů spojených s realizací programů. Skutečné čerpání jednotlivých podpor, poskytovaných v rámci příslušného úvěrového programu, lze přitom v souladu s příslušnými nařízeními vlády realizovat po dobu několika let, přičemž dynamiku čerpání jednotlivými příjemci podpor nemůže SFRB ovlivnit.

Rozpočet výdajů byl v roce 2019 zaměřen zejména na úvěrové programy opravy a modernizace bytových domů (Panel 2013+), na výstavbu nájemního bydlení včetně sociálních bytů a na pomoc mladým rodinám při pořízení, opravách a modernizacích bydlení. U dotačních titulů pak na zvýhodněné úročení úvěrů v rámci programu PANEL a na snížení jistiny úvěru při narození dítěte. Značnou část rozpočtu na rok 2019 tvořily prostředky na již zmíněný nový dotačně-úvěrový program Výstavba pro obce. Skutečné čerpání dotací proběhlo v celkovém objemu cca 805,5 mil. Kč (plnění oproti rozpočtu na 48,2 %). V rámci úrokových dotací v programu Panel (opravy a modernizace bytových domů) bylo čerpáno celkem 715,3 mil. Kč (tj. 90,7 % rozpočtované částky), přičemž vyplacené příspěvky jsou rozloženy do jednotlivých let po celou dobu splácení úvěrů a týkaly se výhradně smluv uzavřených v předchozích letech (do roku 2011). Dotace formou snížení jistiny úvěru za každé narozené dítě dle nařízení vlády č. 616/2004 Sb. činily 9,5 mil. Kč (plnění na 29,8 %). V dotačně-úvěrovém programu zaměřeném na regeneraci sídlišť a veřejných prostranství bylo v roce 2019 zahájeno čerpání podpor, a to ve formě dotací v celkové výši 80,65 mil. Kč. Uzavřeno bylo celkem 35 smluv v celkové výši 175,3 mil. Kč, rozpracovány jsou další žádosti za 242,1 mil. Kč. Skutečné čerpání nízkouročených úvěrů na program opravy a modernizaci domů (Panel 2013+) dosáhlo výše 121,8 mil. Kč (plnění na 48,8 %), přičemž v roce 2019 bylo smluvně alokováno celkem 76,1 mil. Kč a rozpracovány jsou žádosti v úhrnné výši 20,6 mil. Kč. Překročení objemu uzavřených smluv vyjadřuje skutečnost čerpání ze smluv uzavřených v předchozích letech, neboť úvěrové zdroje lze čerpat až po dobu 3 let, přičemž dynamiku čerpání nemá SFRB možnost ovlivnit. V programu výstavby nájemních bytů vyčerpali příjemci podpory v roce 2019 celkem 212,0 mil. Kč, což představovalo 55,8 % rozpočtované částky. SFRB přitom uzavřel smlouvy o poskytnutí podpory v úhrnné výši 289,7 mil. Kč, současně vystavil úvěrové přísliby ve výši 89,8 mil. Kč (budou realizovány až v následujících letech) a rozpracované zůstaly žádosti v celkové výši 59,0 mil. Kč. Nízkouročené úvěry mladým rodinám na pořízení a na opravy a modernizaci bydlení byly čerpány v úhrnné výši 393,7 mil. Kč (plnění na 65,6 %), přičemž uzavřeny byly smlouvy na celkem 435,5 mil. Kč a rozpracovány zůstaly žádosti v celkové výši 72,2 mil. Kč. Na výdaje spojené s realizací programů podpor bylo vynaloženo celkem 60,5 mil. Kč (tj. plnění na 53,7 % rozpočtované částky) a týkaly se zejména odměn bankám za administraci úrokových dotací a poskytnutých záruk v programu PANEL. Důvodem nižších výdajů bylo především snížení objemu zaručovaných úvěrů a s tím související pokles poplatků a odklad části výplat úrokových dotací do následujícího roku. V roce 2019 nebylo rovněž třeba přistoupit k plnění z titulu poskytnutých záruk (rozpočet 30 mil. Kč). Výdaje na správu SFRB dosáhly v roce 2019 částky cca 68,15 mil. Kč (plnění na 69,3 %), z toho úspora dosažená u položky mzdových výdajů činila cca 5,4 mil. Kč (tj. 10,9 %).

Skutečné příjmy SFRB dosáhly částky 712,6 mil. Kč. Nesplnění schváleného rozpočtu na rok 2019 o 66,4 mil. Kč (tj. o 8,5 %), bylo především důsledkem nižšího objemu poskytnutých úvěrů v letech 2016 a 2017 a následným menším objemem přijatých splátek jistin a úroků. Dosažené příjmy SFRB tvořily z 86,6 % již zmíněné splátky úvěrů (celkem 616,9 mil. Kč), poskytnutých zejména fyzickým osobám (349,6 mil. Kč) a právnickým osobám (243,5 mil. Kč) na pořízení, opravy a modernizaci domů a bytů, z menší části pak obcím na opravy a modernizaci domů a bytů (18,5 mil. Kč) a družstvům v rámci podpory výstavby družstevních bytů (5,2 mil. Kč). Další příjmy se týkaly úroků z poskytnutých úvěrů (85,6 mil. Kč), vratek dotací z předchozích let na základě výsledků kontrol finančních úřadů (1,1 mil. Kč), sankčních plateb za nedodržení smluvních podmínek (5,0 mil. Kč) a ostatních nedaňových příjmů. V roce 2019 SFRB neobdržel žádnou dotaci ze státního rozpočtu.

Záporné saldo hospodaření ve výši cca 949,1 mil. Kč se promítlo ve snížení stavu peněžních prostředků na účtech SFRB. Zůstatek k 31.12.2019 tak činil cca 5 390,6 mil. Kč.

Tabulka č. 5: Příjmy a výdaje Státního fondu rozvoje bydlení (v tis. Kč)

UKAZATEL	Státní fond rozvoje bydlení			
	Skutečnost 2018	Rozpočet 2019	Skutečnost 2019	plnění %
PŘÍJMY				
Daňové příjmy	0	0	0	x
Nedaňové příjmy	719 400	779 000	712 598	91,5
Kapitálové příjmy	0	0	3	x
Přijaté dotace	80 602	0	0	x
z toho: ze státního rozpočtu	80 602	0	0	x
PŘÍJMY CELKEM	800 002	779 000	712 601	91,5
VÝDAJE				
Běžné výdaje	878 867	1 074 570	835 946	77,8
Kapitálové výdaje	339 415	2 407 430	825 715	34,3
VÝDAJE CELKEM	1 218 281	3 482 000	1 661 660	47,7
SALDO PŘÍJMŮ A VÝDAJŮ	-418 279	-2 703 000	-949 059	35,1

Zdroj: SFRB

6. Státní fond kinematografie

Státní fond kinematografie (dále SFKMG) působí v souladu se zákonem č. 496/2012 Sb., o audiovizuálních dílech a podpoře kinematografie (zákon o audiovizu) v oblasti podpory kinematografických projektů a filmových pobídek. Další významnou činností SFKMG je administrace poplatků definovaných zákonem o audiovizu a propagace české kinematografie v zahraničí. SFKMG obdržel v roce 2019 účelové dotace ze státního rozpočtu v úhrnné výši 1 496,1 mil. Kč, z toho 1 300 mil. Kč na filmové pobídky, 188,6 mil. Kč na podporu projektů z oblasti kinematografie a 7,5 mil. Kč na zaměstnance a provozní náklady. Fond nečerpal prostředky z fondů EU.

Základním zdrojem vlastních příjmů byly zejména poplatky z vysílání televizní reklamy na soukromoprávních televizích, příjmy z obchodního využití filmů, k nimž SFKMG vykonává autorská práva a odvody poplatků z kinematografických představení (od provozovatelů kin) a z převzatého televizního vysílání (kabelové TV, satelity). Celkové rozpočtované příjmy SFKMG (1 235,7 mil. Kč) byly v roce 2019 plněny na 145,3 % (1 795,2 mil. Kč). Zásadní vliv mělo navýšení dotace na filmové pobídky o 500 mil. Kč, což bylo vedeno zejména snahou o udržení zahraničního kapitálu investovaného v České republice zahraničními

produkcemi. Překročení rozpočtovaných příjmů v některých dalších položkách ovlivnila především závislost na proměnných faktorech filmového průmyslu, které nelze zcela přesně odhadnout. To se týká např. návštěvnosti kin, dosažené ceny reklamy na komerčních TV nebo skutečného zájmu o tzv. fondové filmy.

Rozpočtované výdaje (1 235,7 mil. Kč) byly skutečně čerpány ve výši 1 648,7 mil. Kč, tj. na 133,4 %. Skutečné čerpání výdajů bylo ovlivněno specifickostí filmového odvětví a faktickou nemožností přesně predikovat výplaty splátek schválených podpor a pobídek na podporu kinematografie z časového hlediska, a to v návaznosti na plnění podmínek jednotlivých etap podporovaných víceletých projektů. Běžné výdaje v celkovém rozsahu 1 376,1 mil. Kč (plnění na 135,3 %) byly vynaloženy převážně na vyplácení neinvestičních podpor žadatelům na realizaci projektů v oblasti kinematografie a na filmové pobídky (celkem 1 294,1 mil. Kč) a na zajištění chodu SFKMG. Jako neinvestiční dotace byly poskytovány prostředky zejména na vývoj, distribuci a propagaci kinematografických děl, vzdělávání a výchovu v oblasti kinematografie a filmové festivaly a přehlídky. Nemožnost predikovat při tvorbě rozpočtu rozložení žádostí o dotaci mezi jednotlivými právními subjekty a současně odhadnout, kdy dojde ke splnění podmínek pro faktické čerpání splátek je důvodem nedodržení rozpočtované výše u jednotlivých položek rozpočtové skladby. V případě nedočerpaných finančních prostředků se zpravidla jedná o víceleté projekty, u kterých je čerpání splátek vázáno na splnění stanovených podmínek. Skutečné kapitálové výdaje SFKMG v roce 2019 dosáhly celkové výše 272,6 mil. Kč, tj. 124,6 % rozpočtované částky. V roce 2019 tvořily kapitálové výdaje výhradně finanční podpory projektů poskytnuté formou investičních dotací. Při sestavování rozpočtu nebylo reálně možné stanovit přesné množství žádostí od jednotlivých skupin příjemců podpory projektů ani splatnosti jednotlivých splátek a vycházelo se tak ze struktury výdajů v předchozích letech. To se týkalo i největšího okruhu žadatelů o dotace, kterými jsou nefinanční podnikatelské subjekty – právnické osoby. Investiční transfery těmto příjemcům byly charakterizovány vyšším (o 57,5 mil. Kč) čerpáním podpor kinematografie určených především na výrobu filmů, vydávání publikací a podporu technického rozvoje.

Konečný zůstatek peněžních prostředků fondu na bankovních účtech k 31.12.2019 vzrostl o cca 146,5 mil. Kč a činil 2 355,4 mil. Kč, přičemž značná část těchto prostředků je vázána na budoucí úhradu závazků z dosud schválených podpor projektů z oblasti kinematografie a filmových pobídek, které byly alokovány, ale dosud nebyly vyplaceny.

Tabulka č. 6: příjmy a výdaje Státního fondu kinematografie (v tis. Kč)

UKAZATEL	Státní fond kinematografie			
	Skutečnost 2018	Rozpočet 2019	Skutečnost 2019	plnění %
PŘÍJMY				
Daňové příjmy	192 053	188 000	200 676	106,7
Nedaňové příjmy	86 512	51 700	98 466	190,5
Kapitálové příjmy	0	0	0	x
Přijaté dotace	988 273	995 980	1 496 051	150,2
z toho: ze státního rozpočtu	988 273	995 980	1 496 051	150,2
PŘÍJMY CELKEM	1 266 838	1 235 680	1 795 193	145,3
VÝDAJE				
Běžné výdaje	548 204	1 016 920	1 376 143	135,3
Kapitálové výdaje	263 150	218 760	272 570	124,6
VÝDAJE CELKEM	811 354	1 235 680	1 648 713	133,4
SALDO PŘÍJMŮ A VÝDAJŮ	455 484	0	146 480	x

Zdroj: SFKMG

7. Státní fond kultury České republiky

Státní fond kultury České republiky (dále SFK) vykonával svoji činnost v souladu se zákonem č. 239/1992 Sb., o Státním fondu kultury České republiky a hospodařil s finančními prostředky ze zdrojů stanovených mu tímto zákonem. Fond nemá vlastní zaměstnance, agendu SFK zabezpečovali 3 pracovníci Ministerstva kultury. Hlavní činností SFK je poskytování podpor v různých oblastech umění včetně propagace české kultury v zahraničí.

Celkové příjmy fondu, rozpočtované ve výši 67,3 mil. Kč, byly naplněny ve výši 69,1 mil. Kč, tj. na 102,6 %. Značnou část příjmů SFK tvořily obdobně jako v minulých letech příjmy z pronájmu nemovitostí v úhrnné výši cca 34,3 mil. Kč (plnění na 114,1 %), které představovaly 49,7 % z celkových inkasovaných příjmů. Ostatní nedaňové příjmy tvořily především příjmy dle autorského zákona (tzv. odúmrť), inkasované ve výši 3,2 mil. Kč, žadatelské poplatky (celkem 0,8 mil. Kč) a zálohy od nájemců nemovitostí (2,5 mil. Kč). Dotace od rozpočtů ústřední úrovně zahrnovaly příjem z reklam vysílaných Českou televizí na programu ČT 2, který v roce 2019 dosáhl úhrnné částky 25,9 mil. Kč (plnění na 86,3 %). V souladu s memorandem o dlouhodobé spolupráci obdržel SFK dotaci ze státního rozpočtu (Ministerstva kultury) ve výši 1,9 mil. Kč, určenou na podporu kulturních projektů.

Celkové výdaje SFK rozpočtované ve výši 57,45 mil. Kč byly skutečně čerpány v rozsahu cca 54,1 mil. Kč (tj. 94,1 % rozpočtu). Běžné výdaje byly rozpočtovány ve výši 42,05 mil. Kč, skutečné neinvestiční výdaje činily 39,5 mil. Kč (plnění na 94,0 %). Rada SFK v roce 2019 podpořila 431 kulturních projektů, mezi které rozdělila formou neinvestičních dotací celkem cca 28,1 mil. Kč. Rozdíly oproti rozpočtovaným částkám, vykazovaným u některých položek rozpočtové skladby, jsou v těchto případech dány praktickou nemožností predikovat a následně ovlivnit strukturu žadatelských subjektů z hlediska jejich právní subjektivity. Převážná část ostatních běžných výdajů byla v roce 2019 vynaložena na činnosti spojené s údržbou, správou, provozováním, opravou a rekonstrukcemi nemovitostí, se kterými je SFK příslušný hospodařit. Kapitálové výdaje byly rozpočtovány ve výši 15,4 mil. Kč, skutečné výdaje v roce 2019 činily 14,6 mil. Kč (plnění na 94,7 %). Výdaje zahrnovaly převážně technické zhodnocení nemovitostí, a to budovy Domu U Hybernů ve výši cca 13,8 mil. Kč a Národního domu na Vinohradech ve výši cca 749,2 tis. Kč.

SFK nevykazuje žádné úvěrové zatížení, zůstatek peněžních prostředků na běžném účtu vedeném u ČNB vzrostl o téměř 15,0 mil. Kč a k 31.12.2019 činil cca 214,1 mil. Kč.

Tabulka č. 7: Příjmy a výdaje Státního fondu kultury (v tis. Kč)

UKAZATEL	Státní fond kultury			
	Skutečnost 2018	Rozpočet 2019	Skutečnost 2019	plnění %
PŘÍJMY				
Daňové příjmy	0	0	0	x
Nedaňové příjmy	40 403	35 400	41 251	116,5
Kapitálové příjmy	0	0	0	x
Přijaté dotace	42 783	31 900	27 823	87,2
z toho: ze státního rozpočtu	1 903	1 900	1 927	101,4
PŘÍJMY CELKEM	83 186	67 300	69 074	102,6
VÝDAJE				
Běžné výdaje	43 140	42 050	39 515	94,0
Kapitálové výdaje	13 781	15 400	14 579	94,7
VÝDAJE CELKEM	56 921	57 450	54 094	94,2
SALDO PŘÍJMŮ A VÝDAJŮ	26 265	9 850	14 980	152,1

Zdroj: SFK

8. Souhrnná charakteristika věřitelské pozice státních fondů

Stav čisté věřitelské pozice z financování státních fondů se v průběhu roku 2019 snížil o cca 1,0 mld. Kč, což bylo ovlivněno realizovanými bankovními operacemi, tj. poklesem stavu peněžních prostředků státních fondů na bankovních účtech ve výši cca 1 062,8 mil. Kč. Zbývající nesplacenou část zápůjčky od Ministerstva financí z roku 2016 ve výši 46 mil. Kč uhradil v roce 2019 SZIF.

II. Hospodaření rozpočtů územních samosprávných celků, dobrovolných svazků obcí a Regionálních rad regionů soudržnosti za rok 2019

V roce 2019 pokračoval **trend dynamického růstu rozpočtových příjmů obcí i krajů**. Meziroční zvýšení celkových příjmů územních rozpočtů dosáhlo své dosud nejvyšší hodnoty. Hospodaření územních rozpočtů skončilo s **přebytkem**, a to již osmým rokem po sobě. Příznivých výsledků bylo dosaženo také z hlediska vývoje zadluženosti územních rozpočtů, která se ve srovnání s předchozím rokem mírně snížila. Stav zůstatků finančních prostředků na bankovních účtech územních rozpočtů dále vzrostl.

Méně příznivé výsledky byly vykázány z hlediska vývoje kapitálových výdajů. Zatímco v předchozích dvou letech **kapitálové výdaje** obcí a krajů výrazně rostly, v roce 2019 **stagnovaly** na úrovni roku předchozího.

Souhrnné ukazatele hospodaření územních rozpočtů jako celku ovlivňují do značné míry výsledky hospodaření hlavního města Prahy, a to z hlediska vývoje kapitálových výdajů (bez započtení výsledků hlavního města vykázaly územní rozpočty jako celek v roce 2019 mírný meziroční nárůst kapitálových výdajů), z hlediska výsledného salda hospodaření (na celkovém přebytku hospodaření územních rozpočtů se zhruba z poloviny podílel přebytek rozpočtového hospodaření hlavního města), i z hlediska nárůstu stavu finančních prostředků na bankovních účtech.

Na zvýšení celkových příjmů územních rozpočtů se z větší části (zhruba 55 %), podílel **růst přijatých transferů**, a to jak neinvestičních, v návaznosti na realizaci záměrů vlády v oblasti regionálního školství, tak investičních, v souvislosti s realizací projektů v rámci operačních programů spolufinancovaných z fondů EU. Vývoj vlastních příjmů územních rozpočtů ovlivnil především pokračující růst ekonomiky, který se promítl v inkasu sdílených daňových příjmů obcí a krajů. Na rozdíl od předchozích tří let nebyl růst daňových příjmů již nijak ovlivněn změnou rozpočtového určení daní¹.

Ve struktuře transferů poskytovaných krajům a obcím z jednotlivých kapitol státního rozpočtu a ze státních fondů nedošlo pro rok 2019 k žádným změnám. Transfery poskytované z kapitoly Všeobecná pokladní správa v rámci finančních vztahů státního rozpočtu k rozpočtům obcí, krajů a k rozpočtu hl. m. Prahy, byly pro rok 2019 valorizovány o 10 % (v letech 2017 a 2018 byl příspěvek meziročně valorizován vždy o 5 %).

Regionální rady regionů soudržnosti (dále jen „**regionální rady**“) nadále zůstávají součástí územních rozpočtů. Jejich úloha nyní spočívá především v kontrole projektů po období udržitelnosti a v postupném ukončování programů. Příjmy a výdaje regionálních rad se stejně jako v předchozích dvou letech týkaly pouze financování provozních výdajů, byly tedy relativně velmi nízké (prostředky určené regionálním radám jsou rozpočtovány v kapitole Ministerstva pro místní rozvoj v rámci OP Technická pomoc 2014+).

V roce 2019 ukončily územní rozpočty hospodaření s přebytkem v celkové výši **31,7 mld. Kč**. (v předchozím roce 2018 činil přebytek 8,8 mld. Kč). Nejvyšší přebytek byl vykázán na úrovni rozpočtů obcí, dosáhl 25,5 mld. Kč. Kraje hospodařily s přebytkem 5,8 mld. Kč

¹ V předchozích třech letech došlo v rozpočtovém určení daní (zákon č. 243/2000 Sb.) k úpravám, znamenajícím posílení daňových příjmů územních rozpočtů. Od 1. 1. 2016 byl navýšen podíl krajů na dani z přidané hodnoty na 8,92 % (v letech 2013 - 2015 činil 7,86 %). U obcí došlo s účinností od 1. 1. 2017 k navýšení podílu na dani z přidané hodnoty na 21,4 % (v letech 2013 - 2016 činil 20,83 %) a zároveň byl zrušen problematický 30 % podíl obcí na dani z příjmů fyzických osob z příznání. Od 1. 1. 2018 došlo u obcí k dalšímu navýšení podílu na dani z přidané hodnoty na 23,58 %.

(v předchozím roce činil pouze 0,1 mld. Kč). Dobrovolné svazky obcí ukončily hospodaření s přebytkem 0,4 mld. Kč a regionální rady s velmi mírným schodkem.

Hodnocení plnění příjmů a výdajů krajů, obcí, dobrovolných svazků obcí a regionálních rad za rok 2019 je provedeno samostatně k rozpočtu po všech změnách, tj. ke konečnému rozpočtu (dále jen „rozpočet“), který vedle změn souvisejících s provedenými rozpočtovými opatřeními zahrnuje také změny vyplývající z promítnutí nároků z nespotřebovaných výdajů organizačních složek státu.

V kapitole 3. *Příjmy a výdaje obcí a dobrovolných svazků obcí* jsou výsledky hospodaření hlavního města Prahy jako obce součástí uváděných souhrnných údajů. S ohledem na specifické postavení hlavního města a váhu jeho příjmů a výdajů v celkových příjmech a výdajích obecních rozpočtů je současně v rámci této kapitoly zpracována samostatná část, která se týká pouze výsledků rozpočtového hospodaření hlavního města Prahy.

1. Celkové výsledky hospodaření krajů, obcí, dobrovolných svazků obcí a regionálních rad regionů soudržnosti

Celkové příjmy (po konsolidaci) krajů, obcí, dobrovolných svazků obcí (dále jen „DSO“) a regionálních rad dosáhly **594,1 mld. Kč** (plnění předpokladů rozpočtu 97,9 %), ve srovnání s předchozím rokem **vzrostly o 61,5 mld. Kč**. Jedná se o **dosud nejvyšší meziroční zvýšení** celkových příjmů územních rozpočtů (nárůst příjmů v roce 2018 činil 60 mld. Kč).

Vlastní příjmy územních rozpočtů (tj. příjmy daňové, nedaňové a kapitálové) dosáhly **369,4 mld. Kč**, proti předchozímu roku byly **vyšší o 27,6 mld. Kč**. Růst byl vykázan především v části daňových příjmů, dále i v části nedaňových příjmů. Kapitálové příjmy, které představují spíše doplňkový zdroj příjmů a mezi roky kolísají, byly proti předchozímu roku nižší.

Daňové příjmy činily **320,2 mld. Kč**, což bylo meziročně **o 25,0 mld. Kč více**. Na růstu se podílel pokračující příznivý vývoje ekonomiky a realizace opatření ke zvýšení efektivity při výběru daní.

Nedaňové příjmy činily **42,0 mld. Kč**, což bylo meziročně **o 3,2 mld. Kč více**. K růstu došlo především ve skupinách: přijaté splátky půjček od zřízených příspěvkových organizací (o 1,3 mld. Kč) a výnosy z finančního majetku (o 1,1 mld. Kč).

Kapitálové příjmy (tj. příjmy z prodeje nemovitostí a pozemků) byly zaúčtovány ve výši **7,2 mld. Kč**, což bylo **o 0,6 mld. Kč méně** nežli v předchozím roce.

Celkový objem přijatých transferů činil **224,6 mld. Kč**, proti předchozímu roku to bylo **o 33,9 mld. Kč více**. Na zvýšení se zhruba ze tří čtvrtin (73,8 %) podílely neinvestiční transfery.

Neinvestiční transfery dosáhly **192,6 mld. Kč**, což znamenalo meziroční zvýšení o 25,0 mld. Kč. Vysoký růst souvisí s realizací záměrů vlády v oblasti **regionálního školství a sociální péče**. Transfery z kapitoly Ministerstva školství, mládeže a tělovýchovy dosáhly 142,8 mld. Kč (meziročně o 22,6 mld. Kč více) a z kapitoly Ministerstva práce a sociálních věcí 21,8 mld. Kč (o 1,8 mld. Kč více).

Investiční transfery vzrostly o 8,9 mld. Kč a dosáhly **32,1 mld. Kč**. Přestože investiční transfery druhým rokem po sobě významně rostou, **zůstává jejich úroveň nižší nežli v období let 2009 – 2015**, kdy docházelo k intenzivnímu čerpání prostředků na realizaci projektů v rámci programů předchozího programového období. V těchto letech dosahoval roční objem přijatých investičních transferů průměrné výše 37,1 mld. Kč (v období

následujících dvou let se objem přijatých investičních transferů snižoval až na 13,4 mld. Kč v roce 2017).

Tabulka č. 8: Bilance příjmů a výdajů územních rozpočtů k 31.12.2019 po konsolidaci² (v mil. Kč)

	Územní rozpočty celkem				Stupně územních rozpočtů k 31. 12. 2019		
	skutečnost k 31.12.2018	rozpočet 2019 po všech změnách	skutečnost k 31.12.2019	% plnění rozpočtu	obce a DSO	kraje	RRRS
Příjmy celkem	532 592,4	607 088,7	594 057,8	97,9	364 589,0	238 539,1	262,8
z toho:							
Daňové příjmy	295 189,4	322 000,0	320 174,5	99,4	245 198,9	74 975,6	.
Nedaňové příjmy	38 851,5	37 148,2	42 048,7	113,2	35 589,0	6 674,3	70,8
Kapitálové příjmy	7 801,9	6 905,7	7 182,7	104,0	6 772,9	409,2	0,7
Přijaté transfery	190 728,7	241 034,8	224 651,4	93,2	77 028,3	156 480,1	191,3
Výdaje celkem	523 800,3	582 617,1	562 387,2	96,5	338 682,7	232 708,9	319,6
z toho:							
Běžné výdaje	400 172,8	440 669,0	438 519,3	99,5	244 175,2	200 430,4	245,7
Kapitálové výdaje	123 627,5	141 948,1	123 867,9	87,3	94 507,5	32 278,5	73,9
Saldo příjmů a výdajů	8 792,1	24 471,6	31 670,6	129,4	25 906,3	5 830,2	-56,7

Struktura zdrojů financování jednotlivých částí územních rozpočtů zůstává dlouhodobě stabilní. V rozpočtech **krajů** jsou hlavním zdrojem příjmů transfery ze státního rozpočtu a ze státních fondů (v roce 2019 tvořily 65,6 % celkových příjmů); prostřednictvím krajských rozpočtů jsou administrovány prostředky na úhradu přímých nákladů na vzdělávání v regionálním školství. Pro rozpočty **obcí** jsou hlavním zdrojem financování daňové příjmy, na celkových příjmech se podílely ve výši 68 %. Financování činnosti DSO je zajišťováno především transfery z různých úrovní veřejných rozpočtů (tvořily 64,9 % celkových příjmů). **Regionální rady** již třetím rokem získávají pouze prostředky na zajištění svého vlastního provozu (z kapitoly Ministerstva pro místní rozvoj). Na rozdíl od předchozích let regionální rady již nepřevádí krajům, obcím ani DSO žádné finanční transfery, neboť jejich činnost jako administrátorů finančních prostředků z fondů EU prostřednictvím regionálních operačních programů byla v roce 2016 ukončena.

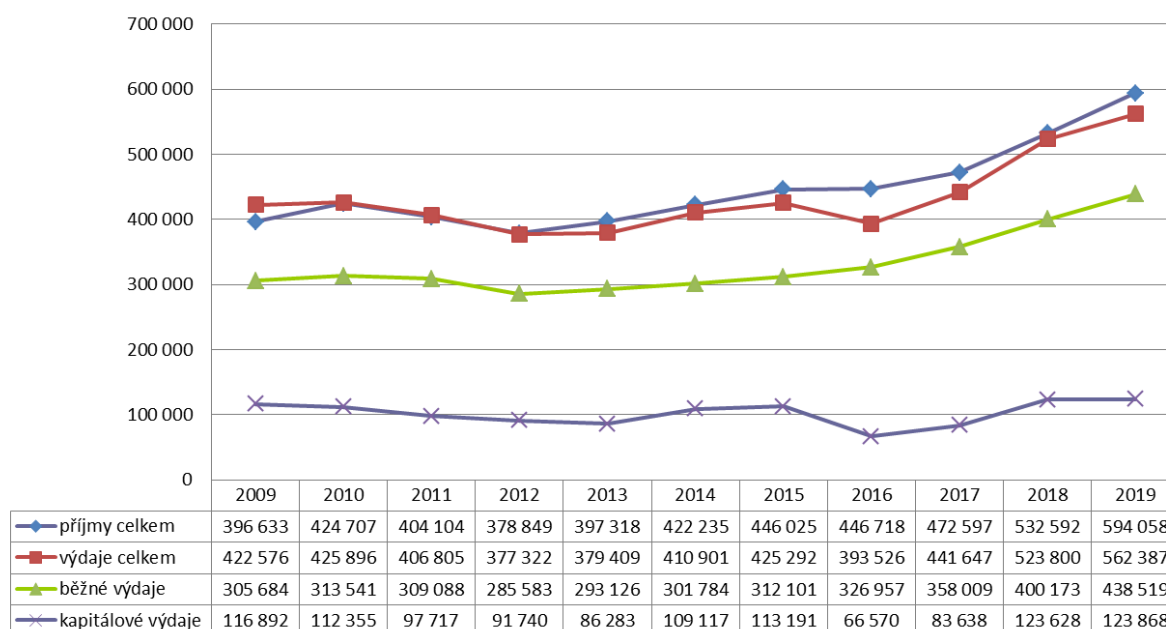
Pokud jde o **strukturu transferů** poskytovaných územním rozpočtům z hlediska jednotlivých kapitol státního rozpočtu, zůstává dlouhodobě nejvýznamnější kapitola Ministerstva školství, mládeže a tělovýchovy, ze které jsou poskytovány dotace na přímé náklady na vzdělávání pro školy a školská zařízení zřizovaná kraji, obcemi a soukromými zřizovateli, které kraje rozepisují a přímo přidělují příslušným školám a školským zařízením. Neinvestiční transfery z této kapitoly tvořily zhruba tři čtvrtiny (77,4 %) z celkového objemu neinvestičních transferů přijatých ze státního rozpočtu. Dalším významným zdrojem neinvestičních transferů jsou prostředky kapitoly Ministerstva práce a sociálních věcí. Pokud jde o investiční transfery

² Z důvodu konsolidace, jejímž smyslem je očistit údaje o rozpočtu nebo skutečnosti peněžních operací o interní přesuny peněžních prostředků uvnitř jednotky nebo mezi jednotkami na úrovni sumářů, za které se operace sledují, je součet na úrovni republiky odlišný od součtu jednotlivých úrovní, tj. obcí a DSO, krajů a regionálních rad. Příjmové, výdajové a finanční operace, které jsou předmětem konsolidace spolu s uvedením úrovně, na které se konsolidace provádí, stanovuje vyhláška č. 5/2014 Sb., o způsobu, termínech a rozsahu údajů předkládaných pro hodnocení plnění státního rozpočtu, rozpočtů státních fondů, rozpočtů územních samosprávných celků, rozpočtů dobrovolných svazků obcí a rozpočtů regionálních rad regionů soudržnosti.

ze státního rozpočtu určené územním rozpočtům, jejich největší objem byl převeden z kapitoly Ministerstva pro místní rozvoj a z kapitoly Ministerstva životního prostředí.

Celkové výdaje územních rozpočtů dosáhly **562,4 mld. Kč** (plnění rozpočtu 96,5 %) a meziročně vzrostly o 38,6 mld. Kč. Vývoj příjmů a výdajů územních rozpočtů z dlouhodobějšího hlediska charakterizují následující údaje.

Graf č. 1: Příjmy a výdaje územních rozpočtů v období let 2009 – 2019 (v mil. Kč)

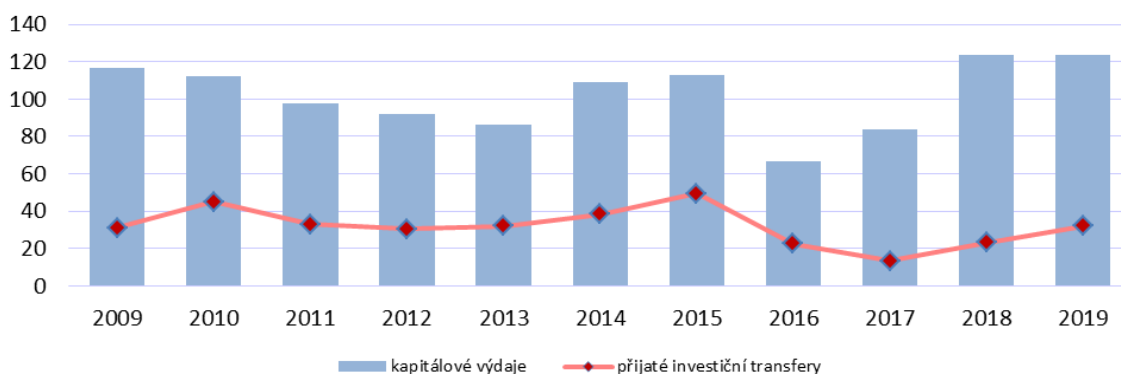


Běžné výdaje dosáhly **438,5 mld. Kč**, meziročně se **zvýšily** o 38,3 mld. Kč. Přibližně tři čtvrtiny tohoto zvýšení představuje nárůst výdajů poskytovaných formou transferů příspěvkovým, neziskovým a podobným organizacím (růst o 29,8 mld. Kč). Výdaje územních rozpočtů na platy a podobné související výdaje včetně pojistného se zvýšily o 3,5 mld. Kč (bylo to méně nežli mezi roky 2018 a 2017, kdy nárůst činil 6,3 mld. Kč). Vyšší nárůst byl dále vykázan v části výdajů na nákup služeb (o 3,4 mld. Kč) a výdajů na zajištění dopravní územní obslužnosti (o 2,2 mld. Kč).

Kapitálové výdaje územních rozpočtů **stagnovaly** na úrovni předchozího roku, dosáhly **123,9 mld. Kč**, což byl meziročně pouze o 0,2 mld. Kč více. Vývoj kapitálových výdajů nenaplnil předpoklady predikované ve státním rozpočtu na rok 2019, tzn. pokračování růstového trendu z předchozích dvou let (pro srovnání: v roce 2017 činil meziroční nárůst kapitálových výdajů 17,1 mld. Kč, v roce 2018 dosáhl 40 mld. Kč). Rovněž územní rozpočty jako celek předpokládaly pro rok 2019 realizaci podstatně vyšších kapitálových výdajů (z finančních výkazů vyplývá, že zastupitelstva krajů a obcí a DSO stanovily ve svých rozpočtech kapitálové výdaje v souhrnném objemu 180,4 mld. Kč). Představy zastupitelstev se nenaplnily, realizovaný objem investic byl zhruba o 30 % nižší.

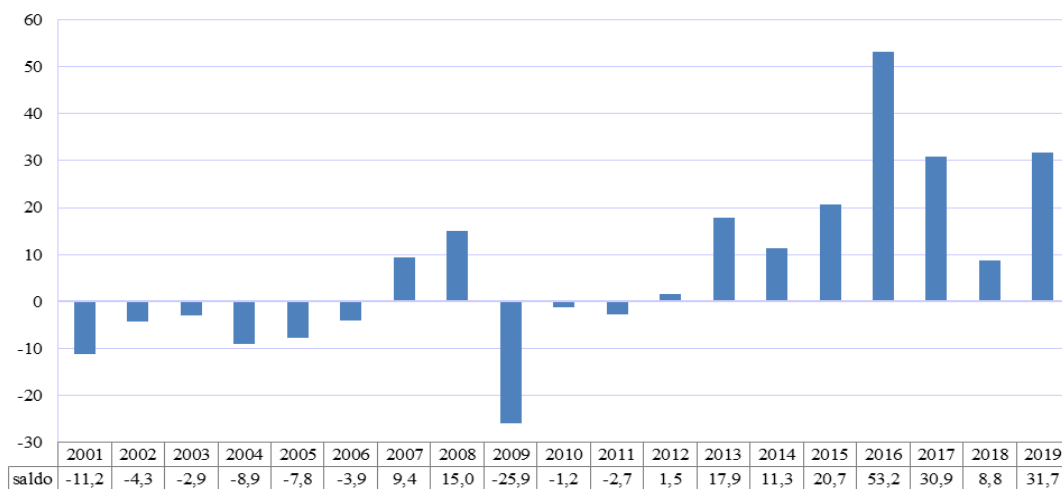
Podíl kapitálových výdajů na celkových výdajích územních rozpočtů se v roce 2019 **snížil**, dosáhl **22 %**, v roce předchozím to bylo 23,6 %. Ke změně došlo také z hlediska podílu vlastních zdrojů a přijatých investičních transferů na financování investic. Zatímco v předchozích dvou letech se přijaté investiční transfery podílely na financování investic ve výši 16 % – 19 %, v roce 2019 se tento podíl zvýšil na 26 % (přes tento nárůst však podíl transferů na financování investic nedosahuje hodnot vykazovaných v období let 2010 – 2016, kdy se přijaté investiční transfery podílely na celkových kapitálových výdajích v průměrné roční výši 35,5 %).

Graf č. 2: Přijaté investiční transfery a kapitálové výdaje územních rozpočtů (v mld. Kč)



Stagnace kapitálových výdajů územních rozpočtů se promítla v nižším růstu celkových výdajů, tím současně ovlivnila i výsledné saldo hospodaření. Územní rozpočty ukončily hospodaření s **přebytkem 31,7 mld. Kč** (tj. výrazně vyšším nežli v roce 2018, kdy činil 8,8 mld. Kč). Rozhodující část přebytku byla dosažena na úrovni rozpočtů obcí, které jako celek vykázaly přebytek 25,5 mld. Kč, zde je však nutné uvést, že **z toho 14,7 mld. Kč tvoří přebytek hlavního města Prahy**. DSO vykázaly přebytek 0,4 mld. Kč. Kraje hospodařily s přebytkem 5,8 mld. Kč. Hospodaření regionálních rad, které ukončily své hospodaření se schodkem v řádu desítek milionů, lze hodnotit jako vyrovnané. Pro srovnání uvádíme vývoj salda hospodaření územních rozpočtů celkem od roku 2001.

Graf č. 3: Saldo hospodaření územních rozpočtů v letech 2001 – 2019 (v mld. Kč)



Stavy na bankovních účtech územních rozpočtů³

Stav finančních prostředků na bankovních účtech obcí, DSO, krajů, regionálních rad a na účtech příspěvkových organizací zřízených krajem a obcemi dosáhl ke konci roku 2019 v souhrnu **304,9 mld. Kč, meziročně se zvýšil o 40,7 mld. Kč** (o 15,4 %).

Nárůst byl vykázán především na úrovni obcí a jimi zřízených příspěvkových organizací (celkem o 33,8 mld. Kč). Je však potřebné uvést, že z toho **zhruba polovinu tvoří zvýšení finančních prostředků na bankovních účtech hlavního města Prahy** (vč. příspěvkových organizací), kde došlo k meziročnímu nárůstu o 16,8 mld. Kč. Na úrovni krajů a jimi zřízených příspěvkových organizací se zůstatek na bankovních účtech meziročně zvýšil

³ V případě krajů, obcí, DSO a regionálních rad zahrnuty účty 068, 231, 236, 241, 244, 245, 261
V případě příspěvkových organizací zahrnuty účty 068, 241, 243, 244, 245, 261

o 6,6 mld. Kč. Na účtech DSO stav finančních prostředků vzrostl o 0,2 mld. Kč a v případě regionálních rad, na jejichž účtech je již jen minimum finančních prostředků, činil zůstatek 0,1 mld. Kč.

Tabulka č. 9: Stavy finančních prostředků na bankovních účtech rozpočtů ÚSC (včetně příspěvkových organizací), DSO a regionálních rad ke dni 31. 12. (v mld. Kč)

	2010	2011	2012	2013	2014	2015	2016	2017	2018	2019
Kraje	12,5	14,5	12,5	14,8	17,6	16,7	24,5	31,0	30,7	35,7
PO zřízené krajem	10,9	10,9	11,7	11,9	12,2	11,7	12,4	15,0	16,7	18,3
Obce	70,3	70,1	84,7	98,0	107,4	114,6	156,5	179,7	186,9	214,8
PO zřízené obcí a MČ	14,9	15,9	16,8	16,5	18,3	18,7	20,8	25,6	27,5	33,4
DSO	1,2	1,4	1,5	1,8	1,6	1,5	2,0	2,1	2,3	2,5
RRRS	1,0	0,8	0,6	0,6	0,8	0,3	0,4	0,1	0,2	0,1
Celkem	110,7	113,5	127,8	143,7	157,8	163,5	216,6	253,7	264,2	304,9

Dluh územních rozpočtů dosáhl ke konci roku 2019 celkem **90,9 mld. Kč** (meziročně byl o 0,3 mld. Kč nižší). Z dlouhodobějšího hlediska lze hovořit o stagnaci zadluženosti, neboť třetím rokem po sobě se dluh pohybuje na úrovni zhruba 91 mld. Kč. Dosud nejvyšší dluh byl vykázán v roce 2013 ve výši 121,6 mld. Kč, v následujících čtyřech letech se postupně snižoval až na 90,8 mld. Kč v roce 2017, v roce 2018 byl mírně vyšší, činil 91,2 mld. Kč. Podrobné údaje o vývoji zadluženosti jsou uvedeny v další části zprávy (bod 5).

2. Příjmy a výdaje krajů

Celkové příjmy krajů činily **238,5 mld. Kč**, proti předchozímu roku byly **vyšší o 32,7 mld. Kč** (plnění předpokladů rozpočtu 98,9 %). Obdobně jako v předchozích dvou letech se na růstu celkových příjmů krajů podílely především přijaté transfery, jejich nárůst představoval téměř 78 % z celkového zvýšení příjmů (v roce 2018 to bylo zhruba 74 %).

Tabulka č. 10: Bilance příjmů a výdajů krajů (v mil. Kč)

Ukazatel	skutečnost k 31.12.2018	rozpočet 2019		skutečnost k 31.12.2019	% plnění rozp.	Index 2019/ 2018
		schválený	po všech změnách			
1	2	3	4	5	6	7
I. Daňové příjmy	68 969,3	75 700,0	75 700,0	74 975,6	99,0	108,7
z toho:						
Daně z příjmů fyzických osob	18 563,9	21 200,0	21 200,0	20 983,6	99,0	113,0
Daně z příjmů právnických osob	14 800,2	16 300,0	16 300,0	16 759,4	102,8	113,2
Daň z přidané hodnoty	35 509,2	38 100,0	38 100,0	37 095,0	97,4	104,5
Daně a poplatky z vybr. činností	95,9	100,0	100,0	137,5	137,5	143,4
II. Nedaňové příjmy	5 457,8	4 480,0	4 480,0	6 674,3	149,0	122,3
III. Kapitálové příjmy	317,6	309,7	309,7	409,2	132,1	128,8
Vlastní příjmy	74 744,7	80 489,7	80 489,7	82 059,0	101,9	109,8
IV. Přijaté transfery (po konsolidaci)	131 059,7	147 798,7	160 666,5	156 480,1	97,4	119,4
Příjmy celkem (po konsolidaci)	205 804,4	228 288,4	241 157,4	238 539,1	98,9	115,9
I. Běžné výdaje (po konsolidaci)	175 661,0	194 538,4	194 354,0	200 430,4	103,1	114,1
II. Kapitálové výdaje	30 061,0	23 922,5	36 974,7	32 278,5	87,3	107,4
Výdaje celkem (po konsolidaci)	205 722,0	218 460,9	231 328,7	232 708,9	100,6	113,1
Saldo příjmů a výdajů (po konsol.)	82,4	9 827,5	9 827,5	5 830,2	59,3	.

Vlastní příjmy krajů dosáhly celkem **82,1 mld. Kč**, meziročně to bylo o 7,3 mld. Kč více. V souvislosti s vysokým nárůstem objemu přijatých transferů se podíl vlastních příjmů na celkových příjmech krajů snížil, dosáhl 34,4 %, v roce předchozím to bylo 36,3 %.

Daňové příjmy dosáhly celkem **75,0 mld. Kč** (plnění rozpočtu 99,0 %), meziročně **vzrostly o 6 mld. Kč** (o 8,7 %).

Výnos **daně z příjmů fyzických osob** dosáhl **21 mld. Kč**, proti předchozímu roku se zvýšil o 2,4 mld. Kč. Rozhodující část nárůstu byla v objemově nejvýznamnější části, kterou je daň z příjmů fyzických osob ze závislé činnosti (18,7 mld. Kč, meziročně o 2,1 mld. Kč více). Inkaso daně z příjmů fyzických osob vybírané srážkou činilo 1,8 mld. Kč (nárůst o 0,2 mld. Kč) a příjem daně z příjmů fyzických osob placené poplatníky (daň z příznání) dosáhl 0,5 mld. Kč (nárůst o 0,1 mld. Kč).

Daň z příjmů právnických osob byla zaúčtována ve výši **16,8 mld. Kč**, proti srovnatelnému období to bylo o 2 mld. Kč více.

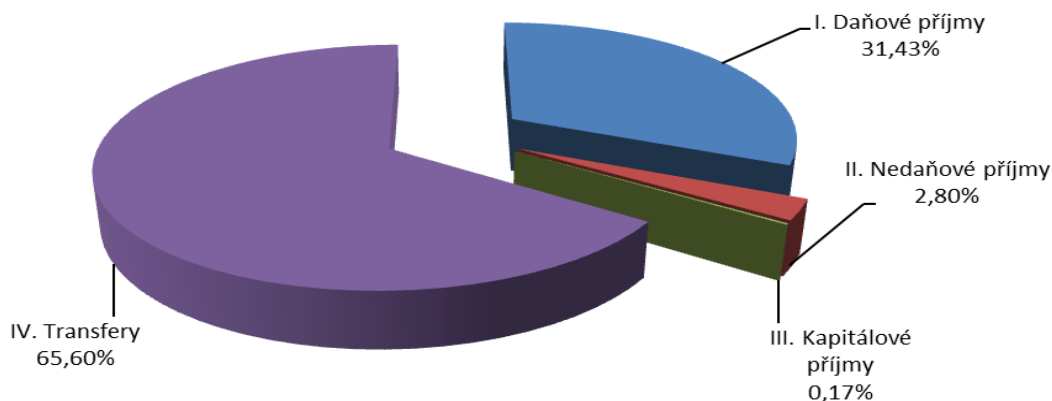
Výnos **daně z přidané hodnoty** dosáhl **37,1 mld. Kč**, což znamená meziroční zvýšení o 1,6 mld. Kč. Inkaso daně z přidané hodnoty představovalo zhruba polovinu (49,5 %) celkových daňových příjmů krajů.

Daně a poplatky z vybraných činností a služeb tvoří jen velmi malou část daňových příjmů krajů, v roce 2019 činily **0,1 mld. Kč**. Největší část z toho představují poplatky a odvody v oblasti životního prostředí; od roku 2017 se kraje staly příjemcem části výnosu poplatků za znečišťování ovzduší (novela zákona č. 201/2012 Sb., o ochraně ovzduší), z jejich celkového výnosu náleží do rozpočtů krajů 25 %. Příjem z poplatků za znečišťování ovzduší se průběžně zvyšuje, zatímco v roce 2017, kdy byl vykázán poprvé, činil 58,9 mil. Kč, v roce 2019 to bylo již 113,8 mil. Kč. Zákon o ochraně ovzduší současně stanoví, že výnos poplatků za znečišťování ovzduší, který je příjmem kraje, může být použit jen na financování opatření v oblasti ochrany životního prostředí. Dříve v rámci seskupení „daně a poplatky z vybraných činností a služeb“ tvořily největší část správní poplatky, jejichž roční výše se dlouhodobě pohybuje v rozmezí 20 – 30 mil. Kč.

Nedaňové příjmy krajů dosáhly v souhrnu **6,7 mld. Kč**, to je o 1,2 mld. Kč více nežli v předchozím roce. Nárůst byl vykázán především na položce splátky půjček od příspěvkových organizací (o 1,1 mld. Kč).

Kapitálové příjmy meziročně **vzrostly o 0,1 mld. Kč a dosáhly 0,4 mld. Kč**. Tyto příjmy představují pro kraje spíše doplňkový zdroj příjmů, jejich objem zůstává dlouhodobě poměrně stabilní (v období let 2010 – 2019 se pohybovaly mezi 0,3 mld. Kč – 0,6 mld. Kč).

Graf č. 4: Příjmy krajů podle druhového členění rozpočtové skladby za rok 2019 (po konsolidaci)



Objemově nejvýznamnější zdroj příjmů rozpočtů krajů představují **transfery**. Jsou poskytovány ze státního rozpočtu a státních fondů, do konsolidovaných přijatých transferů

patří podle rozpočtové skladby také některé převody z vlastních fondů. V roce 2019 činil celkový objem přijatých transferů **156,5 mld. Kč**, což bylo **o 25,4 mld. Kč více** nežli v roce předchozím⁴. Jednalo se o dosud nejvyšší meziroční nárůst (v roce 2018 vzrostly o 17,9 mld. Kč). Podíl objemu transferů na celkových příjmech krajů meziročně vzrostl o 1,9 procentního bodu na 65,6 %.

Nárůst se týkal především neinvestičních transferů, jejich objem vzrostl o 21,7 mld. Kč a dosáhl 144,8 mld. Kč. Vývoj souvisí s realizací záměrů vlády v oblasti **regionálního školství a v oblasti sociální péče** (posilování mzdové úrovně pracovníků).

Objem přijatých **investičních transferů** činil 11,7 mld. Kč, proti předchozímu roku se zvýšil o 3,7 mld. Kč. Rozhodující část navýšení souvisí s realizací projektů v rámci operačních programů EU; v rámci Integrovaného regionálního operačního programu přijaly kraje 6,8 mld. Kč (meziročně o 1,4 mld. Kč více) a v rámci OP Životní prostředí 2,3 mld. Kč (meziročně o 1,0 mld. Kč více).

Ze státního rozpočtu jsou krajům poskytovány **transfery z kapitoly VPS**, které zahrnují **příspěvek na výkon státní správy** v rámci finančního vztahu státního rozpočtu k rozpočtům krajů a ostatní dotace z kapitoly VPS. Transfery z kapitoly VPS činí zhruba 1 % z celkového objemu transferů ze státního rozpočtu, rozhodující část je poskytována z ostatních kapitol státního rozpočtu.

Příspěvek na výkon státní správy poskytovaný v rámci finančního vztahu státního rozpočtu k rozpočtům krajů (příloha č. 5 k zákonu o státním rozpočtu na rok 2019) byl **1,3 mld. Kč**. V celkovém příspěvku byla zohledněna 10% meziroční valorizace.

Kraje přijaly v rámci **ostatních dotací z kapitoly VPS** celkem **185,9 mil. Kč**. Neinvestiční dotace činily **128,8 mil. Kč**, jejich největší část tvořily dotace na náhrady škod způsobených vybranými zvláště chráněnými živočichy (68,3 mil. Kč) a dotace řešení krizových situací (36,1 mil. Kč – úhrada mimořádných výdajů vzniklých v důsledku prováděných záchranných a likvidačních prací při řešení mimořádné události po výbuších munice v areálu ve Vlachovicích – Vrbeticích).

Investiční dotace činily **57,1 mil. Kč**, z toho 33,3 mil. Kč bylo určeno na akce financované z rozhodnutí Poslanecké sněmovny Parlamentu a vlády ČR a 23,8 mil. Kč na výkupy pozemků pod krajskými komunikacemi.

Nejvýznamnější zdroj příjmů krajů představují **transfery a půjčky poskytované přímo z rozpočtu jednotlivých kapitol státního rozpočtu a ze státních fondů**. Ve sledovaném roce přijaly kraje z rozpočtů ústředních orgánů státní správy a státních fondů (bez kapitoly VPS a prostředků z Národního fondu) finanční prostředky v celkové výši **154,2 mld. Kč**, což bylo meziročně **o 25 mld. Kč více**. Nárůst prostředků byl směřován především do oblastí školství, oblasti sociální péče, a dále i regionálního rozvoje (v souvislosti s realizací programů spolufinancovaných z fondů Evropské unie).

Z kapitoly **Ministerstva školství, mládeže a tělovýchovy** přijaly kraje celkem **121,4 mld. Kč**, což bylo **o 18,1 mld. Kč více** nežli v roce 2018. Největší část prostředků směřovala na přímé náklady na vzdělávání (112,8 mld. Kč), dotace pro soukromé školy (4,9 mld. Kč) a vyrovnání mezikrajových rozdílů v odměňování pedagogických pracovníků (1 mld. Kč). Přijaté transfery byly dále určeny na realizaci projektů v rámci OP Výzkum, vývoj

⁴ Na rozdíl od předchozích čtyř let se v údajích o výši přijatých transferů již plně promítly transfery poskytované z rozpočtu Státního fondu dopravní infrastruktury určené na financování silnic II. a III. tříd. Od roku 2019 jsou převáděny přímo do rozpočtů krajů, v předchozím období byla převážná část transferů převáděna příspěvkovým organizacím - Správám údržby silnic a proto nebyla zachycena ve finančních výkazech krajů.

a vzdělávání (celkem 1,5 mld. Kč; největší část z toho na opatření k zajištění rovného přístupu ke kvalitnímu vzdělávání), na podporu financování základních a středních škol při zavádění změny systému financování regionálního školství, na zajištění překryvání přímé pedagogické činnosti učitelů se zohledněním provozu mateřských škol, apod.

Tabulka č. 11: Přehled transferů a půjček přijatých kraji ze státního rozpočtu a ze státních fondů v roce 2019 (v mil. Kč)

Kapitola	Celkem	z toho:		
		Neinvestiční	Investiční	Půjčky
Úřad vlády ČR	5,7	5,7		
Ministerstvo zahraničních věcí	0,5	0,5		
Ministerstvo práce a sociálních věcí	16 844,9	16 798,5	46,4	
Ministerstvo vnitra	31,5	31,5		
Ministerstvo životního prostředí	2 427,9	102,5	2 325,3	
Ministerstvo pro místní rozvoj	7 337,7	515,0	6 822,7	
Ministerstvo průmyslu a obchodu	111,2		111,2	
Ministerstvo dopravy	2 745,2	2 745,2		
Ministerstvo zemědělství	75,1	15,5	59,6	
Ministerstvo školství, mládeže a tělovýchovy	121 360,6	121 325,1	35,5	
Ministerstvo kultury	67,8	46,3	21,5	
Ministerstvo zdravotnictví	183,1	137,0	46,1	
Národní fond	216,6	10,7	205,9	
VPS - transfery v rámci souhrn. dotač. vztahu	1 317,3	1 317,3		
VPS - ostatní transfery	185,9	128,8	57,1	
Státní fond životního prostředí	27,2	26,5	0,7	
Státní fond dopravní infrastruktury	2 964,4	1 273,1	1 691,3	
C e l k e m	155 902,4	144 479,1	11 423,3	

Z rozpočtu **Ministerstva práce a sociálních věcí** obdržely kraje finanční prostředky ve výši **16,8 mld. Kč**, z toho 14,8 mld. Kč činily neinvestiční nedávkové transfery poskytované podle zákona č. 108/2006 Sb., o sociálních službách. Další prostředky byly poskytnuty v rámci Operačního programu Zaměstnanost (1,7 mld. Kč), který je zaměřen na podporu rovných příležitostí žen a mužů, adaptability zaměstnanců, dalšího vzdělávání, sociálního začleňování, sociálních inovací v oblasti zaměstnanosti apod. Část prostředků byla rovněž uvolněna na státní příspěvek zřizovatelům zařízení pro děti vyžadující okamžitou pomoc.

Z kapitoly **Ministerstva pro místní rozvoj** přijaly kraje celkem **7,3 mld. Kč**, jednalo se především o prostředky poskytnuté v rámci Integrovaného regionálního operačního programu (IROP), který je zaměřen na podporu regionální konkurenceschopnosti a zlepšení kvality života obyvatel. Velká část prostředků směřovala na obnovu komunikací v působnosti krajů.

Z rozpočtu kapitoly **Ministerstva dopravy** přijaly transfery ve výši **2,7 mld. Kč**, tj. na srovnatelné úrovni předchozího roku (2,6 mld. Kč). Jednalo se o příspěvek na ztrátu dopravce z provozu veřejné osobní drážní dopravy.

Finanční transfery ve výši **2,4 mld. Kč** přijaly kraje z kapitoly **Ministerstva životního prostředí** (o 1,0 mld. Kč více nežli v roce 2018). Převážnou část tvořily investiční transfery v rámci Operačního programu Životní prostředí 2014 – 2020, které směřovaly na zlepšení kvality ovzduší, na výměnu zastaralých zdrojů tepla na pevná paliva (kotlíkové dotace), na snižování emisí z lokálního vytápění apod.

Z **Národního fondu** přijaly kraje **0,2 mld. Kč** (v rámci Programu přeshraniční spolupráce ČR – Polsko), převážnou část tvořily investiční prostředky.

Z kapitoly **Ministerstva průmyslu a obchodu** získaly kraje v rámci programu Podpora pořízení nemovitostí pro podnikání a vědu a výzkum **0,1 mld. Kč** (podpora investic do průmyslových zón).

Z rozpočtu **Státního fondu dopravní infrastruktury** přijaly kraje celkem **3 mld. Kč** (z toho 1,7 mld. Kč činily investiční transfery). Prostředky byly poskytnuty v návaznosti na usnesení vlády č. 301 ze dne 29. 4. 2019, kterým bylo rozhodnuto o pokračování financování silnic II. a III. třídy ve vlastnictví krajů. Tyto prostředky byly ze SFDI poskytovány již pátým rokem po sobě (na rozdíl od období let 2015 – 2018, kdy byla převážná část prostředků převáděna přímo příspěvkovým organizacím zřízeným kraji – Správám údržby silnic, a nebyla proto zachycena ve finančních výkazech krajů, v roce 2019 byly již prostředky na financování silnic II. a III. tříd převáděny do rozpočtů krajů).

Celkové výdaje krajů dosáhly 232,7 mld. Kč (plnění rozpočtu 100,6 %), proti předchozímu roku byly vyšší o 27 mld. Kč. Na rozdíl od roku 2018, kdy celkové výdaje vzrostly o 33,2 mld. Kč, přičemž vysoký podíl růstu zajistily kapitálové výdaje, v roce 2019 byl podíl růstu kapitálových výdajů na růstu celkových výdajů podstatně nižší (v roce 2018 činil 38,3 %, v roce 2019 jen 8,2 %).

Běžné výdaje krajů činily 200,4 mld. Kč, což znamená meziroční zvýšení o 24,8 mld. Kč. Nárůst se promítl především v části transferů poskytovaných z rozpočtů krajů.

Tabulka č. 12 Výdaje krajů v letech 2017-2019 po konsolidaci (v mil. Kč)

	2017	2018	2019	Index	
	skutečnost	skutečnost	skutečnost	2018/17	2019/18
I. Běžné výdaje	155 189,8	175 661,0	200 430,4	113,2	114,1
z toho					
<i>Platy a ostatní platby za provedenou práci</i>	3 114,9	3 463,9	3 735,6	111,2	107,8
Nákup materiálů	263,6	449,7	498,3	170,6	110,8
Úroky vlastní	103,2	166,3	271,5	161,1	163,2
Nákup vody, paliv a energie	111,5	115,2	122,2	103,3	106,1
Nákup služeb	2 658,8	2 987,1	2 982,1	112,3	99,8
Ostatní nákupy	1 873,8	2 084,8	1 951,8	111,3	93,6
Výdaje na dopravní obslužnost	13 710,9	14 494,9	15 346,4	105,7	105,9
Neinvestiční transfery podnik. subjektům	4 496,6	4 863,7	5 653,2	108,2	116,2
Neinvestiční transfery nezisk. a podob. org.	6 981,7	8 482,4	9 710,6	121,5	114,5
Neinvestiční transfery přisp. a podob. org.	116 185,8	131 139,6	151 932,2	112,9	115,9
z toho: zřízeným příspěvk. organizacím	56 849,8	63 745,6	72 275,5	112,1	113,4
cizím příspěvkovým organizacím	59 148,1	67 240,3	79 478,8	113,7	118,2
II. Kapitálové výdaje	17 370,4	30 061,0	32 278,5	173,1	107,4
z toho:					
Investiční nákupy a související výdaje	5 921,7	12 476,1	13 850,0	210,7	111,0
Nákup akcií a majetkových podílů	1 052,3	617,4	823,6	58,7	133,4
Investiční transfery podnikatel. subjektům	869,2	1 406,1	997,1	161,8	70,9
Investiční transfery nezisk. a podobným org.	223,8	326,8	362,8	146,0	111,0
Investiční transfery příspěvk. organizacím	4 747,1	8 235,5	10 997,1	173,5	133,5
Výdaje celkem	172 560,2	205 722,0	232 708,9	119,2	113,1

V objemově nejvýznamnější části, kterou tvoří neinvestiční transfery příspěvkovým a podobným organizacím, dosáhly výdaje 151,9 mld. Kč, tj. o 20,8 mld. Kč více nežli v předchozím roce (dosud nejvyšší meziroční nárůst finančních prostředků určených pro tyto organizace). Zvýšení se týkalo především příspěvkových organizací působících v odvětví vzdělávání a školských služeb (zvýšení o 17,7 mld. Kč), v odvětví dopravy (o 1,5 mld. Kč) a v odvětví sociálních služeb (o 0,9 mld. Kč).

Neinvestiční transfery **neziskovým a podobným organizacím**, dosáhly 9,7 mld. Kč, tj. o 1,2 mld. Kč více nežli v předchozím roce. Zde se nárůst se týkal především organizací působících v oblasti sociálních služeb (o 0,8 mld. Kč), v oblasti vzdělávání a školských služeb (o 0,2 mld. Kč) a v oblasti sportu a zájmové činnosti (o 0,1 mld. Kč).

Objem transferů určených **podnikatelským subjektům** činil 5,7 mld. Kč (růst o 0,8 mld. Kč). Jedná se především o podnikatelské subjekty působící v oblasti vzdělávání a školských služeb, kterým kraje poskytly celkem 3,7 mld. Kč (meziročně o 0,4 mld. Kč více) a v oblasti zdravotnictví, kterým kraje převedly 0,8 mld. Kč (meziročně o 0,2 mld. Kč více).

Neinvestiční transfery poskytovaly kraje ze svých rozpočtů také přímo **ostatním územním rozpočtům**. Jejich celková výše dosáhla 5,1 mld. Kč, což bylo meziročně o 0,7 mld. Kč více. Jsou to především dotace obcím a DSO poskytované v rámci vlastních programů jednotlivých krajů (například programy obnovy venkova, programy zaměřené na podporu aktivit v oblasti životního prostředí, na podporu prevence sociálně patologických jevů, podporu v sociální oblasti a zdravotnictví, podporu v oblasti kultury, sportu a tělovýchovy, na obnovu kulturních památek, příspěvky Sborům dobrovolných hasičů). Největší část dotací směřovala obdobně jako v předchozích letech do programů v oblasti sociálních služeb (celkem 3,8 mld. Kč), zde byl také zaznamenán i největší meziroční růst poskytnutých dotací (o 0,5 mld. Kč).

Výdaje krajů na položce 5193 – **dopravní obslužnost** byly vykázány ve výši 15,3 mld. Kč⁵, meziročně vzrostly o 0,8 mld. Kč. Tyto výdaje představují finanční kompenzaci dopravcům podle smluv o veřejných službách v přepravě cestujících uzavíraných podle zákona č. 194/2010 Sb., o veřejných službách v přepravě cestujících a o změně dalších zákonů.

Ve výdajích, které mají úzkou souvislost se zajišťováním běžného provozu krajů, byl vyšší nárůst vykázán pouze na položce platy a ostatní platby za provedenou práci včetně pojistného (o 0,4 mld. Kč). Výdaje na nákup služeb, na nákup vody, paliv a energií a na nákup materiálu zůstaly zhruba na úrovni předchozího roku. Růst byl naopak vykázán v části výdajů na úroky, které dosáhly 0,3 mld. Kč, tj. o 0,1 mld. Kč více.

Kapitálové výdaje činily 32,3 mld. Kč, meziročně vzrostly o 2,2 mld. Kč. Kapitálové výdaje rostou již třetím rokem po sobě (po propadu investic, ke kterému došlo v roce 2016, kdy meziročně klesly o 12,5 mld. Kč a činily pouze 14,5 mld. Kč), avšak nárůst byl výrazně nižší nežli v roce 2018, kdy činil 12,7 mld. Kč.

Investiční výdaje na pořízení dlouhodobého majetku dosáhly 13,8 mld. Kč a proti srovnatelnému období vzrostly o 1,4 mld. Kč (v roce 2018 činil meziroční nárůst 6,5 mld. Kč). Vyšší nárůst výdajů byl vykázán v části transferů poskytovaných příspěvkovým organizacím, jejich objem dosáhl 11,0 mld. Kč, což bylo o 2,8 mld. Kč více než v roce 2018 (růst se týkal především organizací působících v oblasti školství a v oblasti dopravy). Naproti tomu v části investičních transferů poskytovaných podnikatelským subjektům výdaje meziročně klesly o 0,4 mld. Kč.

Investiční transfery nepodnikajícím fyzickým osobám dosáhly 1,5 mld. Kč, což znamená meziroční pokles o 0,7 mld. Kč. Jedná se o dotace na výměnu kotlů v domácnostech (výdaje byly vykázány na § 3713 - Změny technologií vytápění). Do roku 2015 byly výdaje na této položce velmi nízké (nepřesáhly 0,1 mld. Kč). Program výměny kotlů byl zahájen v roce

⁵ Olomoucký kraj zřídil pro zajišťování činností souvisejících s dopravní obslužností samostatnou příspěvkovou organizací a od roku 2015 vykazuje výdaje na dopravní územní obslužnost na položkách 5331 a 5336 - Neinvestiční transfery zřízeným příspěvkovým organizacím. Z odvětvového členění výdajů vyplývá, že v rámci těchto transferů bylo v roce 2019 pro účely dopravní územní obslužnosti vynaloženo 1,4 mld. Kč (vykázáno na § 2292- Dopravní obslužnost). Celkové výdaje krajů na územní dopravní obslužnost byly proto o výdaje Olomouckého kraje, tj. o 1,4 mld. Kč, vyšší.

2016, v tomto roce vzrostl objem transferů nepodnikajícím fyzickým osobám na 1,3 mld. Kč a v následujícím roce 2017 se zvýšil na 1,6 mld. Kč a nejvyšší hodnoty dosáhl v roce 2018, kdy činil 2,2 mld. Kč.

Objem investičních transferů, které kraje ze svých rozpočtů poskytují obcím a DSO, zůstal zhruba na úrovni předchozího roku, činil 2,0 mld. Kč. Jedná se o prostředky určené především na výstavbu a obnovu dopravní infrastruktury, na výstavbu a obnovu vodohospodářské infrastruktury a na protipovodňová opatření, na ochranu životního prostředí a ochranu lesů, dále na rozvoj aktivit volného času a sportu, na podporu cestovního ruchu, apod.

Na nákup akcií a majetkových podílů vynaložily kraje 0,8 mld. Kč, což bylo o 0,2 mld. Kč více nežli v roce předchozím.

Z hlediska odvětvového členění kapitálových výdajů vynakládají kraje dlouhodobě největší objem prostředků do oblastí dopravy, vzdělávání a školských služeb a zdravotnictví. V roce 2019 vzrostly výdaje pouze v oblasti dopravy, dosáhly 13,6 mld. Kč, což bylo o 2,7 mld. Kč více. Naopak k poklesu došlo ve výdajích směřovaných do oblastí vzdělávání a školských služeb (činily 5,9 mld. Kč, meziročně o 0,2 mld. Kč méně) a zdravotnictví (činily 5,1 mld. Kč, meziročně o 0,2 mld. Kč méně). Výraznější snížení bylo vykázáno v části výdajů do oblastí ochrany životního prostředí, výdaje krajů zde činily 1,6 mld. Kč, v roce 2018 to bylo 2,3 mld. Kč.

Hospodaření krajů skončilo přebytkem ve výši 5,8 mld. Kč, v roce předchozím činil přebytek pouze 0,1 mld. Kč. Kladné saldo vykázalo všech 13 krajů, přičemž jeho výše se v jednotlivých krajích pohybovala v rozmezí 0,1 – 1,1 mld. Kč.

Z výkazů vyplývá, že kraje jako celek nově přijaly **dlouhodobé úvěry a půjčky** v souhrnné výši 3,9 mld. Kč a současně uhradily splátky dlouhodobých závazků ve výši 4,7 mld. Kč. To se promítlo v poklesu jejich celkového dluhu.

Na **bankovních účtech** vykázaly kraje (včetně příspěvkových organizací) 54 mld. Kč, což bylo meziročně o 6,6 mld. Kč více. Stav finančních prostředků na bankovních účtech ke konci roku 2019 byl zhruba dvojnásobně vyšší nežli v roce 2015.

Příspěvkové organizace zřizované kraji

Ke konci roku 2019 vykonávalo činnost celkem **1 848 příspěvkových organizací**, jejichž zřizovatelem byly kraje. Počet příspěvkových organizací se meziročně snížil o 9 organizací. Trend meziročního poklesu počtu příspěvkových organizací je dlouhodobý, proti roku 2010, kdy bylo evidováno celkem 2 164 příspěvkových organizací, je jich nyní o 316 méně. Z celkového počtu příspěvkových organizací jich 1 796 (tj. zhruba 97,2 %) vykázalo účetní zisk nebo vyrovnané hospodaření.

Příspěvkové organizace jsou zřizovány pro činnosti, které jsou zpravidla neziskové a jejichž rozsah, struktura a složitost vyžadují samostatnou právní subjektivitu. Tyto organizace hospodaří s finančními prostředky získanými vlastní činností a s prostředky přijatými z rozpočtu svého zřizovatele, dále s prostředky svých fondů, s peněžitými dary od fyzických a právnických osob, včetně prostředků poskytnutých ze státního rozpočtu a ze zahraničí.

Z hlediska odvětvové struktury převažují organizace působící v oblasti vzdělávání, tvoří 66,2 % z celkového počtu příspěvkových organizací zřizovaných kraji (gymnázia, střední odborné školy, střední odborná učiliště, speciální střední školy, konzervatoře a sportovní školy, speciální předškolní zařízení a speciální základní školy, základní umělecké školy, zařízení výchovného poradenství, ostatní zařízení související s výchovou mládeže a domovy mládeže). Významným odvětvím je dále oblast sociálních věcí, kde působilo 21,7 % z celkového počtu organizací (domovy pro seniory, ústavy péče pro mládež, sociální

poradenství, ostatní sociální péče a pomoc rodině). V oblasti kulturních služeb provozovalo činnost zhruba 6,2 % organizací (divadelní, hudební a knihovnická činnost, muzea, galerie) a v odvětví zdravotnictví 3,6 % organizací (nemocnice, odborné léčebné ústavy, lázeňské léčebny, zdravotnická záchranná služba).

3. Příjmy a výdaje obcí a DSO

Celkové příjmy obcí a DSO (dále jen „obcí“) dosáhly **364,6 mld. Kč**, meziročně **vzrostly o 30 mld. Kč** (plnění předpokladů rozpočtu 97,8 %). Vyšší růst byl vykázán v části vlastních příjmů, tvořil zhruba dvě třetiny nárůstu celkových příjmů.

Tabulka č. 13: Bilance příjmů a výdajů obcí (v mil. Kč)

Ukazatel	skutečnost k 31.12.2018	rozpočet 2019		skutečnost k 31.12.2019	% plnění rozp.	Index 2019/ 2018
		schválený	po všech změnách			
1		3	4	5	6	7
I. Daňové příjmy	226 220,1	246 300,0	246 300,0	245 198,9	99,6	108,4
z toho:						
Daně z příjmů fyzických osob	54 193,0	61 700,0	61 700,0	61 248,3	99,3	113,0
Daně z příjmů právnických osob	46 638,4	50 200,0	50 200,0	53 216,4	106,0	114,1
Daň z přidané hodnoty	97 660,6	105 400,0	105 400,0	102 499,5	97,2	105,0
Daně a poplatky z vybr. činností	16 871,2	17 000,0	17 000,0	17 324,6	101,9	102,7
Daň z věcí nemovitých	10 855,7	12 000,0	12 000,0	10 908,8	90,9	100,5
II. Nedaňové příjmy (po konsolidaci)	33 534,3	32 738,0	32 738,0	35 589,0	108,7	106,1
III. Kapitálové příjmy	7 483,3	6 595,0	6 595,0	6 772,9	102,7	90,5
Vlastní příjmy	267 237,7	285 633,0	285 633,0	287 560,7	100,7	107,6
IV. Přijaté transfery (po konsolidaci)	67 395,6	56 471,7	87 292,6	77 028,3	88,2	114,3
Příjmy celkem (po konsolidaci)	334 633,3	342 104,7	372 925,6	364 589,0	97,8	109,0
I. Běžné výdaje (po konsolidaci)	229 725,4	239 563,6	251 218,5	244 175,0	97,2	106,3
II. Kapitálové výdaje	96 253,7	87 897,0	107 063,0	94 507,6	88,3	98,2
Výdaje celkem (po konsolidaci)	325 979,1	327 460,6	358 281,5	338 682,6	94,5	103,9
Saldo příjmů a výdajů (po konsol)	8 654,2	14 644,1	14 644,1	25 906,4	176,9	.

Vlastní příjmy dosáhly **celkem 287,6 mld. Kč**, meziročně o 20,3 mld. Kč více. Nárůst byl vykázán v části daňových a nedaňových příjmů, kapitálové příjmy byly ve srovnání s předchozím rokem nižší.

Daňové příjmy dosáhly **245,2 mld. Kč**, proti roku 2018 to bylo **o 19,0 mld. Kč více** (plnění předpokladů rozpočtu 99,6 %). Růst inkasa daňových příjmů souvisel pouze s pokračujícím příznivým vývojem ekonomiky. Na rozdíl od období let 2017 – 2018, kdy vstoupily v účinnost změny v rozpočtovém určení daní, které znamenaly posílení rozpočtů obcí, pro rok 2019 již v nastavení rozpočtového určení daní nedošlo k žádným změnám.

Celkový výnos **daně z příjmu fyzických osob** činil **61,2 mld. Kč**, meziročně se **zvýšil o 7,1 mld. Kč**. Nárůst se týkal především daně z příjmů fyzických osob placené plátcí, jejíž výše dosáhla 54,9 mld. Kč, v předchozím roce to bylo 48,8 mld. Kč.

Daň z příjmů fyzických osob vybíraná srážkou (zahrnuje daně z úroků, dividend a jiných kapitálových výnosů, případně i daně z příjmů vybírané srážkou podle zvláštní sazby) dosáhla **4,9 mld. Kč**, což bylo o 0,6 mld. Kč více.

Daň z příjmů fyzických osob placená poplatníky (z příznání) činila **1,5 mld. Kč**, v roce předchozím to bylo 1,1 mld. Kč.

Daň z příjmů právnických osob byla vykázána v celkové výši **53,2 mld. Kč**, proti srovnatelnému období to bylo **o 6,6 mld. Kč více**. Daň z příjmů právnických osob, která zahrnuje daň ze zisku a kapitálových výnosů vzrostla o 5,8 mld. Kč a dosáhla 45,5 mld. Kč. Vyšší nárůst částečně souvisí s časovým posunem převodu daně z roku předchozího (ve druhé polovině prosince 2018 došlo k časovému nesouladu mezi inkasem daně a jejím převodem do rozpočtů obcí a krajů, část daně proto byla převedena na počátku roku 2019).

Daň z příjmů právnických osob za obce vzrostla o 0,8 mld. Kč a dosáhla 7,7 mld. Kč. Jedná se o daň, kdy poplatníkem je obec (různé podnikatelské aktivity), obec výdaj k zaplacení této daně neprovádí a neinkasuje tak její příjem, pouze si částku odpovídající této dani ponechává na svém bankovním účtu.

Inkaso **daně z přidané hodnoty**, která je objemově nejvýznamnějším daňovým příjmem obecních rozpočtů, činilo **102,5 mld. Kč**, meziročně to bylo **o 4,8 mld. Kč více** (v roce 2018 vzrostlo inkaso této daně o 15,1 mld. Kč).

Do daňových příjmů obcí se dále zahrnují **daně a poplatky z vybraných činností a služeb**. V souhrnu dosáhly **17,3 mld. Kč**, což je proti předchozímu roku o 0,4 mld. Kč více. Tato skupina zahrnuje příjmy z několika seskupení.

Poplatky a odvody v oblasti životního prostředí dosáhly 3,3 mld. Kč, meziročně se zvýšily o 0,2 mld. Kč; jejich největší část tvoří poplatky za uložení odpadů (1,8 mld. Kč) a dále poplatky za komunální odpad (1,2 mld. Kč), které obce vybírají podle obecně závazné vyhlášky vydané podle zákona č. 185/2001 Sb., o odpadech.

Místní poplatky z vybraných činností a služeb činily 5,5 mld. Kč, vzrostly o 0,2 mld. Kč. Největší část tvoří poplatky za provoz systému shromažďování, sběru, přepravy, třídění, využívání a odstraňování komunálních odpadů, které obec vybírá podle § 10 zákona č. 565/1990 Sb., o místních poplatcích (3,7 mld. Kč). Dále do skupiny patří také poplatky za užívání veřejného prostranství (0,7 mld. Kč), poplatky za lázeňský nebo rekreační pobyt (0,4 mld. Kč), poplatky z ubytovací kapacity (0,3 mld. Kč), poplatky ze psů (0,3 mld. Kč).

Ostatní odvody z vybraných činností a služeb dosáhly obdobně jako v předchozím roce 0,7 mld. Kč. Hlavní část tvoří příjmy z úhrad za dobývání nerostů a poplatků za geologické práce (0,5 mld. Kč). Další významnější položkou jsou příjmy za zkoušky z odborné způsobilosti od žadatelů o řidičské oprávnění (0,1 mld. Kč).

V seskupení **daně, poplatky a jiná obdobná peněžitá plnění v oblasti hazardních her** dosáhl příjem **5,2 mld. Kč**, což bylo proti předchozímu roku **o 0,2 mld. Kč více**.

K mírnému poklesu příjmů došlo ve skupině **správní poplatky**, jejich výše dosáhla **2,7 mld. Kč**, což bylo o 0,1 mld. Kč méně nežli v roce 2018. Jedná se o poplatky stanovené zákonem č. 634/2004 Sb., o správních poplatcích, který upravuje inkaso poplatků za správní úkony a správní řízení, jejichž výsledkem jsou vydaná povolení, rozhodnutí apod. upravená zvláštními zákony.

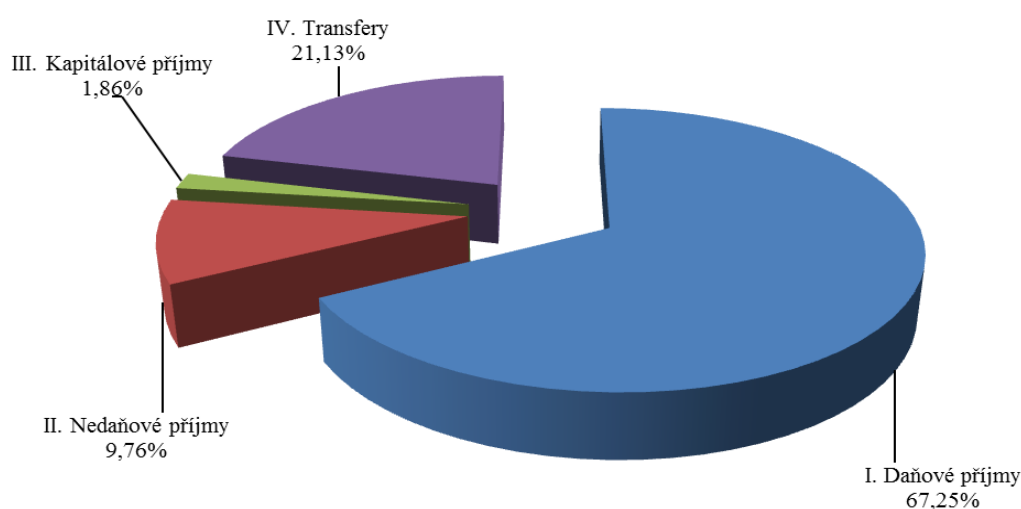
Výnos **daně z nemovitých věcí**, která je výlučným příjmem obecních rozpočtů, dosáhl **10,9 mld. Kč**, zůstal tak na úrovni předchozího roku. Obce mohou významněji ovlivnit výši příjmu z daně z nemovitých věcí stanovením tzv. místního koeficientu modifikujícího výslednou daň pro všechny nemovitosti na území celé obce (ve výši 2, 3, 4 nebo 5). Pro rok 2019 **navýšilo místní koeficient pouze 596 obcí** (bez městských obvodů), v roce 2018 to bylo 593. Převážná většina obcí, které pro rok 2019 navýšily místní koeficient, stanovila koeficient ve výši 2 (celkem 495 obcí). Nejvyšší koeficient ve výši 5 stanovilo 17 obcí.

Nedaňové příjmy byly zaúčtovány ve výši **35,6 mld. Kč**, proti předchozímu roku byly **vyšší o 2,1 mld. Kč**. Příjmy z pronájmu majetku, které představují objemově nejvýznamnější část,

dosáhly 12,8 mld. Kč (nárůst o 0,3 mld. Kč). Ve druhé objemově nejvýznamnější skupině, kterou jsou příjmy z vlastní činnosti, činilo inkaso 10,2 mld. Kč (nárůst o 0,5 mld. Kč). Příjem z odvodů příspěvkových organizací zůstal na přibližně stejné úrovni jako v předchozím roce (1,0 mld. Kč). Nejvyšší nárůst byl vykázán v části výnosy z finančního majetku (příjmy z podílu na zisku a dividend a příjmy z úroků), jejich celkový objem dosáhl 3,4 mld. Kč, což bylo o 0,9 mld. Kč více nežli v předchozím roce. Pokles příjmů byl naopak vykázán na položce příjmy z prodeje nekapitálového majetku a ostatní nedaňové příjmy, dosáhly 3,7 mld. Kč, což znamenalo pokles o 0,6 mld. Kč.

Kapitálové příjmy dosáhly 6,8 mld. Kč, proti předchozímu roku to bylo o 0,7 mld. Kč méně. K poklesu došlo ve všech hlavních položkách: příjmy z prodeje pozemků byly nižší o 0,3 mld. Kč, příjmy z prodeje nemovitostí o 0,2 mld. Kč, příjmy z prodeje akcií o 0,2 mld. Kč.

Graf č. 5: Příjmy obcí podle druhového členění rozpočtové skladby za rok 2019 (po konsolidaci)



Významnou součástí příjmů obecních rozpočtů jsou **transfery**, které jsou poskytovány ze státního rozpočtu, ze státních fondů a z rozpočtů krajů. Mezi konsolidované přijaté transfery patří také některé převody z vlastních fondů obcí. Celkový objem přijatých transferů činil **77 mld. Kč**, proti předchozímu roku to bylo o 9,6 mld. Kč více. Vyšší růst byl vykázán v části investičních transferů, dosáhly 23,3 mld. Kč, meziročně o 5,4 mld. Kč více. Neinvestiční transfery vzrostly o 4,2 mld. Kč a dosáhly 53,8 mld. Kč. Podíl transferů na celkových příjmech obcí dosáhl 21,1 %, tj. o 1,0 procentní bod více nežli v roce 2018.

Rozhodující část tvořily transfery ze státního rozpočtu (včetně prostředků Národního fondu), dosáhly 59,3 mld. Kč (v předchozím roce 49,3 mld. Kč). Ze státních fondů získaly obce 2,6 mld. Kč a z rozpočtů krajů 7,0 mld. Kč, z vlastních fondů hospodářské (podnikatelské) činnosti si obce do svých rozpočtů převedly 6,2 mld. Kč, zbývající část transferů tvořily převody z rozpočtů obcí do rozpočtů DSO, případně jiným obcím a transfery ze zahraničí.

Transfery ze státního rozpočtu zahrnují dotace z kapitoly VPS poskytované v rámci finančního vztahu státního rozpočtu k rozpočtům obcí v úhrnech po jednotlivých krajích a finančního vztahu státního rozpočtu k rozpočtu hlavního města Prahy (přílohy č. 6 a č. 7 k zákonu o státním rozpočtu na rok 2019), dále ostatní dotace z kapitoly VPS a dotace z ostatních kapitol státního rozpočtu.

Obsahem finančních vztahů státního rozpočtu k rozpočtům obcí (vč. hl. m. Prahy) v úhrnech po jednotlivých krajích je **příspěvek na výkon státní správy**. Pro rok 2019 zůstala zachována pro všechny kategorie obcí kumulovaná konstrukce příspěvku, tj. příspěvek

představuje součet dílčích částek vypočtených pro jednotlivé oblasti správních působností, které obce vykonávají (základní působnost, působnost matričního úřadu, působnost stavebního úřadu, působnost pověřeného obecního úřadu a působnost obce s rozšířenou působností). U některých agend bylo zavedeno výkonové financování, např. na zajištění výkonu veřejného opatrovnictví obcemi, na vydávání občanských průkazů, na financování úřadů územního plánování, na výkon činnosti jednotných kontaktních míst. Celkový objem příspěvku na výkon státní správy byl meziročně **valorizován v průměru o 10 %** (v letech 2017 a 2018 byl příspěvek meziročně valorizován vždy o 5 %).

Celková výše příspěvku na výkon státní správy pro obce (vč. hl. m. Prahy) pro rok 2019 byla **10,5 mld. Kč**, z toho obcím v jednotlivých krajích bylo určeno 9,4 mld. Kč a hl. m. Praze 1,1 mld. Kč.

Dále byly v kapitole VPS rozpočtovány pro obce a hl. m. Prahu finanční prostředky v celkové výši 2,2 mld. Kč. Z toho 1,7 mld. Kč tvořily prostředky zahrnuté v ukazateli „Výdaje vedené v informačním systému programového financování EDS/SMVS celkem“. Prostředky byly vyčleněny v programu *Podpora rozvoje a obnovy materiálně technické základny regionálního školství*, jehož cílem je navýšit kapacity základních škol v působnosti a v majetku obcí, a v programu *Akce financované z rozhodnutí Poslanecké sněmovny Parlamentu a vlády ČR*. Neinvestiční prostředky byly zahrnuty v ukazateli *Další prostředky pro územní samosprávné celky* a v ukazateli *Ostatní výdaje* (předpokládané výdaje na volby).

Investiční transfery přijaté z kapitoly VPS dosáhly 1,6 mld. Kč (z toho 872 mil. Kč činily prostředky poskytnuté v rámci programu podpory a rozvoje materiálně technické základny školství a 716 mil. Kč prostředky v rámci programu *Akce financované z rozhodnutí Poslanecké sněmovny Parlamentu a vlády ČR*. Neinvestiční transfery přijaté obcemi činily 0,5 mld. Kč, přičemž rozhodující část tvořily dotace na úhradu výdajů spojených s konáním voleb (416 mil. Kč).

Největší část transferů přijímají obce přímo **z rozpočtů jednotlivých kapitol státního rozpočtu a ze státních fondů**. V průběhu roku 2019 přijaly z rozpočtů ústředních orgánů státní správy a státních fondů (bez kapitoly VPS a prostředků z Národního fondu) celkem **49,6 mld. Kč**, což bylo o 10,0 mld. Kč více nežli v roce 2018. Nárůst se týkal především oblasti vzdělávání, regionálního rozvoje a životního prostředí.

Z kapitoly **Ministerstva pro místní rozvoj** obdržely obce prostředky ve výši **10,5 mld. Kč** (6,6 mld. Kč v roce 2018). Prostředky byly použity především v rámci Integrovaného regionálního operačního programu (IROP), který je zaměřen na dopravní infrastrukturu a obslužnost, sociální problematiku, energetické úspory v oblasti bydlení a další. Transfery byly dále uvolněny na výstavbu technické infrastruktury v oblastech se strategickou průmyslovou zónou, na podporu obnovy a rozvoje venkova apod.

Tabulka č. 14: Přehled o transferech a půjčkách přijatých obcemi ze státního rozpočtu a ze státních fondů v roce 2019 (v mil. Kč)

Kapitola	Celkem	z toho: v mil. Kč.		
		Neinvestiční	Investiční	Půjčky
Úřad vlády ČR	12,4	12,4		
Ministerstvo zahraničních věcí	0,5	0,5		
Ministerstvo obrany	11,8	9,8	2,0	
Ministerstvo práce a sociálních věcí	5 136,4	5 045,9	90,5	
Ministerstvo vnitra	528,1	164,5	363,6	
Ministerstvo životního prostředí	5 761,3	659,0	5 102,3	
Ministerstvo pro místní rozvoj	10 552,9	1 656,4	8 896,5	
Ministerstvo průmyslu a obchodu	137,5	5,8	131,6	
Ministerstvo dopravy	223,8	223,8		
Ministerstvo zemědělství	1 467,9	459,8	1 008,1	
Ministerstvo školství, mládeže a tělovýchovy	22 206,1	21 536,8	669,3	
Ministerstvo kultury	525,7	504,2	21,6	
Ministerstvo zdravotnictví	40,6	27,4	13,3	
Národní fond	144,2	41,2	103,0	
VPS - transfery v rámci souhrn. dotač. vztahu	10 513,8	10 513,8		
VPS - ostatní transfery	2 120,9	484,6	1 588,0	48,4
Státní zemědělský intervenční fond	176,0	16,6	159,4	
Státní fond životního prostředí	1 005,7	81,7	549,0	375,0
Státní fond dopravní infrastruktury	1 678,7	189,0	1 489,7	
Státní fond rozvoje bydlení	86,8	8,7	78,1	
Státní fond kinematografie	4,1		4,1	
Státní fond kultury	0,1	0,1		
Celkem	62 335,3	41 641,9	20 270,0	423,4

Z rozpočtu **Ministerstva práce a sociálních věcí** přijaly obce transfery v celkové výši **5,1 mld. Kč**. Jednalo se především o transfery určené na výkon činnosti obcí s rozšířenou působností v oblasti sociálně-právní ochrany dětí a neinvestiční nedávkové transfery podle zákona č. 108/2006 Sb., o sociálních službách. Další prostředky byly obcím uvolněny na aktivní politiku zaměstnanosti a na financování společných programů EU a ČR zaměřených na podporu zaměstnanosti a adaptability pracovní síly, na výkon pěstounské péče a na státní příspěvek zřizovatelům zařízení pro děti vyžadující okamžitou pomoc.

Objem finančních prostředků ve výši **5,8 mld. Kč** obdržely obce z kapitoly **Ministerstva životního prostředí**, z toho značnou část tvořily investiční transfery poskytované v rámci projektů v rámci Operačního programu Životní prostředí zaměřených na výstavbu a technickou obnovu kanalizací, čističek odpadních vod a rovněž na protipovodňová opatření. Další prostředky podpořily opatření ke zlepšování kvality ovzduší, zateplování objektů, rekultivaci starých skládek apod.

Transfery přijaté z kapitoly **Ministerstva zemědělství** činily **1,5 mld. Kč**. Investiční prostředky směřovaly především na podporu výstavby a technického zhodnocení vodovodů a kanalizací pro veřejnou potřebu. Neinvestiční prostředky byly určeny na opatření v oblasti hospodaření v lesích a na obnovu lesních porostů.

Z kapitoly **Ministerstva školství, mládeže a tělovýchovy** byly poskytnuty transfery v celkové výši **22,2 mld. Kč**. Prostředky určené na přímé náklady na vzdělávání činily

14,7 mld. Kč a dotace pro soukromé školy 1,9 mld. Kč (prostředky pro hl. m. Prahu). Významnou část dále tvořily prostředky určené na realizaci projektů v rámci OP Výzkum, vývoj a vzdělávání – Rovný přístup ke kvalitnímu předškolnímu, primárnímu a sekundárnímu vzdělávání (4,8 mld. Kč). Přijaté investiční transfery byly určeny na rozvoj výukových kapacit mateřských škol a základních škol (0,5 mld. Kč) a na podporu materiálně technické základny sportu (0,2 mld. Kč).

Z rozpočtu **Ministerstva vnitra** obce přijaly transfery ve výši **0,5 mld. Kč**, které byly určeny především na pořízení a obnovu majetku jednotek sboru dobrovolných hasičů obcí a na podporu prevence kriminality na místní úrovni. Z rozpočtu **Ministerstva kultury** přijaly obce **0,5 mld. Kč**, prostředky byly určeny zejména na Program regenerace městských památkových rezervací, na podporu profesionálních divadel a stálých profesionálních symfonických orchestrů, na zajištění veřejných informačních služeb knihoven apod. **Ministerstvo dopravy** poskytlo obcím prostředky ve výši **0,2 mld. Kč**, které byly určeny na příspěvek za ztrátu dopravce z provozu veřejné osobní drážní dopravy.

Ze **Státního fondu dopravní infrastruktury** přijaly obce **1,7 mld. Kč**, jednalo se především o investiční prostředky určené na financování dopravní infrastruktury (1,5 mld. Kč). Transfery ze **Státního fondu životního prostředí** činily **1,0 mld. Kč**, směřovaly obdobně jako v předcházejících letech na ochranu vod, na ochranu přírody ve volné krajině a chráněných území apod. **Státní zemědělský intervenční fond** uvolnil obcím prostředky ve výši 0,2 mld. Kč, byly určeny na podporu investic do lesnické infrastruktury a lesnických technologií.

Celkové výdaje obcí dosáhly **338,7 mld. Kč**, proti předchozímu roku **vzrostly o 12,7 mld. Kč**. Vykázaný nárůst je výrazně menší nežli v roce 2018, kdy zvýšení výdajů proti roku 2017 činilo 50,4 mld. Kč. Zatímco v roce 2018 růst kapitálových výdajů převyšoval růst běžných výdajů, v roce 2019 byl v části kapitálových výdajů vykázán pokles. Vývoj kapitálových výdajů obcí ovlivnil výsledek hospodaření hlavního města Prahy, kde došlo k poměrně významnému meziročnímu poklesu investic (viz dále).

Tabulka č. 15: Výdaje obcí v letech 2017–2019 po konsolidaci (v mil. Kč)

	2017 skutečnost	2018 skutečnost	2019 skutečnost	Index 2018/17	Index 2019/18
I. Běžné výdaje	206 897,8	229 725,4	244 175,0	111,0	106,3
z toho:					
Platy a ostatní platby za provedenou práci	33 396,2	38 080,4	40 401,4	114,0	106,1
Nákup materiálu	5 462,9	6 372,5	6 662,2	116,7	104,5
Úroky vlastní	1 098,3	1 285,2	1 513,7	117,0	117,8
Nákup vody, paliv a energie	7 026,5	7 097,6	7 554,1	101,0	106,4
Nákup služeb	36 930,2	39 607,7	43 019,7	107,3	108,6
Ostatní nákupy	19 484,8	21 677,6	20 540,9	111,3	94,8
Výdaje na dopravní územní obslužnost	21 570,0	23 019,8	24 400,6	106,7	106,0
Neinvestiční transfery podnikatel. subjektům	4 587,4	5 052,2	5 312,1	110,1	105,1
Neinvestiční transfery nezisk. a podob. org.	6 944,2	7 627,3	7 924,4	109,8	103,9
Neinvestiční transfery příspěv. a podob. org.	48 314,8	54 121,3	61 610,4	112,0	113,8
II. Kapitálové výdaje	68 679,6	96 253,7	94 507,5	140,1	98,2
z toho:					
Investiční nákupy a související výdaje	63 371,3	87 163,1	86 189,8	137,5	98,9
Nákup akcií a majetkových podílů	622,2	989,2	537,9	159,0	54,4
Investiční transfery podnikatel. subjektům	504,3	2 019,5	1 652,8	400,5	81,8
Investiční transfery nezisk. a podobným org.	423,4	888,4	752,6	209,8	84,7
Investiční transfery příspěvk. organizacím	2 735,6	3 561,1	3 592,4	130,2	100,9
Výdaje celkem	275 577,4	325 979,1	338 682,6	118,3	103,9

Běžné výdaje, kterými je zajišťován především provoz obcí a jejich organizací, dosáhly **244,2 mld. Kč** (plnění rozpočtu 97,2 %). Ve srovnání s předchozím rokem to bylo **o 14,4 mld. Kč více**, k nárůstu výdajů došlo ve všech základních skupinách s výjimkou výdajů na nákupy.

Výdaje obcí na **platy a ostatní platby za provedenou práci** činily celkem 40,4 mld. Kč, což je meziročně o 2,3 mld. Kč více. V rámci této skupiny vzrostly výdaje na platy zaměstnanců v pracovním poměru o 2,0 mld. Kč a výdaje na odměny členů zastupitelstev obcí o 0,4 mld. Kč. Na související platby povinného pojistného na sociální zabezpečení a příspěvku na státní politiku zaměstnanosti a povinného pojistného na veřejné zdravotní pojištění vynaložily obce 12,7 mld. Kč (zvýšení o 0,8 mld. Kč).

Výdaje na nákup materiálu (například ochranné pomůcky, knihy, tisk, drobný hmotný dlouhodobý majetek) dosáhly 6,7 mld. Kč, meziročně o 0,3 mld. Kč více.

Výdaje **na úroky** dosáhly 1,5 mld. Kč, proti předchozímu roku byly vyšší o 0,2 mld. Kč. Znamená to, že výdaje na úroky rostou druhým rokem po sobě, a to po předcházejícím dlouhém období jejich poklesu (od roku 2009, kdy výdaje na úroky činily 2,8 mld. Kč, se postupně snižovaly až na 1,1 mld. Kč v roce 2017).

Na **nákup vody, paliv a energie** vynaložily obce 7,6 mld. Kč, tj. o 0,5 mld. Kč více nežli v předchozím roce.

Výdaje na nákup služeb vzrostly o 3,4 mld. Kč a dosáhly 43,0 mld. Kč; jedná se především o výdaje na služby pošt, telekomunikací a radiokomunikací, nájemné, služby peněžních ústavů, konzultační a poradenské služby, služby zpracování dat apod.

Ve skupině ostatní nákupy dosáhly výdaje celkem 20,5 mld. Kč, což znamená meziroční snížení o 1,1 mld. Kč, patří sem například výdaje na opravy a udržování, na programové vybavení, cestovné, pohoštění, účastnické poplatky na konference, nájemné za nájem s právem koupě, nákup uměleckých předmětů.

Výdaje na dopravní územní obslužnost dosáhly 24,4 mld. Kč, což bylo o 1,4 mld. Kč více nežli v předchozím roce; z hlediska obcí jde o převody finančních prostředků na účet sdružených prostředků za účelem úhrad (finančních kompenzací) dopravcům podle smluv o veřejných službách v přepravě cestujících (zhruba 2/3 z celkových výdajů obcí vykázaných na položce 5193-Výdaje na územní dopravní obslužnost představují výdaje vykázané hlavním městem Praha).

Neinvestiční transfery příspěvkovým a podobným organizacím, které tvoří objemově nejvýznamnější skupinu transferů, dosáhly 61,6 mld. Kč (zvýšení o 7,5 mld. Kč). Do této skupiny patří neinvestiční příspěvky a transfery organizacím působícím v oblasti vzdělávání a školských služeb, dále organizacím v oblasti kultury (činnost divadel, knihoven, muzeí a galerií), tělovýchovy a zájmové činnosti, bydlení a komunálních služeb a ochrany životního prostředí. Významnou část tvoří rovněž výdaje v oblasti služeb sociální péče (domovy pro seniory, pro osoby se zdravotním postižením, pečovatelská služba, osobní asistence, podpora samostatného bydlení, apod.).

Neinvestiční transfery neziskovým a podobným organizacím činily 7,9 mld. Kč (nárůst o 0,3 mld. Kč). Jsou to zejména transfery obecně prospěšným společnostem, spolkům, občanským sdružením, církvím a náboženským společnostem, společenstvím vlastníků jednotek a ostatní neinvestiční transfery neziskovým a podobným organizacím.

Výdaje na **neinvestiční transfery podnikatelským subjektům** dosáhly 5,3 mld. Kč (růst o 0,3 mld. Kč); jedná se o transfery nefinančním podnikatelským subjektům – právníckým

osobám zřízeným podle obchodního zákoníku, tj. veřejné obchodní společnosti, komanditní společnosti, společnosti s ručením omezeným, akciové společnosti.

Z hlediska odvětvového členění běžných výdajů je dlouhodobě největší objem výdajů vynakládán na činnosti v oblasti místní správy a samosprávy, v roce 2019 zde výdaje dosáhly 51,9 mld. Kč. Dalšími významnými odvětvími jsou doprava (41,9 mld. Kč), vzdělávání a školské služby (41,6 mld. Kč), bydlení a komunální služby (20,3 mld. Kč), ochrana životního prostředí (20,6 mld. Kč), kultura, církve a sdělovací prostředky (15,4 mld. Kč) a sociální služby (13,1 mld. Kč). Nejvyšší meziroční nárůst výdajů byl vykázan v odvětví vzdělávání a školské služby (o 5,9 mld. Kč).

Kapitálové výdaje obcí celkem činily **94,5 mld. Kč**, proti předchozímu roku byly **nižší o 1,7 mld. Kč**. Vývoj kapitálových výdajů byl zcela odlišný nežli v předchozích dvou letech, pro které byl charakteristický jejich dynamický růst (meziroční nárůst v roce 2017 činil 16,2 mld. Kč, v roce 2018 byla ještě vyšší, dosáhl 27,6 mld. Kč). Jak již bylo výše zmíněno, výsledek obcí byl do značné míry ovlivněn výsledkem hospodaření hl. města Prahy, kde byl vykázan meziroční pokles kapitálových výdajů o 4,3 mld. Kč. Bez započtení výsledků Prahy vykazují obecní rozpočty jako celek meziroční růst kapitálových výdajů o 2,5 mld. Kč.

Výdaje v objemově nejvýznamnější položce, kterou jsou investiční nákupy a související výdaje, dosáhly 86,2 mld. Kč, což bylo meziročně o 1,0 mld. Kč méně (jedná se o platby za pořízení dlouhodobého hmotného i nehmotného majetku a za nákup pozemků). Na nákup akcií a majetkových podílů vynaložily obce 0,5 mld. Kč (proti předchozímu roku o 0,5 mld. Kč méně).

V části transferů, které obce poskytují ze svých rozpočtů, došlo ke snížení ve skupině transferů poskytovaných podnikatelským subjektům (dosáhly 1,6 mld. Kč, pokles o 0,4 mld. Kč) i transferů poskytovaných neziskovým a podobným organizacím (činily 0,8 mld. Kč, pokles o 0,1 mld. Kč.). Výše transferů určených příspěvkovým organizacím zůstala na úrovni předchozího roku (3,6 mld. Kč).

Z hlediska odvětvového členění dlouhodobě směřují kapitálové výdaje obcí především do odvětví dopravy, vodního hospodářství, bydlení, komunálních služeb a územního rozvoje a také do odvětví vzdělávání. Pokles objemu kapitálových výdajů byl vykázan především v odvětví bydlení, komunální služby a územní rozvoj, výdaje zde činily 18,1 mld. Kč (o 1,7 mld. Kč méně). Výdaje do dopravy dosáhly 18,6 mld. Kč (o 0,3 mld. Kč méně). Významnější pokles byl dále vykázan v odvětvích: kultura, církve a sdělovací prostředky (o 0,9 mld. Kč), ochrana životního prostředí (o 0,5 mld. Kč), státní moc, státní správa a územní samospráva (o 0,4 mld. Kč). Naopak růst kapitálových výdajů se týkal především oblasti vzdělávání a školských služeb, kde výdaje vzrostly o 2,8 mld. Kč a dosáhly 16,9 mld. Kč, mírně vzrostly také výdaje do oblasti zdravotnictví (o 0,3 mld. Kč).

Hospodaření samotných obecních rozpočtů (bez DSO) skončilo s přebytkem ve výši 25,5 mld. Kč (z toho více než polovinu zajistil výsledek hospodaření hlavního města Prahy). V předchozím roce činil přebytek 8,3 mld. Kč (z toho zhruba tři čtvrtiny tvořil přebytek vykázaný hlavním městem). Z celkového počtu 6254 obcí vykazovalo přebytek 4 540 obcí (tj. 72,6 % obcí), je to více nežli v předchozím roce, kdy s přebytkem hospodařilo 4 272 obcí (68,3 % z celkového počtu).

Příjmy a výdaje hlavního města Prahy

Rozpočtové hospodaření hlavního města Prahy je v rámci výkaznictví (finanční a účetní výkazy) sledováno jako rozpočet obce a je proto zahrnuto do výše uvedených souhrnných výsledků hospodaření obecních rozpočtů. Postavení hlavního města Prahy v rámci územních rozpočtů je však specifické, a to z hlediska systému veřejné správy (hlavní město vykonává

jak státní správu, která podle zákona přísluší obcím, tak i státní správu, jejíž výkon zajišťují kraje), a současně i z hlediska objemu finančních prostředků, které procházejí jeho rozpočtem. **Příjmy hlavního města představují zhruba čtvrtinu celkových příjmů obecních rozpočtů;** v roce 2019 to bylo 26,4 %. V následující části jsou proto výsledky hospodaření hlavního města Prahy uvedeny samostatně.

Ve státním rozpočtu není výše jednotlivých příjmů a výdajů pro hl. m. Prahu samostatně rozpočtována, jsou součástí celkových příjmů a výdajů rozpočtů obcí. Samostatně je stanovena pouze výše dotace z kapitoly VPS, a to příspěvek na úhradu výkonu státní správy. Ve státním rozpočtu byl stanoven ve výši 1,1 mld. Kč (pro rok 2019 byl valorizován o 10 %.

Vzhledem k tomu, že ve státním rozpočtu nejsou výdaje a příjmy hlavního města samostatně rozpočtovány, nelze vykázané výsledky hospodaření srovnávat s hodnotami rozpočtovanými. V následující části jsou proto kromě výsledků hospodaření za rok 2019 uvedeny i údaje za tři roky předchozí, což umožňuje srovnání a posouzení trendu hospodaření.

Tabulka č. 16: Příjmy a výdaje hlavního města Prahy v letech 2016 - 2019 (v mil. Kč)

Ukazatel	skutečnost 2016	skutečnost 2017	skutečnost 2018	skutečnost 2019	Index 2017/16	Index 2018/17	Index 2019/18
1	2	3	4	5	6	7	8
I. Daňové příjmy	51 248,8	55 078,1	61 037,7	66 410,2	107,5	110,8	108,8
II. Nedaňové příjmy	3 559,1	2 452,6	3 936,2	4 180,7	68,9	160,5	106,2
III. Kapitálové příjmy	49,3	39,0	44,8	36,4	79,0	114,9	81,3
IV. Přijaté transfery	19 385,4	20 193,5	23 624,0	24 724,4	104,2	117,0	104,7
Příjmy celkem	74 242,6	77 763,2	88 642,7	95 351,7	104,7	114,0	107,6
Běžné výdaje	51 140,8	57 872,1	64 557,7	67 558,3	113,2	111,6	104,6
Kapitálové výdaje	10 819,2	12 438,1	17 424,2	13 126,7	115,0	140,1	75,3
Výdaje celkem	61 960,0	70 310,2	81 981,9	80 685,0	113,5	116,6	98,4
Saldo příjmů a výdajů	12 282,6	7 453,0	6 660,8	14 666,8	60,7	89,4	220,0

V loňském roce hospodařilo hlavní město s **celkovými příjmy 95,3 mld. Kč a celkovými výdaji 80,7 mld. Kč.** Výsledný **přebytek hospodaření 14,7 mld. Kč** byl proti předchozímu roku více než dvojnásobný. Hlavní město vykazuje přebytkové hospodaření od roku 2012, tj. **již osmým rokem po sobě,** to se promítá i v postupném nárůstu stavu finančních prostředků na jeho bankovních účtech, město současně také již šest let po sobě snižuje svou zadluženost.

Ke konci roku 2019 dosáhl **stav finančních prostředků** na bankovních účtech **hlavního města** (včetně příspěvkových organizací) **89,1 mld. Kč,** což představovalo meziroční **nárůst o 16,8 mld. Kč.**

Trend **snížování zadluženosti,** který je patrný od roku 2014, pokračoval i v roce 2019. Hlavní město (včetně příspěvkových organizací) vykázalo ke konci roku dluh ve výši **20,7 mld. Kč,** což bylo o 0,4 mld. Kč méně nežli v roce předchozím. Naposledy město přijalo cizí návratné zdroje v roce 2013 (emise komunálních dluhopisů a úvěr od EIB).

Daňové příjmy činily **66,4 mld. Kč,** což bylo meziročně **o 5,4 mld. Kč více.** Na zvýšení se podílelo především inkaso daně z příjmů fyzických osob, které dosáhlo 17,7 mld. Kč, což znamenalo nárůst o 2,1 mld. Kč. Inkaso daně z příjmů právnických osob vzrostlo o 1,6 mld. Kč a daně z přidané hodnoty o 1,5 mld. Kč. Mírný nárůst byl také vykázán ve skupině daně a poplatky z vybraných činností a služeb (o 0,1 mld. Kč), a to v souvislosti se zvýšením příjmů z daní v oblasti hazardních her a z místních poplatků z vybraných činností a služeb. Příjem z daně z nemovitých věcí činil 0,9 mld. Kč, zůstal tak zhruba na úrovni roku předchozího.

Nedaňové příjmy byly zaúčtovány ve výši **4,2 mld. Kč**, meziročně byly **vyšší o 0,2 mld. Kč**; růst byl vykázán zejména na těchto položkách: příjmy z úroků (o 0,4 mld. Kč) a příjmy z podílu na zisku a dividend (o 0,2 mld. Kč), dále na položkách splátky půjček od podnikatelských subjektů a sankční přijaté platby od jiných subjektů. Naproti tomu významnější pokles (o 0,8 mld. Kč) byl zaznamenán na položce přijaté nekapitálové příspěvky a náhrady. Kapitálové příjmy, stejně jako v předchozích letech, tvořily pouze doplňkový příjem rozpočtu hlavního města, jejich výše činila 36,0 mil. Kč.

Transfery přijaté do rozpočtu hlavního města dosáhly **24,7 mld. Kč**, meziročně to bylo **o 1,1 mld. Kč více**. Téměř celou část (96,7 %) tvořily transfery neinvestiční, jejich výše činila 23,9 mld. Kč (růst o 0,8 mld. Kč). Největší podíl dlouhodobě tvoří prostředky převáděné z kapitoly Ministerstva školství, mládeže a tělovýchovy, v roce 2019 dosáhl jejich celkový objem 17,3 mld. Kč (meziročně o 2,7 mld. Kč více), z toho 16,6 mld. Kč činily prostředky určené na úhradu přímých výdajů na vzdělávání (včetně dotací pro soukromé školy). Větší objem neinvestičních transferů byl dále přijat z rozpočtu Ministerstva práce a sociálních věcí (1,8 mld. Kč), zde se jednalo především o neinvestiční nedávkové transfery podle zákona č. 108/2006 Sb., o sociálních službách.

V rámci **neinvestičních transferů** vstupujících do příjmové strany rozpočtu hlavního města mají dlouhodobě významný podíl také prostředky převedené z vlastních fondů hospodářské (podnikatelské) činnosti. Jedná se převážně o nájemné z bytových a nebytových prostor v bytových objektech a z pronájmu pozemků. V roce 2019 činil objem převodů z vlastních fondů 2,8 mld. Kč, ve srovnání s rokem předchozím to bylo o 2,4 mld. Kč méně.

Objem přijatých **investičních transferů** činil 0,8 mld. Kč, největší část byla poskytnuta z rozpočtu Ministerstva pro místní rozvoj na realizaci projektů v rámci OP Praha – pól růstu (0,5 mld. Kč), dále z rozpočtu SDFI na financování dopravní infrastruktury (0,1 mld. Kč) a z rozpočtu Ministerstva životního prostředí v rámci Operačního programu Životní prostředí (0,1 mld. Kč). Objem přijatých investičních transferů zůstává v posledních třech letech ve srovnání s předchozím obdobím stále nižší (v letech 2014 - 2016 se pohyboval v rozmezí 1,3 - 1,9 mld. Kč; jednalo se především o prostředky určené na realizaci projektů v rámci OP Praha – Konkurenceschopnost).

Celkové výdaje Prahy činily **80,7 mld. Kč**, proti předchozímu roku byly **nižší o 1,3 mld. Kč**, důvodem poklesu byl vývoj v části kapitálových výdajů.

Běžné výdaje dosáhly **67,6 mld. Kč**, meziročně byly vyšší **o 3 mld. Kč**. Růst byl vykázán především v části transferů poskytovaných příspěvkovým a podobným organizacím (o 3,6 mld. Kč), dále na položkách: výdaje na dopravní územní obslužnost (o 0,7 mld. Kč) a výdaje na platy a ostatní platby za provedenou práci vč. pojistného (o 0,4 mld. Kč) a výdaje na nákup služeb (o 1,0 mld. Kč). Naproti tomu výrazně nižší hodnota byla vykázána na položce neinvestiční půjčky nefinančním podnikatelským subjektům (v předchozím roce 2018 poskytlo město zápůjčku Pražské vodohospodářské společnosti, a.s., ve výši 1,7 mld. Kč).

Kapitálové výdaje činily **13,1 mld. Kč**, což bylo **o 4,3 mld. Kč méně** nežli v předchozím roce. Trend nárůstu kapitálových výdajů z období let 2016 - 2018 byl přerušen. Obdobně jako v předchozích dvou letech byly kapitálové výdaje financovány téměř plně z vlastních zdrojů hlavního města, neboť přijaté investiční transfery se na kapitálových výdajích podílely zhruba ve výši 6 % (v letech 2017 - 2018 činil tento podíl 3 %). V předchozích letech 2015 – 2016 byl podíl přijatých transferů na kapitálových výdajích násobně vyšší (16,2 % – 17,5 %).

Z hlediska odvětvové struktury kapitálových výdajů směřovala v roce 2019 jejich největší část do odvětví bydlení, komunální služby a územní rozvoj (2,1 mld. Kč), doprava (3,5 mld. Kč), vzdělávání a školské služby (3,1 mld. Kč).

Hlavní město je zřizovatelem celkem 752 příspěvkových organizací (z toho zřizovatelem 249 organizací je Magistrát hlavního města a zřizovateli 503 organizací jsou jednotlivé městské části). Z hlediska odvětvového zaměření příspěvkových organizací jich nejvíce (celkem 643) spadá do oblasti školství.

Příspěvkové organizace zřizované obcemi (vč. hl. m. Prahy)

Ke konci uplynulého roku bylo evidováno celkem **8 324 příspěvkových organizací**, jejichž zřizovateli byly obce včetně hl. m. Prahy a jejich městských částí (meziročně se jejich počet zvýšil o 3 organizace). Z údajů o výsledcích hospodaření příspěvkových organizací vyplývá, že 630 organizací ukončilo své hospodaření s účetní ztrátou (tj. 7,6 % z jejich celkového počtu (v roce 2018 hospodařilo se ztrátou 648 příspěvkových organizací, což bylo 7,8 % z jejich celkového počtu).

Z hlediska odvětvového členění hlavní činnosti příspěvkových organizací působilo zhruba 86,0 % příspěvkových organizací v oblasti vzdělávání (předškolní zařízení, základní školy, školní stravování a základní umělecké školy). V oblasti kultury působilo přibližně 5,6 % z celkového počtu příspěvkových organizací (zde se jedná především o zařízení pro zájmovou činnost v kultuře, knihovnické činnosti a činnost muzeí a galerií). V oblasti sociálních věcí působilo zhruba 4,0 % příspěvkových organizací (domovy pro seniory a domovy pro osoby se zdravotním postižením, centra sociálních služeb, zajišťování osobní asistence a pečovatelské služby a sociální poradenství). Větší počty příspěvkových organizací působily dále i v oblasti rekreačních a sportovních služeb, rozvoje bydlení, odstraňování odpadů. Odvětvová struktura příspěvkových organizací zůstává stejně jako v případě krajů dlouhodobě stabilní.

Dobrovolné svazky obcí

DSO představují specifickou a nejčastější formu spolupráce mezi obcemi. Vznikají za účelem prosazování společných zájmů členských obcí, zajišťování rozvoje jejich infrastruktury, případně provozování některých společných činností (například v oblasti vodního hospodářství, ochrany životního prostředí, bydlení a územního rozvoje, sociálních služeb). Jednotlivé DSO jsou právníckými osobami, sestavují rozpočet a hospodaří s majetkem, který členské obce vkládají do svazku a s majetkem, který získaly vlastní činností.

V návrhu státního rozpočtu nebývají rozpočtovány žádné transfery přímo pro DSO. Tato skutečnost je způsobena tím, že neexistuje žádný dotační titul, který by byl určen výhradně pro DSO. Dotační tituly, které jsou určeny jak pro obce, tak pro DSO, bývají v návrhu státního rozpočtu zahrnuty jako dotace pro obce a jako o dotacích pro DSO je o nich účtováno až v průběhu rozpočtového roku při jejich uvolňování.

V roce 2019 působilo na území republiky celkem 704 DSO, jejich počet se meziročně snížil o 11 DSO.

DSO hospodařily s příjmy ve výši 4,1 mld. Kč, což znamenalo meziroční nárůst o 0,3 mld. Kč. Přesto celková výše příjmů DSO stejně jako v předchozích třech letech značně zaostávala za úrovní dosahovanou v období let 2010 – 2015, kdy průměrná roční výše příjmů činila 5,8 mld. Kč. Důvodem je nižší objem přijatých transferů, které představují základní zdroj financování činnosti DSO. Jejich celková výše činila 2,7 mld. Kč, zatímco v letech 2010 - 2015 to bylo průměrně ročně 4,7 mld. Kč (pokles po roce 2015 souvisí především s přechodem na nové programové období pro čerpání prostředků z fondů EU a projevuje se proto zejména v části přijatých investičních transferů).

Vlastní příjmy DSO byly vykázány zhruba ve stejné výši jako v roce 2018, činily 1,4 mld. Kč. Tvořily je v zásadě pouze nedaňové příjmy (z toho: příjmy z pronájmu majetku 0,9 mld. Kč, příjmy z vlastní činnosti 0,3 mld. Kč).

Výdaje DSO činily 3,7 mld. Kč, meziročně vzrostly o 0,4 mld. Kč. Růst byl vykázán pouze v části kapitálových výdajů, které dosáhly 2,3 mld. Kč (o 0,4 mld. Kč více), běžné výdaje zůstaly na úrovni předchozího roku, činily 1,4 mld. Kč.

Z hlediska odvětvové struktury směřovala největší část výdajů, stejně jako v předchozích letech, do odvětví vodního hospodářství. Jejich objem dosáhl 2,6 mld. Kč, z toho kapitálové výdaje činily 2,0 mld. Kč.

Hospodaření DSO skončilo stejně jako v roce 2018 s přebytkem 0,4 mld. Kč; z celkového počtu 709 DSO jich 414 hospodařilo s přebytkem (v roce 2018 hospodařilo s přebytkem 430 DSO).

Z hlediska zaměření činnosti působí největší počet DSO v odvětví bydlení, komunální služby a územní rozvoj. Dále pak v odvětvích: vodní hospodářství (předmětem činnosti je především zajišťování zásobování pitnou vodou, odvádění a čištění odpadních vod a správa ve vodním hospodářství) a ochrana životního prostředí (zde se jedná zejména o zajišťování sběru a svozu komunálních odpadů a nebezpečných odpadů, využívání a zneškodňování odpadů, péči o vzhled obce a veřejnou zeleň, činnosti k ochraně půdy a krajiny).

4. Hospodaření Regionálních rad regionů soudržnosti

Regionální rady vznikly v roce 2006 jako řídicí orgány regionálních operačních programů v programovém období 2007 – 2013. Jejich hlavním úkolem bylo prostřednictvím regionálních operačních programů administrovat finanční prostředky z fondů EU. V období do roku 2016 byly proto do rozpočtů regionálních rad převáděny značné objemy transferů ze státního rozpočtu, které byly určeny na spolufinancování projektů realizovaných v rámci regionálních operačních programů (například v letech 2009 – 2016 činila jejich průměrná roční výše 16,2 mld. Kč).

Tabulka č. 17: Bilance příjmů a výdajů regionálních rad regionů soudržnosti (v mil. Kč)

Ukazatel	skutečnost k 31.12.2018	rozpočet 2019		skutečnost k 31.12.2019	% plnění rozp.	Index 2019/18
		schválený	po změnách			
1	2	3	4	5	6	7
Nedaňové příjmy	143,9	197,7	197,7	70,8	35,8	49,2
Kapitálové příjmy	1,1	1,0	1,0	0,7	70,0	63,6
Přijaté transfery	283,4	21,2	250,0	191,3	76,6	67,5
z toho:						
- ze státního rozpočtu	262,7	2,0	230,8	175,5	76,0	66,8
- z rozpočtu krajů	20,7	19,1	19,1	15,8	82,7	76,3
Příjmy celkem	428,4	219,8	448,6	262,8	58,6	61,3
Běžné výdaje	335,1	219,8	373,7	245,7	65,7	73,3
Kapitálové výdaje	49,9	0,0	74,9	73,9	98,7	148,1
Výdaje celkem	385,0	219,8	448,6	319,6	71,2	83,0
Saldo příjmů a výdajů	43,4	0,0	0,0	-56,7	.	.

Ukončení programového období 2007 – 2013 znamenalo změnu úlohy a tím i rozpočtového hospodaření regionálních rad. Od poloviny roku 2016, tj. termín, do kdy bylo možné proplácet poslední projekty realizované v rámci regionálních operačních programů, spočívá úloha regionálních rad především v monitorování a kontrole projektů v období jejich povinné udržitelnosti (u posledních proplacených projektů potrvá až do konce roku 2021) a provádění činností spojených s postupným ukončováním jednotlivých regionálních operačních

programů. V hospodaření regionálních rad se proto promítá postupné utlumování jednotlivých činností a postupné snižování počtu pracovníků.

Pro rok 2019 byly, obdobně jako v předchozím roce, rozpočtovány jak ve státním rozpočtu, v kapitole Ministerstva pro místní rozvoj, tak v rozpočtech jednotlivých krajů, již jen prostředky na financování provozu a činnosti regionálních rad, případně na doplacení dotací příjemcům z důvodů ukončení některých sporů z veřejnoprávních smluv z předchozího programového období. Celkový objem příjmů regionálních rad byl předpokládán ve výši 0,45 mld. Kč (z toho transfery z kapitoly Ministerstva pro místní rozvoj 0,25 mld. Kč a nedaňové příjmy ve výši 0,2 mld. Kč). Výdaje regionálních rad byly rozpočtovány ve výši 0,45 mld. Kč, tzn. vyrovnané hospodaření.

Celkové příjmy regionálních rad dosáhly **0,3 mld. Kč**; z toho 0,1 mld. Kč činily nedaňové příjmy (přijaté sankční platby, přijaté vratky transferů, příjmy z finančního vypořádání) a 0,2 mld. Kč transfery z kapitoly Ministerstva pro místní rozvoj. Příjmy z rozpočtů krajů dosáhly 16,0 mil. Kč.

Výdaje regionálních rad činily **0,3 mld. Kč**. V rámci běžných výdajů (0,2 mld. Kč) se jednalo především o výdaje na vlastní činnost regionálních rad, tj. výdaje na platy a ostatní platby za provedenou práci včetně souvisejícího pojistného a výdaje na nákup služeb. V rámci kapitálových výdajů (0,1 mld. Kč) to byly především výdaje na doplacení dotací některým příjemcům v návaznosti na ukončení sporů z veřejnoprávních smluv a soudních řízení.

Regionální rady ukončily své hospodaření s mírným schodkem (- 56,7 mil. Kč), který byl kryt z rozpočtových prostředků nevyčerpaných v předchozích letech. Stav finančních prostředků na bankovních účtech regionálních rad se proto meziročně snížil o 56,2 mil. Kč.

V programovém období 2014 – 2020 mají kraje a obce možnost čerpat prostředky na projekty spolufinancované z fondů EU především prostřednictvím Integrovaného regionálního operačního programu, který navazuje na sedm regionálních operačních programů a částečně na Integrovaný operační program z předchozího programového období. Prioritou IROP je umožnění vyváženého rozvoje území, zkvalitnění infrastruktury, zlepšení veřejných služeb a veřejné správy a zajištění udržitelného rozvoje v obcích, městech a regionech. Řídicím orgánem je Ministerstvo pro místní rozvoj. Hlavní město Praha má možnost čerpat finanční prostředky z operačního programu Praha - pól růstu ČR, jehož řídicím orgánem je Magistrát hlavního města.

Z výsledků za rok 2019 vyplývá, že využití prostředků v rámci nového programového období se proti předchozímu roku zvýšilo. Z kapitoly **Ministerstva pro místní rozvoj** přijaly obce, DSO a kraje v rámci Integrovaného regionálního operačního programu celkem 14,5 mld. Kč (v roce 2018 to bylo 10,2 mld. Kč). Hlavní město Praha získalo z této kapitoly v rámci Operačního programu Praha – pól růstu prostředky ve výši 1,0 mld. Kč, což je dvojnásobně více nežli v roce 2018.

5. Zadluženost

Územní rozpočty⁶ celkem vykázaly ke konci roku 2019 zadluženost⁷ ve výši **90,9 mld. Kč**, což je o 0,3 % (o 0,3 mld. Kč) méně než v roce předchozím. Zadluženost vzrostla pouze na

⁶ Čerpáno z dat přijatých do CSÚIS dne 3. 3. 2020. V údajích není zahrnuta 1 obec a 3 příspěvkové organizace, jejichž výkaz nebyl do CSÚIS předán.

⁷ Do údajů o zadluženosti jsou od 1. 1. 2010 zahrnovány stavy na syntetických účtech 281, 282, 283, 289, 322, 326, 362, 451, 452, 453, 456, 457 a 459.

úrovni obcí, dobrovolné svazky obcí a kraje svůj dluh mírně snížily. Regionální rady regionů soudržnosti dlouhodobě hospodaří bez dluhů.

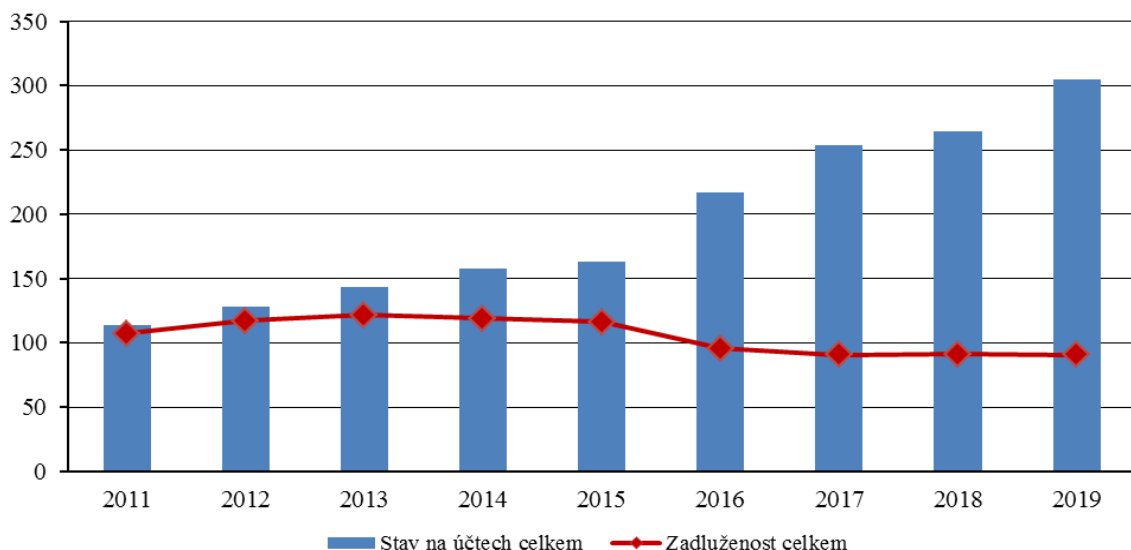
V období posledních tří let lze hovořit o stagnaci dluhu územních rozpočtů na úrovni 91 mld. Kč. Při současném rychlém nárůstu stavu finančních prostředků na jejich bankovních účtech to znamená další navýšení rozdílu mezi výší zůstatků na bankovních účtech a výší dluhu.

Tabulka č. 18: Stav na účtech a stav zadluženosti územních rozpočtů v letech 2011–2019 (v mld. Kč)

Ukazatel	2011	2012	2013	2014	2015	2016	2017	2018	2019
Stav na účtech celkem	113,5	127,8	143,7	157,8	163,6	216,6	253,7	264,2	304,9
Zadluženost celkem	107,2	117,1	121,6	119,1	116,3	95,6	90,8	91,2	90,9
Rozdíl	6,3	107,0	22,1	38,7	47,3	121,0	162,9	173,0	214,0

Ke konci roku 2019 stav finančních prostředků na bankovních účtech převýšil hodnotu celkového dluhu územních rozpočtů o **214,0 mld. Kč**, tj. více než trojnásobně (3,4 krát).

Graf č. 6: Zadluženost a stav finančních prostředků na bankovních účtech za územní rozpočty celkem včetně příspěvkových organizací (v mld. Kč)



Obce (vč. jimi zřizovaných příspěvkových organizací) vykázaly ke konci roku 2019 celkový dluh ve výši **70 mld. Kč**. Proti předchozímu roku se jedná o nárůst o 2 %, přičemž v absolutním vyjádření se dluh zvýšil o 1,4 mld. Kč.

V celkovém objemu zadluženosti obcí jsou zahrnuty bankovní úvěry od peněžních ústavů, emitované komunální dluhopisy, přijaté návratné finanční výpomoci a ostatní dluhy, vč. půjček ze státních fondů.

Tabulka č. 19: Souhrnné údaje o zadluženosti obcí ČR v letech 2011–2019 (v mld. Kč)

Ukazatel	2011	2012	2013	2014	2015	2016	2017	2018	2019
Úvěry	60,9	68,3	68,8	67,7	66,1	51,5	49,5	49,4	50,1
Komunální dluhopisy	14,0	13,8	15,0	11,8	10,7	10,7	10,4	10,1	10,1
Přijaté návratné finanční výpomoci a ostatní dluhy	7,5	7,9	8,4	9,4	10,1	9,7	9,1	9,1	9,8
Celkem	82,4	90,0	92,2	88,9	86,9	71,9	69,0	68,6	70,0

Ve struktuře dluhu obcí mají dlouhodobě největší váhu úvěry, jejichž podíl ke konci roku 2019 činil 71,6 %, podíl emitovaných komunálních dluhopisů činil 14,4 % a zbývající část dluhu obcí (14,0 %) tvořily přijaté návratné finanční výpomoci a ostatní dluhy. Ve srovnání

s rokem 2018 se dluh mírně zvýšil na položce úvěrů (o 0,7 mld. Kč) a na položce přijatých návratných finančních výpomocí a ostatních dluhů (o 0,7 mld. Kč), na položce komunálních dluhopisů se stav nezměnil.

Úvěry, které obce přijaly od peněžních ústavů, byly podobně jako v minulých letech směřovány zejména na rekonstrukce a výstavbu technické infrastruktury, na předfinancování investičních projektů spolufinancovaných z fondů EU a na regeneraci a výstavbu bytového fondu. Obce tyto prostředky rovněž použily na rekonstrukce školských zařízení, sportovních areálů a jiné občanské vybavenosti. Tyto úvěry se vyznačují relativně nízkým úročením a velmi dlouhou dobou splatnosti.

Vedoucí postavení v poskytování úvěrů si stále udržují Česká spořitelna, a.s., Komerční banka, a.s. a Československá obchodní banka, a.s. V poskytování úvěrů a půjček jsou aktivní i další právnické a fyzické osob, včetně obcí. Zhruba pro polovinu poskytnutých úvěrů a půjček jejich poskytovatelé nevyžadovali ručení. Pokud bylo ručení vyžadováno, nejčastěji šlo o ručení směnkou, majetkem obce nebo budoucími příjmy rozpočtu obce.

Dluh z titulu vydaných **komunálních dluhopisů** vykazovalo ke konci roku 2019 pouze hlavní město Praha (ve výši 10,1 mld. Kč).

Obce také na své účty přijaly **půjčky** z rozpočtu Státního fondu životního prostředí ve výši 372,3 mil. Kč a z kapitoly Všeobecné pokladní správy ve výši 48,4 mil. Kč.

V roce 2019 vykázalo zadluženost 3 181 obcí z celkového počtu 6 254 obcí, což je 50,9 % obcí. Počet obcí, které vykázaly v posledních letech zadluženost, zůstává v zásadě stabilizovaný, meziročně došlo k poklesu o 17 obcí.

Bez zahrnutí čtyř největších měst (tj. hl. m. Praha, Brno, Ostrava a Plzeň) činí zadluženost ostatních obcí celkem 41,4 mld. Kč. U obcí bez těchto největších měst došlo k meziročnímu nárůstu celkové zadluženosti o 2,5 mld. Kč.

Tabulka č. 20: Podíl zadluženosti hl. m. Prahy, Brna, Ostravy a Plzně na celkové zadluženosti obcí (v mld. Kč)

Ukazatel	2011	2012	2013	2014	2015	2016	2017	2018	2019
Zadluženost obcí celkem	82,4	90,0	92,2	88,9	86,9	71,9	69,0	68,6	70,0
v tom									
obce bez 4 největších měst	44,0	44,5	43,0	43,6	43,1	38,6	37,9	38,9	41,4
zadluženost 4 největších měst	38,4	45,5	49,2	45,3	43,8	33,3	31,1	29,7	28,6
% podíl 4 největších měst na celkové zadluženosti	46,6	50,6	53,4	51,0	50,4	46,3	45,1	43,3	40,9

Celková výše dluhu hl. m. Prahy (včetně příspěvkových organizací Magistrátu hl. města Prahy a příspěvkových organizací městských částí) dosáhla 20,7 mld. Kč. Podíl zadluženosti hl. m. Prahy na celkové zadluženosti obcí činil 29,6 %.

Zadluženost příspěvkových organizací zřízených obcemi (včetně organizací zřízených městskými částmi hlavního města Prahy) dosáhla ke konci roku 2019 výše **1 mld. Kč**. Z celkového počtu 8 324 organizací vykazovalo dluh 389 organizací, tj. 4,7 %. V rámci zadlužených obecních příspěvkových organizací jich z hlediska klasifikace ekonomických činností (NACE) působilo nejvíce v oblasti předškolního a základního vzdělávání.

Dobrovolné svazky obcí vykázaly dluh ve výši **1,6 mld. Kč**, což je o 0,2 mld. Kč méně než předchozí rok. Dobrovolné svazky obcí využívají získané prostředky především na rozvoj a obnovu místní infrastruktury (vodovody a kanalizace), odpadové hospodářství a na projekty zvyšující atraktivitu jejich území.

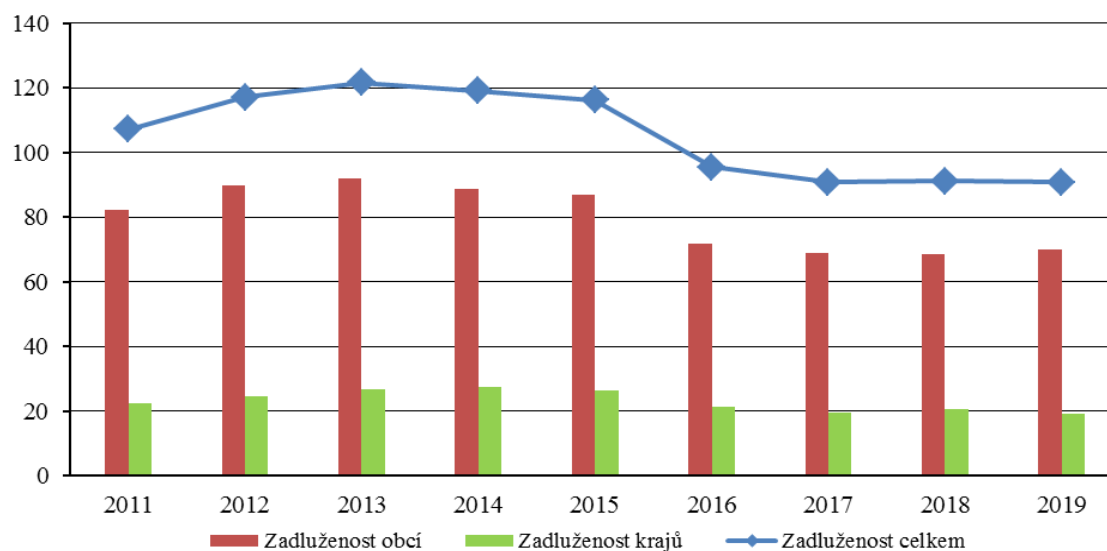
Kraje (včetně jimi zřízených příspěvkových organizací) vykázaly ke konci roku 2019 dluh v celkové výši **19,3 mld. Kč**. Meziročně hodnota dluhu klesla o 1,5 mld. Kč (o 7,2 %). Na položce úvěrů byl vykázán meziroční pokles dluhu o 0,7 mld. Kč; podíl úvěrů na celkové zadluženosti krajů dosáhl 83,4 %. Kraje ani v roce 2019 neemitovaly komunální dluhopisy.

Tabulka č. 21: Souhrnné údaje o zadluženosti krajů ČR v letech 2011–2019 (v mld. Kč)

Ukazatel	2011	2012	2013	2014	2015	2016	2017	2018	2019
Úvěry	19,6	22,2	23,5	24,4	24,3	18,6	16,7	16,8	16,1
Přijaté návratné finanční výpomoci a ostatní dluhy	2,7	2,3	3,3	3,2	2,1	2,7	3,0	4,0	3,2
Celkem	22,3	24,5	26,8	27,6	26,4	21,3	19,7	20,8	19,3

Zadluženost příspěvkových organizací zřízených kraji (z 1848 organizací vykazuje dluh 257 organizací, tj. 13,9 %) dosáhla ke konci roku 2019 výše **3,1 mld. Kč**. V rámci zadlužených krajských příspěvkových organizací působilo z hlediska klasifikace ekonomických činností (NACE) nejvíce organizací v oblasti středního všeobecného a odborného vzdělávání.

Graf č. 7: Zadluženost obcí a krajů (v mld. Kč)



III. Výsledky hospodaření zdravotních pojišťoven

Finanční prostředky systému veřejného zdravotního pojištění (dále jen „v.z.p.“) jsou nedílnou součástí veřejných financí. Hodnocení vývoje systému v.z.p. za rok 2019 vychází z údajů ročních statistických a účetních výkazů zdravotních pojišťoven (dále jen „ZP“) zpracovaných v souladu s vyhláškou č. 362/2010 Sb., které zdravotní pojišťovny předkládají Ministerstvu zdravotnictví (dále jen „MZ“) a Ministerstvu financí (dále jen „MF“) do 60 dnů od ukončení daného kvartálu.

Údaje v nich obsažené jsou podkladem i pro vypracování ročních účetních závěrek a výročních zpráv za rok 2019, které dále podléhají povinnému auditu. Ověřené dokumenty předloží ZP do 30.4.2020 na MZ a MF. Po jejich posouzení budou předloženy společně s návrhem „vyjádření vlády“ vládě, a poté spolu s usnesením vlády Poslanecké sněmovně Parlamentu ČR (dále jen „PSP ČR“) ke konečnému projednání.

Zdravotně pojistné plány zdravotních pojišťoven na rok 2019 byly schváleny vládou (usnesení vlády č. 858 ze dne 17.12.2018), Výborem pro zdravotnictví PSP ČR byly dne 28.3.2019 doporučeny ke schválení PSP ČR (sněmovní tisk č. 372). Poslanecká sněmovna Parlamentu ČR je doposud neschválila. Tedy zdravotní pojišťovny hospodařily po celý rok 2019 dle provizorií.

K 31.12.2019 zajišťovalo služby systému v.z.p. **sedm činných ZP** pro 10 551 763 pojištěnců. V roce 2019 nedošlo k žádnému sloučení či vzniku zdravotních pojišťoven. U Všeobecné zdravotní pojišťovny České republiky (dále jen „VZP ČR“) bylo k 31.12.2019 registrováno 5 955 243 pojištěnců (56,4 %), u šesti zaměstnaneckých zdravotních pojišťoven (dále jen „ZZP“) bylo zaregistrováno celkem 4 596 520 pojištěnců (43,6 %). Ke konci roku 2019, stejně jako v roce předcházejícím, mírně rostl počet pojištěnců VZP ČR, čímž dochází ke změně vývoje oproti dlouhodobě klesajícímu trendu až do roku 2016.

V roce 2019, stejně jako v předchozím roce, bylo možné změnit pojišťovnu jednou za 12 měsíců, a to vždy jen k 1. dni kalendářního pololetí. Přihlášku lze podat v období od 1.1. do 31.3. při změně zdravotní pojišťovny od 1.7. a v období od 1.7. do 30.9. při změně zdravotní pojišťovny od 1. ledna následujícího roku. (Do 31.8.2015 byla zákonem možná změna pouze k 1.1. s tím, že přihláška musí být zaregistrována do 30.6. předchozího roku).

Přepočtený počet zaměstnanců systému v.z.p. k 31.12.2019 dosáhl 6 058 osob s meziročním přírůstkem 59 osob.

Vývoj hospodaření systému v.z.p. v roce 2019 lze charakterizovat následujícími údaji:

Tabulka č. 22: Vývoj hospodaření systému v.z.p. v letech 2018-2020 (v tis. Kč)

Vývoj hospodaření veřejného zdravotního pojištění (Vybrané ukazatele v tis. Kč)	Skutečnost v tis. Kč 2018	Rozdíl v tis. Kč 2018-2017	Změna v % 2018/2017	Skutečnost v tis. Kč 2019	Rozdíl v tis. Kč 2019-2018	Změna v % 2019/2018	ZPP v tis. Kč 2020	Rozdíl v tis. Kč 2020-2019	Změna v % 2020/2019
Příjmy v systému veřejného zdravotního pojištění celkem	309 773 353	24 939 869	108,8	331 460 079	21 686 726	107,0	350 105 084	18 645 005	105,6
v tom: inkaso pojistného po přerozdělování	306 190 022	24 591 263	108,7	327 555 392	21 365 370	107,0	345 901 905	18 346 513	105,6
z toho: ze SR na nevydělečné pojištěnce	68 359 443	3 105 886	104,8	71 849 121	3 489 678	105,1	74 671 094	2 821 973	103,9
ostatní příjmy a výnosy v.z.p.	2 321 125	184 873	108,7	2 435 515	114 390	104,9	2 691 407	255 892	110,5
výnosy z jiné činnosti	69 682	-2 778	96,2	76 695	7 013	110,1	77 607	912	101,2
platby od zahr. pojišťoven na základě mezinár. smluv	1 192 524	166 511	116,2	1 392 477	199 953	116,8	1 434 165	41 688	103,0
Výdaje v systému zdravotního pojištění celkem	295 295 779	19 984 594	107,3	318 008 132	22 712 353	107,7	358 382 617	40 374 485	112,7
v tom: výdaje na zdravotní služby	286 823	19 113 366	107,1	308 575	21 752 583	107,6	347 428	38 853 125	112,6
provozní režie	6 935	580 658	109,1	7 836	901 180	113,0	9 182	1 346 294	117,2
výdaje za cizince uhrazené poskytovatelům zdrav. služeb	1 494	288 572	123,9	1 566	71 926	104,8	1 714	148 348	109,5
náklady na jinou činnost	45	1 998	104,7	32	-13 336	70,3	58	26 718	184,7
Saldo všech příjmů celkem a výdajů celkem	14 478	4 955 275	152,0	13 452	-1 025 627	92,9	-8 278	-21 729 480	-61,5

Příjmy celkem v roce 2019 dosáhly 331 460 mil. Kč, s meziročním nárůstem o 7,0 %. Z toho příjmy pojistného po přerozdělování dosáhly 327 555 mil. Kč, s meziročním nárůstem o 7,0 % a příjmy z vlastního výběru pojistného dosáhly 255 706 mil. Kč a meziročně vzrostly o 7,5 %.

Od 1.1.2019 byla zvýšena měsíční platba na v.z.p. u osob, za které je plátcem pojistného stát, o 49 Kč, tj. z částky 969 na 1 018 Kč na osobu a měsíc (zákon č. 297/2017 Sb., kterým byl novelizován zákon č. 592/1992 Sb., o pojistném na veřejné zdravotní pojištění), která platila po celý rok 2019. Vyměřovací základ byl tak po celý rok 7 540 Kč. Celkový průměrný počet státem hrazených pojištěnců dosáhl za celý rok 2019 hodnoty 5 881 559 osob. Platba státu v roce 2019 činila 71 849 mil. Kč. Od roku 2018 se částka určená k přerozdělování redistribuuje podle proměnlivých parametrů přerozdělování, kterými jsou nastavitelné parametry a vypočítané parametry. Mezi ně patří jednak veličiny související s novým parametrem tohoto mechanismu - PCG (farmaceuticko-nákladové skupiny) a dále nákladové indexy věkových skupin (podrobněji viz zákon č. 592/1992 Sb., o pojistném na veřejné zdravotní pojištění ve znění pozdějších předpisů).

Zvláštní postup je používán u propočtu podílu za tzv. „nákladné pojištěnce“ v oddělené části systému 100% přerozdělování. Principu 100% přerozdělování pojistného podléhalo v roce 2019 veškeré vybrané pojistné, platba státu i prostředky úroků vzniklých na zvláštním účtu přerozdělování (snížené o poplatky za vedení tohoto účtu). Prostředky získané podle § 6a zákona č. 280/1992 Sb., o resortních, oborových, podnikových a dalších zdravotních pojišťovnách, ve znění pozdějších předpisů, při uzavření procesu likvidace některé ze dvou ZZP nebyly v roce 2019 realizovány, neboť do konce roku 2019 se nepodařilo uzavřít hospodaření Hornické zaměstnanecké zdravotní pojišťovny ani Mendlovy zdravotní pojišťovny. Nově zavedený mechanismus PCG by měl přispět k většímu zohlednění chronicky nemocných pacientů v kmenu jednotlivých ZP.

Příjmy jednotlivých ZP z pojistného před a po přerozdělení srovnává následující tabulka:

Tabulka č. 23: Vliv přerozdělování (v tis. Kč)

Kód	Název pojišťovny	Příjmy z pojistného veřejného zdravot. pojištění výběr v tis. Kč (z odd.B/ ZFZP)				Příjmy z pojistného veř. zdrav.pojištění vč. vlivu přerozdělování v tis. Kč (z odd.B/ZFZP)			
		Skutečnost 2018	Skutečnost 2019	ZPP 2020	ZPP20/Sk ut.19*100	Skutečnost 2018	Skutečnost 2019	ZPP 2020	ZPP20/Sku t.19*100
111	Všeobecná zdravotní pojišťovna ČR	130 252 464	140 174 437	149 100 000	106,4	184 503 545	196 064 436	207 100 000	105,6
201	Vojenská zdravotní pojišťovna ČR	16 942 788	18 161 933	19 349 201	106,5	19 042 352	20 299 625	21 657 605	106,7
205	Česká průmyslová zdravotní pojišťovna	25 271 781	27 395 825	28 921 350	105,6	32 485 852	35 333 077	37 249 200	105,4
207	OZP bank, pojišťoven a stavebnictví	20 247 393	21 554 970	22 658 260	105,1	18 958 511	20 282 650	21 452 000	105,8
209	Zaměstnanecká pojišťovna Škoda	4 168 525	4 515 491	4 791 000	106,1	4 117 890	4 435 337	4 642 100	104,7
211	Zdravotní pojišťovna MV ČR	33 053 512	35 490 651	37 411 000	105,4	35 978 681	39 082 696	40 911 000	104,7
213	Revírní bratrská pokladna, zdravotní pojišťovna	7 894 116	8 412 964	9 000 000	107,0	11 103 191	12 057 571	12 890 000	106,9
CELKEM ZZP		107 578 115	115 531 834	122 130 811	105,7	121 686 477	131 490 956	138 801 905	105,6
CELKEM ZP činné ZP k 31.12. daného roku		237 830 579	255 706 271	271 230 811	106,1	306 190 022	327 555 392	345 901 905	105,6

Průměrné příjmy celkem na jednoho pojištěnce v roce 2019 dosáhly 31 443 Kč s meziročním zvýšením o 6,7 %. Nejvyšší příjmy vykázala VZP ČR v hodnotě 33 365 Kč s meziročním zvýšením o 6,1 %, nejnižší příjmy celkem vykázala RBP ve výši 28 344 Kč, s meziročním nárůstem o 8,8 %. ZPP v průměru dosáhly hodnoty 28 949 Kč, s meziročním nárůstem o 7,6 %.

Ostatní příjmy a výnosy v.z.p. (pokuty, penále náhrady škod, úroky apod.) v roce 2019 dosáhly 2 436 mil. Kč (0,73 % z celkových příjmů) a jejich výše meziročně vzrostla o 114 mil. Kč. Výnosy z jiné činnosti pak dosáhly pouze 77 mil. Kč s meziročním růstem o 7 mil. Kč.

Na bankovní účty základních fondů zdravotního pojištění bylo prostřednictvím Kanceláře zdravotního pojištění (dříve Centra mezistátních úhrad) převedeno od zahraničních pojišťoven 1 392 mil. Kč, což představuje meziroční nárůst o 16,8 %.

Roční výdaje systému v.z.p. celkem dosáhly 318 008 mil. Kč, s meziročním nárůstem o 7,7 %. Z hodnoty celkových výdajů dosáhly výdaje na zdravotní služby 308 575 mil. Kč (tj. 97 %). Meziročně se zvýšily o 7,6 %.

V přepočtu na jednoho pojištěnce dosáhly průměrné roční výdaje za zdravotní služby hrazené ze základního fondu zdravotního pojištění 29 141 Kč s meziročním zvýšením o 7,2 %, v případě ZPP celkový průměr 26 933 Kč (meziroční růst o 7,9 %), u VPP ČR 30 843 Kč (meziroční růst o 6,7 %). Vykázané rozdíly ve výdajích za zdravotní péči mezi VPP ČR a skupinou ZPP byly ovlivněny rozdílnou skladbou pojištěnců a smluvními vztahy s poskytovateli zdravotních služeb (dále jen „PZS“) a cenovými dodatky. Podrobnou analýzu nákladů na zdravotní péči v členění na jednotlivé segmenty zdravotní péče budou obsahovat jednotlivé výroční zprávy ZP za rok 2019 a hodnocení vývoje systému v.z.p..

Čerpání fondů prevence (a speciálních fondů VoPP ČR) v roce 2019 podléhalo (v souladu se zákony) záměrům zdravotně pojistných plánů a konkrétním rozhodnutím jednotlivých správních rad zdravotních pojišťoven. V souladu s § 16 zákona č. 280/1992 Sb. vynaložily ZPP v roce 2019 částku 835 mil. Kč (meziroční růst o 26,0 %), což při přepočtu na každého pojištěnce činilo 182 Kč. U VPP ČR, v souladu s podmínkami § 7 zákona č. 551/1991 Sb. činily tyto výdaje 544 mil. Kč (meziroční růst o 28,7 %), na jednoho pojištěnce pak 91 Kč.

VPP ČR čerpala na vlastní činnost maximální limit, a to ve výši 2,91 % rozvrhové základny, absolutní částka jejího přidělu na vlastní činnost dosáhla 5 745 mil. Kč. Průměrný (nevážený průměr) limit za skupinu ZPP dosáhl 3,06 % rozvrhové základny a celková hodnota jejich přidělů činila 3 975 mil. Kč.

Při zapojení části zůstatků na bankovních účtech fondů provozního charakteru do financování provozních potřeb vynaložily ZP na provoz 7 836 mil. Kč (včetně investičních výdajů ve výši 574 mil. Kč).

Saldo příjmů celkem a výdajů celkem (dále jen „saldo“) u činných ZP jako celku dosáhlo v roce 2019 hodnoty 13 452 mil. Kč. Meziroční vývoj salda je charakterizován mírným zhoršením z hodnoty 14 478 mil. Kč v roce 2018.

VPP ČR měla v roce 2019 naplněný rezervní fond v zákonem požadované výši 2 537 mil. Kč, tudíž již vůči rezervnímu fondu nemá dluh. Všechny ZPP měly rovněž naplněny své rezervní fondy v zákonem požadované výši (celkem se jedná o částku 1 659 mil. Kč).

Finanční rezervy na bankovních účtech všech fondů veřejného zdravotního pojištění k 31.12.2019 dosáhly hodnoty 58 567 mil. Kč (meziroční nárůst o 30,0 %). Zůstatky finančních prostředků u jednotlivých ZP (v přepočtu na jednoho pojištěnce) jsou nadále velmi nerovnoměrné.

Na bankovních účtech základních fondů zdravotního pojištění bylo soustředěno celkem 36 530 mil. Kč. U VPP ČR byla zásoba na bankovním účtu základního fondu zdravotního pojištění 20 085 mil. Kč. Zůstatky na bankovních účtech rezervních fondů dosáhly k 31.12.2019 celkem 4 196 mil. Kč (z toho VPP ČR 2 537 mil. Kč). Zůstatky na bankovních účtech provozních fondů dosáhly k 31.12.2019 celkem 12 142 mil. Kč (z toho VPP ČR 7 758 mil. Kč). Na bankovních účtech fondů prevence bylo soustředěno 1 604 mil. Kč (z toho VPP ČR 525 mil. Kč) a na účtech fondu reprodukce majetku 4 018 mil. Kč (z toho VPP ČR 2 643 mil. Kč). Z hlediska celého systému v.z.p. marginálního významu dosahovaly zůstatky

na sociálním fondu ve výši 69 mil. Kč (z toho VZP ČR 36 mil. Kč). Ve specifických vojenských fondech činily zůstatky 8 mil. Kč.

Stav finančních rezerv na základním fondu a závazků v poměru k průměrným výdajům na zdravotní služby ukazuje následující tabulka:

Tabulka č. 24: Stav finančních rezerv, závazků v poměru k výdajům (v tis. Kč)

ZFZP - konečné zůstatky na BÚ ZFZP v roce 2019 - skutečnost (v tis. Kč)	VZP ČR	VoZP ČR	ČPZP	OZP	ZPŠ	ZP MV ČR	RBP	ZZP celkem	CELKEM
Výdaje na věcné dávky zdravotní služby včetně korekcí, revizí a úhrad jiným ZP	183 650 799	19 426 286	32 855 685	19 196 107	4 037 364	36 809 905	11 220 232	123 545 579	307 196 378
Průměrný měsíční výdaj za zdravotní služby	15 304 233	1 618 857	2 737 974	1 599 676	336 447	3 067 492	935 019	10 295 465	25 599 698
Průměrný denní výdaj na zdravotní služby	503 153	53 223	90 016	52 592	11 061	100 849	30 740	338 481	841 634
KZ na bankovním účtu ZFZP k 31.12. 2019	20 085 406	1 339 431	4 530 471	3 338 004	879 892	4 612 496	1 744 172	16 444 466	36 529 872
Finanční zásoba na bankovním účtu ZFZP ve dnech	40	25	50	63	80	46	57	49	43
Stav závazků vůči PZS po lhůtě splatnosti k 31. 12. 2019	0	0	0	0	0	0	0	0	0
Výdaje v přepočtu na počet dnů představující závazky po lhůtě splatnosti	0	0	0	0	0	0	0	0	0
Stav závazků vůči PZS ve lhůtě splatnosti k 31. 12. 2019	22 910 541	3 105 376	3 900 779	2 287 322	386 711	3 536 666	1 744 346	14 961 200	37 871 741
Výdaje v přepočtu na počet dnů představující závazky ve lhůtě splatnosti vůči ZZ	46	58	43	43	35	35	57	44	45

Stav pohledávek celkem k 31.12.2019 dosáhl 42 832 mil. Kč (meziroční nárůst o 9,2 %), podíl VZP ČR 22 449 mil. Kč. Z toho pohledávky za plátcí pojistného po lhůtě splatnosti činily k 31.12.2019 celkem 15 947 mil. Kč (z toho pohledávky VZP ČR 7 505 mil. Kč). K tomu byl vykázán stav opravných položek v hodnotě 35 962 mil. Kč (z toho VZP ČR 21 825 mil. Kč).

Nad rámec zaúčtovaných pohledávek vůči plátcům pojistného byl propočtem stanoven k 31.12.2019 stav dohadných položek aktivních 2 812 mil. Kč, který představoval výši neproúčtovaných pohledávek (z toho VZP ČR 1 360 mil. Kč).

Stav závazků celkem dosáhl k 31.12.2019 hodnoty 39 083 mil. Kč (meziroční růst o 10,1 %, v tom podíl VZP ČR 23 315 mil. Kč). Všechny ZP hospodařily k 31.12.2019 bez závazků po lhůtě splatnosti vůči poskytovatelům zdravotních služeb. Závazky ve lhůtě splatnosti vůči PZS dosáhly k 31.12.2019 celkem 37 872 mil. Kč (z toho VZP ČR 22 911 mil. Kč). Pojišťovny rovněž evidovaly dohadné položky pasivní ve výši 10 106 mil. Kč (z toho VZP ČR 6 183 mil. Kč). Daná položka vyjadřuje především neuzavřená zúčtování zdravotních služeb, jejichž vypořádání se posouvá obvykle do 2. pololetí následujícího roku.

Detailní rozbor hospodaření jednotlivých ZP v oblasti nákladů na zdravotní služby podle jednotlivých segmentů bude pro potřeby vlády ČR a PSP ČR zpracován v souvislosti s hodnocením auditovaných výročních zpráv za rok 2019.

IV. Přehled o stavech fondů organizačních složek státu

V souladu s ustanovením § 29 odst. 3 zákona č. 218/2000 Sb., o rozpočtových pravidlech, je součástí návrhu státního závěrečného účtu i přehled o stavech fondů organizačních složek státu (dále též „OSS“).

Podle § 48 zákona o rozpočtových pravidlech **OSS tvoří tyto peněžní fondy: rezervní fond a fond kulturních a sociálních potřeb.** Způsob tvorby a možnosti použití peněžních fondů OSS jsou stanoveny rozpočtovými pravidly a vyhláškou Ministerstva financí č. 114/2002 Sb., o fondu kulturních a sociálních potřeb, ve znění pozdějších předpisů.

Zůstatek rezervních fondů OSS vykázaný na bankovních účtech ke konci roku 2019 **dosáhl 4,0 mld. Kč** a proti stavu ke konci předchozího roku se zvýšil o 302 mil. Kč. K nárůstu došlo zejména u kapitoly Ministerstvo obrany a týkalo se prostředků poskytnutých ze zahraničí na stanovený účel. U kapitoly Ministerstvo vnitra došlo k nárůstu prostředků převedených z fondu zábrany škod a prostředků poskytnutých ze zahraničí na stanovený účel. Změna stavu byla výsledkem vyšších příjmů rezervních fondů OSS v hodnoceném období ve srovnání s objemem prostředků fondů zapojených do příjmů OSS k jejich použití k financování výdajů. V bankovním zůstatku rezervních fondů OSS ve výši 4,0 mld. Kč tvořily převažující část prostředky získané v předchozích letech z prodeje majetku, se kterým bylo zmocněno hospodařit Ministerstvo obrany a dále prostředky ze zahraničí vč. peněžních darů, poskytnuté převážně na stanovený účel, v menší míře prostředky poskytnuté bez uvedení účelu jejich použití.

Nejvíce prostředků na účtech rezervních fondů **měla** ke konci roku 2019 kapitola **Ministerstvo obrany** (2,7 mld. Kč), Ministerstvo vnitra (837 mil. Kč), Ministerstvo dopravy (279 mil. Kč), Ministerstvo práce a sociálních věcí (45 mil. Kč), Ministerstvo financí (43 mil. Kč), Ministerstvo životního prostředí (35 mil. Kč), Státní úřad pro jadernou bezpečnost (15 mil. Kč), Ministerstvo zahraničních věcí (13 mil. Kč), Ministerstvo průmyslu a obchodu (11 mil. Kč), Český statistický úřad (5 mil. Kč), Ministerstvo školství, mládeže a tělovýchovy (2 mil. Kč) a Ministerstvo zdravotnictví (2 mil. Kč). Ostatní ministerstva a ústřední úřady měly na účtech menší částky anebo neměly žádné prostředky.

Podrobnější údaje a informace o prostředcích rezervních fondů jsou obsaženy v návrzích závěrečných účtů jednotlivých kapitol státního rozpočtu za rok 2019 předložených příslušným výborům Poslanecké sněmovny.

Stav fondu kulturních a sociálních potřeb OSS celkem se v průběhu roku 2019 snížil z 1,4 mld. Kč ke konci roku 2018 na **1,3 mld. Kč** ke konci roku 2019, tj. o 172 mil. Kč.

Tabulka č. 25: Přehled o stavech peněžních fondů organizačních složek státu *) (v tis. Kč)

Kapitola	FKSP			Rezervní fond			
	Stav k 31.12.2018	Stav k 31.12.2019	Změna stavu	k 31.12.2018	k 31.12.2019	Změna stavu	
	1	2	3=2-1	4	5	6=5-4	
301	Kancelář prezidenta republiky	997	1 288	291			
302	Poslanecká sněmovna Parlamentu	901	804	-97			
303	Senát Parlamentu	294	333	39			
304	Úřad vlády	6 163	6 045	-118			
305	Bezpečnostní informační služba	19 286	19 716	430			
306	Ministerstvo zahraničních věcí	5 557	5 881	324	17 776	12 703	-5 073
307	Ministerstvo obrany	513 272	223 683	-289 589	2 429 938	2 716 767	286 829
308	Národní bezpečnostní úřad	2 058	2 069	11			
309	Kancelář Veřejného ochránce práv	600	988	388			
312	Ministerstvo financí	91 263	95 968	4 705	54 365	42 808	-11 557
313	Ministerstvo práce a sociálních věcí	56 591	64 860	8 269	38 347	45 203	6 856
314	Ministerstvo vnitra	464 607	547 061	82 454	662 953	837 298	174 345
315	Ministerstvo životního prostředí	9 040	8 755	-285	47 330	34 643	-12 687
317	Ministerstvo pro místní rozvoj	4 280	3 126	-1 154			
321	Grantová agentura	318	408	90	440	440	0
322	Ministerstvo průmyslu a obchodu	7 627	6 923	-704	16 740	10 547	-6 193
327	Ministerstvo dopravy	3 118	3 515	397	413 184	278 800	-134 384
328	Český telekomunikační úřad	2 698	2 998	300	408	408	0
329	Ministerstvo zemědělství	25 605	28 788	3 183	1 122	579	-543
333	Ministerstvo školství, mládeže a tělovýchovy	8 354	7 642	-712	27	1 757	1 730
334	Ministerstvo kultury	2 027	2 149	122			
335	Ministerstvo zdravotnictví	13 003	14 295	1 292	2 849	1 605	-1 244
336	Ministerstvo spravedlnosti	160 900	174 472	13 572	77	56	-21
343	Úřad pro ochranu osobních údajů	588	467	-121			
344	Úřad průmyslového vlastnictví	858	760	-98			
345	Český statistický úřad	17 365	19 180	1 815	1 955	4 962	3 007
346	Český úřad zeměměřický a katastrální	15 281	16 347	1 066	598	514	-84
348	Český báňský úřad	376	371	-5			
349	Energetický regulační úřad	851	940	89			
353	Úřad pro ochranu hospodářské soutěže	874	857	-17			
355	Úřad pro studium totalitních režimů	1 015	1 212	197			
358	Ústavní soud	1 191	1 176	-15			
359	Úřad Národní rozpočtové rady	79	133	54			
361	Akademie věd České republiky	261	401	140			
362	Národní sportovní agentura		24	24			
371	Úřad pro dohled nad hospodařením PS a PH	278	458	180			
372	Rada pro rozhlasové a televizní vysílání	187	142	-45			
373	Úřad pro přístup k dopravní infrastruktuře	115	228	113			
374	Správa státních hmotných rezerv	3 796	4 072	276			
375	Státní úřad pro jadernou bezpečnost	475	547	72	13 714	14 881	1 167
376	Gen.inspekce bezpečnostních sborů	3 039	2 856	-183			
377	Technologická agentura ČR	358	593	235			
378	Národní úřad pro KalB	1 245	1 383	138			
381	Nejvyšší kontrolní úřad	717	1 131	414			
Ú h r n		1 447 508	1 275 045	-172 463	3 701 823	4 003 971	302 148

*) Zůstatky na bankovních účtech

Vyhláška č. 410/2009 Sb., kterou se provádějí některá ustanovení zákona č. 563/1991 Sb., o účetnictví, ve znění pozdějších předpisů, pro některé vybrané účetní jednotky, stanovila s účinností od 1. ledna 2010 **směrnou účtovou osnovu** a strukturu fondů účetních jednotek.

Za oblast organizačních složek státu jako účetních jednotek je kromě rezervních fondů a FKSP vykazován též **fond privatizace**, který se týká Ministerstva financí jako právního nástupce zrušeného Fondu národního majetku České republiky (zákon č. 178/2005 Sb., o zrušení Fondu národního majetku České republiky a o působnosti Ministerstva financí při privatizaci majetku České republiky); o tomto fondu je podrobněji pojednáno v sešitu I. státního závěrečného účtu.

Zůstatek fondu privatizace je ve stanovené rozvahové struktuře vykazován takto:

Tabulka č. 26: Zůstatek fondu privatizace

	Netto běžné období	Netto minulé období
Fond privatizace	92 374 mil. Kč	84 086 mil. Kč