

MINISTERSTVO FINANCÍ ČESKÉ REPUBLIKY

Účetnictví ministerstva a účetní výkaznictví státu



ZPRÁVA O ÚČETNÍCH VÝKAZECH ZA ČESKOU REPUBLIKU

za účetní období roku 2015

Zpráva o účetních výkazech za Českou republiku

za účetní období roku 2015

Ministerstvo financí České republiky

Letenská 15, 118 10 Praha 1

E-mail: konsolidace@mfc.cz

Obsah

1. ÚČETNÍ KONSOLIDACE STÁTU	1
1.1.Legislativní rámec účetní konsolidace státu	1
1.2.Fáze účetní konsolidace státu.....	2
2. STRUKTURA KONSOLIDAČNÍHO CELKU ČESKÁ REPUBLIKA	3
2.1.Subjekty vyloučené z účetní konsolidace státu.....	4
2.2.Přehled konsolidovaných jednotek státu v konsolidačním celku Česká republika za účetní období roku 2015	5
3. ZÁKLADNÍ VÝCHODISKA PRO SESTAVENÍ ÚČETNÍCH VÝKAZŮ ZA ČESKOU REPUBLIKU	7
3.1.Účetní zásady a použité účetní metody.....	7
3.1.1. Dlouhodobý nehmotný a hmotný majetek	7
3.1.2. Odpisy a opravné položky.....	8
3.1.3. Dlouhodobý finanční majetek	8
3.1.4. Zásoby	9
3.1.5. Pohledávky	9
3.1.6. Rezervy.....	9
3.1.7. Závazky	10
3.1.8. Výnosy a náklady	10
3.1.9. Podrozvahové účty	11
3.1.10. Opravy chybně vykázaných skutečností, rozdílů ve vzájemných vztazích a následné události.....	11
3.2.Metody konsolidace	12
3.3.Konsolidační operace.....	12
3.4.Vstupní data pro účetní konsolidaci státu za rok 2015	13
4. INFORMACE ZE SOUHRNNÝCH VÝKAZŮ ZA ČESKOU REPUBLIKU	14
4.1.Majetek a závazky státu	14
4.1.1. Dlouhodobý nehmotný majetek	16

4.1.2.	Dlouhodobý hmotný majetek	17
4.1.3.	Dlouhodobý finanční majetek	19
4.1.4.	Krátkodobý finanční majetek	21
4.1.5.	Krátkodobé pohledávky	22
4.1.6.	Dlouhodobé pohledávky	23
4.1.7.	Zásoby	24
4.1.8.	Vlastní kapitál	25
4.1.9.	Rezervy.....	29
4.1.10.	Krátkodobé závazky	29
4.1.11.	Dlouhodobé závazky	30
4.2.	Náklady a výnosy státu	31
4.2.1.	Náklady z činnosti.....	32
4.2.2.	Finanční náklady	34
4.2.3.	Náklady na transfery	35
4.2.4.	Náklady a výnosy ze sdílených daní a poplatků	38
4.2.5.	Daň z příjmu.....	38
4.2.6.	Výnosy z činnosti	38
4.2.7.	Finanční výnosy	40
4.2.8.	Výnosy z daní a poplatků	41
4.2.9.	Výnosy z transferů	42
4.3.	Podrozvahové účty.....	43
4.4.	Následné události	45
5.	PŘÍLOHY	46

1. ÚČETNÍ KONSOLIDACE STÁTU

Zpráva o účetních výkazech za Českou republiku je dokumentem, který poskytuje podrobnější informace a analýzu získaných dat z účetních výkazů za Českou republiku za dané účetní období. Sestavením účetních výkazů za Českou republiku za účetní období roku 2015 dochází k završení důležitého milníku účetní reformy veřejných financí, jejímž základním cílem bylo vytvoření podmínek pro efektivní zajištění správných, úplných a včasných informací o hospodářské situaci státu. Hlavním cílem této zprávy je prezentace nejdůležitějších údajů o hospodaření státu pro nejširší okruh čtenářů.

Účetní konsolidace státu představuje sestavení účetních výkazů za Českou republiku za skupinu účetních jednotek tak, jako by se jednalo o jedinou účetní jednotku. Účetní výkazy za Českou republiku přinášejí jejich uživateli komplexní ekonomické informace o celkové finanční situaci a výkonnosti státu. Budou sloužit také jako podpurný prvek při posílení finančního a rozpočtového plánování v rámci racionalizace nakládání s finančními prostředky a rozvoje řídicích a kontrolních systémů státu.

1.1. Legislativní rámec účetní konsolidace státu

Legislativní rámec pro sestavování účetních výkazů za Českou republiku tvoří tři právní předpisy.

Povinnost sestavovat účetní výkazy za Českou republiku je dána **zákonem č. 563/1991 Sb.**, o účetnictví, ve znění pozdějších předpisů (dále jen „zákon o účetnictví“).

Ustanovením § 23b odst. 5 zákona o účetnictví je stanoveno, že podmínky způsobu sestavení ročních účetních výkazů za Českou republiku, zejména vymezení konsolidačního celku Česká republika a dílčích konsolidačních celků státu, podmínky významnosti pro zahrnutí do konsolidačního celku Česká republika a do dílčích konsolidačních celků státu, způsob a rozsah použití metod konsolidace a určení odchylek stanoví prováděcí právní předpis, kterým je **vyhláška č. 312/2014 Sb.**, o podmínkách sestavení účetních výkazů za Českou republiku, ve znění pozdějších předpisů (dále jen „konsolidační vyhláška státu“). Konsolidační vyhláška státu nabyla účinnosti dne 1. ledna 2015. Pravidla pro formát, strukturu, přenos a zabezpečení, rozsah a četnost předávání konsolidačních účetních záznamů jsou stanoveny **vyhláškou č. 383/2009 Sb.**, o účetních záznamech v technické formě vybraných účetních jednotek a jejich předávání do centrálního systému účetních informací státu a o požadavcích na technické a smíšené formy účetních záznamů, ve znění pozdějších předpisů (dále jen „technická vyhláška

o účetních záznamech“). Technická vyhláška o účetních záznamech obsahuje také závazné vzory účetních výkazů Pomocný analytický přehled, Pomocný konsolidační přehled a Seznam účetních jednotek patřících do dílčího konsolidačního celku státu.

Do konsolidačního celku Česká republika budou zahrnuty vybrané účetní jednotky vedoucí účetnictví podle vyhlášky č. 410/2009 Sb., kterou se provádějí některá ustanovení zákona č. 563/1991 Sb., o účetnictví, ve znění pozdějších předpisů, pro některé vybrané účetní jednotky, a dále pak i subjekty, které vedou účetnictví podle jiných prováděcích právních předpisů, než je vyhláška č. 410/2009 Sb. Jedná se zejména o obchodní korporace, zdravotní pojišťovny, banky, pojišťovny a veřejné výzkumné instituce.

1.2. Fáze účetní konsolidace státu

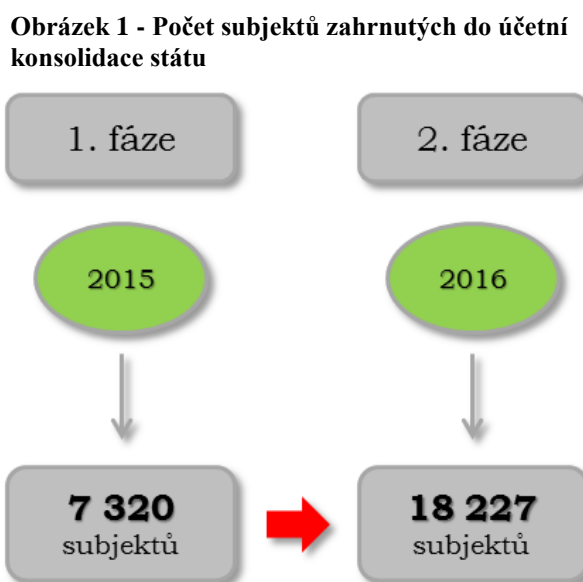
Dotčené subjekty jsou do účetní konsolidace státu zapojovány postupně ve dvou fázích.

V první fázi, za účetní období roku 2015, jsou zahrnuty pouze vybrané účetní jednotky¹ kromě zdravotních pojišťoven a příspěvkových organizací.

V druhé fázi, za účetní období roku 2016, budou zahrnuty zdravotní pojišťovny, příspěvkové organizace a ostatní subjekty podle konsolidační vyhlášky státu. Dojde

k prvnímu předání Pomocného konsolidačního přehledu, který budou do centrálního systému účetních informací státu předávat zdravotní pojišťovny a po splnění podmínek daných konsolidační vyhláškou státu dále dobrovolné svazky obcí, veřejné výzkumné instituce, státní podniky a obchodní korporace ovládané a řízené státem či územními samosprávnými celky.

Důvodem postupného zapojování určitých typů subjektů do účetní konsolidace státu je především poskytnutí dostatečného časového prostoru na metodickou a technickou přípravu.

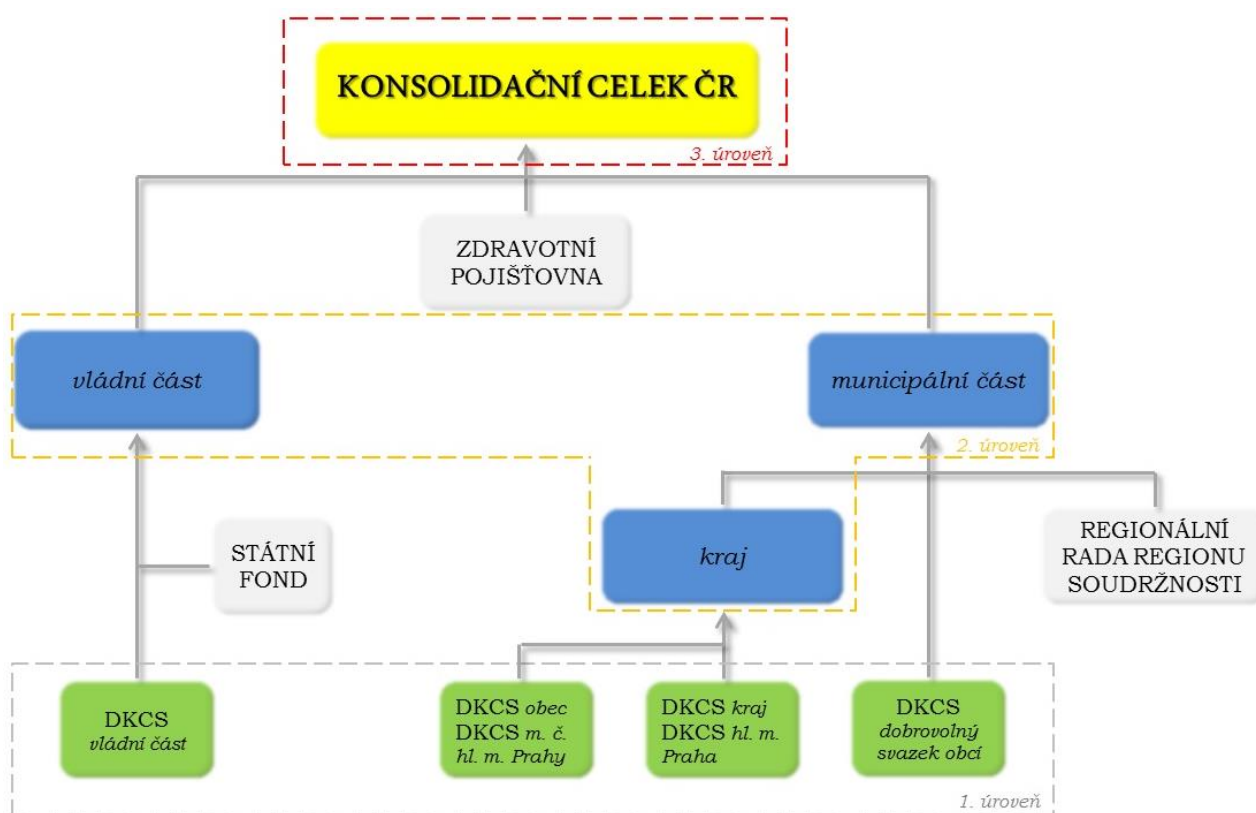


¹ § 1 odst. 3 zákona o účetnictví

2. STRUKTURA KONSOLIDAČNÍHO CELKU ČESKÁ REPUBLIKA

Konsolidační celek Česká republika tvoří celkem tři úrovně. První úroveň představují jednotlivé dílčí konsolidační celky státu (DKCS) vládní část, kraj, obec, městská část hlavního města Prahy a dobrovolný svazek obcí. Druhou úroveň tvoří vyšší dílčí konsolidační celky státu vládní část, kraj a municipální část. Třetí, nejvyšší úroveň představuje konsolidační celek Česká republika, který je tvořen vyšším dílčím konsolidačním celkem státu vládní část (dále jen „vládní část“), vyšším dílčím konsolidačním celkem státu municipální část (dále jen „municipální část“) a zdravotními pojišťovnami.

Obrázek 2 - Schéma konsolidačního celku Česká republika



Struktura konsolidačního celku Česká republika do jisté míry ve své municipální části vychází z územního členění České republiky, resp. ze dvou jeho základních úrovní:

- vyšší územní samosprávné celky (kraje),
- nižší územní samosprávné celky (obce).

Kromě základních úrovní územního členění jsou v rámci konsolidačního celku Česká republika zahrnuty i další úrovně, jako jsou dobrovolné svazky obcí a regionální rady regionů soudržnosti.

Obrázek 3 - Územní členění České republiky



Konsolidační celek Česká republika za účetní období roku 2015 tvoří 7 298² účetních jednotek. Do konsolidačního celku Česká republika byly zahrnuty organizační složky státu – správci kapitol, organizační složky státu, státní fondy, kraje, obce, dobrovolné svazky obcí, regionální rady regionů soudržnosti a městské části hlavního města Prahy.

2.1. Subjekty vyloučené z účetní konsolidace státu

Po předání účetních závěrek a Pomocných analytických přehledů konsolidovanými jednotkami státu je posuzována úplnost dat pro účely účetní konsolidace státu. Na základě tohoto vyhodnocení mohou být některé konsolidované jednotky státu z konsolidace vyloučeny.

Z účetní konsolidace státu jsou vyloučeny účetní jednotky:

- které nepředaly účetní záznam do centrálního systému účetních informací státu,
- které nepředaly data v požadované struktuře,
- kterým se v rozvaze aktiva nerovnajíc pasivům,
- kterým se nerovná výsledek hospodaření běžného účetního období uvedený v rozvaze s výsledkem hospodaření běžného účetního období uvedeným ve výkazu zisku a ztráty,

² Viz kapitola 2.2. Přehled konsolidovaných jednotek státu v konsolidačním celku Česká republika za účetní období roku 2015.

- kterým se významně liší informace vykazované v účetní závěrce a v Pomocném analytickém přehledu.

2.2. Přehled konsolidovaných jednotek státu v konsolidačním celku Česká republika za účetní období roku 2015

Následující tabulky uvádějí přehled konsolidovaných jednotek státu zahrnutých do účetní konsolidace státu v detailu na vládní a municipální část.

Tabulka 1: Počet konsolidovaných jednotek státu v konsolidačním celku Česká republika

	Počet ÚJ	Počet vyloučených ÚJ	Aktiva netto v mil. Kč ³
Vládní část	282	2	1 365 652,5
Municipální část	7 016	20	1 921 598,8
Celkem	7 298	22	3 287 251,3

Z celkového počtu 7 320 konsolidovaných jednotek státu uvedeného ve zveřejněném výčtu konsolidovaných jednotek státu a dalších subjektů pro účetní období roku 2015⁴ je do konsolidačního celku Česká republika za účetní období roku 2015 zahrnuto celkem 7 298 konsolidovaných jednotek státu. Rozdíl je způsoben vyloučením 22 konsolidovaných jednotek státu z účetní konsolidace státu. Vyloučeno bylo devět konsolidovaných jednotek státu, které v průběhu roku 2015 zanikly a nepředaly účetní výkazy do centrálního systému účetních informací státu, a třináct konsolidovaných jednotek státu z důvodu nekonzistentnosti vykazování v účetních výkazech předaných do centrálního systému účetních informací státu. Celková výše aktiv netto vyloučených konsolidovaných jednotek státu činila 4 328,7 mil. Kč, což představuje 0,1 % z celkových aktiv netto.

Tabulka 2 - Počet konsolidovaných jednotek státu ve vládní části

	Počet ÚJ	Aktiva netto v mil. Kč
Organizační složka státu – správce kapitoly	38	1 059 793,2
Organizační složka státu	238	257 411,2
Státní fond	6	48 448,1
Celkem	282	1 365 652,5

³ jedná se o agregovanou výši aktiv netto

⁴<http://www.mfcr.cz/cs/verejny-sektor/ucetnictvi-a-ucetnictvi-statu/ucetni-reforma-verejnych-financi-ucetnic/ucetni-vykaznictvi-statu/vycet-konsolidovanych-jednotek-statu-a-d>

Celkový počet konsolidovaných jednotek státu ve vládní části je 282, z toho 97,9 % tvoří organizační složky státu včetně správců kapitol státního rozpočtu.

I přes nepoměr počtu správců kapitol státního rozpočtu k počtu zbylých organizačních složek státu se správci kapitol státního rozpočtu podílí nejvyšším objemem aktiv netto na celkové výši aktiv netto za vládní část, a to 77,6 %. Nejvyšší objem aktiv netto z vládní části vykazuje v hodnotě 411 809,9 mil. Kč, tj. 30,2 %, Ministerstvo financí, a to zejména na položkách dlouhodobého a krátkodobého finančního majetku, dále v hodnotě 206 076,2 mil. Kč Ministerstvo školství, mládeže a tělovýchovy, kde se jedná zejména o dlouhodobé a krátkodobé pohledávky v hodnotě 133 508,0 mil. Kč Ministerstvo obrany, kde se jedná zejména o dlouhodobý hmotný majetek a oběžný majetek.

Z organizačních složek státu jsou z hlediska objemu aktiv netto nejvýznamnější Generální finanční ředitelství, Česká správa sociálního zabezpečení a Generální ředitelství cel. Ze státních fondů jsou to pak Státní fond dopravní infrastruktury, Státní fond rozvoje bydlení a Státní fond životního prostředí.

Tabulka 3 - Počet konsolidovaných jednotek státu v municipální části

	Počet ÚJ	Aktiva netto v mil. Kč
Kraj	13	128 434,3
Obec	6 243	1 618 768,5
Městské části hl. m. Prahy	57	111 006,1
Dobrovolný svazek obcí	696	55 098,0
Regionální rada regionu soudržnosti	7	8 292,0
Celkem	7 016	1 921 598,8

Z celkového počtu 7 016 konsolidovaných jednotek státu v municipální části tvoří převážnou většinu obce a dobrovolné svazky obcí, jejichž aktiva netto představují 87,1 % celkové výše aktiv netto municipální části.

Z municipální části vykazuje nejvyšší objem aktiv netto hlavní město Praha, a to v hodnotě 409 495,2 mil. Kč, tj. 21,3 %.

3. ZÁKLADNÍ VÝCHODISKA PRO SESTAVENÍ ÚČETNÍCH VÝKAZŮ ZA ČESKOU REPUBLIKU

Účetní výkazy za Českou republiku byly sestaveny na základě zákona o účetnictví a podle konsolidační vyhlášky státu. Proces účetní konsolidace státu probíhá postupnou konsolidací ve třech úrovních konsolidačních celků státu od nejnižší úrovně po nejvyšší úroveň konsolidační celek Česká republika.

3.1. Účetní zásady a použité účetní metody

Konsolidované jednotky státu vedou účetnictví v souladu se zákonem o účetnictví a příslušnými prováděcími předpisy k tomuto zákonu. Vybraným účetním jednotkám ukládá zákon o účetnictví povinnost postupovat vždy podle Českých účetních standardů⁵, které stanovují zejména základní postupy účtování za účelem dosažení souladu při používání účetních metod.

3.1.1. Dlouhodobý nehmotný a hmotný majetek

Dlouhodobým nehmotným a hmotným majetkem se rozumí majetek s dobou použitelnosti delší než jeden rok, u kterého jeho ocenění převyšuje částku 60 000 Kč v případě dlouhodobého nehmotného majetku a 40 000 Kč v případě dlouhodobého hmotného majetku. Za dlouhodobý nehmotný a hmotný majetek se také považuje technické zhodnocení převyšující stanovenou hranici ocenění 60 000 Kč, resp. 40 000 Kč.

Za drobný dlouhodobý nehmotný a hmotný majetek se považuje majetek s dobou použitelnosti delší než jeden rok, u kterého se jeho ocenění pohybuje mezi 7 000 Kč až 60 000 Kč v případě drobného dlouhodobého nehmotného majetku a 3 000 Kč až 40 000 Kč v případě drobného dlouhodobého hmotného majetku. Nakoupený dlouhodobý nehmotný a hmotný majetek se oceňuje pořizovací cenou, která obsahuje cenu pořízení a náklady související s pořízením, např. odměny za poradenské služby, správní poplatky, licence, montáž, clo, dopravné. Kulturní památky, sbírky muzejní povahy, předměty kulturní hodnoty a církevní stavby, u nichž není známa jejich pořizovací cena, se oceňují ve výši 1 Kč. Ocenění dlouhodobého nehmotného a hmotného majetku a technické zhodnocení se snižuje o dotaci poskytnutou na pořízení tohoto majetku. O přijaté dotaci na pořízení tohoto majetku je účtováno

⁵ § 36 odst. 1 zákona o účetnictví

do vlastního kapitálu, kdy následně dochází k časovému rozlišení do výnosů v souvislosti s tvorbou odpisů. Dlouhodobý hmotný a nehmotný majetek nabytý darováním, nebo majetek nově zjištěný v účetnictví se oceňuje reprodukční pořizovací cenou. Majetek určený k prodeji se do okamžiku prodeje oceňuje a vykazuje v reálné hodnotě.

3.1.2. Odpisy a opravné položky

Dlouhodobý majetek je účetně odpisován. V konsolidačním celku Česká republika je majetek odpisován rovnoměrným, výkonovým nebo komponentním způsobem. Dlouhodobý majetek, včetně jeho technického zhodnocení, se po celou dobu jeho používání odpisuje na základě odpisového plánu, a to jen do výše ocenění daného majetku. V případě bezúplatné změny dispozice nebo bezúplatného zcizení dlouhodobého majetku mezi vybranými účetními jednotkami navazuje účetní jednotka přebírající tento majetek na výši ocenění a výši oprávek předávající účetní jednotky. Odpisován není hlavně nedokončený dlouhodobý majetek, finanční majetek, pozemky a drobný dlouhodobý majetek.

První použití metody odpisování dlouhodobého majetku provedly účetní jednotky poprvé v účetní závěrce sestavené k 31. 12. 2011. Při tomto prvním použití metody odpisování dlouhodobého majetku byla vypočítaná hodnota oprávek k 31. 12. 2011 proúčtována jako oceňovací rozdíl při změně metody.

Významné přechodné snížení hodnoty majetku se vyjadřuje tvorbou opravných položek. Dojde-li k významnému přechodnému snížení hodnoty majetku, účtuje se o tomto účetním případě bez zbytečného odkladu. Za významné se považuje více než 20% snížení hodnoty daného majetku, kdy opravná položka je tvořena ve výši tohoto snížení hodnoty. Opravné položky se nevytváří u drobného dlouhodobého majetku, u krátkodobého finančního majetku, majetku, který se oceňuje podle § 27 zákona o účetnictví reálnou hodnotou nebo ekvivalencí, a majetku, který se podle § 25 odst. 1 písm. k) zákona o účetnictví oceňuje ve výši 1 Kč.

3.1.3. Dlouhodobý finanční majetek

Majetkové účasti v nekonsolidovaných ovládaných a řízených osobách a v osobách s podstatným vlivem jsou při pořízení oceněny pořizovací cenou, která obsahuje cenu pořízení a transakční náklady jako úplaty makléřům, poradcům, burzám. V případě bezúplatného nabytí jsou oceněny reprodukční pořizovací cenou, v případě přechodu majetkové účasti od jiné vybrané účetní jednotky, se naváže na výši ocenění této jiné vybrané účetní jednotky. Majetková

účást určená k prodeji se přecení na reálnou hodnotu. K rozvahovému dni mohou konsolidované jednotky státu přecenit majetkové účasti ekvivalencí (protihodnotou).

Dlouhodobý finanční majetek, který není považován za majetkovou účast, se rozděluje zejména do následujících kategorií: dluhové cenné papíry držené do splatnosti, dlouhodobé půjčky a termínované vklady dlouhodobé.

Dluhové cenné papíry držené do splatnosti jsou dluhopisy, které stát zamýšlí a je schopen je držet do okamžiku splatnosti. Jsou zahrnuty do stálých aktiv, pokud jejich splatnost nenastane během 12 měsíců od data účetní závěrky, které jsou při pořízení oceněny pořizovací cenou a k rozvahovému dni nejsou tyto cenné papíry přeceňovány na reálnou hodnotu. Jsou oceněny pořizovací cenou zvýšenou nebo sniženou o úrokové výnosy nebo úrokové náklady.

Termínované vklady dlouhodobé jsou vklady u bank s dobou splatnosti delší než jeden rok, vkladové listy a depozitní certifikáty.

3.1.4. Zásoby

Zásoby vlastní výroby jsou oceňovány vlastními náklady. Nakupované zásoby jsou oceněny pořizovacími cenami. Pořizovací cena zásob zahrnuje náklady na jejich pořízení včetně nákladů s pořízením souvisejících jako přepravné, clo, provize a pojistné. V případě významného přechodného snížení hodnoty zásob jsou vytvářeny opravné položky.

3.1.5. Pohledávky

Pohledávky se oceňují jmenovitou hodnotou. Pohledávky nabyté za účelem obchodování a určené k obchodování se k rozvahovému dni oceňují reálnou hodnotou. Změna reálné hodnoty se účtuje prostřednictvím výsledkových účtů. Opravné položky se u pohledávek vytvářejí ve výši 10 % za každých ukončených 90 dnů po splatnosti dané pohledávky. Dlouhodobé a krátkodobé podmíněné pohledávky a ostatní dlouhodobá a krátkodobá podmíněná aktiva se oceňují v předpokládané výši pohledávek a aktiv. V případě, že je určena konkrétní výše podmíněných aktiv, například na základě pojistné smlouvy, stanoví se výše ocenění podle této smlouvy.

3.1.6. Rezervy

Účetní jednotky v konsolidačním celku Česká republika vytvářejí v souladu s účetními předpisy rezervy, které jsou určeny k pokrytí budoucích závazků nebo nákladů, jejichž povaha je jasně definována a u nichž je k rozvahovému dni buď pravděpodobné, že nastanou, nebo jisté, že

nastanou, ale není jistá jejich výše nebo okamžik jejich vzniku. K rozvahovému dni představuje rezerva nejlepší odhad nákladů, které pravděpodobně nastanou, nebo v případě závazků částku, která je zapotřebí k vypořádání. Konsolidované jednotky státu vytváří zejména rezervy na rizika a ztráty, rezervy na daň z příjmů, rezervy na restrukturalizaci a rezervy na důchody a podobné závazky.

3.1.7. Závazky

Dlouhodobé i krátkodobé závazky státu jsou vykazovány ve jmenovité hodnotě. Dlouhodobé a krátkodobé podmíněné závazky a ostatní dlouhodobá a krátkodobá podmíněná pasiva se oceňují v předpokládané výši dluhů a pasiv. V případě, že je určena konkrétní výše podmíněných pasiv, například na základě pojistné smlouvy, stanoví se výše ocenění podle této smlouvy.

Úvěry jsou vykazovány v nominální hodnotě. Za krátkodobý úvěr se považuje i část dlouhodobých úvěrů, která je splatná do jednoho roku od data sestavení souhrnných výkazů za Českou republiku.

3.1.8. Výnosy a náklady

Konsolidované jednotky státu zachycují náklady a výnosy zásadně do období, s nímž časově a věcně souvisejí. Opravy nákladů a výnosů předcházejících účetních období, které nejsou významné, tzn., že jejich výše nedosahuje alespoň 0,3 % hodnoty aktiv netto za minulé účetní období nebo částky 260 000 Kč, se zachycují na položkách nákladů a výnosů, kterých se týkají. Náklady, výdaje, výnosy a příjmy, které se týkají následujících účetních období, jsou časově rozlišovány.

Nejvýznamnější transakce co do objemu finančních prostředků, které jsou vykazovány konsolidovanými jednotkami státu, jsou transfery. Tyto transakce představují vzniklé náklady nebo výnosy z titulu dotací, příspěvků, subvencí, dávek, nenávratných finančních výpomocí, podpor či peněžitých darů, a to bez ohledu na účel jejich poskytnutí. Tyto transakce jsou uskutečňovány jak v konsolidačním celku Česká republika, kdy dochází při konsolidaci k vyloučení těchto vzájemných vztahů, tak i mimo něj. Mimo konsolidační celek jsou transfery poskytovány zejména obchodním korporacím, příspěvkovým organizacím, či zahraničním subjektům.

3.1.9. Podrozvahové účty

Skutečnosti, které jsou předmětem účetnictví, avšak nejsou u nich splněny všechny podmínky pro účetní zápis, jsou vykazovány na podrozvahových účtech. Jiná aktiva a jiná pasiva, která jsou vykazována na podrozvahových účtech v souvislosti s budoucím přírůstkem nebo úbytkem majetku nebo jiného aktiva, závazku nebo jiného pasiva, ke kterému může dojít na základě stanovené podmínky nebo podmínek, se oceňují předpokládanou výší ocenění této složky majetku či jiného aktiva nebo závazku či jiného pasiva. Konsolidované jednotky státu vykazují na podrozvahových účtech zejména vyřazené pohledávky a závazky, podmíněné pohledávky a závazky v souvislosti s transfery, podmíněné pohledávky z důvodu užívání majetku jinou osobou a podmíněné závazky z důvodu užívání cizího majetku.

3.1.10. Opravy chybně vykázaných skutečností, rozdílů ve vzájemných vztazích a následné události

Chybně vykázané skutečnosti a rozdílů ve vzájemných vztazích mohly nastat například matematickou nesprávností, chybnou aplikací účetních postupů a pravidel, chybnou interpretací účtované skutečnosti nebo lidským faktorem. K odhalení těchto rozdílů dochází po rozvahovém dni, a to v období od předání účetních záznamů do centrálního systému účetních informací státu do okamžiku sestavení účetních výkazů za Českou republiku. Dopad zjištěných skutečností je zachycen v účetních výkazech, pokud tyto skutečnosti existovaly k rozvahovému dni a jsou větší než stanovená hladina významnosti.

Pokud došlo k významným událostem, které nastaly až po rozvahovém dni, jsou tyto události popsány v této zprávě.

Vzhledem k množství rozdílů ve vykázaných datech, které v konsolidačním celku Česká republika nastaly, je pro každé účetní období vždy stanovena hladina významnosti, od které jsou rozdílů ve vzájemných vztazích a jiné skutečnosti řešeny a opravovány. Hladina významnosti se stanoví s ohledem na vyhodnocení výsledků konsolidačních křížových kontrol a dobu, po kterou je možné rozdílů s dotčenými subjekty řešit. Pro účetní období roku 2015 byla stanovena hladina významnosti ve výši 200 mil. Kč.

3.2. Metody konsolidace

Pro účely sestavování účetních výkazů za Českou republiku jsou použity metody konsolidace podle konsolidační vyhlášky státu⁶. Způsob použití jednotlivých metod je uveden v tabulce 4.

Tabulka 4 - Metody konsolidace

Metoda konsolidace	Konsolidovaná jednotka státu, která je:
Metoda plné konsolidace	ovládanou osobou dle zákona o obchodních korporacích
Zjednodušená metoda plné konsolidace	založena nebo zřízena podle jiného právního předpisu, nebo která je územním samosprávným celkem či městskou částí hlavního města Prahy
Metoda konsolidace ekvivalencí	pod podstatným vlivem nebo společným vlivem ⁷

Vzhledem ke struktuře konsolidačního celku Česká republika se využije pro účetní konsolidaci státu za účetní období roku 2015 pouze zjednodušená metoda plné konsolidace, která se používá pro konsolidaci vybraných účetních jednotek.

Metody plné konsolidace a konsolidace ekvivalencí nebyly použity za účetní období roku 2015 z důvodu nezahrnutí obchodních korporací do konsolidačního celku Česká republika.

3.3. Konsolidační operace

Mezi nejdůležitější a nejvýznamnější konsolidační operace patří oblast vylučování vzájemných vztahů⁸ ve vazbě k příslušné konsolidační metodě. Vylučují se vzájemně uskutečněné transakce v rámci příslušného konsolidačního celku státu, především vzájemné pohledávky a závazky, náklady a výnosy a vyplacené dividendy, resp. vzájemně realizované zisky a ztráty. Cílem je získat reálný pohled na příslušný konsolidační celek státu, jako by se jednalo o jeden subjekt.

⁶ § 17 až 19 konsolidační vyhlášky státu

⁷ V souladu s novelou konsolidační vyhlášky státu provedenou vyhláškou č. 373/2015 Sb.

⁸ § 21 konsolidační vyhlášky státu

Sestavení účetních výkazů za Českou republiku

Účetní výkazy za Českou republiku se sestavují podle zákona o účetnictví⁹ ročně v tomto členění:

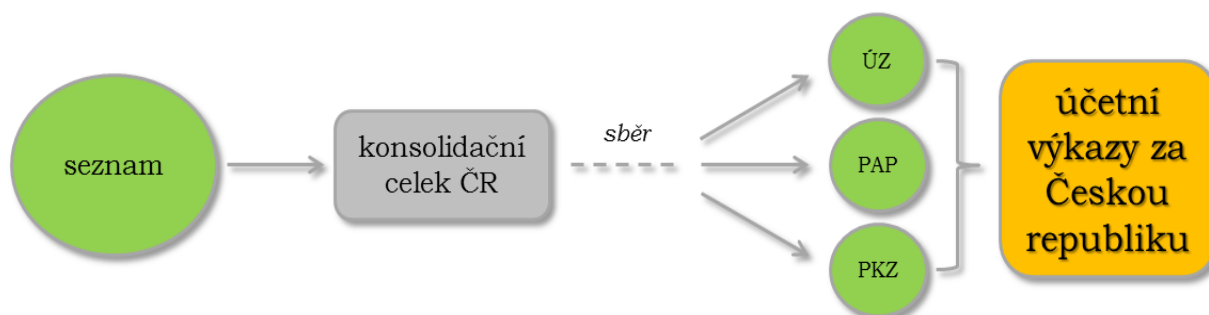
- a) souhrnný výkaz majetku a závazků státu,
- b) souhrnný výkaz nákladů a výnosů státu,
- c) příloha.

Účetní výkazy za Českou republiku jsou obsaženy v příloze č. 1 až příloze č. 3.

3.4. Vstupní data pro účetní konsolidaci státu za rok 2015

Účetní jednotky, které jsou zahrnuty do procesu účetní konsolidace státu, poskytují svoji účetní závěrku, případně jiné účetní výkazy a záznamy potřebné pro sestavení účetních výkazů za Českou republiku podle konsolidační vyhlášky státu a technické vyhlášky o účetních záznamech.

Tabulka 5 - Vstupní data pro účely účetní konsolidace státu



Seznam účetních jednotek patřících do dílčího konsolidačního celku státu

Seznam účetních jednotek patřících do dílčího konsolidačního celku státu slouží k identifikaci konsolidovaných jednotek státu. Je základním nástrojem, pomocí kterého jsou po vyhodnocení podmínek významnosti pro zahrnutí do dílčího konsolidačního celku státu vymezeny jednotlivé konsolidační celky státu a určeny konsolidované jednotky státu.

⁹ § 23b zákona o účetnictví

Účetní závěrka

Pro účely účetní konsolidace státu jsou využívána data z účetní závěrky, primárně z rozvahy, výkazu zisku a ztráty a přílohy, kde jsou podstatné informace o podrozvaze.

Pomocný analytický přehled

Z Pomocného analytického přehledu jsou využívány pro účely sestavování účetních výkazů za Českou republiku zejména informace o partnerech a o změnách majetkových účastí včetně vysvětlování významných částek. Jednotkami, které v roce 2015 předávaly Pomocný analytický přehled s daty k 31. 12. 2015, jsou organizační složky státu, státní fondy, regionální rady regionů soudržnosti, kraje, hlavní město Praha a obce, jejichž počet obyvatel přesahuje 3 000.

Pomocný konsolidační záznam

Pomocný konsolidační záznam je výkaz, který slouží především k získání vysvětlení rozdílů ve vzájemných vztazích, které jsou identifikovány na základě konsolidačních křížových kontrol. Prostřednictvím pomocných konsolidačních záznamů jsou vysvětlovány významné rozdíly, které by mohly ovlivnit vypovídací schopnost účetních výkazů za Českou republiku.

4. INFORMACE ZE SOUHRNNÝCH VÝKAZŮ ZA ČESKOU REPUBLIKU

Konsolidační celek Česká republika za účetní období roku 2015 není úplný z důvodu postupného zapojování jednotlivých druhů subjektů do účetní konsolidace státu. V první fázi, za účetní období roku 2015, jsou účetní výkazy za Českou republiku sestaveny za 7 298 subjektů. Za účetní období roku 2016 již budou výkazy odrážet cílový stav počtu subjektů. Vzhledem k zaokrouhlování částek na miliony korun českých s přesností na jedno desetinné místo se některé údaje v níže uvedených tabulkách mohou jevit jako nesprávně sečtené.

4.1. Majetek a závazky státu

Souhrnný výkaz majetku a závazků státu zobrazuje stavy jednotlivých položek aktiv a pasiv za Českou republiku. Následující tabulka obsahuje hodnoty jednotlivých skupin majetku a závazků, které jsou níže podrobně popsány. Souhrnný výkaz majetku a závazků státu je uveden v příloze č. 1.

Tabulka 6 – Přehled majetku a závazků státu

v mil. Kč		Brutto	Korekce	Netto
	AKTIVA CELKEM	3 857 910,3	815 698,1	3 042 212,2
A.	Stálá aktiva	2 867 866,5	671 228,3	2 196 638,2
A.I.	Dlouhodobý nehmotný majetek	66 575,0	44 551,8	22 023,2
A.II.	Dlouhodobý hmotný majetek	2 195 279,4	593 259,8	1 602 019,6
A.III.	Dlouhodobý finanční majetek	415 146,8	4 167,3	410 979,5
A.IV.	Dlouhodobé pohledávky	190 865,3	29 249,5	161 615,9
B.	Oběžná aktiva	990 043,8	144 469,7	845 574,0
B.I.	Zásoby	63 670,4	434,2	63 236,2
B.II.	Krátkodobé pohledávky	550 919,8	144 035,5	406 884,2
B.III.	Krátkodobý finanční majetek	375 453,6	0,0	375 453,6
	PASIVA CELKEM	-	-	3 042 212,2
C.	Vlastní kapitál	-	-	354 760,5
C.I.	Jmění a upravující položky	-	-	718 469,5
C.II.	Fondy	-	-	25 273,7
C.III.	Konsolidovaný výsledek hospodaření	-	-	-381 624,9
C.IV.	Příjmový a výdajový účet rozpočtového hospodaření	-	-	-7 357,8
C.V.	Menšinový vlastní kapitál	-	-	0
D.	Cizí zdroje	-	-	2 687 451,7
D.I.	Rezervy	-	-	1 391,6
D.II.	Dlouhodobé závazky	-	-	1 836 537,8
D.III.	Krátkodobé závazky	-	-	849 522,3

Celková aktiva netto k 31. 12. 2015 jsou ve výši 3 042 212,2 mil. Kč, z čehož vládní část tvoří 1 270 501,7 mil. Kč a municipální část 1 771 710,5 mil. Kč. Stálá aktiva tvoří 72,2 % celkových aktiv netto, zbylých 27,8 % připadá na aktiva oběžná. Na celkové netto hodnotě stálých aktiv 2 196 638,2 mil. Kč má největší podíl dlouhodobý hmotný majetek, a to ze 72,9 %. Dlouhodobý finanční majetek se na stálých aktivech podílí z 18,7 %. Dlouhodobé pohledávky tvoří 7,4 % celkové hodnoty stálých aktiv a dlouhodobý nehmotný majetek 1,0 % z této částky. Téměř polovina oběžných aktiv je tvořena krátkodobými pohledávkami v celkové netto hodnotě 406 884,2 mil. Kč. Dalších 44,4 % připadá na krátkodobý finanční majetek. Zbylých 7,5 % představují zásoby ve výši 63 236,2 mil. Kč.

Celková pasiva k 31. 12. 2015 ve výši 3 042 212,2 mil. Kč jsou tvořena z 88,3 % cizími zdroji a z 11,7 % vlastním kapitálem. Na vlastním kapitálu v částce 354 760,5 mil. Kč má největší podíl jmění a upravující položky v celkové výši 718 469,5 mil. Kč. Tato hodnota je snížena o záporný konsolidovaný výsledek hospodaření -381 624,9 mil. Kč, který představuje

kumulovanou hodnotu za běžné i předcházející účetní období. Zbylou část vlastního kapitálu tvoří fondy a příjmový a výdajový účet rozpočtového hospodaření. Na závazcích ve výši 2 686 060,1 mil. Kč se z 68,4 % podílejí dlouhodobé závazky, a to v částce 1 836 537,8 mil. Kč. Krátkodobé závazky pak tvoří zbylých 31,6 % celkových závazků. Rezervy jsou zastoupeny v rámci celkových cizích zdrojů 0,1 %.

Jednotlivé položky souhrnného výkazu majetku a závazků jsou detailněji popsány v následujících kapitolách.

4.1.1. Dlouhodobý nehmotný majetek

Hodnota netto dlouhodobého nehmotného majetku k 31. 12. 2015 činí 22 023,2 mil. Kč.

Tabulka 7 – Přehled nejvýznamnějších položek dlouhodobého nehmotného majetku

v mil. Kč	A.I.2. Software	A.I.6. Ostatní dlouhodobý nehmotný majetek	A.I.7. Nedokončený dlouhodobý nehmotný majetek	Ostatní	Celkem
Stav k 31. 12. 2015, brutto	44 691,6	6 719,6	2 584,4	12 579,4	66 575,0
Oprávký a opravné položky	31 363,3	3 042,4	2,6	10 143,5	44 551,8
Stav k 31. 12. 2015, netto	13 328,3	3 677,2	2 581,8	2 436,0	22 023,2
<i>Podíl na DNM celkem</i>	60,5 %	16,7 %	11,7 %	11,1 %	100,0 %

Nejvýznamněji se na dlouhodobém nehmotném majetku podílí položka software, a to 60,5 %, tj. 13 328,3 mil. Kč. Více než 80 % této částky tvoří vládní část. Položka zahrnuje jak software vytvářený vlastní činností, tak software nabytý od jiných osob. Druhou nejvýznamnější položkou dlouhodobého nehmotného majetku je s 16,7 % podílu na celkové částce ostatní dlouhodobý nehmotný majetek. Jeho netto výše za účetní období roku 2015 činí 3 677,2 mil. Kč, z toho přes 90 % tvoří municipální část. Oprávký a opravné položky k dané položce dosahují 3 042,4 mil. Kč. Nedokončený dlouhodobý nehmotný majetek v netto hodnotě 2 581,8 mil. Kč se podílí na celkové výši dlouhodobého nehmotného majetku 11,7 %, přičemž 60,7 % tvoří municipální část a 39,3 % vládní část.

Položka ostatní, na kterou připadá 11,1 % celkového dlouhodobého nehmotného majetku, obsahuje nehmotné výsledky výzkumu a vývoje, ocenitelná práva, povolenky na emise a preferenční limity, drobný dlouhodobý nehmotný majetek, poskytnuté zálohy na dlouhodobý nehmotný majetek, dlouhodobý nehmotný majetek určený k prodeji.

Na účetní jednotky předávající Pomocný analytický přehled připadá 91,4 % veškerého dlouhodobého nehmotného majetku, který byl vykázán všemi konsolidovanými jednotkami státu. V netto hodnotě se jedná o částku 20 138,8 mil. Kč. Oprávky a opravné položky představují zhruba 68,1 % celkového dlouhodobého nehmotného majetku v brutto hodnotě.

Tabulka 8 – Pohyby nejvýznamnějších položek dlouhodobého nehmotného majetku - účetní jednotky předávající Pomocný analytický přehled

v mil. Kč	A.I.2. Software	A.I.6. Ostatní dlouhodobý nehmotný majetek	A.I.7. Nedokončený dlouhodobý nehmotný majetek	Ostatní	Celkem
Stav k 1. 1. 2015	41 700,5	4 140,0	1 990,9	11 886,5	59 718,0
<i>Přírůstky</i>	4 190,3	301,7	5 483,5	12 269,5	22 245,0
<i>Úbytky</i>	1 255,6	207,8	5 263,8	12 203,2	18 930,4
Stav k 31. 12. 2015	44 635,2	4 233,9	2 210,7	11 952,8	63 032,5
Oprávky a opravné položky k 1. 1. 2015	29 123,1	1 869,9	1,8	9 118,5	40 113,2
<i>Změna stavu oprávek</i>	2 197,0	161,8	0,0	420,9	2 779,8
<i>Změna stavu opravných položek</i>	0,0	0,0	0,7	0,0	0,7
Oprávky a opravné položky k 31. 12. 2015	31 320,1	2 031,7	2,5	9 539,4	42 893,7
Stav k 31. 12. 2015, netto	13 315,0	2 202,1	2 208,2	2 413,5	20 138,8

Přírůstek u položky software byl zaznamenán především díky zařazení do užívání, a to z 80,4 %, nákupem a bezúplatným nabytím. Úbytek zapříčinilo vyřazení softwarů likvidací a bezúplatné převody a předání. Na přírůstku ostatního dlouhodobého nehmotného majetku má 87,4% podíl zařazení do užívání. K úbytku na položce došlo ze 78,2 % vyřazením likvidací, dále pak bezúplatným převodem a předáním. Téměř veškeré změny u nedokončeného dlouhodobého nehmotného majetku připadají na položku software.

4.1.2. Dlouhodobý hmotný majetek

Dlouhodobý hmotný majetek konsolidačního celku Česká republika má k 31. 12. 2015 netto hodnotu 1 602 019,6 mil. Kč.

Tabulka 9 - Přehled nejvýznamnějších položek dlouhodobého hmotného majetku

v mil. Kč	A.II.1. Pozemky	A.II.3. Stavby	A.II.8. Nedokončený dlouhodobý hmotný majetek	Ostatní	Celkem
Stav k 31. 12. 2015, brutto	268 629,5	1 452 605,8	143 868,4	330 175,7	2 195 279,4
Oprávky a opravné položky	15,5	402 956,8	340,3	189 947,3	593 259,8
Stav k 31. 12. 2015, netto	268 614,0	1 049 649,0	143 528,2	140 228,4	1 602 019,6
Podíl na DHM celkem	16,8 %	65,5 %	9,0 %	8,8 %	100,0 %

Nejvýznamnější položku dlouhodobého hmotného majetku představují stavby, které tvoří 65,5 % z celkové výše dlouhodobého hmotného majetku, tj. 1 049 649,0 mil. Kč. Téměř 90 % z této částky patří municipální části. Položka zahrnuje stavby, budovy, důlní, vodní a další stavební díla, byty a nebytové prostory, nemovité kulturní památky aj.

Druhou nejvýznamnější položkou dlouhodobého hmotného majetku jsou s 16,8 % podílu na celkové částce pozemky. Jejich netto výše k 31. 12. 2015 činí 268 614,0 mil. Kč. I zde má municipální část hlavní podíl, a to 88,9 %. Více než 9 000,0 mil. Kč z dané částky připadá na Státní pozemkový úřad. Jedná se především o převzaté pozemky z Pozemkového fondu ČR v rámci transformace a bezúplatně převedené zemědělské pozemky.

Nedokončený dlouhodobý hmotný majetek, kam spadá především pořizovaný dlouhodobý hmotný majetek po dobu jeho pořizování až do doby uvedení do stavu způsobilého k užívání, se podílel na celkové výši dlouhodobého hmotného majetku 9,0 %. V netto hodnotě 143 528,2 mil. Kč tak jde o třetí nejvýznamnější položku z celku dlouhodobého hmotného majetku. Téměř 95 % z této částky tvoří municipální část.

Položka ostatní, na kterou připadá 8,8 % celkového dlouhodobého hmotného majetku, obsahuje kulturní předměty, samostatné hmotné movité věci a soubory hmotných movitých věcí, pěstitelské celky trvalých porostů, drobný dlouhodobý hmotný majetek, ostatní dlouhodobý hmotný majetek, poskytnuté zálohy na dlouhodobý hmotný majetek a dlouhodobý hmotný majetek určený k prodeji.

Na konsolidované jednotky státu předávající Pomocný analytický přehled připadá 74,5 % veškerého dlouhodobého hmotného majetku, který byl vykázán všemi účetními jednotkami zahrnutými do účetní konsolidace státu. V netto hodnotě se jedná o částku 1 195 189,7 mil. Kč. Oprávky a opravné položky se podílí na celkovém dlouhodobém hmotném majetku v brutto hodnotě 28,7 %.

Tabulka 10 – Pohyby nejvýznamnějších položek dlouhodobého hmotného majetku - účetní jednotky předávající Pomocný analytický přehled

v mil. Kč	A.II.1. Pozemky	A.II.3. Stavby	A.II.8. Nedokončený dlouhodobý hmotný majetek	Ostatní	Celkem
Stav k 1. 1. 2015	207 843,1	1 022 779,0	119 517,0	299 670,0	1 649 809,1
<i>Přírůstky</i>	12 898,2	89 169,1	81 741,4	54 916,1	238 724,8
<i>Úbytky</i>	13 270,4	49 194,9	90 170,2	61 482,1	214 117,7
Stav k 31. 12. 2015	207 470,9	1 062 753,2	111 088,2	293 104,0	1 674 416,2
Oprávký a opravné položky	9,6	294 467,4	131,2	170 834,9	465 443,1
<i>Změna stavu oprávek</i>	0,0	15 277,2	0,0	-867,0	14 410,2
<i>Změna stavu opravných položek</i>	4,5	91,9	143,9	120,9	361,2
Oprávký a opravné položky k 31. 12. 2015	14,1	309 836,5	275,2	170 088,7	480 214,5
Stav k 31. 12. 2015, netto	207 456,9	752 916,6	110 813,0	123 015,2	1 194 201,8

Přírůstek u staveb byl způsoben zařazením do užívání a jejich úbytek bezúplatným převodem a předáním. Na přírůstku položky pozemky se podílelo přecenění na reálnou hodnotu či zařazení do užívání. Úbytek byl způsoben bezúplatnými převody a předáním nebo prodejem. Téměř 50 % přírůstku položky nedokončeného dlouhodobého hmotného majetku bylo způsobeno nákupem a technickým zhodnocením. Úbytek byl zaznamenán především díky zařazení do užívání. Z 54,9 % se na změnách nedokončeného dlouhodobého hmotného majetku podílely ostatní stavby.

4.1.3. Dlouhodobý finanční majetek

Dlouhodobý finanční majetek má k 31. 12. 2015 hodnotu 410 979,5 mil. Kč.

Tabulka 11 - Přehled nejvýznamnějších položek dlouhodobého finančního majetku

v mil. Kč		Brutto	Korekce	Netto	Podíl
A.III.1.	Majetkové účasti v osobách s rozhodujícím vlivem	271 361,2	3 996,6	267 364,5	65,1 %
A.III.2.	Majetkové účasti v osobách s podstatným vlivem	12 315,8	36,9	12 278,9	3,0 %
A.III.6.	Ostatní dlouhodobý finanční majetek	118 906,9	102,4	118 804,6	28,9 %
	Ostatní	12 562,8	31,3	12 531,5	3,0 %
Dlouhodobý finanční majetek celkem		415 146,8	4 167,3	410 979,5	100,0 %

Nejvýznamnější položkou dlouhodobého finančního majetku jsou ve výši 267 364,5 mil. Kč, tj. 65,1 %, majetkové účasti v osobách s rozhodujícím vlivem. Do této

položky se řadí obchodní korporace, které stát nebo územní samosprávný celek ovládá. Tabulka 12 uvádí nejvýznamnější obchodní korporace podle účetní hodnoty drženého podílu.

Tabulka 12 - Přehled nejvýznamnějších majetkových účastí státu

Název majetkové účasti	Akcionáři	Majetkový podíl	Účetní hodnota podílu (v mil. Kč)
České dráhy a.s.	Ministerstvo dopravy	100,0 %	39 453,9
ČEZ a.s.	Ministerstvo financí	69,4 %	37 541,0
Dopravní podnik hlavního města Prahy	Hlavní město Praha	100,0 %	30 726,0
Český Aeroholding a.s.	Ministerstvo financí	100,0 %	27 049,0
ČEPS a.s.	Ministerstvo průmyslu a obchodu	100,0 %	13 097,0
MERO ČR, a.s.	Ministerstvo financí	100,0 %	8 430,9
Krajská zdravotní, a.s.	Ústecký kraj	100,0 %	7 354,6
ČEPRO, a.s.	Ministerstvo financí	100,0 %	5 660,0
Kongresové centrum Praha, a.s.	Ministerstvo financí Hlavní město Praha	100,0 %	5 472,5
Dopravní podnik Ostrava a.s.	Statutární město Ostrava	100,0 %	4 316,0
Dopravní podnik města Brna, a.s.	Statutární město Brno	100,0 %	4 197,7
Severočeská vodárenská společnost a.s.	Statutární město Ústí nad Labem Statutární město Most Statutární město Teplice a další obce Ústeckého a Libereckého kraje	100,0 %	3 555,4
Nemocnice České Budějovice, a.s.	Jihočeský kraj	100,0 %	3 386,5
Ostatní			77 124,0
Majetkové účasti v osobách s rozhodujícím vlivem celkem			267 364,5

Mezi ostatní majetkové účasti státu s celkovou účetní hodnotou podílu ve výši 77 124,0 mil. Kč spadá přibližně 770 obchodní korporací s akcionáři jak ve vládní části, tak i v municipální části.

Druhou nejvýznamnější položkou je ostatní dlouhodobý finanční majetek v celkové hodnotě 118 804,6 mil. Kč. Obsahuje především podíl státu v mezinárodních institucích, jako např. podíl ve výši 50 033,3 mil. Kč v Evropské investiční bance nebo podíl ve výši 23 109,7 mil. Kč v Mezinárodní bance pro obnovu a rozvoj. V této položce jsou dále zahrnuty podíly v obchodních korporacích, kde vliv státu nebo územního samosprávného celku na řízení a ovládání je nepodstatný.

Majetkové účasti v osobách s podstatným vlivem činí 12 278,9 mil. Kč a představují obchodní korporace, u kterých je stát nebo územní samosprávný celek vlastníkem významného podílu, ale danou obchodní korporaci neovládá. Typickým příkladem jsou teplárenské nebo

vodárenské společnosti, ve kterých město drží menšinový podíl akcií a většinový podíl patří soukromému investorovi.

Položka ostatní v tabulce 11 v částce 12 531,5 mil. Kč obsahuje dluhové cenné papíry držené do splatnosti, termínované vklady dlouhodobé a pořizovaný dlouhodobý finanční majetek.

4.1.4. Krátkodobý finanční majetek

Krátkodobý finanční majetek k 31. 12. 2015 činí 375 453,6 mil. Kč. Nejvyšší zůstatky krátkodobého finančního majetku vykazují Ministerstvo financí v celkové hodnotě 138 787,7 mil. Kč, hlavní město Praha v celkové hodnotě 30 605,4 mil. Kč, Generální finanční ředitelství v celkové hodnotě 16 631,3 mil. Kč a Státní fond dopravní infrastruktury v celkové hodnotě 13 365,5 mil. Kč.

Tabulka 13 - Přehled nejvýznamnějších položek krátkodobého finančního majetku

v mil. Kč		Hodnota	Podíl
B.III.5.	Jiné běžné účty	106 450,4	28,4 %
B.III.6.	Účty spravovaných prostředků	50 967,3	13,6 %
B.III.11.	Základní běžný účet samosprávných celků	93 175,9	24,8 %
B.III.13.	Běžné účty státních fondů	30 395,3	8,1 %
	Ostatní	94 464,7	25,2 %
Krátkodobý finanční majetek celkem		375 453,6	100,0 %

Mezi nejvýznamnější položky krátkodobého finančního majetku patří jiné běžné účty obsahující cizí prostředky, peněžní prostředky určené na mzdy a u Ministerstva financí zejména prostředky Evropské unie a Národního fondu, který vykazuje 69,9 %, tj. 74 365,9 mil. Kč, z celkové částky.

Mezi nejvýznamnější položky krátkodobého finančního majetku patří taktéž základní běžný účet samosprávných celků v celkové hodnotě 93 175,9 mil. Kč a účty spravovaných prostředků ve výši 50 967,3 mil. Kč, na kterých Ministerstvo financí drží prostředky státních finančních aktiv.

Do položky ostatní patří majetkové a dluhové cenné papíry určené k obchodování, účty pro sdílení daní a pro dělenou správu, běžný účet, běžný účet FKSP, ceniny, peníze na cestě a další.

4.1.5. Krátkodobé pohledávky

Krátkodobými pohledávkami jsou především krátkodobé pohledávky vzniklé běžnou činností konsolidované jednotky státu, daňové položky v širším slova smyslu a položky pojištění klasifikované jako krátkodobé pohledávky, časové rozlišení aktiv, poskytnuté návratné finanční výpomoci krátkodobé a položky pohledávek týkající se transferů. Celková suma krátkodobých pohledávek za konsolidační celek Česká republika je k 31. 12. 2015 ve výši 406 884,2 mil. Kč, z toho 79,3 % tvořila vládní část a 20,7 % municipální část.

Na krátkodobých pohledávkách se nejvíce podílí krátkodobé poskytnuté zálohy na transfery, pohledávky ze správy daní, pohledávky za osobami mimo vybrané vládní instituce a pevné termínové operace a opce.

Tabulka 14 - Přehled nejvýznamnějších položek krátkodobých pohledávek

v mil Kč		Brutto	Korekce	Netto	Podíl
B.II.16.	Pohledávky za osobami mimo vybrané vládní instituce	60 808,8	0,0	60 808,8	14,9 %
B.II.19.	Pohledávky ze správy daní	189 655,5	113 846,9	75 808,6	18,6 %
B.II.24.	Pevné termínové operace a opce	50 498,5	0,0	50 498,5	12,4 %
B.II.27.	Krátkodobé poskytnuté zálohy na transfery	180 236,7	0,0	180 236,7	44,3 %
	Ostatní	69 720,2	30 188,6	39 531,6	9,7 %
Krátkodobé pohledávky celkem		550 919,7	144 035,5	406 884,2	100,0 %

Krátkodobé poskytnuté zálohy na transfery jsou především poskytnuté peněžní prostředky na financování investičních akcí, provozu, výplaty důchodů, předfinancování investičních transferů ve formě zálohy na dotace, příspěvky, granty nebo nenávratné finanční výpomoci a krátkodobé pohledávky za územními samosprávnými celky. Krátkodobé poskytnuté zálohy na transfery v částce 180 236,7 mil. Kč tvoří 44,3 % celkových krátkodobých pohledávek. Na dané položce se nejvíce podílí Ministerstvo školství, mládeže a tělovýchovy ve výši 116 686,0 mil. Kč.

Druhou nejvýznamnější položkou jsou pohledávky ze správy daní, které představují 18,6 % z celkové sumy krátkodobých pohledávek. Na této položce se nejvíce podílí Generální finanční ředitelství ve výši 38 393,8 mil. Kč, Česká správa sociálního zabezpečení ve výši 23 824,3 mil. Kč a Generální ředitelství cel ve výši 13 589,8 mil. Kč.

Pohledávky za osobami mimo vybrané vládní instituce tvoří 14,9 % celkových krátkodobých pohledávek. Jedná se o pohledávky za osobami, které nejsou vybranými účetními jednotkami, a to z titulu dotací, grantů, příspěvků, subvencí, dávek, nenávratných finančních

výpomocí, podpor či peněžitých darů. Pohledávky za osobami mimo vybrané vládní instituce vykazuje za partnerem Evropská unie a dalšími zahraničními partnery především Ministerstvo dopravy v částce 15 875,4 mil. Kč a Ministerstvo průmyslu a obchodu v částce 12 900,9 mil. Kč.

Pevné termínové operace a opce se podílí 12,4 % na celkových krátkodobých pohledávkách. Ostatní položky krátkodobých pohledávek představují pouze 9,7 % z celkové sumy krátkodobých pohledávek.

Celková hodnota opravných položek (viz tabulka 14, sloupec korekce) ke krátkodobým pohledávkám činí 144 035,5 mil. Kč. Největší podíl opravných položek, 113 846,9 mil. Kč, připadá na pohledávky ze správy daní, které vykazují zejména Česká správa sociálního zabezpečení, Generální ředitelství cel a Generální finanční ředitelství, tj. hlavní představitelé správce daní v konsolidačním celku Česká republika.

4.1.6. Dlouhodobé pohledávky

Dlouhodobými pohledávkami jsou především dlouhodobé pohledávky vzniklé běžnou činností konsolidované jednotky státu, poskytnuté návratné finanční výpomoci dlouhodobé a položky pohledávek týkající se transferů. Celková suma dlouhodobých pohledávek za konsolidační celek Česká republika je k 31. 12. 2015 ve výši 161 615,9 mil. Kč, z toho 90,2 % tvoří vládní část a 9,8 % municipální část.

Na dlouhodobých pohledávkách se nejvíce podílí dlouhodobé poskytnuté zálohy na transfery, ostatní dlouhodobé pohledávky a poskytnuté návratné finanční výpomoci dlouhodobé.

Tabulka 15 – Přehled nejvýznamnějších položek dlouhodobých pohledávek

v mil. Kč		Brutto	Korekce	Netto	Podíl
A.IV.1.	Poskytnuté návratné finanční výpomoci dlouhodobé	14 776,6	1 936,7	12 839,9	7,9 %
A.IV.5.	Ostatní dlouhodobé pohledávky	51 152,2	8 016,1	43 136,1	26,7 %
A.IV.6.	Dlouhodobé poskytnuté zálohy na transfery	96 530,7	0,0	96 530,7	59,7 %
	Ostatní	28 405,9	19 296,7	9 109,2	5,7 %
Dlouhodobé pohledávky celkem		190 865,4	29 249,5	161 615,9	100,0 %

Dlouhodobé poskytnuté zálohy na transfery jsou především poskytnuté zálohy na dotace, příspěvky, granty, nenávratné finanční výpomoci, peněžní prostředky na předfinancování transferů a pohledávky za územními samosprávnými celky z titulu dlouhodobých poskytnutých

záloh na transfery v rámci výkonu státní správy v přenesené působnosti. Dlouhodobé poskytnuté zálohy na transfery v částce 96 530,7 mil. Kč tvoří 59,7 % celkových dlouhodobých pohledávek. Na dané položce se nejvíce podílí Ministerstvo školství, mládeže a tělovýchovy ve výši 61 349,2 mil. Kč a Ministerstvo životního prostředí ve výši 26 474,8 mil. Kč.

Ostatní dlouhodobé pohledávky představují 26,7 % z celkové sumy dlouhodobých pohledávek a vykazují je především Ministerstvo financí za zahraničními partnery a Státní pozemkový úřad za fyzickými osobami. Poskytnuté návratné finanční výpomoci tvoří 7,9 % celkových dlouhodobých pohledávek a položka ostatní pouze 5,7 %.

4.1.7. Zásoby

Zásoby konsolidačního celku Česká republika mají k 31. 12. 2015 netto hodnotu 63 236,2 mil. Kč.

Tabulka 16 - Přehled nejvýznamnějších položek zásob

v mil. Kč	B.I.2. Materiál na skladě	B.I.8. Zboží na skladě	Ostatní	Celkem
Stav k 31. 12. 2015, brutto	33 301,4	30 220,2	148,8	63 670,4
Opravné položky	432,2	1,9	0,1	434,2
Stav k 31. 12. 2015, netto	32 869,3	30 218,3	148,7	63 236,2
Podíl na zásobách celkem	52,0 %	47,8 %	0,2 %	100,0 %

Více než polovinu z celkové hodnoty zásob tvoří materiál na skladě, který je k 31. 12. 2015 v celkové hodnotě 32 869,3 mil. Kč. Na jeho zůstatku má největší podíl Ministerstvo obrany, a to ve výši 29 014,5 mil. Kč. Do materiálu patří především suroviny, pomocné látky (netvoří podstatu výrobku), náhradní díly, obaly a obalové materiály.

Položka zboží na skladě pak zaujímá téměř celou zbylou hodnotu celkových zásob. Její podíl je 47,8 %. Na jejím zůstatku má největší podíl Správa státních hmotných rezerv, a to ve výši 30 031,3 mil. Kč, což představuje 99,4 % celkového stavu zboží na skladě.

Položka ostatní, na kterou připadá 0,2 % celkových zásob, obsahuje položky pořízení materiálu a zboží, materiál a zboží na cestě, nedokončená výroba, polotovary vlastní výroby, výrobky a ostatní zásoby.

Opravné položky nejsou v rámci zásob příliš významné. K výraznější změně došlo pouze u položky materiál na skladě, kde se celková hodnota brutto 33 301,4 mil. Kč snížila v důsledku opravných položek o 432,2 mil. Kč na netto hodnotu 32 869,3 mil. Kč.

Tabulka 17 - Pohyby nejvýznamnějších položek zásob - účetní jednotky předávající Pomocný analytický přehled

v mil. Kč	B.I.2. Materiál na skladě	B.I.8. Zboží na skladě	Ostatní	Celkem
Stav k 1. 1. 2015	33 045,4	33 790,9	66,5	66 902,8
<i>Přírůstky</i>	8 088,9	76 279,0	263,7	84 631,6
<i>Úbytky</i>	7 934,5	79 952,5	194,9	88 081,9
Stav k 31. 12. 2015	33 199,8	30 117,4	135,3	63 452,5
Opravné položky	431,7	1,2	0,0	433,0
Stav k 31. 12. 2015, netto	32 768,1	30 116,2	135,3	63 019,5

Na účetní jednotky předávající Pomocný analytický přehled připadá 99,7 % všech zásob, které byly vykázány všemi účetními jednotkami spadajícími do konsolidace. V netto hodnotě se jedná o částku 63 019,5 mil. Kč.

Výše hlavních dvou položek zásob – materiálu a zboží na skladě – se za rok 2015 oproti roku předchozímu příliš nezměnila. Materiál na skladě zaznamenal nepatrné zvýšení a zboží na skladě naopak mírné snížení. Na jednotlivé podíly celkových zásob měly změny jen minimální vliv. Přírůstky u materiálu a zásob byly způsobeny z 98,4 % nákupy. Na úbytku materiálu a zásob se podílely z 98,6 % spotřeba a prodej.

4.1.8. Vlastní kapitál

Vlastní kapitál představuje vlastní zdroje financování s výjimkou položky menšinový vlastní kapitál. Vlastní kapitál zahrnuje jmění a upravující položky, fondy, konsolidovaný výsledek hospodaření, příjmový a výdajový účet rozpočtového hospodaření a menšinový vlastní kapitál.

Tabulka 18 - Přehled vlastního kapitálu v členění na vládní a municipální část

v mil. Kč		Vládní část	Municipální část	Celkem
C.I.	Jmění a upravující položky	-480 391,3	1 198 860,9	718 469,5
C.II.	Fondy	5 923,5	19 350,2	25 273,7
C.III.	Konsolidovaný výsledek hospodaření	-681 306,9	299 681,9	-381 624,9
C.IV.	Příjmový a výdajový účet rozpočtového hospodaření	-7 357,8	-	-7 357,8
C.V.	Menšinový vlastní kapitál	-	-	-
Vlastní kapitál celkem		-1 163 132,4	1 517 893,0	354 760,5

Vlastní kapitál konsolidačního celku Česká republika ve výši 354 760,5 mil. Kč tvoří 11,7 % z celkových pasiv. Vládní část se podílí na celkovém vlastním kapitálu částkou -1 163 132,4 mil. Kč a municipální část částkou 1 517 893,0 mil. Kč.

Nejvýznamnějšími položkami vlastního kapitálu jsou především jmění a upravující položky a konsolidovaný výsledek hospodaření.

Menšinový vlastní kapitál obsahuje majetkový podíl na vlastním kapitálu obchodních korporací ve výši zbylých majetkových podílů, které nejsou v držení konsolidovaných jednotek státu. K 31. 12. 2015 neobsahuje daná položka žádné hodnoty, jelikož do konsolidačního celku Česká republika za účetní období roku 2015 nebyly zahrnuty žádné obchodní korporace konsolidované metodou plné konsolidace.

Tabulka 19 – Přehled nejvýznamnějších položek jmění a upravující položky

v mil. Kč		Hodnota
C.I.1.	Jmění	1 079 590,7
C.I.2.	Fond privatizace	102 498,1
C.I.3.	Transfery na pořízení dlouhodobého majetku	145 069,7
C.I.5.	Oceňovací rozdíly při prvotním použití metody	-608 449,1
-	Ostatní	-239,9
C.I.	Jmění a upravující položky celkem	718 469,5

Nejvýznamnějšími položkami tvořícími celkovou hodnotu položky jmění a upravující položky jsou jmění, oceňovací rozdíly při prvotním použití metody, transfery na pořízení dlouhodobého majetku a fond privatizace.

Jmění obsahuje zejména bezúplatně převzatý, bezúplatně přešlý nebo předaný dlouhodobý majetek a přírůstky nebo úbytky dlouhodobého majetku z důvodu změny příslušnosti k hospodaření nebo z důvodu svěření majetku do správy nebo bezúplatného převodu od zřizovatele podle jiných právních předpisů, jestliže se nevykazují na ostatních položkách vlastního kapitálu, a v případě organizačních složek státu přijaté dotace určené na pořízení dlouhodobého majetku podle jiných právních předpisů.

Hodnota jmění za konsolidační celek Česká republika činí 1 079 590,7 mil. Kč. Vládní část se podílí částkou -278 173,8 mil. Kč a municipální část částkou 1 357 764,5 mil. Kč. Záporná hodnota jmění v případě vládní části je způsobena především zápornou hodnotou položky jmění Ministerstva financí, a to ve výši -995 023,2 mil. Kč. Tato hodnota vychází již z účetní reformy veřejných financí na přelomu roku 2009 a 2010 a uplatněného převodového

můstku. Záporná částka představovala k 1. 1. 2010 hodnotu fondu oběžných aktiv -801 568,0 mil. Kč a salda výdajů a nákladů a salda příjmů a výnosů v kumulované hodnotě -223 967,5 mil. Kč.

Oceňovací rozdíly při prvotním použití metody představují především dopočet oprávek za období, po které konsolidované jednotky státu dlouhodobý majetek užívaly, ale neodpisovaly jej. Dopočet byl proveden k 31. 12. 2011 v souladu s Českým účetním standardem č. 708 vydaným v roce 2011. V případě vládní části tvoří hodnotu oceňovacích rozdílů při prvotním použití metody částka -293 581,6 mil. Kč a v případě municipální části pak částka ve výši -314 867,5 mil. Kč. Mezi pět nejvýznamnějších konsolidovaných jednotek státu, které přispěly k této výši položky, patří Ministerstvo obrany částkou -82 099,3 mil. Kč, Generální finanční ředitelství částkou -76 314,7 mil. Kč, hlavní město Praha částkou -29 959,6 mil. Kč, Ministerstvo financí částkou -28 045,7 mil. Kč a Statutární město Brno částkou -19 434,4 mil. Kč.

Transfery na pořízení dlouhodobého majetku ve výši 145 069,7 mil. Kč představují hodnotu přijatých, dosud do výnosů časově nerozlišených, transferů na pořízení dlouhodobého majetku. Z 91,4 % je hodnota vykázána konsolidovanými jednotkami státu nepředávajícími Pomocný analytický přehled, a to zejména dobrovolnými svazky obcí ve výši 27 906,1 mil. Kč, obcemi Středočeského kraje ve výši 20 686,0 mil. Kč, obcemi Jihomoravského kraje ve výši 13 075,4 mil. Kč, obcemi Olomouckého kraje ve výši 10 522,4 mil. Kč a obcemi ostatních krajů ve výši 60 421,2 mil. Kč. Zbylá hodnota 12 458,7 mil. Kč pak představuje přijaté, dosud časově nerozlišené, investiční transfery od subjektů mimo konsolidační celek Česká republika.

Fond privatizace představuje zdroj krytí aktiv podle zákona o zrušení Fondu národního majetku¹⁰, tj. především krytí majetkových účastí s rozhodujícím vlivem ve výši 77,4 %, krytí běžných účtů ve výši 12,1 % a krytí ostatního dlouhodobého finančního majetku ve výši 8,4 %.

Položku ostatní tvoří zejména opravy předcházejících účetních období v částce -7 541,4 mil. Kč a jiné oceňovací rozdíly v částce 7 284,8 mil. Kč.

¹⁰ Zákon č. 178/2005 Sb., o zrušení Fondu národního majetku České republiky a o působnosti Ministerstva financí při privatizaci majetku České republiky (zákon o zrušení Fondu národního majetku)

Tabulka 20 – Přehled nejvýznamnějších položek fondů

v mil. Kč		Hodnota	Podíl
C.II.2.	Fond kulturních a sociálních potřeb	853,3	3,4 %
C.II.3.	Rezervní fond tvořený ze zlepšeného výsledku hospodaření	4,0	0,0 %
C.II.4.	Rezervní fond z ostatních titulů	4 481,3	17,7 %
C.II.6.	Ostatní fondy	19 935,0	78,9 %
C.II.	Fondy celkem	25 273,7	100,0 %

Na celkové hodnotě fondů k 31. 12. 2015 se z 96,6 % podílí ostatní fondy a rezervní fondy z ostatních titulů. Ostatní fondy jsou z 97,1 % tvořené municipální částí a rezervní fond z ostatních titulů je pak tvořen zcela z části vládní.

Mezi pět nejvýznamnějších jednotek podílejících se na celkové hodnotě fondů patří Statutární město Brno ve výši 2 653,9 mil. Kč, Ministerstvo obrany ve výši 2 545,9 mil. Kč, hlavní město Praha ve výši 2 118,9 mil. Kč, Jihočeský kraj ve výši 1 254,3 mil. Kč a Statutární město Plzeň ve výši 1 204,7 mil. Kč. Pouze v případě Ministerstva obrany se jedná o rezervní fond z ostatních titulů, u zbylých jednotek jde o ostatní fondy.

Tabulka 21 – Přehled nejvýznamnějších položek konsolidovaného výsledku hospodaření

v mil. Kč		Vládní část	Municipální část	Celkem
C.III.2.	Výsledek hospodaření ve schvalovacím řízení	-2 901,7	-24,9	-2 926,7
C.III.A.	Výsledek hospodaření běžného účetního období bez ekvivalence	-73 867,5	65 931,0	-7 936,6
C.III.C.	Výsledek hospodaření předcházejících účetních období	-604 537,6	233 775,9	-370 761,7
C.III.	Konsolidovaný výsledek hospodaření celkem	-681 306,8	299 681,9	-381 624,9

Za účetní období roku 2015 vykázal konsolidační celek Česká republika ztrátu ve výši 7 936,6 mil. Kč, což představuje 2,2 % celkové hodnoty vlastního kapitálu. Na ztrátě se podílí vládní část ztrátou 73 867,5 mil. Kč a municipální část ziskem 65 931,0 mil. Kč.

Tabulka 22 – Přehled příjmového a výdajového účtu rozpočtového hospodaření

v mil. Kč		Hodnota	Vyloučené jednotky a ostatní vlivy	Celkem
C.IV.1.	Příjmový účet organizačních složek státu	-1 234 359,9	-157,5	-1 234 517,4
C.IV.2.	Zvláštní výdajový účet	1 295 996,8	1 324,8	1 297 322,6
C.IV.3.	Účet hospodaření státního rozpočtu	-62 804,2	0,0	-62 804,2
C.IV.4.	Agregované příjmy a výdaje předcházejících účetních období	-6 190,5	6 190,5	0,0
C.IV.	Příjmový a výdajový účet rozpočtového hospodaření celkem	-7 357,8	7 357,7	0,0

Příjmový účet organizačních složek státu odpovídá skutečným příjmům státního rozpočtu za rok 2015, zvláštní výdajový účet pak skutečným výdajům státního rozpočtu za rok 2015. Účet hospodaření státního rozpočtu zobrazuje schodek státního rozpočtu za rok 2015. Hodnoty uvedené v účetních výkazech za Českou republiku jsou upraveny o údaje vyloučených konsolidovaných jednotek státu.

4.1.9. Rezervy

Rezervy k 31. 12. 2015 ve výši 1 391,6 mil. Kč představují pouze rezervy vybraných účetních jednotek. Z 32,3 % se jedná o rezervy vytvořené konsolidovanými jednotkami státu vládní části, zbylých 67,7 % připadá na konsolidované jednotky státu municipální části. Téměř 90 % celkových rezerv, tj. 1 206,8 mil. Kč, je tvořeno pouze 20 konsolidovanými jednotkami státu, a to z celkového počtu 163 konsolidovaných jednotek státu, které na položce rezervy vykázaly nenulovou hodnotu.

Tabulka 23 - Přehled nejvýznamnějších konsolidovaných jednotek státu vykazujících rezervy

IČO	Název konsolidované jednotky státu	Druh konsolidované jednotky státu	Hodnota v mil. Kč
25712	Český úřad zeměměřický a katastrální	Organizační složka státu	207,0
254657	Statutární město Karlovy Vary	Obec	175,7
290629	Město Třebíč	Obec	140,3
47609109	Ministerstvo průmyslu a obchodu	Organizační složka státu	120,0
268810	Statutární město Hradec Králové	Obec	104,7
-	Ostatní konsolidované jednotky státu celkem	-	643,8
D.I.1. Rezervy vybraných účetních jednotek celkem			1 391,6

4.1.10. Krátkodobé závazky

Krátkodobé závazky státu k 31. 12. 2015 činí 849 522,3 mil. Kč. Nejvýznamnější zůstatky krátkodobých závazků vykazují Ministerstvo financí, Generální finanční ředitelství a Ministerstvo školství, mládeže a tělovýchovy.

Tabulka 24 - Přehled nejvýznamnějších položek krátkodobých závazků

v mil. Kč		Vládní část	Municipální část	Celkem	Podíl
D.III.1.	Krátkodobé úvěry	134 561,6	490,1	135 051,7	15,9 %
D.III.3.	Krátkodobé závazky z vydaných dluhopisů	84 365,9	0,0	84 365,9	9,9 %
D.III.21.	Přijaté zálohy daní	141 556,3	0,0	141 556,3	16,7 %
D.III.33.	Zprostředkování krátkodobých transferů	73 047,8	72,7	73 120,5	8,6 %
D.III.36.	Dohadné účty pasivní	241 985,4	16 348,5	258 334,0	30,4 %
	Ostatní	137 262,5	19 831,4	157 093,9	18,5 %
Krátkodobé závazky celkem		812 779,5	36 742,7	849 522,3	100,0 %

Nejvýznamnější položkou krátkodobých závazků jsou dohadné účty pasivní vztahující se především k transferům, u nichž ještě neproběhlo finanční vypořádání. Největší podíl na dohadných účtech pasivních mají Ministerstvo školství, mládeže a tělovýchovy v částce 184 540,9 mil. Kč a Ministerstvo životního prostředí v částce 26 508,8 mil. Kč.

Druhou nejvýznamnější položkou krátkodobých závazků jsou přijaté zálohy daní ve výši 141 556,3 mil. Kč u Generálního finančního ředitelství.

Třetí nejvýznamnější položku krátkodobých závazků představují krátkodobé úvěry a úvěry splatné do jednoho roku po datu účetní závěrky ve výši 135 051,7 mil. Kč. Největší podíl na zůstatku krátkodobých úvěrů má Ministerstvo financí, a to ve výši 134 565,1 mil. Kč. Na této položce je zohledněn převod záporných zůstatků položek účty spravovaných prostředků a souhrnné účty kapitoly Státní dluh.

Krátkodobé závazky z vydaných dluhopisů v částce 84 365,9 mil. Kč tvoří dluhopisy splatné do jednoho roku po datu účetní závěrky. Jedná se o dluhopisy vydané Ministerstvem financí.

Výše uvedené položky tvoří 81,5 % krátkodobých závazků státu. Položka ostatní, tj. zbylých 18,5 %, představuje zejména závazky vůči státním zaměstnancům, včetně souvisejícího sociálního a zdravotního pojištění, závazky vůči dodavatelům, přijaté zálohy a účty časového rozlišení.

4.1.11. Dlouhodobé závazky

Dlouhodobé závazky státu k 31. 12. 2015 činí 1 836 537,8 mil. Kč.

Tabulka 25 - Přehled nejvýznamnějších položek dlouhodobých závazků

v mil. Kč		Vládní část	Municipální část	Celkem
D.II.1.	Dlouhodobé úvěry	57 951,0	89 958,6	147 909,6
D.II.3.	Dlouhodobé závazky z vydaných dluhopisů	1 529 692,3	10 735,0	1 540 427,3
D.II.7.	Ostatní dlouhodobé závazky	136 541,9	6426,2	142 968,1
	Ostatní	1 456,1	3 776,7	5 232,8
Dlouhodobé závazky celkem		1 725 641,3	110 896,5	1 836 537,8

Nejvýznamnější položku dlouhodobých závazků tvoří dlouhodobé závazky z vydaných dluhopisů. Tyto dluhopisy byly vydány především Ministerstvem financí, a to v částce 1 529 692,3 mil. Kč, dále pak hlavním městem Prahou v částce 10 405,0 mil. Kč a městem Liberec v částce 330,0 mil. Kč. Dluhopisy vydané Ministerstvem financí jsou z 85,1 %, tj. 1 301 597,8 mil. Kč, denominovány v korunách českých. Zbýlých 14,9 %, tj. 228 094,5 mil. Kč, tvoří dluhopisy vydané v cizích měnách, především eurech, japonských jenech a švýcarských francích.

Druhou nejvýznamnější položkou dlouhodobých závazků jsou dlouhodobé úvěry ve výši 147 909,6 mil. Kč, na kterých se podílí především Ministerstvo financí částkou 57 951,1 mil. Kč a hlavní město Praha částkou 21 332,6 mil. Kč. Kraje vykazují dlouhodobé úvěry v celkové výši 22 679,3 mil. Kč a zbylých 45 946,7 mil. Kč připadá na města a obce České republiky. Úvěry jsou poskytnuté převážně tuzemskými bankami a Evropskou investiční bankou.

Ostatní dlouhodobé závazky v hodnotě 142 968,1 mil. Kč představují jednak závazky Ministerstva financí k mezinárodním finančním institucím, např. k Evropské investiční bance v částce 45 570,7 mil. Kč, k Mezinárodní bance pro obnovu a rozvoj v částce 21 716,1 mil. Kč a k Evropské bance pro obnovu a rozvoj v částce 5 477,7 mil. Kč, a jednak závazky Ministerstva kultury vůči církvím v hodnotě 55 392,4 mil. Kč.

Výše popsané položky tvoří 99,7 % celkových dlouhodobých závazků. Položka ostatní, tj. zbylých 0,3 %, představuje zejména dlouhodobé přijaté zálohy na transfery, přijaté návratné finanční výpomoci dlouhodobé, dlouhodobé přijaté zálohy a dlouhodobé směnky k úhradě.

4.2. Náklady a výnosy státu

Souhrnný výkaz nákladů a výnosů státu zobrazuje stavy jednotlivých položek nákladů a výnosů za Českou republiku. Následující tabulka obsahuje hodnoty jednotlivých skupin

nákladů a výnosů, které jsou níže podrobně popsány. Souhrnný výkaz majetků a závazků státu je uveden v příloze č. 2.

Tabulka 26 – Přehled nákladů a výnosů státu

v mil. Kč		Hodnota
A.	NÁKLADY CELKEM	1 590 838,3
A.I.	Náklady z činnosti	392 813,2
A.II.	Finanční náklady	83 991,7
A.III.	Náklady na transfery	1 114 033,4
A.IV.	Náklady ze sdílených daní a poplatků	0,0
A.V.	Daň z příjmů	0,0
B.	VÝNOSY CELKEM	1 582 901,7
B.I.	Výnosy z činnosti	122 832,2
B.II.	Finanční výnosy	61 429,8
B.III.	Výnosy z daní a poplatků	1 245 136,9
B.IV.	Výnosy z transferů	153 502,8
B.V.	Výnosy ze sdílených daní a poplatků	0,0
C.	KONSOLIDOVANÝ VÝSLEDEK HOSPODAŘENÍ BĚŽNÉHO ÚČETNÍHO OBDOBÍ	-7 936,6

Celkové náklady konsolidačního celku Česká republika za účetní období roku 2015 činí 1 590 838,3 mil. Kč. Nejvýznamnější položkou jsou náklady vybraných ústředních vládních institucí na transfery v hodnotě 1 114 033,4 mil. Kč.

Celkové výnosy konsolidačního celku Česká republika za účetní období roku 2015 činí 1 582 901,7 mil. Kč. Z největší části je tvoří skupina výnosy z daní a poplatků v hodnotě 1 245 136,9 mil. Kč, což představuje 78,7 % celkových výnosů.

Za účetní období roku 2015 vykázal konsolidační celek Česká republika ztrátu ve výši -7 936,6 mil. Kč. Na daném výsledku hospodaření se podílí vládní část ztrátou 73 867,6 mil. Kč a municipální část ziskem 65 931,0 mil. Kč.

Jednotlivé položky souhrnného výkazu nákladů a výnosů jsou detailněji popsány v následujících kapitolách.

4.2.1. Náklady z činnosti

Celkové náklady z činnosti za účetní období roku 2015 činí 392 813,2 mil. Kč, což je 24,7 % celkových nákladů.

Tabulka 27 - Přehled nejvýznamnějších položek nákladů z činnosti

v mil. Kč		Hodnota	Podíl
A.I.8.	Opravy a udržování	24 900,1	6,3 %
A.I.12.	Ostatní služby	67 199,9	17,1 %
A.I.13.	Mzdové náklady	111 956,2	28,5 %
A.I.29.	Odpisy dlouhodobého majetku	42 824,3	10,9 %
A.I.35.	Náklady z vyřazených pohledávek	57 560,0	14,7 %
	Ostatní	88 372,7	22,5 %
Náklady z činnosti celkem		392 813,2	100,0 %

Nejvýznamnější položkou nákladů z činnosti jsou mzdové náklady ve výši 111 956,2 mil. Kč. Na této částce se 70,1 % podílí vládní část a 29,9 % municipální část. Nejvyšší mzdové náklady ve vládní části vykazují Ministerstvo vnitra včetně organizačních složek státu v částce 25 124,1 mil. Kč, Ministerstvo spravedlnosti včetně organizačních složek státu v částce 13 655,9 mil. Kč a Ministerstvo obrany včetně organizačních složek státu v částce 11 153,3 mil. Kč. Nejvyšší mzdové náklady v municipální části vykazují hlavní město Praha spolu s městskými částmi hlavního města Prahy v částce 3 978,6 mil. Kč, Středočeský kraj spolu s obcemi náležícími do tohoto kraje v částce 3 906,9 mil. Kč a Moravskoslezský kraj spolu s obcemi náležícími do tohoto kraje v částce 3 720,2 mil. Kč.

Druhou nejvýznamnější položku nákladů z činnosti tvoří ostatní služby ve výši 67 199,9 mil. Kč. Na této částce se 44,2 % podílí vládní část a 55,8 % municipální část. Tato položka obsahuje zejména náklady na služby poskytované bankou, spořitelnou nebo úvěrním družstvem a další služby, které nemají charakter finančních nákladů.

Nejvyšší hodnoty na ostatních službách ve vládní části vykazují Ministerstvo vnitra včetně organizačních složek státu v částce 5 694,2 mil. Kč, Ministerstvo financí včetně organizačních složek státu v částce 4 222,6 mil. Kč a Ministerstvo práce a sociálních věcí včetně organizačních složek státu v částce 4 039,1 mil. Kč. Nejvyšší hodnoty na ostatních službách v municipální části vykazují hlavní město Praha spolu s městskými částmi hlavního města Prahy v částce 7 234,5 mil. Kč, Moravskoslezský kraj spolu s obcemi náležícími do tohoto kraje v částce 4 349,5 mil. Kč a Středočeský kraj spolu s obcemi náležícími do tohoto kraje v částce 3 731,4 mil. Kč.

Třetí nejvýznamnější položkou nákladů z činnosti jsou náklady z vyřazených pohledávek ve výši 57 560,0 mil. Kč. Na nákladech z vyřazených pohledávek se 98,7 %, tj. 56 814,4 mil. Kč, podílí vládní část a 1,3 %, tj. 745,6 mil. Kč, municipální část.

Nejvyšší náklady z vyřazených pohledávek ve vládní části vykazují Ministerstvo financí včetně organizačních složek státu v částce 52 367,4 mil. Kč, z toho 81,4 % spadá pod Generální finanční ředitelství, které pro nedobytnost vyřadilo pohledávky za 46 844,5 mil. Kč, dále Ministerstvo práce a sociálních věcí včetně organizačních složek státu v částce 4 065,9 mil. Kč a Ministerstvo spravedlnosti včetně organizačních složek státu v částce 226,6 mil. Kč. Nejvyšší náklady z vyřazených pohledávek v municipální části vykazují Moravskoslezský kraj spolu s obcemi náležícími do tohoto kraje v částce 236,0 mil. Kč, hlavní město Praha spolu s městskými částmi hlavního města Prahy v částce 166,0 mil. Kč a Jihomoravský kraj spolu s obcemi náležícími do tohoto kraje v částce 90,2 mil. Kč.

Dalšími významnými položkami nákladů z činnosti jsou odpisy dlouhodobého majetku ve výši 42 824,3 mil. Kč a opravy a udržování ve výši 24 900,1 mil. Kč.

Položka ostatní v hodnotě 88 372,7 mil. Kč obsahuje zejména ostatní náklady z činnosti v částce 11 010,1 mil. Kč, zákonné sociální pojištění v částce 10 583,2 mil. Kč a spotřebu materiálu v částce 10 314,3 mil. Kč.

Tabulka 28 - Přehled nákladů z činnosti podle právních forem

v mil. Kč	Hodnota
Organizační složka státu	228 728,1
Fond (ze zákona)	2 573,3
Celkem vládní část	231 301,4
Svazek obcí	2 001,8
Obec nebo městská část hlavního města Prahy	142 048,6
Kraj	16 931,1
Regionální rada regionu soudržnosti	530,4
Celkem municipální část	161 511,8
Náklady z činnosti celkem	392 813,2

Na celkových nákladech z činnosti se z 58,2 %, tj. 228 728,1 mil. Kč, podílejí organizační složky státu, ze 36,2 % obce a městské části hlavního města Prahy a ze 4,3 % kraje. Ostatní právní formy vykazovaly méně než 2,0 % z celkových nákladů z činnosti.

4.2.2. Finanční náklady

Celková výše finančních nákladů za účetní období roku 2015 činí 83 991,7 mil. Kč, což tvoří 5,3 % z celkové výše nákladů státu.

Tabulka 29 - Přehled finančních nákladů

v mil. Kč		Hodnota	Podíl
A.II.1.	Prodané cenné papíry a podíly	3 785,8	4,5 %
A.II.2.	Úroky	54 631,1	65,0 %
A.II.3.	Kurzové ztráty	16 837,8	20,0 %
A.II.4.	Náklady z přecenění reálnou hodnotou	6 428,8	7,7 %
A.II.5.	Ostatní finanční náklady	2 308,2	2,8 %
Finanční náklady celkem		83 991,7	100,0 %

Největší podíl na celkových finančních nákladech představují úroky ve výši 54 631,1 mil. Kč. Tato částka zahrnuje primárně úroky na úrovni vládní části ve výši 52 727,7 mil. Kč, přičemž největší podíl má ve výši 52 727,4 mil. Kč Ministerstvo financí. Jedná se o úroky z přijatých úvěrů a půjček a úroky z vydaných dluhových cenných papírů. Dále na položce úroky vykazuje Ministerstvo financí úrokové platby ze swapových operací a dlouhodobých termínovaných dohod, které u něj tvoří 3,2 % z celkových finančních nákladů.

Druhou nejvýznamnější položkou ve finančních nákladech jsou kurzové ztráty, které vznikají k rozvahovému dni při ocenění cizoměnových aktiv a závazků vyhlášeným kurzem České národní banky. Za účetní období roku 2015 se jedná o 16 837,8 mil. Kč.

4.2.3. Náklady na transfery

Náklady na transfery představují náklady vzniklé poskytnutím peněžních prostředků z veřejných rozpočtů, včetně prostředků ze zahraničí, v souvislosti s poskytováním zejména dotací, grantů, příspěvků, subvencí, dávek, nenávratných finančních výpomocí, podpor či peněžních darů. Náklady na transfery jsou nejvýznamnějšími náklady v souhrnném výkazu nákladů a výnosů státu. S hodnotou ve výši 1 114 033,4 mil. Kč tvoří 70,0 % z celkových nákladů. Příjemci těchto transferů jsou subjekty mimo konsolidační celek Česká republika, a to zejména fyzické osoby, příspěvkové organizace a obchodní korporace.

Tabulka 30 - Přehled nákladů na transfery

v mil. Kč		Hodnota	Podíl
A.III.1.	Náklady vybraných ústředních vládních institucí na transfery	911 739,7	81,8 %
A.III.2.	Náklady vybraných místních vládních institucí na transfery	102 935,4	9,3 %
A.III.3.	Náklady vybraných ústředních vládních institucí na předfinancování transferů	99 358,2	8,9 %
Náklady na transfery celkem		1 114 033,4	100,0 %

Náklady na transfery poskytované vládními institucemi, tedy organizačními složkami státu, např. ministerstvy a státními fondy, ve výši 911 739,7 mil. Kč tvoří největší podíl na celkové částce nákladů na transfery. Jedná se o 81,8 %.

Tabulka 31 – Přehled nákladů vybraných ústředních vládních institucí na transfery podle titulu

v mil. Kč	Hodnota	Podíl
Sociální dávky pojistného charakteru – důchody	396 222,9	43,5 %
Sociální dávky pojistného charakteru – ostatní	25 529,5	2,8 %
Sociální dávky nepojistného charakteru – peněžní	82 701,0	9,1 %
Sociální dávky celkem	504 453,4	55,3 %
Odvody do EU	35 729,6	3,9 %
Investiční transfery	35 587,2	3,9 %
Neinvestiční transfery	325 776,9	35,7 %
Finanční dary	378,3	0,0 %
Přenesená působnost	0,9	0,0 %
Ostatní	9 813,4	1,1 %
Náklady vybraných ústředních vládních institucí na transfery celkem	911 739,7	100,0 %

Nejvíce prostředků na sociální dávky za účetní období roku 2015 poskytla Česká správa sociálního zabezpečení, a to ve výši 411 289,4 mil. Kč. Jedná se o sociální dávky pojistného charakteru na důchody související s penzijním pojištěním (starobní, invalidní a jiné), dále o nemocenské a podpory v nezaměstnanosti z titulu sociálního pojištění. Dalším významným poskytovatelem sociálních dávek je Úřad práce České republiky, který vyplatil na sociálních dávkách částku 79 445,0 mil. Kč.

Zbylé náklady vybraných ústředních vládních institucí na transfery představují poskytované dotace, příspěvky, granty či nenávratné finanční výpomoci poskytované za účelem pořízení dlouhodobého majetku, dotace na úhradu provozních výdajů poskytované na provozní činnosti jiného ekonomického subjektu, finanční dary poskytované na humanitární a charitativní účely či finanční dary poskytované subjektům, které utrpěly ztrátu z důvodu živelných pohrom.

Odvody do Evropské unie zahrnují především částky na vytváření „Čtvrtého vlastního zdroje založeného na hrubém národním důchodu“, odvod vlastních zdrojů podle daně z přidané hodnoty, dodatečné úhrady vyplývající z finančního vypořádání konečného nároku rozpočtu Evropské unie dle daně z přidané hodnoty za předcházející rozpočtové roky.

Tabulka 32 - Přehled nákladů vybraných místních vládních institucí na transfery podle titulu

v mil. Kč	Hodnota	Podíl
Investiční dotace	10 905,9	10,6 %
Neinvestiční dotace	81 387,6	79,1 %
Finanční dary	390,7	0,4 %
Ostatní	4 245,2	4,1 %
Náklady vybraných místních vládních institucí na transfery konsolidovaných jednotek státu nepředávajících Pomocný analytický přehled	6 006,0	5,8 %
Náklady vybraných místních vládních institucí na transfery celkem	102 935,4	100,0 %

Významnými poskytovateli transferů jsou také účetní jednotky na úrovni municipální části, tedy kraje, obce, dobrovolné svazky obcí a regionální rady regionů soudržnosti, které poskytly subjektům mimo konsolidační celek transfery ve výši 102 935,4 mil. Kč. Nejvýznamněji se na dané částce podílejí hlavní město Praha spolu s městskými částmi hlavního města Prahy ve výši 23 066,5 mil. Kč.

V případě položky náklady vybraných ústředních vládních institucí na předfinancování transferů se jedná o náklady vzniklé poskytnutím transferu organizační složkou státu z příslušné kapitoly státního rozpočtu subjektům mimo konsolidační celek Česká republika. Tyto prostředky jsou následně refundovány z rozpočtu Evropské unie.

Níže uvedených 9 konsolidovaných jednotek státu se na celkových nákladech z transferů podílí 81,7 %. Ostatním konsolidovaným jednotkám státu patří zbylých 18,3 % celkových nákladů na transfery.

Tabulka 33 - Přehled nákladů na transfery podle konsolidovaných jednotek státu

v mil. Kč	Hodnota
Česká správa sociálního zabezpečení	411 289,4
Ministerstvo školství, mládeže a tělovýchovy	132 238,3
Ministerstvo financí	113 862,7
Úřad práce České republiky	85 857,8
Státní fond dopravní infrastruktury	51 060,7
Ministerstvo dopravy	40 009,8
Státní zemědělský intervenční fond	30 584,2
Ministerstvo průmyslu a obchodu	25 226,8
Hlavní město Praha	20 417,3
Ostatní konsolidované jednotky státu	203 486,4
Celkem	1 114 033,4

4.2.4. Náklady a výnosy ze sdílených daní a poplatků

Náklady ze sdílených daní a poplatků představují převody oprávněným subjektům zejména na základě zákona č. 243/2000 Sb., o rozpočtovém určení daní, ve znění pozdějších předpisů¹¹, který upravuje rozpočtové určení daně z přidané hodnoty, daní spotřebních, daní z příjmů, daně z nemovitých věcí a daně silniční. Určuje tak podíly na daňových příjmech náležející do rozpočtů krajů a obcí a Státního fondu dopravní infrastruktury. Náklady ze sdílených daní a poplatků jsou vzájemným vztahem, který je vylučován proti výnosům ze sdílených daní vykazovaných příslušnými konsolidovanými jednotkami státu.

4.2.5. Daň z příjmu

Daň z příjmu právnických osob je vzájemným vztahem, který je při sestavování účetních výkazů za Českou republiku vylučován.

4.2.6. Výnosy z činnosti

Celkové výnosy z činnosti za účetní období roku 2015 činí 122 832,2 mil. Kč, což je 7,8 % celkových výnosů.

Tabulka 34 - Přehled nejvýznamnějších výnosů z činnosti

v mil. Kč		Hodnota	Podíl
B.I.2.	Výnosy z prodeje služeb	8 226,9	6,7 %
B.I.3.	Výnosy z pronájmu	24 151,6	19,7 %
B.I.11.	Výnosy z vyřazených pohledávek	7 771,1	6,3 %
B.I.16.	Čerpání fondů	9 606,6	7,8 %
B.I.17.	Ostatní výnosy z činnosti	29 629,0	24,1 %
	Ostatní	43 447,0	35,4 %
Výnosy z činnosti celkem		122 832,2	100,0 %

Nejvýznamnější položkou výnosů z činnosti jsou ostatní výnosy z činnosti ve výši 29 629,0 mil. Kč. Na této částce se 89,3 % podílí vládní část a 10,7 % municipální část. Ostatní výnosy z činnosti obsahují zejména náhrady za manka a škody, přebytky na majetku s výjimkou přebytků dlouhodobého nehmotného a hmotného majetku a bezúplatné nabytí zásob a drobného dlouhodobého majetku od subjektu, který není vybranou účetní jednotkou.

¹¹ Zákon č. 243/2000 Sb., o rozpočtovém určení výnosů některých daní územním samosprávným celkům a některým státním fondům (zákon o rozpočtovém určení daní).

Nejvyšší ostatní výnosy z činnosti ve vládní části vykazují Ministerstvo zemědělství včetně organizačních složek státu v částce 9 041,3 mil. Kč, Ministerstvo financí včetně organizačních složek státu v částce 6 162,3 mil. Kč a Ministerstvo zdravotnictví včetně organizačních složek státu v částce 1 731,5 mil. Kč. Nejvyšší ostatní výnosy z činnosti v municipální části vykazují Ústecký kraj spolu s obcemi náležícími do tohoto kraje v částce 648,8 mil. Kč, Jihomoravský kraj spolu s obcemi náležícími do tohoto kraje v částce 632,3 mil. Kč a Olomoucký kraj spolu s obcemi náležícími do tohoto kraje v částce 468,9 mil. Kč.

Druhou nejvýznamnější položku výnosů z činnosti tvoří výnosy z pronájmu ve výši 24 151,6 mil. Kč. Na této částce se 3,7 % podílí vládní část a 96,3 % municipální část. Nejvyšší výnosy z pronájmu ve vládní části vykazují Ministerstvo zemědělství včetně organizačních složek státu v částce 364,2 mil. Kč, Ministerstvo financí včetně organizačních složek státu v částce 225,0 mil. Kč a Ministerstvo pro místní rozvoj včetně organizačních složek státu v částce 62,2 mil. Kč. Nejvyšší výnosy z pronájmu v municipální části vykazují hlavní město Praha spolu s městskými částmi hlavního města Prahy v částce 6 728,6 mil. Kč, Jihomoravský kraj spolu s obcemi náležícími do tohoto kraje v částce 3 014,5 mil. Kč a Moravskoslezský kraj spolu s obcemi náležícími do tohoto kraje v částce 2 282,8 mil. Kč.

Třetí nejvýznamnější položkou výnosů z činnosti je čerpání fondů ve výši 9 606,6 mil. Kč. Na této částce se 11,0 % podílí vládní část a 89,0 % municipální část. Nejvyšší čerpání fondů ve vládní části vykazují Ministerstvo zdravotnictví včetně organizačních složek státu v částce 437,8 mil. Kč, Ministerstvo obrany včetně organizačních složek státu v částce 306,5 mil. Kč a Ministerstvo vnitra včetně organizačních složek státu v částce 231,6 mil. Kč. Nejvyšší čerpání fondů v municipální části vykazují Jihomoravský kraj spolu s obcemi náležícími do tohoto kraje v částce 2 632,1 mil. Kč, Plzeňský kraj spolu s obcemi náležícími do tohoto kraje 1 618,6 mil. Kč a Ústecký kraj spolu s obcemi náležícími do tohoto kraje v částce 1 450,4 mil. Kč.

Dalšími významnými položkami výnosů z činnosti jsou výnosy z prodeje služeb ve výši 8 226,9 mil. Kč a výnosy z vyřazených pohledávek ve výši 7 771,1 mil. Kč.

Položka ostatní v hodnotě 43 447,0 mil. Kč obsahuje zejména jiné výnosy z vlastních výkonů v částce 7 577,5 mil. Kč, výnosy z prodeje dlouhodobého hmotného majetku kromě pozemků v částce 7 292,5 mil. Kč, výnosy z místních poplatků v částce 6 476,3 mil. Kč, výnosy

z prodeje pozemků v částce 5 933,6 mil. Kč a výnosy ze správních poplatků v částce 4 855,2 mil. Kč.

Tabulka 35 - Přehled výnosů z činnosti podle právní formy

v mil. Kč	Hodnota
Organizační složka státu	48 100,7
Fond (ze zákona)	7 297,8
Celkem vládní část	55 398,5
Obec nebo městská část hlavního města Prahy	60 084,4
Kraj	5 908,7
Svazek obcí	1 136,4
Regionální rada regionu soudržnosti	304,2
Celkem municipální část	67 433,7
Výnosy z činnosti celkem	122 832,2

Na celkových výnosech z činnosti se ze 48,9 %, tj. 60 084,4 mil. Kč, podílejí obce a městské části hlavního města Prahy, ze 39,1 % organizační složky státu, z 5,9 % fondy a ze 4,8 % kraje. Ostatní právní formy vykázaly méně než 1,0 % z celkových výnosů z činnosti.

4.2.7. Finanční výnosy

Celková výše finančních výnosů za účetní období roku 2015 činí 61 429,8 mil. Kč, což tvoří 3,9 % z celkových výnosů.

Tabulka 36 - Přehled finančních výnosů

v mil. Kč	Hodnota	Podíl
B.II.1. Výnosy z prodeje cenných papírů a podílů	3 814,6	6,2 %
B.II.2. Úroky	11 202,6	18,2 %
B.II.3. Kurzové zisky	17 150,1	27,9 %
B.II.4. Výnosy z přecenění reálnou hodnotou	12 196,4	19,9 %
B.II.5. Výnosy z dlouhodobého finančního majetku	16 891,9	27,5 %
B.II.6. Ostatní finanční výnosy	174,2	0,3 %
Finanční výnosy celkem	61 429,8	100,0 %

Na celkové výši kurzových zisků se primárně podílí vládní část, a to částkou 16 957,9 mil. Kč, která tvoří 98,9 % celkové výše hodnoty vykázané na položce kurzové zisky. Největší kurzové zisky ve vládní části ve výši 16 688,8 mil. Kč vykazuje Ministerstvo financí včetně jeho organizačních složek státu.

Na celkové výši výnosů z dlouhodobého finančního majetku se významně podílí vládní část, a to částkou 15 379,9 mil. Kč, která tvoří 91,1 % celkové výše hodnoty vykázané na položce výnosy z dlouhodobého finančního majetku. Největší výnosy z dlouhodobého finančního majetku ve výši 14 345,1 mil. Kč vykazuje Ministerstvo financí. Jedná se zejména o dividendy vyplacené společností ČEZ, a.s. ve výši 12 764, 0 mil. Kč, společností ČEPRO, a.s. ve výši 519, 6 mil. Kč a společností MERO ČR, a.s. ve výši 372,6 mil. Kč.

Municipální část vykazuje výnosy z dlouhodobého finančního majetku ve výši 1 512,9 mil. Kč s největším podílem hlavního města Prahy ve výši 853,0 mil. Kč. Jedná se zejména o dividendy vyplacené společností Pražská energetika Holding, a.s. ve výši 419,6 mil. Kč a společností Pražská teplárenská Holding, a.s. ve výši 312,5 mil. Kč.

Výnosy z přecenění reálnou hodnotou patří z 53,3 % vládní části a ze 46,7 % municipální části. Největší výnosy z přecenění reálnou hodnotou ve vládní části ve výši 5 596,6 mil. Kč vykazuje Ministerstvo financí včetně jeho organizačních složek státu. V municipální části největší výnosy ve výši 3 669,8 mil. Kč vykazuje hlavní město Praha spolu s městskými částmi hlavního města Prahy.

4.2.8. Výnosy z daní a poplatků

Výběr daní je zabezpečován prostřednictvím konsolidovaných jednotek státu ve vládní části, a to zejména Generálním finančním ředitelstvím, Generálním ředitelstvím cel a Českou správou sociálního zabezpečení. Konsolidované jednotky státu jsou však zároveň subjekty daní a poplatků, které jsou při sestavování účetních výkazů za Českou republiku vylučovány. Jedná se především o pojistné na sociální pojištění, daň z příjmu právnických osob, majetkové daně a daň silniční.

Na celkovém výnosu z daní a poplatků se nejvýznamnějším způsobem podílejí výnosy ze sociálního pojištění a výnosy z daně z přidané hodnoty. Položka ostatní obsahuje výnosy z majetkových daní ve výši 15 517,5 mil Kč, z energetických daní ve výši 2 741,3 mil. Kč, z daně silniční ve výši 5 362,9 mil. Kč a z ostatních daní a poplatků ve výši 29 091,9 mil. Kč.

Tabulka 37 - Přehled výnosů z daní a poplatků

v mil. Kč		Hodnota	Podíl
B.III.1.	Výnosy z daně z příjmů fyzických osob	154 343,1	12,4 %
B.III.2.	Výnosy z daně z příjmů právnických osob	133 963,7	10,8 %
B.III.3.	Výnosy ze sociálního pojištění	378 972,4	30,4 %
B.III.4.	Výnosy z daně z přidané hodnoty	373 443,7	30,0 %
B.III.5.	Výnosy ze spotřebních daní	151 700,4	12,2 %
	Ostatní	52 713,6	4,2 %
Výnosy z daní a poplatků celkem		1 245 136,9	100,0 %

4.2.9. Výnosy z transferů

Jedná se o výnosy související s přijetím peněžních prostředků veřejnými rozpočty z titulu dotací, grantů, příspěvků, subvencí, dávek, nenávratných finančních výpomocí, podpor či peněžních darů od subjektů mimo konsolidační celek Česká republika, zejména z Evropské unie a zahraničí.

Tabulka 38 - Přehled výnosů z transferů

v mil. Kč		Hodnota	Podíl
B.IV.1.	Výnosy vybraných ústředních vládních institucí z transferů	3 573,1	2,3 %
B.IV.2.	Výnosy vybraných místních vládních institucí z transferů	8 582,1	5,6 %
B.IV.3.	Výnosy vybraných ústředních vládních institucí z předfinancování transferů	141 347,6	92,1 %
Výnosy z transferů celkem		153 502,8	100,0 %

Výnosy z transferů ve výši 153 502,8 mil. Kč představují 9,7 % z celkové výše výnosů. Nejvýznamnějšími výnosy z transferů jsou výnosy organizačních složek státu z titulu předfinancování zejména dotací a příspěvků poskytovaných z rozpočtu Evropské unie.

Největšími příjemci transferů ze zahraničí za účetní období roku 2015 jsou Ministerstvo zemědělství s výnosy ve výši 29 949,0 mil. Kč, Ministerstvo pro místní rozvoj s výnosy ve výši 24 387,5 mil. Kč a Ministerstvo dopravy s výnosy ve výši 24 254,2 mil. Kč. Největší část výnosů ze zahraničí v hodnotě 101 791,3 mil. Kč představují přijaté investiční dotace na pořízení dlouhodobého majetku. Jedná se o 72,0 % z celkové výše výnosů vybraných ústředních vládních institucí z předfinancování transferů.

Vládní instituce jako organizační složky státu a státní fondy vykazují výnosy z transferů ve výši 3 573,1 mil. Kč, což jsou 2,3 % z celkové výše výnosů z transferů. Z vládní části se na celkové částce nejvíce podílí Úřad práce České republiky částkou 2 769,6 mil. Kč, což tvoří

77,5 % z celkové výše na dané položce výnosy vybraných ústředních vládních institucí z transferů.

Podíl na celkových výnosech z transferů mají také výnosy z transferů přijatých místními vládními institucemi, tedy kraji, obcemi, dobrovolnými svazky obcí a regionálními radami regionů soudržnosti. Jedná se o částku 8 582,1 mil. Kč. Z municipální části se na celkové částce nejvíce podílí hlavní město Praha částkou 2 043,2 mil. Kč, což tvoří 23,8 % z celkové výše na dané položce výnosy vybraných místních vládních institucí z transferů.

4.3. Podrozvahové účty

Kniha podrozvahových účtů je uvedena v příloze č. 3. Níže jsou popsány nejvýznamnější položky podrozvahových aktiv a pasiv.

Tabulka 39 – Přehled nejvýznamnějších položek podmíněných aktiv

V mil. Kč		Hodnota	Podíl
P.I.3.	Vyřazené pohledávky	270 715,3	14,1 %
P.I.5.	Ostatní majetek	584 639,1	30,3 %
P.IV.4.	Dlouhodobé podmíněné pohledávky z jiných smluv	113 374,7	5,9 %
P.V.3.	Dlouhodobé podmíněné pohledávky ze zahraničních transferů	692 568,9	35,9 %
	Ostatní	265 383,7	13,8 %
Podmíněná aktiva celkem		1 926 681,7	100,0 %

Nejvýznamnější položkou ve výši 692 568,9 mil. Kč jsou **dlouhodobé podmíněné pohledávky ze zahraničních transferů**, které tvoří 35,9 % celkových podmíněných aktiv. Vládní část se na celkové hodnotě dlouhodobých podmíněných pohledávek ze zahraničních transferů podílí 99,9 %, z toho téměř celá částka, tj. 691 539,6 mil. Kč, náleží Ministerstvu financí resp. Národnímu fondu. Jedná se primárně o předpokládané pohledávky z titulu dotací a příspěvků za subjekty mimo konsolidační celek Česká republika, zejména Evropské unie (alokace prostředků programového období 2014 – 2020) a zahraničí.

Z 30,3 % jsou podmíněná aktiva tvořena ostatním majetkem, a to ve výši 584 639,1 mil. Kč. Ostatní majetek vykázala vládní část ve výši 2 173,7 mil. Kč a municipální část ve výši 582 465,4 mil. Kč. Na této částce se podílejí jednotlivé kraje spolu s obcemi téměř rovnoměrně. Největší podíl na celkové částce municipální části má Moravskoslezský kraj spolu s obcemi, a to ve výši 76 894,0 mil. Kč. Ostatní majetek obsahuje majetek, který je předmětem

účetnictví, ale není vykazován v rozvaze, a konsolidovaná účetní jednotka státu jej má ve vlastnictví nebo jí k němu přísluší hospodaření.

Třetí nejvýznamnější položkou podmíněných aktiv jsou vyřazené pohledávky ve výši 270 715,3 mil. Kč. Vyřazené pohledávky představují právo na peněžité plnění, u kterého již zanikl nárok na vymáhání, ale je zde předpoklad, že by dlužník nebo třetí osoba svou povinnost zcela nebo zčásti splnila, a pohledávky, které musí být pro potřeby účetní jednotky sledovány v podrozvaze. Vládní část vykazuje vyřazené pohledávky ve výši 267 116,9 mil. Kč, tj. 98,7 %. Danou hodnotu tvoří zejména tři konsolidované jednotky státu, a to Generální finanční ředitelství v částce 187 464,9 mil. Kč, Ministerstvo financí v částce 46 963,8 mil. Kč a Česká správa sociálního zabezpečení v částce 22 388,3 mil. Kč.

Dlouhodobé podmíněné pohledávky z jiných smluv ve výši 113 374,7 mil. Kč obsahují např. budoucí plnění z titulu nájemného nebo pachtovného. Z této hodnoty připadá 92,9 % na Ministerstvo financí, které zde vykazuje zejména podmíněné pohledávky z titulu swapových operací.

Tabulka 40 – Přehled nejvýznamnějších položek podmíněných pasiv

v mil. Kč		Hodnota	Podíl
P.V.6.	Ostatní dlouhodobé podmíněné závazky z transferů	85 499,7	10,7 %
P.VII.4.	Dlouhodobé podmíněné závazky z jiných smluv	138 452,5	17,3 %
P.VII.10.	Dlouhodobé podmíněné závazky z poskytnutých garancí ostatních	113 422,5	14,2 %
P.VIII.4.	Ostatní dlouhodobá podmíněná pasiva	239 447,2	29,9 %
	Ostatní	224 460,7	28,0 %
Podmíněná pasiva celkem		801 282,6	100,0 %

Ve srovnání s podmíněnými aktivy jsou podmíněná pasiva méně než poloviční. Nejvýznamnější položkou podmíněných pasiv jsou ostatní dlouhodobá podmíněná pasiva, na kterých se z 92,2 % podílí vládní část, přičemž 99,7 % hodnoty náleží Ministerstvu financí, a ze 7,8 % municipální část, kde 64,7 % dané hodnoty vykazuje hlavní město Praha. Ministerstvo financí na položce ostatní dlouhodobá podmíněná pasiva eviduje zejména závazky z titulu zůstatku ekologických smluv, realizačních smluv Fondu privatizace, podmíněná pasiva z vydaných dluhopisů a zůstatek avalované směnky.

Dlouhodobé podmíněné závazky z jiných smluv ve výši 138 452,5 mil. Kč obsahují např. budoucí dluhy z titulu nájemného nebo pachtovného. Obdobně jako u dlouhodobých podmíněných pohledávek z jiných smluv je to Ministerstvo financí, kterému patří

nejvýznamnější podíl této položky, a to 71,4 %, kdy se jedná zejména o podmíněné závazky z titulu swapových operací. Druhým v pořadí je pak Státní fond rozvoje bydlení se 4,8 %.

Dlouhodobé podmíněné závazky z poskytnutých garancí ostatních činí 113 422,5 mil. Kč, přičemž Ministerstvo financí vykazuje 99,4 % z celkové hodnoty. Jedná se zejména o zajištění činností týkajících se pojišťování a financování vývozu společností Exportní garanční a pojišťovací společnost, a.s. a Česká exportní banka, a.s.

Ostatní dlouhodobé podmíněné závazky z transferů zahrnují předpokládané závazky z transferů. Nejvýznamnější konsolidované jednotky státu vykazující tuto položku, jež mají na celkové hodnotě 74,9% podíl, jsou Ministerstvo životního prostředí v částce 26 930,6 mil. Kč, Ministerstvo dopravy v částce 26 614,6 mil. Kč a Ministerstvo školství, mládeže a tělovýchovy v částce 10 505,8 mil. Kč.

4.4. Následné události

Mezi rozvahovým dnem a dnem sestavení účetních výkazů za Českou republiku nedošlo k významným událostem, které by měly dopad na účetní výkazy za Českou republiku k 31. prosinci 2015.

Souhrnný výkaz majetku a závazků státu

Sestaveno k 31. 12. 2015

(v milionech Kč, s přesností na jedno desetinné místo)

Číslo položky	Název položky	Běžné účetní období			Minulé účetní období ⁴⁾
		Brutto ¹⁾	Korekce ²⁾	Netto ³⁾	
AKTIVA		3 857 910,3	815 698,1	3 042 212,2	-
A.	Stálá aktiva	2 867 866,5	671 228,3	2 196 638,2	-
A.I.	Dlouhodobý nehmotný majetek	66 575,0	44 551,8	22 023,2	-
	A.I.1. Nehmotné výsledky výzkumu a vývoje	3 332,7	2 119,8	1 212,9	-
	A.I.2. Software	44 691,6	31 363,3	13 328,3	-
	A.I.3. Ocenitelná práva	1 698,7	712,3	986,4	-
	A.I.4. Povolenky na emise a preferenční limity	214,7	0,0	214,7	-
	A.I.5. Drobný dlouhodobý nehmotný majetek	7 319,4	7 311,3	8,1	-
	A.I.6. Ostatní dlouhodobý nehmotný majetek	6 719,6	3 042,4	3 677,2	-
	A.I.7. Nedokončený dlouhodobý nehmotný majetek	2 584,4	2,6	2 581,8	-
	A.I.8. Poskytnuté zálohy na dlouhodobý nehmotný majetek	3,2	-	3,2	-
	A.I.9. Dlouhodobý nehmotný majetek určený k prodeji	10,7	-	10,7	-
	A.I.A. Konsolidační rozdíl	-	-	-	-
A.II.	Dlouhodobý hmotný majetek	2 195 279,4	593 259,8	1 602 019,6	-
	A.II.1. Pozemky	268 629,5	15,5	268 614,0	-
	A.II.2. Kulturní předměty	2 863,8	0,5	2 863,3	-
	A.II.3. Stavby	1 452 605,8	402 956,8	1 049 649,0	-
	A.II.4. Samostatné hmotné movité věci a soubory hmotných movitých věcí	247 505,7	129 534,9	117 970,8	-
	A.II.5. Pěstitelské celky trvalých porostů	320,3	66,5	253,8	-
	A.II.6. Drobný dlouhodobý hmotný majetek	60 106,0	60 027,0	79,0	-
	A.II.7. Ostatní dlouhodobý hmotný majetek	1 508,3	318,5	1 189,8	-
	A.II.8. Nedokončený dlouhodobý hmotný majetek	143 868,4	340,3	143 528,2	-
	A.II.9. Poskytnuté zálohy na dlouhodobý hmotný majetek	2 903,9	-	2 903,9	-
	A.II.10. Dlouhodobý hmotný majetek určený k prodeji	14 967,8	-	14 967,8	-
A.III.	Dlouhodobý finanční majetek	415 146,8	4 167,3	410 979,5	-
	A.III.1. Majetkové účasti v osobách s rozhodujícím vlivem	271 361,2	3 996,6	267 364,5	-
	A.III.2. Majetkové účasti v osobách s podstatným vlivem	12 315,8	36,9	12 278,9	-
	A.III.3. Dluhové cenné papíry držené do splatnosti	6 481,4	7,7	6 473,7	-
	A.III.4. Dlouhodobé půjčky	1 274,7	23,7	1 251,0	-
	A.III.5. Termínované vklady dlouhodobé	1 239,0	-	1 239,0	-
	A.III.6. Ostatní dlouhodobý finanční majetek	118 906,9	102,4	118 804,6	-
	A.III.7. Pořizovaný dlouhodobý finanční majetek	3 534,7	0,0	3 534,7	-
	A.III.8. Poskytnuté zálohy na dlouhodobý finanční majetek	33,1	-	33,1	-
	A.III.A. Cenné papíry a podíly v ekvivalenci	-	-	-	-
A.IV.	Dlouhodobé pohledávky	190 865,3	29 249,5	161 615,9	-
	A.IV.1. Poskytnuté návratné finanční výpomoci dlouhodobé	14 776,6	1 936,7	12 839,9	-
	A.IV.2. Dlouhodobé pohledávky z postoupených úvěrů	17 260,4	15 073,5	2 186,8	-

Číslo položky	Název položky	Běžné účetní období			Minulé účetní období ⁴⁾
		Brutto ¹⁾	Korekce ²⁾	Netto ³⁾	
A.IV.3.	Dlouhodobé poskytnuté zálohy	1 879,0	-	1 879,0	-
A.IV.4.	Dlouhodobé pohledávky z ručení	4 935,3	4 223,1	712,2	-
A.IV.5.	Ostatní dlouhodobé pohledávky	51 152,2	8 016,1	43 136,1	-
A.IV.6.	Dlouhodobé poskytnuté zálohy na transfery	96 530,7	-	96 530,7	-
A.IV.7.	Zprostředkování dlouhodobých transferů	4 331,2	-	4 331,2	-
A.IV.A.	Pohledávky z veřejného zdravotního pojištění - dlouhodobé	-	-	-	-
A.IV.B.	Pohledávky bank z hlavní činnosti - dlouhodobé	-	-	-	-
A.IV.C.	Pohledávky pojišťoven z hlavní činnosti - dlouhodobé	-	-	-	-
B.	Oběžná aktiva	990 043,8	144 469,7	845 574,0	-
B.I.	Zásoby	63 670,4	434,2	63 236,2	-
B.I.1.	Pořízení materiálu	0,0	-	0,0	-
B.I.2.	Materiál na skladě	33 301,4	432,2	32 869,3	-
B.I.3.	Materiál na cestě	69,9	-	69,9	-
B.I.4.	Nedokončená výroba	5,0	0,1	4,9	-
B.I.5.	Polotovary vlastní výroby	0,0	0,0	0,0	-
B.I.6.	Výrobky	24,9	0,0	24,9	-
B.I.7.	Pořízení zboží	0,0	-	0,0	-
B.I.8.	Zboží na skladě	30 220,2	1,9	30 218,3	-
B.I.9.	Zboží na cestě	9,4	-	9,4	-
B.I.10.	Ostatní zásoby	39,7	0,0	39,7	-
B.II.	Krátkodobé pohledávky	550 919,8	144 035,5	406 884,2	-
B.II.1.	Odběratelé	19 109,4	11 174,2	7 935,3	-
B.II.2.	Směnky k inkasu	20,9	10,8	10,0	-
B.II.3.	Pohledávky za eskontované cenné papíry	0,0	-	0,0	-
B.II.4.	Krátkodobé poskytnuté zálohy	12 482,4	-	12 482,4	-
B.II.5.	Jiné pohledávky z hlavní činnosti	17 475,4	12 803,3	4 672,2	-
B.II.6.	Poskytnuté návratné finanční výpomoci krátkodobé	2 310,6	383,1	1 927,5	-
B.II.7.	Krátkodobé pohledávky z postoupených úvěrů	1 600,4	1 584,9	15,6	-
B.II.8.	Pohledávky z přerozdělovaných daní	300,3	-	300,3	-
B.II.9.	Pohledávky za zaměstnanci	383,2	-	383,2	-
B.II.10.	Sociální zabezpečení	0,5	-	0,5	-
B.II.11.	Zdravotní pojištění	0,3	-	0,3	-
B.II.12.	Důchodové spoření	0,0	-	0,0	-
B.II.13.	Daň z příjmů	36,4	-	36,4	-
B.II.14.	Ostatní daně, poplatky a jiná obdobná peněžitá plnění	35,6	-	35,6	-
B.II.15.	Daň z přidané hodnoty	351,1	-	351,1	-
B.II.16.	Pohledávky za osobami mimo vybrané vládní instituce	60 808,8	-	60 808,8	-
B.II.17.	Pohledávky za vybranými ústředními vládními institucemi	159,9	-	159,9	-
B.II.18.	Pohledávky za vybranými místními vládními institucemi	-1 075,2	-	-1 075,2	-
B.II.19.	Pohledávky ze správy daní	189 655,5	113 846,9	75 808,6	-
B.II.20.	Zúčtování z přerozdělování daní	0,0	-	0,0	-
B.II.21.	Pohledávky z exekuce a ostatního nakládání s cizím majetkem	1 633,3	-	1 633,3	-
B.II.22.	Ostatní pohledávky ze správy daní	0,0	-	0,0	-
B.II.23.	Krátkodobé pohledávky z ručení	8,6	8,3	0,3	-
B.II.24.	Pevné termínové operace a opce	50 498,5	-	50 498,5	-
B.II.25.	Pohledávky z finančního zajištění	0,4	-	0,4	-
B.II.26.	Pohledávky z vydaných dluhopisů	0,0	-	0,0	-

Číslo položky	Název položky	Běžné účetní období			Minulé účetní období ⁴⁾
		Brutto ¹⁾	Korekce ²⁾	Netto ³⁾	
B.II.27.	Krátkodobé poskytnuté zálohy na transfery	180 236,7	-	180 236,7	-
B.II.28.	Zprostředkování krátkodobých transferů	1,8	-	1,8	-
B.II.29.	Náklady příštích období	2 929,2	-	2 929,2	-
B.II.30.	Příjmy příštích období	872,1	-	872,1	-
B.II.31.	Dohadné účty aktivní	-7 121,2	-	-7 121,2	-
B.II.32.	Ostatní krátkodobé pohledávky	18 204,7	4 224,1	13 980,6	-
B.II.A.	Pohledávky z veřejného zdravotního pojištění - krátkodobé	-	-	-	-
B.II.B.	Pohledávky bank z hlavní činnosti - krátkodobé	-	-	-	-
B.II.C.	Pohledávky pojišťoven z hlavní činnosti - krátkodobé	-	-	-	-
B.III.	Krátkodobý finanční majetek	375 453,6	-	375 453,6	-
B.III.1.	Majetkové cenné papíry k obchodování	954,5	-	954,5	-
B.III.2.	Dluhové cenné papíry k obchodování	1 428,8	-	1 428,8	-
B.III.3.	Jiné cenné papíry	20 177,2	-	20 177,2	-
B.III.4.	Termínované vklady krátkodobé	5 867,4	-	5 867,4	-
B.III.5.	Jiné běžné účty	106 450,4	-	106 450,4	-
B.III.6.	Účty spravovaných prostředků	50 967,3	-	50 967,3	-
B.III.7.	Souhrnné účty	0,0	-	0,0	-
B.III.8.	Účty pro sdílení daní a pro dělenou správu	15 034,4	-	15 034,4	-
B.III.9.	Běžný účet	25 912,9	-	25 912,9	-
B.III.10.	Běžný účet FKSP	571,1	-	571,1	-
B.III.11.	Základní běžný účet územních samosprávných celků	93 175,9	-	93 175,9	-
B.III.12.	Běžné účty fondů územních samosprávných celků	16 110,8	-	16 110,8	-
B.III.13.	Běžné účty státních fondů	30 395,3	-	30 395,3	-
B.III.14.	Běžné účty fondů organizačních složek státu	4 285,4	-	4 285,4	-
B.III.15.	Ceniny	306,5	-	306,5	-
B.III.16.	Peníze na cestě	3 751,1	-	3 751,1	-
B.III.17.	Pokladna	64,6	-	64,6	-
B.III.A.	Běžné účty zdravotních pojišťoven	-	-	-	-
B.III.B.	Ostatní krátkodobý finanční majetek	-	-	-	-

Okamžik sestavení: 30. 11. 2016

Vysvětlivky:

¹⁾ U jednotlivé položky aktiv souhrnného výkazu majetku a závazků státu se uvádí informace o jejím stavu k rozvahovému dni běžného účetního období neupravená o výši oprávek a opravných položek.

²⁾ U jednotlivé položky aktiv souhrnného výkazu majetku a závazků státu se k rozvahovému dni běžného účetního období uvádí informace o výši oprávek a opravných položek, které se vztahují k dané položce, a to vždy s kladným znaménkem.

³⁾ U jednotlivé položky aktiv souhrnného výkazu majetku a závazků státu se k rozvahovému dni běžného účetního období uvádí informace o stavu dané položky upravená o výši oprávek a opravných položek, které se vztahují k dané položce (dále jen „Netto“).

⁴⁾ U jednotlivé položky aktiv souhrnného výkazu majetku a závazků státu se uvádí informace o jejím stavu ve sloupci Netto k rozvahovému dni bezprostředně předcházejícího účetního období.

Souhrnný výkaz majetku a závazků státu

Sestaveno k 31. 12. 2015

(v milionech Kč, s přesností na jedno desetinné místo)

Číslo položky	Název položky	Běžné účetní období ¹⁾	Minulé účetní období ²⁾
PASIVA		3 042 212,2	-
C.	Vlastní kapitál	354 760,5	-
C.I.	Jmění a upravující položky	718 469,5	-
	C.I.1. Jmění	1 079 590,7	-
	C.I.2. Fond privatizace	102 498,1	-
	C.I.3. Transfery na pořízení dlouhodobého majetku	145 069,7	-
	C.I.4. Kurzové rozdíly	16,6	-
	C.I.5. Oceňovací rozdíly při prvotním použití metody	-608 449,1	-
	C.I.6. Jiné oceňovací rozdíly	7 284,8	-
	C.I.7. Opravy předcházejících účetních období	-7 541,4	-
	C.I.A. Ostatní kapitálové fondy	-	-
	C.I.B. Konsolidační kurzové rozdíly	-	-
C.II.	Fondy	25 273,7	-
	C.II.1. Fond odměn	0,0	-
	C.II.2. Fond kulturních a sociálních potřeb	853,3	-
	C.II.3. Rezervní fond tvořený ze zlepšeného výsledku hospodaření	4,0	-
	C.II.4. Rezervní fond z ostatních titulů	4 481,3	-
	C.II.5. Fond reprodukce majetku, investiční fond	0,0	-
	C.II.6. Ostatní fondy	19 935,0	-
	C.II.A. Fondy veřejného zdravotního pojištění	-	-
	C.II.B. Ostatní fondy tvořené ze zisku	-	-
C.III.	Konsolidovaný výsledek hospodaření	-381 624,9	-
	C.III.2. Výsledek hospodaření ve schvalovacím řízení	-2 926,7	-
	C.III.A. Výsledek hospodaření běžného účetního období bez ekvivalence	-7 936,6	-
	C.III.B. Podíl na výsledku hospodaření v ekvivalenci	-	-
	C.III.C. Výsledek hospodaření předcházejících účetních období	-370 761,7	-
	C.III.D. Konsolidační rezervní fond	-	-
	C.III.E. Rozdíly z konsolidace	-	-
C.IV.	Příjmový a výdajový účet rozpočtového hospodaření	-7 357,8	-
	C.IV.1. Příjmový účet organizačních složek státu	-1 234 359,9	-
	C.IV.2. Zvláštní výdajový účet	1 295 996,8	-
	C.IV.3. Účet hospodaření státního rozpočtu	-62 804,2	-
	C.IV.4. Agregované příjmy a výdaje předcházejících účetních období	-6 190,5	-
C.V.	Menšinový vlastní kapitál	-	-
	C.V.A. Menšinový základní kapitál	-	-
	C.V.B. Menšinové kapitálové fondy	-	-
	C.V.C. Menšinové fondy tvořené ze zisku včetně nerozděleného zisku	-	-
	C.V.D. Menšinový výsledek hospodaření běžného účetního období	-	-
D.	Cizí zdroje	2 687 451,7	-
D.I.	Rezervy	1 391,6	-
	D.I.1. Rezervy vybraných účetních jednotek	1 391,6	-
	D.I.A. Rezervy zdravotních pojišťoven	-	-
	D.I.B. Rezervy pojišťoven	-	-
	D.I.C. Rezervy ostatní	-	-
	D.I.D. Technické rezervy pojišťoven	-	-

Číslo položky	Název položky	Běžné účetní období ¹⁾	Minulé účetní období ²⁾
D.II.	Dlouhodobé závazky	1 836 537,8	-
	D.II.1. Dlouhodobé úvěry	147 909,6	-
	D.II.2. Přijaté návratné finanční výpomoci dlouhodobé	50,7	-
	D.II.3. Dlouhodobé závazky z vydaných dluhopisů	1 540 427,3	-
	D.II.4. Dlouhodobé přijaté zálohy	2 961,6	-
	D.II.5. Dlouhodobé závazky z ručení	2,0	-
	D.II.6. Dlouhodobé směnky k úhradě	1 990,1	-
	D.II.7. Ostatní dlouhodobé závazky	142 968,1	-
	D.II.8. Dlouhodobé přijaté zálohy na transfery	222,4	-
	D.II.9. Zprostředkování dlouhodobých transferů	6,0	-
	D.II.A. Závazky z veřejného zdravotního pojištění - dlouhodobé	-	-
	D.II.B. Závazky bank z hlavní činnosti - dlouhodobé	-	-
	D.II.C. Závazky pojišťoven z hlavní činnosti - dlouhodobé	-	-
D.III.	Krátkodobé závazky	849 522,3	-
	D.III.1. Krátkodobé úvěry	135 051,7	-
	D.III.2. Eskontované krátkodobé dluhopisy (směnky)	5,0	-
	D.III.3. Krátkodobé závazky z vydaných dluhopisů	84 365,9	-
	D.III.4. Jiné krátkodobé půjčky	569,8	-
	D.III.5. Dodavatelé	7 704,5	-
	D.III.6. Směnky k úhradě	482,8	-
	D.III.7. Krátkodobé přijaté zálohy	7 893,7	-
	D.III.8. Závazky z dělené správy	11 405,6	-
	D.III.9. Přijaté návratné finanční výpomoci krátkodobé	27,5	-
	D.III.10. Zaměstnanci	6 873,6	-
	D.III.11. Jiné závazky vůči zaměstnancům	856,4	-
	D.III.12. Sociální zabezpečení	2 310,0	-
	D.III.13. Zdravotní pojištění	1 308,6	-
	D.III.14. Důchodové spoření	6,3	-
	D.III.15. Daň z příjmů	2 131,1	-
	D.III.16. Ostatní daně, poplatky a jiná obdobná peněžitá plnění	1 402,5	-
	D.III.17. Daň z přidané hodnoty	1 176,1	-
	D.III.18. Závazky k osobám mimo vybrané vládní instituce	4 233,3	-
	D.III.19. Závazky k vybraným ústředním vládním institucím	-2 765,8	-
	D.III.20. Závazky k vybraným místním vládním institucím	360,2	-
	D.III.21. Přijaté zálohy daní	141 556,3	-
	D.III.22. Přeplatky na daních	43 989,2	-
	D.III.23. Závazky z vratek nepřímých daní	61,5	-
	D.III.24. Zúčtování z přerozdělování daní	13 107,8	-
	D.III.25. Závazky z exekuce a ostatního nakládání s cizím majetkem	3 913,1	-
	D.III.26. Ostatní závazky ze správy daní	0,0	-
	D.III.27. Krátkodobé závazky z ručení	0,1	-
	D.III.28. Pevné termínové operace a opce	3 886,4	-
	D.III.29. Závazky z neukončených finančních operací	0,0	-
	D.III.30. Závazky z finančního zajištění	1,0	-
	D.III.31. Závazky z upsaných nesplacených cenných papírů a podílů	179,8	-
	D.III.32. Krátkodobé přijaté zálohy na transfery	-3 244,5	-
	D.III.33. Zprostředkování krátkodobých transferů	73 120,5	-
	D.III.34. Výdaje příštích období	28 416,3	-
	D.III.35. Výnosy příštích období	3 516,9	-
	D.III.36. Dohadné účty pasivní	258 334,0	-

Číslo položky	Název položky	Běžné účetní období ¹⁾	Minulé účetní období ²⁾
D.III.37.	Ostatní krátkodobé závazky	17 285,1	-
D.III.A.	Závazky z veřejného zdravotního pojištění - krátkodobé	-	-
D.III.B.	Závazky bank z hlavní činnosti - krátkodobé	-	-
D.III.C.	Závazky pojišťoven z hlavní činnosti - krátkodobé	-	-

Okamžik sestavení: 30. 11. 2016

Vysvětlivky:

¹⁾ U jednotlivé položky pasiv souhrnného výkazu majetku a závazků státu se uvádí informace o jejím stavu k rozvahovému dni.

²⁾ U jednotlivé položky pasiv souhrnného výkazu majetku a závazků státu se uvádí informace o jejím stavu k rozvahovému dni minulého účetního období.

Souhrnný výkaz nákladů a výnosů státu

Sestaveno k 31. 12. 2015

(v milionech Kč, s přesností na jedno desetinné místo)

Číslo položky	Název položky	Běžné účetní období	Minulé účetní období
A.	Náklady	1 590 838,3	-
A.I.	Náklady z činnosti	392 813,2	-
	A.I.1. Spotřeba materiálu	10 314,3	-
	A.I.2. Spotřeba energie	8 253,1	-
	A.I.3. Spotřeba jiných neskladovatelných dodávek	293,4	-
	A.I.4. Prodané zboží	307,7	-
	A.I.5. Aktivace dlouhodobého majetku	-78,1	-
	A.I.6. Aktivace oběžného majetku	-102,2	-
	A.I.7. Změna stavu zásob vlastní výroby	-15,7	-
	A.I.8. Opravy a udržování	24 900,1	-
	A.I.9. Cestovné	1 621,2	-
	A.I.10. Náklady na reprezentaci	466,2	-
	A.I.11. Aktivace vnitroorganizačních služeb	-13,8	-
	A.I.12. Ostatní služby	67 199,9	-
	A.I.13. Mzdové náklady	111 956,2	-
	A.I.14. Odměny členům orgánů společnosti, družstva a ostatních institucí	-	-
	A.I.15. Zákonné sociální pojištění	10 583,2	-
	A.I.16. Jiné sociální pojištění	124,9	-
	A.I.17. Zákonné sociální náklady	2 031,7	-
	A.I.18. Jiné sociální náklady	3 028,3	-
	A.I.19. Daň silniční	0,0	-
	A.I.20. Daň z nemovitostí	0,0	-
	A.I.21. Jiné daně a poplatky	1,4	-
	A.I.22. Vratky nepřímých daní	4 760,0	-
	A.I.23. Smluvní pokuty a úroky z prodlení	370,2	-
	A.I.24. Jiné pokuty a penále	1 979,1	-
	A.I.25. Dary a jiná bezúplatná předání	9 475,2	-
	A.I.26. Prodaný materiál	278,7	-
	A.I.27. Manka a škody	770,9	-
	A.I.28. Tvorba fondů	9 320,4	-
	A.I.29. Odpisy dlouhodobého majetku	42 824,3	-
	A.I.30. Prodaný dlouhodobý nehmotný majetek	2 917,5	-
	A.I.31. Prodaný dlouhodobý hmotný majetek	8 136,4	-
	A.I.32. Prodané pozemky	4 457,5	-
	A.I.33. Tvorba a zúčtování rezerv	-268,2	-
	A.I.34. Tvorba a zúčtování opravných položek	-6 945,4	-
	A.I.35. Náklady z vyřazených pohledávek	57 560,0	-
	A.I.36. Náklady z drobného dlouhodobého majetku	5 294,7	-
	A.I.37. Ostatní náklady z činnosti	11 010,1	-
	A.I.A. Náklady pojišťoven	-	-
	A.I.B. Náklady zdravotních pojišťoven	-	-

Číslo položky	Název položky	Běžné účetní období	Minulé účetní období
A.II.	Finanční náklady	83 991,7	-
	A.II.1. Prodané cenné papíry a podíly	3 785,8	-
	A.II.2. Úroky	54 631,1	-
	A.II.3. Kurzové ztráty	16 837,8	-
	A.II.4. Náklady z přecenění reálnou hodnotou	6 428,8	-
	A.II.5. Ostatní finanční náklady	2 308,2	-
	A.II.A. Náklady bank	-	-
A.III.	Náklady na transfery	1 114 033,4	-
	A.III.1. Náklady vybraných ústředních vládních institucí na transfery	911 739,7	-
	A.III.2. Náklady vybraných místních vládních institucí na transfery	102 935,4	-
	A.III.3. Náklady vybraných ústředních vládních institucí na předfinancování transferů	99 358,2	-
A.IV.	Náklady ze sdílených daní a poplatků	0,0	-
	A.IV.1. Náklady ze sdílené daně z příjmů fyzických osob	0,0	-
	A.IV.2. Náklady ze sdílené daně z příjmů právnických osob	0,0	-
	A.IV.3. Náklady ze sdílené daně z přidané hodnoty	0,0	-
	A.IV.4. Náklady ze sdílených spotřebních daní	0,0	-
	A.IV.5. Náklady z ostatních sdílených daní a poplatků	0,0	-
A.V.	Daň z příjmů	0,0	-
	A.V.1. Daň z příjmů	0,0	-
	A.V.2. Dodatečné odvody daně z příjmů	0,0	-
B.	Výnosy	1 582 901,7	-
B.I.	Výnosy z činnosti	122 832,2	-
	B.I.1. Výnosy z prodeje vlastních výrobků	1 853,0	-
	B.I.2. Výnosy z prodeje služeb	8 226,9	-
	B.I.3. Výnosy z pronájmu	24 151,6	-
	B.I.4. Výnosy z prodaného zboží	435,2	-
	B.I.5. Výnosy ze správních poplatků	4 855,2	-
	B.I.6. Výnosy z místních poplatků	6 476,3	-
	B.I.7. Výnosy ze soudních poplatků	1 652,0	-
	B.I.8. Jiné výnosy z vlastních výkonů	7 577,5	-
	B.I.9. Smluvní pokuty a úroky z prodlení	1 507,2	-
	B.I.10. Jiné pokuty a penále	2 683,1	-
	B.I.11. Výnosy z vyřazených pohledávek	7 771,1	-
	B.I.12. Výnosy z prodeje materiálu	149,9	-
	B.I.13. Výnosy z prodeje dlouhodobého nehmotného majetku	3 031,5	-
	B.I.14. Výnosy z prodeje dlouhodobého hmotného majetku kromě pozemků	7 292,5	-
	B.I.15. Výnosy z prodeje pozemků	5 933,6	-
	B.I.16. Čerpání fondů	9 606,6	-
	B.I.17. Ostatní výnosy z činnosti	29 629,0	-
	B.I.A. Výnosy pojišťoven	-	-
	B.I.B. Výnosy zdravotních pojišťoven	-	-
B.II.	Finanční výnosy	61 429,8	-
	B.II.1. Výnosy z prodeje cenných papírů a podílů	3 814,6	-
	B.II.2. Úroky	11 202,6	-
	B.II.3. Kurzové zisky	17 150,1	-
	B.II.4. Výnosy z přecenění reálnou hodnotou	12 196,4	-
	B.II.5. Výnosy z dlouhodobého finančního majetku	16 891,9	-
	B.II.6. Ostatní finanční výnosy	174,2	-
	B.II.A. Výnosy bank	-	-
B.III.	Výnosy z daní a poplatků	1 245 136,9	-
	B.III.1. Výnosy z daně z příjmů fyzických osob	154 343,1	-

Číslo položky	Název položky	Běžné účetní období	Minulé účetní období
B.III.2.	Výnosy z daně z příjmů právnických osob	133 963,7	-
B.III.3.	Výnosy ze sociálního pojištění	378 972,4	-
B.III.4.	Výnosy z daně z přidané hodnoty	373 443,7	-
B.III.5.	Výnosy ze spotřebních daní	151 700,4	-
B.III.6.	Výnosy z majetkových daní	15 517,5	-
B.III.7.	Výnosy z energetických daní	2 741,3	-
B.III.8.	Výnosy z daně silniční	5 362,9	-
B.III.9.	Výnosy z ostatních daní a poplatků	29 091,9	-
B.IV.	Výnosy z transferů	153 502,8	-
B.IV.1.	Výnosy vybraných ústředních vládních institucí z transferů	3 573,1	-
B.IV.2.	Výnosy vybraných místních vládních institucí z transferů	8 582,1	-
B.IV.3.	Výnosy vybraných ústředních vládních institucí z předfinancování transferů	141 347,6	-
B.V.	Výnosy ze sdílených daní a poplatků	0,0	-
B.V.1.	Výnosy ze sdílené daně z příjmů fyzických osob	0,0	-
B.V.2.	Výnosy ze sdílené daně z příjmů právnických osob	0,0	-
B.V.3.	Výnosy ze sdílené daně z přidané hodnoty	0,0	-
B.V.4.	Výnosy ze sdílených spotřebních daní	0,0	-
B.V.5.	Výnosy ze sdílených majetkových daní	0,0	-
B.V.6.	Výnosy z ostatních sdílených daní a poplatků	0,0	-
C.I.	Konsolidovaný výsledek hospodaření běžného účetního období	-7 936,6	-
C.I.1.	Výsledek hospodaření před zdaněním	-7 936,6	-
C.I.2.	Výsledek hospodaření běžného účetního období	-7 936,6	-
C.I.A.	Menšinový výsledek hospodaření běžného účetního období	-	-
C.I.B.	Výsledek hospodaření běžného účetního období bez ekvivalence	-7 936,6	-
C.I.C.	Podíl na výsledku hospodaření v ekvivalenci	-	-
C.I.D.	Rozdíly z konsolidace	-	-

Okamžik sestavení: 30. 11. 2016

Příloha

KNIHA PODROZVAHOVÝCH ÚČTŮ

Sestaveno k 31. 12. 2015

(v milionech Kč, s přesností na jedno desetinné místo)

Informace podle § 7 odst. 5 zákona o stavu účtů v knize podrozvahových účtů

Číslo položky	Název položky	Účetní období	
		běžné	minulé
P.I.	Majetek a závazky	865 425,2	-
	P.I.1. Jiný drobný dlouhodobý nehmotný majetek	1 414,5	-
	P.I.2. Jiný drobný dlouhodobý hmotný majetek	8 538,8	-
	P.I.3. Vyřazené pohledávky	270 715,3	-
	P.I.4. Vyřazené závazky	117,4	-
	P.I.5. Ostatní majetek	584 639,1	-
P.II.	Krátkodobé podmíněné pohledávky z transferů a krátkodobé podmíněné závazky z transferů	62 706,2	-
	P.II.1. Krátkodobé podmíněné pohledávky z předfinancování transferů	52 095,2	-
	P.II.2. Krátkodobé podmíněné závazky z předfinancování transferů	2 310,3	-
	P.II.3. Krátkodobé podmíněné pohledávky ze zahraničních transferů	1 479,9	-
	P.II.4. Krátkodobé podmíněné závazky ze zahraničních transferů	5,4	-
	P.II.5. Ostatní krátkodobé podmíněné pohledávky z transferů	941,9	-
	P.II.6. Ostatní krátkodobé podmíněné závazky z transferů	5 873,5	-
P.III.	Podmíněné pohledávky z důvodu užívání majetku jinou osobou	10 253,6	-
	P.III.1. Krátkodobé podmíněné pohledávky z důvodu úplatného užívání majetku jinou osobou	3,6	-
	P.III.2. Dlouhodobé podmíněné pohledávky z důvodu úplatného užívání majetku jinou osobou	3 285,0	-
	P.III.3. Krátkodobé podmíněné pohledávky z důvodu užívání majetku jinou osobou na základě smlouvy o výpůjčce	279,8	-
	P.III.4. Dlouhodobé podmíněné pohledávky z důvodu užívání majetku jinou osobou na základě smlouvy o výpůjčce	5 194,3	-
	P.III.5. Krátkodobé podmíněné pohledávky z důvodu užívání majetku jinou osobou z jiných důvodů	126,0	-
	P.III.6. Dlouhodobé podmíněné pohledávky z důvodu užívání majetku jinou osobou z jiných důvodů	1 365,0	-
P.IV.	Další podmíněné pohledávky	164 682,0	-
	P.IV.1. Krátkodobé podmíněné pohledávky ze smluv o prodeji dlouhodobého majetku	268,6	-
	P.IV.2. Dlouhodobé podmíněné pohledávky ze smluv o prodeji dlouhodobého majetku	891,9	-
	P.IV.3. Krátkodobé podmíněné pohledávky z jiných smluv	22 156,5	-
	P.IV.4. Dlouhodobé podmíněné pohledávky z jiných smluv	113 374,7	-
	P.IV.5. Krátkodobé podmíněné pohledávky ze sdílených daní	638,6	-
	P.IV.6. Dlouhodobé podmíněné pohledávky ze sdílených daní	11 402,6	-
	P.IV.7. Krátkodobé podmíněné pohledávky ze vztahu k jiným zdrojům	695,5	-
	P.IV.8. Dlouhodobé podmíněné pohledávky ze vztahu k jiným zdrojům	2 579,0	-
	P.IV.9. Krátkodobé podmíněné úhrady pohledávek z přijatých zajištění	1 693,8	-
	P.IV.10. Dlouhodobé podmíněné úhrady pohledávek z přijatých zajištění	4 246,9	-
	P.IV.11. Krátkodobé podmíněné pohledávky ze soudních sporů, správních	5 525,8	-

Číslo položky	Název položky	Účetní období	
		běžné	minulé
	řízení a jiných řízení		
P.IV.12.	Dlouhodobé podmíněné pohledávky ze soudních sporů, správních řízení a jiných řízení	1 208,1	-
P.IV.A.	Pohledávky bank z příslibů úvěrů a půjček	-	-
P.IV.B.	Pohledávky bank ze záruk	-	-
P.IV.C.	Pohledávky bank z akreditivů	-	-
P.IV.D.	Pohledávky bank ze spotových operací	-	-
P.IV.E.	Pohledávky bank z pevných termínových operací	-	-
P.IV.F.	Pohledávky bank z opcí	-	-
P.IV.G.	Pohledávky bank ze zástav a závazky z kolaterálu	-	-
P.IV.H.	Pohledávky bank z hodnot v úschově, správě, uložení a z obhospodařovaných hodnot	-	-
P.V.	Dlouhodobé podmíněné pohledávky z transferů a dlouhodobé podmíněné závazky z transferů	813 817,8	-
P.V.1.	Dlouhodobé podmíněné pohledávky z předfinancování transferů	30 866,9	-
P.V.2.	Dlouhodobé podmíněné závazky z předfinancování transferů	28,3	-
P.V.3.	Dlouhodobé podmíněné pohledávky ze zahraničních transferů	692 568,9	-
P.V.4.	Dlouhodobé podmíněné závazky ze zahraničních transferů	1 178,7	-
P.V.5.	Ostatní dlouhodobé podmíněné pohledávky z transferů	3 675,2	-
P.V.6.	Ostatní dlouhodobé podmíněné závazky z transferů	85 499,7	-
P.VI.	Podmíněné závazky z důvodu užívání cizího majetku	21 049,0	-
P.VI.1.	Krátkodobé podmíněné závazky z operativního leasingu	336,1	-
P.VI.2.	Dlouhodobé podmíněné závazky z operativního leasingu	3 975,0	-
P.VI.3.	Krátkodobé podmíněné závazky z finančního leasingu	0,9	-
P.VI.4.	Dlouhodobé podmíněné závazky z finančního leasingu	41,6	-
P.VI.5.	Krátkodobé podmíněné závazky z důvodu užívání cizího majetku na základě smlouvy o výpůjčce	14,0	-
P.VI.6.	Dlouhodobé podmíněné závazky z důvodu užívání cizího majetku na základě smlouvy o výpůjčce	8 048,6	-
P.VI.7.	Krátkodobé podmíněné závazky z důvodu užívání cizího majetku nebo jeho převzetí z jiných důvodů	28,0	-
P.VI.8.	Dlouhodobé podmíněné závazky z důvodu užívání cizího majetku nebo jeho převzetí z jiných důvodů	8 604,9	-
P.VII.	Další podmíněné závazky	403 738,2	-
P.VII.1.	Krátkodobé podmíněné závazky ze smluv o pořízení dlouhodobého majetku	2 313,6	-
P.VII.2.	Dlouhodobé podmíněné závazky ze smluv o pořízení dlouhodobého majetku	11 653,7	-
P.VII.3.	Krátkodobé podmíněné závazky z jiných smluv	28 969,3	-
P.VII.4.	Dlouhodobé podmíněné závazky z jiných smluv	138 452,5	-
P.VII.5.	Krátkodobé podmíněné závazky vyplývající z právních předpisů a další činnosti moci zákonodárné, výkonné nebo soudní	301,4	-
P.VII.6.	Dlouhodobé podmíněné závazky vyplývající z právních předpisů a další činnosti moci zákonodárné, výkonné nebo soudní	25 467,8	-
P.VII.7.	Krátkodobé podmíněné závazky z poskytnutých garancí jednorázových	17 564,4	-
P.VII.8.	Dlouhodobé podmíněné závazky z poskytnutých garancí jednorázových	31 723,0	-
P.VII.9.	Krátkodobé podmíněné závazky z poskytnutých garancí ostatních	1,7	-
P.VII.10.	Dlouhodobé podmíněné závazky z poskytnutých garancí ostatních	113 422,5	-
P.VII.11.	Krátkodobé podmíněné závazky ze soudních sporů, správních řízení a jiných řízení	857,2	-
P.VII.12.	Dlouhodobé podmíněné závazky ze soudních sporů, správních řízení a jiných řízení	33 011,0	-
P.VII.A.	Závazky bank z příslibů úvěrů a půjček	-	-
P.VII.B.	Závazky bank ze záruk	-	-

Číslo položky	Název položky	Účetní období	
		běžné	minulé
	P.VII.C. Závazky bank z akreditivů	-	-
	P.VII.D. Závazky bank ze spotových operací	-	-
	P.VII.E. Závazky bank z pevných termínových operací	-	-
	P.VII.F. Závazky bank z opcí	-	-
	P.VII.G. Závazky bank ze zástav a závazky z kolaterálu	-	-
	P.VII.H. Závazky bank z hodnot v úschově, správě, uložení a z obhospodařovaných hodnot	-	-
P.VIII.	Ostatní podmíněná aktiva a ostatní podmíněná pasiva a vyrovnávací účty	-739 106,7	-
	P.VIII.1. Ostatní krátkodobá podmíněná aktiva	31 057,5	-
	P.VIII.2. Ostatní dlouhodobá podmíněná aktiva	73 752,8	-
	P.VIII.3. Ostatní krátkodobá podmíněná pasiva	42 034,9	-
	P.VIII.4. Ostatní dlouhodobá podmíněná pasiva	239 447,2	-
	P.VIII.5. Vyrovnávací účet k podrozvahovým účtům	-1 125 399,1	-

Okamžik sestavení: 30. 11. 2016